

NOTES SUR LES COLÉOPTÈRES CAVERNICOLES DE BULGARIE.
III. BURESCHIANA DRENSKII, N. GEN., N. SP. — NOUVEAU
BATHYSCIINAE CAVERNICOLE DU GROUPE DES BRACHYSCAPES
(CATOPIDAE, COLEOPTERA)

VASSIL B. GUÉORGUIEV

(Institut Zoologique de l'Académie bulgare des Sciences, Sofia)

Les Bathysciinae cavernicoles de Bulgarie étaient représentés jusqu' alors par 7 genres avec 11 espèces et sous-espèces:

Radevia Kn. (avec une seule espèce: *R. hanusi* Kn.) appartenant au groupe des Euryscapes — Division I;

Hexaurus Rtt. (avec deux espèces: *H. merkli* J. Friv. et *H. similis* J. Friv.), *Netolitzkya* J. Müll. (avec deux espèces et deux sous-espèces: *N. maneki* J. Müll., *N. maneki iltschewi* Jeann., *N. jeanneli* Buresch et *N. jeanneli matroffi* Jeann.) et peut-être aussi *Beronia* Guéorg. (avec l'unique espèce: *B. mičevi* Guéorg., dont ne sont connues que les femelles), tous appartenant au groupe des Théléomorphes — Division II;

Rhodopiola Guéorg. (avec une espèce: *Rh. cavicola* Guéorg.) appartenant au groupe des Brachyscapes — Division IV;

Tranteeviella Pretn. (avec l'unique espèce: *Tr. bulgarica* Pretn.) et *Beskovia* Guéorg. (aussi avec une espèce: *B. bulgarica* Guéorg.), tous appartenant au groupe des Brachyscapes — Division V.

Parmi les spécimens de coléoptères cavernicoles récoltés récemment dans les grottes bulgares, l'auteur a pu trouver deux individus d'une nouvelle espèce d'un nouveau genre de Bathysciinae.

Bureschiana, gen. n.

Genre cavernicole, de type bathyscioïde. Forme générale (fig. 1) des *Sophrochaeta* Rtt. et plus spécialement de *Sophrochaeta chappuisi* Jeann. Tête sans yeux, à peu près aussi large que longue. Antennes (fig. 2) peu allongées, ne dépassant pas le milieu du corps; de 1^{er} article plus court que le II^{ème}; le VIII^{ème} deux fois plus large que long et à peu près deux fois plus court que le IX^{ème}. Pronotum un peu plus large que les élytres, sa base bisinuée, ayant sa plus grande largeur après le milieu, les angles antérieurs et postérieurs faiblement et finement arrondis au sommet.

Elytres très convexes, sans strie suturale, à ponctuation râpeuse, fine et très régulière. Carène mésosternale (fig. 4) haute, à bord ventral un peu convexe, finement pointillée au et là. Méta sternum non caréné. Tarses antérieurs faiblement dilatés chez le mâle (fig. 3), tibias antérieurs sans peigne, mais avec trois éperons externes, un grand et bien développé et deux plus petits, tibias postérieurs du mâle droits.

Organe copulateur (fig. 5): Lobe médian court et épais, très peu arqué. Styles effilés, simples et plus courts que le lobe médian, armés de 3 soies apicales à peu près égales. Sac interne avec une armature bien différenciée: région basale avec une pièce en Y non très développée, branches dorsales sinueuses et un peu plus dilatées, manubrium très long et très effilé, en forme de longue spicule; armature moyenne constituée par deux baguette dorsales plus dilatées et deux autres baguettes latérales plus étroites, une partie de la région latérale munie d'épines très fines et petites; région apicale du sac interne avec deux baguettes latérales très étroites et allongées, et aussi deux longues bandelettes beaucoup moins chitinisées que les pièces de la région moyenne.

Espèce-type: *Bureschiana drenskii*, gen. et sp. n.

Ce nouveau genre appartient à la Division IV — groupe des Brachyscapes et doit se placer au voisinage des genres *Sophrichaeta* et *Atticiella*, mais le premier d'entre eux a les antennes plus allongées avec l'article VIII toujours plus long que large et l'organe copulateur sans armature basale dans le sac interne; le deuxième genre a une carène mésosternale à bord ventral marqué d'une strie médiane et les tibias postérieurs du mâle fortement sinués en dedans vers le tiers apical.

Par la structure de l'armature du sac interne ce nouveau genre se rapproche évidemment d'*Atticiella* genre récemment décrit et appartenant sans aucun doute à la même série phylétique.

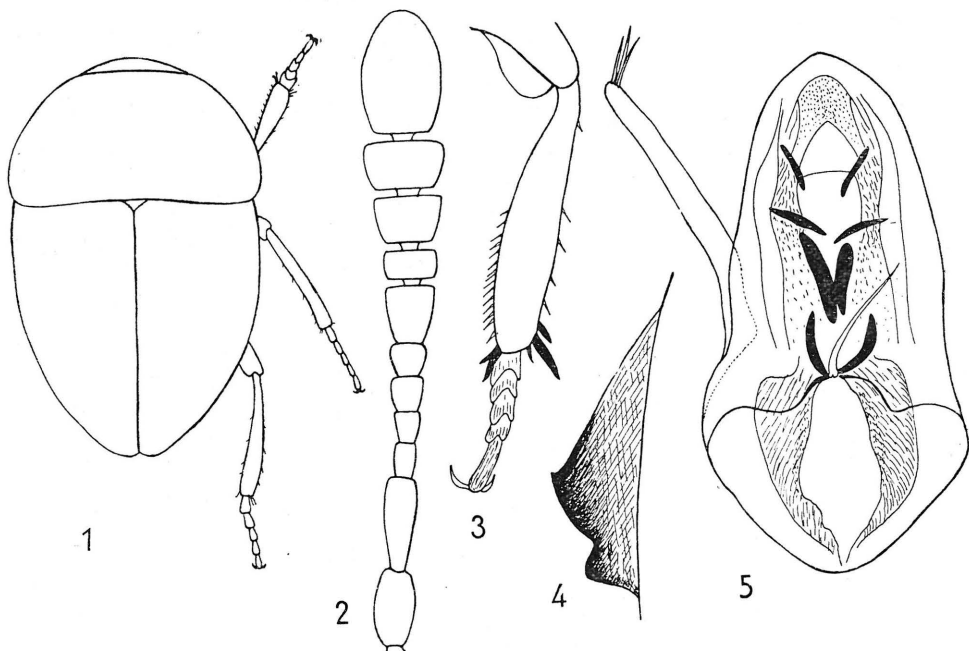
Les trois séries phylétiques de la Division IV, du groupe des Brachyscapes, diffèrent l'une de l'autre par les caractères suivants:

- 1 (2) Sac interne de l'organe copulateur sans armature basale. Organe copulateur sans invagination dorsale en nid de pigeon. Forme bathyscioïde, large ou hémisphérique. Tibias hérissés d'épines très robustes. (Roumaine et Bulgarie) série phyl. de *Sophrichaeta*.
- 2 (1) Sac interne de l'organe copulateur avec armature basale.
- 3 (4) Organe copulateur avec une invagination dorsale en forme de nid de pigeon. Sac interne avec une pièce flagelliforme insérée sur la face dorsale en arrière de l'abouchement du canal éjaculateur. Forme allongée et elliptique. Tibias armés d'épines courtes et fines. (Roumanie) série phyl. de *Drimeotus*.
- 4 (3) Organe copulateur sans invagination dorsale en forme de nid de pigeon. Sac interne pourvu d'une pièce en Y plus ou moins parfaite. Forme bathyscioïde. Tibias armés d'épines longues et robustes. (Grèce et Bulgarie) série phyl. d'*Atticiella*.
- 5 (6) Carène mésosternale à bord ventral marqué d'une profonde et large strie médiane. Tibias postérieurs du mâle fortement sinués en dedans vers le tiers apical. Pronotum beaucoup plus large que les élytres *Atticiella* Coiff.
- 6 (5) Carène mésosternale à bord ventral un peu convexe, sans strie médiane. Tibias postérieurs du mâle droits. Pronotum un peu plus large que les élytres *Bureschiana*, gen. n.

Bureschiana drenskii, sp. n.

Forme allongée, convexe, brunâtre, pubescence courte, fine et couchée. Tête retractile, sans yeux, avec une carène occipitale bien marquée. Antennes courtes, à articles du funicule relativement grêles, massue épaisse et fortement aplatie; article I un peu oblong, deux fois plus long que large; II à peu près trois fois plus long que large; III un peu plus long que large; IV à VI aussi larges que longs; VII conique, un peu plus long que large; VIII deux fois plus large que long; IX et X coniques, une fois et demie plus larges que longs; XI elliptique, une fois et demie plus long que large, deux fois et demie plus long que le précédent.

Formule antennaire — 6.5:8.3:2.5:3:3:4.5:2:3.5:4:10.5. Pronotum ample, bombé, plus large que long (1.6:1), ses côtés très arrondis et présentant leur plus grande largeur avant la base; angles antérieurs et postérieurs émoussés. Elytres allongés et bombés, un peu plus longs que larges (1.3:1), avec la plus grande largeur à la base, sans strie suturale. Gouttière marginale bien visible de haut. Pygidium découvert. Carène mésosternale haute, à bord antérieur busqué, l'angle aigu et saillant en arrière, en éperon de navire. Pattes allongées; tarses antérieurs pentamères, la longueur des articles du tarse antérieur est: I=3, II=3, III=3, IV=2 et V=5; tibias antérieurs sans peigne au bord externe et apical, leur sommet ne porte pas de rangées d'épines nombreuses, mais un gros



Bureschiana drenskii, gen. et sp. n.

1. Silhouette du mâle, 2. Antenne droite du mâle, 3. Tibia antérieur et tarse du mâle, 4. Carène mésosternale (profil), 5. Organe copulateur avec le sac interne.

éperon interne bifide et trois éperons externes; tibias intermédiaires et postérieurs hérissés d'épines externes et internes très robustes; tibias intermédiaires faiblement sinués en dedans, fémurs très larges et aplatis.

♂. Long. 1.35—1.38 mm.

♀ Inconnue.

Localité: La grotte « Tilkiini » (= Trou des Renards) près du village Ostrovica, sur la rive droite du barrage Studen kladenec (distr. de Kârdžali). Les deux sujets, un Holotypus ♂ et un Paratypus ♂, on été trouvés à une distance de 20 m de l'entrée de la grotte, en pleine obscurité, errants sur un petit morceau de bois pourri, le 8. IX. 1960, P. Beron leg.

Le genre nouveau et l'espèce nouvelle sont dédiés aux éminents zoologistes, le Dr. Ivan Buresch, Membre de l'Académie des Sciences de Bulgarie et le Dr. Penčo Drenski. tous deux bien connus pour leurs recherches biospélologiques en Bulgarie.

Dans sa « Monographie des Bathysciinae », R. Jeannel avait établi la Division IV des Brachyscapes avec deux séries phylétiques et cinq genres. Des découvertes ultérieures ayant apporté des genres nouveaux, il est utile de donner un catalogue de cette Division.

Série phylétique de *Sophrochaeta*:

1. genre *Mehadiella* Csiki, 1899 — Termész. Fü., XXII, p. 247; type: *M. paveli* J. Friv. 1880. Une seule espèce de Roumanie, muscicole.
2. genre *Sophrochaeta* Reitter, 1885 — Verh. natf. Ver. Brünn, XXIII, p. 18; type: *S. insignis* J. Friv. 1880. 16 espèces et 3 sous-espèces de Roumanie, cavernicoles et endogées.
- 2a. sous-genre *Cernella* Jeannel, 1930 — Bul. Soc. Stiin. Cluj, V, p. 28; type: *C. reitteri* J. Friv. 1884. Une espèce avec 3 sous-espèces de Roumanie, cavernicoles.
3. genre *Tismanella* Jeannel, 1928 — Bull. Soc. ent. France, p. 271; type: *T. chappuisi* Jean. 1928. Deux espèces et 3 sous-espèces de Roumanie, cavernicoles.
4. genre *Glosania* Jeannel, 1928 — Bull. Soc. ent. France, p. 272; type: *C. winkleri* Jean. 1928. Deux espèces et 2 sous-espèces de Roumanie, cavernicoles.
5. genre *Rhodopiola* Guéorguiev, 1960 — C. R. Acad. Sc. Bulg., 13, 6, p. 721; type: *Rh. cavicola* Guéorg., 1960. Une seule espèce de Bulgarie, cavernicole.

Série phylétique de *Drimeotus*:

6. genre *Drimeotus* L. Miller, 1856 — Verh. zool.-bot. Ges. Wien, VI, p. 635; type: *D. kovači* L. Mill. 1856. Quatre espèces et 8 sous-espèces de Roumanie, cavernicoles et endogées.
- 6a. sous-genre *Fericeus* Reitter, 1885 — Verh. natf. Ver. Brünn, XXIII, p. 10; type: *F. kraatzi* J. Friv. 1857. Une unique espèce de Roumanie, cavernicole.
- 6b. sous-genre *Drimeotinus* Jeannel, 1923 — Bul. Soc. Stiin. Cluj, I, p. 439; type: *D. ormayi* Rtt. 1889. Trois espèces de Roumanie, cavernicoles.
- 6c. sous-genre *Bihorites* Jeannel, 1923 — Bul. Soc. Stiin. Cluj, I, p. 439; type: *B. laevi-marginatus* Moc. 1912. Quatre espèces et 11 sous-espèces de Roumanie, cavernicoles et endogées.
- 6d. sous-genre *Trichopharius* Knirsch, 1925 — Čas. Čs. spol. ent., XXII, p. 43; type: *T. blidarius* Kn. 1925. Une espèce de Roumanie, cavernicole.
7. genre *Protophroleuon* Jeannel, 1923 — Bul. Soc. Stiin. Cluj, I, p. 452; type: *P. hungaricum* Cs. 1904. Une seule espèce de Roumanie, cavernicole.
8. genre *Pholeuon* Hampe, 1856 — Verh. zool.-bot. Ges. Wien, VI, p. 463; type: *Ph. angusticollis* Hpe, 1856. Cinq espèces et 19 sous-espèces de Roumanie, cavernicoles.
- 8a. sous-genre *Parapholeuon* Ganglbauer, 1887 — Deutsche Ent. Zs., XXXI, p. 95; type: *P. gracile* J. Friv. 1861. Deux espèces et 2 sous-espèces de Roumanie, cavernicoles.

Série phylétique d'*Atticiella*:

9. genre *Atticiella* Coiffait, 1955 — Not. biospéol., X, p. 208; type: *A. lindbergi* Coiff. 1955. Une unique espèce de Grèce, cavernicole.
10. genre *Bureschiana*, gen. n. Espèce type: *B. drenskii*, sp. n. Une espèce de Bulgarie, cavernicole.

Tous ces 10 genres et 6 sous-genres sont limités à une région géographique actuelle — la péninsule Balkanique et la Roumanie. Les recherches biospéléologiques futures dans cette région apporteront sans aucune doute d'autres nouveaux genres à cette Division.

Enfin, nous voudrions exprimer nos remerciements les plus sincères et cordiaux à M. V. Gh. Decou, de l'Institut spéléologique de Bucarest (București), pour l'extrême obligeance avec laquelle il a comparé nos spécimens avec les genres voisins de Roumanie.

LITTÉRATURE

- Coiffait, H., 1955. Sur quelques coléoptères cavernicoles de Grèce. *Not. biospéol.*, **10**: 205—209.
- Jeannel, R., 1924. Monographie des Bathysciinae. *Arch. zool. exp. génér.*, **83**: 1—436.
- 1930. Coléoptères cavernicoles des Carpates méridionales. *Bul. Soc. Stiin. Cluj.*, **5**: 5—47.

