

**O TŘECH VÝZNAČNÝCH DRUZÍCH RODU NABIS LATREILLE 1802
(HETEROPTERA, NABIDAE)**

**ÜBER DREI INTERESSANTE NABIS AUS BÖHMEN
(HETEROPTERA, NABIDAE)**

JAN ROUBAL

(Praha)

Nabis (Stålra Reuter 1872) boops Schioedte 1870 v Čechách

1. Chorologie

Tento druh je původu severského, cf. „Literatura“, na př. č. 4, 16, 22, 23, 27, 28 30e, 33: žije zejména v Skandinavii, na britských ostrovech, v Holandsku, Německu, v sev. Francii, na východě v Polsku a SSSR, abundance stanovišť jeho směrem na západ a hlavně na jih ubývá. Z Čech je známa autorovi jediná lokalita, Vroutek na Podbořansku na území velmi teplo-milné formace, kde byl objeven autorem 20. VII. 1955 1 samec, cf. č. 30.

Podrobnější údaje o výše zmíněném všeobecném rozšíření jsou tyto: Stichel, č. 36: 370—371 má *N. boops* z devíti zemí bývalého celého Německa, pak z Irska, Francie, záp. SSSR, Finska, Dánska, počet pak skandinávských lokalit později obohacen o Švédsko, cf. č. 24. Stichel má též „Maďarsko“, údaj spočívající na staré zprávě z č. 11 z r. 1907 a objevuje se i v č. 9; v něm jde ostatně o lokalitu Runa, sev. od Beogradu, jež náleží dávno Jugoslávii. Toto vsutku překvapivé balkánské stanoviště je jediným dosud známým na jih od Dunaje a jde tu o zoogeografickou zajímavost analogickou výskytu stejně severské plošnice *Peritrechus angusticollis* F. Sahlb. u jugoslávského Leskovce, cf. Roubal, 1956: Přír. sb. Ostr. kr. XVII, 244. Puton, 1886: 40 má též „A.“ (Autriche). Z Polska je náš druh hlášen číslem 35, ze SSSR z osmi oblastí podle č. 17. — Poznamenati dlužno, že Gulde, č. 9, v citátech deskriptivní literatury opomenul uvésti Péneau, J., 1905: Bull. Soc. Sc. Nat. L'Ouest Fr. V: 200—201.

2. Frekvence

Plošnice velikostí, barvou a vůbec celkovým zjevem velmi nápadná, s rozsáhlým areálem zeměpisného rozšíření a přece všude více méně sporadická (např. č. 9: „Sehr zerstreute Fundorte“). Největší počet nalezených exemplářů této plošnice, o níž autor sběrů říká „Deze so seltsame wants“

obnášel podle č. 6 za šest dní práce v terénu 10 ♂♂ a 8 ♀♀ (v tom 1 makrop.). Na britské lokalitě Middlesex podle č. 39 „seldom occurs in any numbers“, „in on most visits“, nalezeno 11 exemplářů. Vysvítá vůbec ze všech cca 40 pramenů uvedené literatury, jak poměrně z malého počtu nalezišť je náš druh znám a jak překvapivě malá je jeho frekvence na nich, a to třeba jen 1 ex. Potvrzují to č. literatury 3, 4, 5, 8, 10, 14, 15, 17, 21, 30, 30a, 32, 33, 35, 37. — Jediné č. 13, britská lokalita praví „Not rare“. Zvláště sporadičtí jsou ♂♂, cf. na př. č. 6, 8, 9, 21; z hlášených nálezů jsou to pravidlem ♀♀, a to brachypterní, např. č. 3, 32 a j. Více údajů je bez označení pohlaví, několikrát činěna i zmínka o larvách. Podle č. 2 z r. 1921 možno soudit, že asi metody sběratelské nejsou vždy na výši a podle č. 3, že při velkém úsilí se přece jen na téže lokalitě *N. boops* znova najde, byť i jen v ojedinělých kusech.

3. Forma makropterní

O makropternosti některých *Nabis* je pověděno na začátku odstavce o *Nabis limbatus*, o *N. boops* pak se v č. 38 praví, že autor Wagner znal jen 1 makropt. ex. tohoto „fast immer brachypt.“ druhu. — Č. 12 mluví o „Sjælden fuldtiringed“, č. 30a mluví o 4 lokalitách, č. 13 uvádí makropt. f. z Anglie, č. 14 má 2 ze Saska, č. 23 1 ♀ z Duryňska, což opakuje č. 28, č. 38 uvádí 1 ♀ ze sev. Německa; mezi 18 ex. má č. 6 jen 1 a jiné 2 sběry s větším počtem ex., tj. č. 3 (z Holandska) a č. 32 (od Mohanu) nehlásí žádných makr. ex.

4. Biotop a ekologie.

Část literárních údajů obsahuje informace o biotopu, některé i o bionomii. Nadevše pak je povážlivý ten fakt, že jedna část prací má jako biotop půdu zcela suchou (duny, xerothermní, písčité místa, formaci „Heide“, pastviny, pole, místa charakterisovaná jako „Strand“ (č. 12), písčité kopce, suché travnaté enklávy, původní suché pusté plochy, viz č. 8, 9, 10, 11, 20, 27, 28 (opakuje č. 2, 8), 30, 31, 32, 34, 38, k čemuž ještě připojují jako Hüther i. l.: Sandhausen b. Heidelberg, auf Dunen, VIII. 36.“

K hořejším formacím patří ovšem i častější zmínky o vřesovištích (č. 2, 13, 25, 28, o enklávách s *Galium*, *Rumex*, *Poaceae* ap., např. sub č. 39, patří sem i zpráva v č. 35 o nálezu na starém hřbitově. Naše česká lokalita, č. 27, je písčina na velmi teplém území v dosahu Pineta s *Poa pratensis* L., *Jasione* apod.

Druhá skupina údajů se týká různých polovlhkých biotopů (asi č. 26), vlhkých luk (č. 5, 21), bažin až rašelinišť (č. 1, 3 a asi 7). Tu pak je obzvláště překvapující zpráva čísla 6 o Holandsku, kde Gravestein svých 18 ex. má s biotopů s *Empetrum*, *Salix repens*, *Carex serotina*, *Pirola*, *Parnassia*, *Platanthera bifolia*, *Orchis maculata* a jinde s *Juncus maritimus*, *Gerardia*, *Agropyrum maritimum*, *Epipactis palustris*, *Listera*, *Ophryoglossum*, č. 3 mluví o formaci s *Agrostis*, *Stellaria* a *Luzula*.

Jde patrně o zjev jakéhosi amphibiotismu, jako je tomu např. u *Pygolampis bidentata* Goeze a *Lasiosomus enervis* H. S., o němž psal autor sub č. 30.

O aktivitě *N. boops* v pozdním podzimu na sněhu mluví autoři č. 3 a 10, kterýžto úkaz zajisté dokumentuje severský původ druhu.

LITERATURA

1. Benick L., 1926: *Mitt. Geogr. Ges. Nat. Mus. Lübeck*, H. 31: 94.
2. Butler E. A., 1923: *Biol. Brit. Hem-Het.* London: 297.
3. Cobben R. H., 1958: *Tijdschr. v. Ent.* 101: 17.
4. Cohrs Chr. u. Kleindienst Cl., 1934: XXIV. Bd. d. Naturhist. Ges., Chemnitz: 24.
5. Förster H., 1956: *Beitr. z. Naturk. Niedersachs.* 9: 28—39 (Sep.: 4).
6. Gravestien W. H., 1955: *Ent. Ber.* 15: 395—397.
7. Guérin J. et Péneau J., 1911: *Faune Ent. Armoric., Hémipt., I. vol., Hétér.* Rennes: 23.
8. Gulde J., 1921: *Die Wanz. (H. H.) d. Umgeb. v. Frankfurt a. M. u. d. Mainz.* Beckens, Frankfurt a. M.: 403.
9. Gulde J., 1940: *Die Wanz. Mitteleur., Frankfurt a. M.* 7: 96.
10. Hellén W., 1926: *Not. Ent.* 6: 14.
11. Horváth G., 1907: *Ann. Mus. Nat. Hung.* 5: 502.
12. Jensen-Haarup A. C., 1912: *Danmarks Faun.* 12: Taeger, København: 170.
13. Jones F. E. S., 1930: *The Ent. Rec.* 40—42: 26.
14. Jordan K. H. C., 1936—1940: *Isis Budiss.* 14: 121.
15. Jordan K. H. C., 1944: *Zeitschr. f. Ent. Breslau*, 19: 5.
16. Jordan K. H. C., 1952—1953: *Wiss. Zeitschr. d. Techn. Hochsch. Dresden*: 549.
17. Kiričenko A. N., 1951: *Nast. poluž. jevrop. čas. SSSR, Moskva-Leningrad*: 227.
18. Leston D., 1952: *Ent. Ber.* 14 (324): 84.
19. Gillavry Mac, 1935: *Verslag 68e Winterveg. Ned. ent. Verg.*: II—IV.
20. Massee A. M., 1954: *Transact. of the Soc. for Brit. Ent.* 11: 262.
21. Michalk O., 1936—1937: *Sitzber. naturforsch. Ges. Leipzig*, 33: 113.
22. Müller G., 1936: *Deut. Ent. Zeitschr.*: 22.
23. Müller G., 1942: *Deut. Ent. Zeitschr.*: 88.
24. Ossianilsson F., 1947: *Opusc. Ent.* 12: 8—9.
25. Peus Fr., 1928: *Zeitschr. f. Morphol. u. Ökol. d. Tiere*, 12: 570.
26. Polenz G., 1944: *Zeitschr. f. Ent. Breslau*, 19: 10.
27. Polenz G., 1954: *Abhandl. u. Ber. f. Nat. u. Vorgesch.* 9: 83.
28. Rapp O., 1944: *Schriften d. Mus. f. Naturk., Erfurt*: 17.
29. Reclaire A., 1932: *Tijdschr. v. Ent.* 25: 142—143; *Ent. Ber.* 9: 251.
30. Roubal J., 1957: *Acta Soc. Ent. Čechosl.* 53: 85.
- 30a. Sahlberg J., 1920: *Enumeratio Hemipterorum Heteropterorum Faunæ Fennicæ*: 90—91.
31. Saunders E., 1892: *The Hemiptera Heteroptera of the British Islands.* London: 168.
32. Singer K., 1952: *Mitt. Nat. Mus. d. Stadt Aschaffenburg*, 5. H. d. n. Fol.: 62.
33. Schneider O., 1898: *Abh. Nat. Ver. Bremen*, 16: 139.
34. Schumacher F., 1914: *Verh. d. Ver. f. naturw. Untersuch. zu Hamburg*, 15: 263.
35. Smreczyński St., 1955: *Fragm. faun.* 7: 17.
36. Stichel W., 1925—1938: *Illustr. Best. d. deutsch. Wanz.*: 370—371.
37. Wagner E., 1948: *Bombus*: 206.
38. Wagner E., 1948: *Bombus*: 206.
39. Woodroffe G. E., 1953: *The Entomol.* 85: 38.
40. Hedicke H., 1935: *Heteroptera in Brohmers etc., „Tierwelt Mitteleuropas“*, Leipzig: 29.

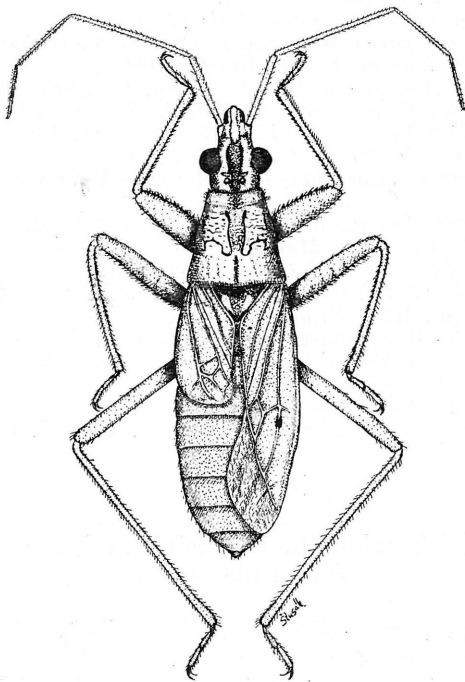
II. Nabis (Dolichonabis Reuter 1908) limbatus Dahlbom 1850. forma macroptera.

Makropterismus u normálně krátkokrovečných druhů rodu *Nabis* je zjevem zvláštním a u druhů podrodu *Stålia* Reut. a *Dolichonabis* Reut. docela navýsost vzácným. Wagner pojednal v práci č. 38, p. 205—206 o takových případech, pokud mu byly známy z Německa. — Literatura zaznamenává makropterní *N. limbatus* těmito autory:

- Butler E. A., č. 2, 281: Anglie, Surrey, 3 ex.: „Very rare“.
 Förster H., č. 5, p. sep. 4: Sasko: „Selten“.
 Gulde J., č. 8: 403, č. 9: 100: „Bisher nur im Gebirge, recht selten“
 Hedicke H., č. 46: „Macropter sehr selten“
 Jordan K. H. C., č. 14: 121: „Commerau an d. Spree, 1 ♀“.
 Jordan K. H. C., 1941: *Mitt. Nat. Ges. Isis Bautzen*, H. 28, p. sep. 1: „O. Lausitz, 5 ♂♂, überall sehr selten“.
 Müller G., 1931: *Deut. Ent. Zeitschr.*: 88: Harz, 1 ♀.
 Puton A., 1880: *Synops. Hem. Het. Fr.*: 186: „Suède et Finland seulement. Fort rare“.
 Reuter O. M., 1870: *Not. Sällsk. Ent. Fl. Finn.* 11: 225: Finsko, Pargas.
 Schumacher F., č. 34: 264: „Hamburg, höchst selten“.
 Singer K., č. 32: 62: Unteres Maingebiet, 1 ♀.
 Smreczyński St., č. 35: 18: Polsko, 4 ex., v tom 2 z Tater.
 Stehlík J., 1952: *Čas. Mor. Mus. Brno*, 37: 176, 186: Slezsko: Hr. Jeseník, v značnějším počtu ex. 4 ♀♀.
 Wagner E., č. 30: 4 nálezy od Hamburku a ze západního Holštýnska.
 Wagner E., č. 38: 206, celkem 10 nálezů ze severního Německa.

Práce vztahující se jen na tuto druhou kapitulu (o *N. limbatus* makr.) jsou citovány plně, ostatní jsou uvedeny jen jménem autora s pořadovým číslem odkazující na seznam kapitoly I (o *N. boops*).

První známý český ex.: Boh.: Plasy—Nebřeziny na Střele, v pobřežním drobném *Salicetu* 1 ♀ 5. VIII. 1957 (Roubal).



Nabis rugosus L.: Unilaterale Brachypterie.

III. Unilaterální brachypterie u *Nabis* (*Nabis* s. str.) *rugosus* (Linnaeus) 1758. (Obr. č. 1).

Ex. nesymetrické brachypterie druhu *Nabis ericetorum* Scholtz 1846 popsal Leston l. c. z Anglie; je to sameček se zkrácenou pravou polokrovkou asi o třetinu délky. V širším pražském okolí, u Klánovic jsem našel 11. IX. 1957 1 ♀ *N. rugosus* L. se zkrácenou polokrovkou levou; zkrácení je o něco větší než poloviční se zřením k polokrovce pravé, normálně vyvinuté. Připojený obrázek, za nějž jsem díky povinen p. J. Štusákovi, jasně podává změnu v žilnatině zkrácené polokrovky a není tedy třeba k němu slovního výkladu; vidno také, že v důsledku unilaterální brachypterie v našem případě nenastaly nijaké změny vnější anatomické našeho ex. Mimochodem třeba poznamenat, že Leston, l. c. zná i u *Lygaeida Trapezonotus anorus* (Flor) 1860, i. 1. případ zmíněné brachypterie.

L I T E R A T U R A

Leston D., 1955: *The Ent. Month. Magaz.* 91: 90—91, f. 1—3.

Auszug

I. *Nabis* (Stål) Reut. 1872) *boops* Schiodte 1870 in Böhmen

Chorologie. — Ein Tier nördlichen Ursprungs, wie dies aus den Literaturquellen Nr. 4, 16, 22, 23, 27, 28, 30a und 35 hervorgeht und wie auch die Bemerkungen sub Nr. 3 und 10 über seine Aktivität während des Spätherbstes auf dem Schnee darüber informieren dürften. Sein Verbreitungsareal erstreckt sich von Skandinavien über die Britischen Inseln nach Dänemark, Niederlande und Nordfrankreich; hier ist zu bemerken, daß Péneau, Bull. Soc. Science Nat. L'Ouest Fran. 1905: 200—201 anlässlich des Bekanntgebens der Art aus Maine-et-Loire eine ausführliche Beschreibung von *N. boops* bringt, was aber Gulde unter seinen Deskriptivzitate, siehe Nr. 9, nicht anführt. — Stichel (Lit. Nr. 24) kennt den *N. boops* aus neun Ländern des ehemaligen ganzen Deutschland; aus Polen wird die Art durch Nr. 35, aus der SSSR durch Nr. 17 (aus acht Bezirken) gemeldet.

Die einzige bis jetzt bekannte, südlich von der Donau liegende Lokalität Runa (Nr. 11) gehört nicht Ungarn, sondern Jugoslawien, was übrigens auch der südlichste Verbreitungspunkt der Art ist und an die analoge Verbreitung einer anderen, gleichfalls nördlichen Wanze, *Peritrechus angusticollis* F. Sahlb., bis zum jugoslawischen Leskovac eingedrungener Art erinnert, wie davon Roubal, Přír. sborn. Ostrav. kraje, XVII, 1956: 244 benachrichtigt. — Aus Böhmen ist bis heute nur ein Lokal der Art bekannt: Vroutek unweit von Podbořany, 20. VII. 1955, 1 brachypteres ♀ (Roubal leg.), (siehe Nr. 30).

Frequenz. — Durch die ca. 40 in der tschechisch geschriebenen Hauptpartie unserer Abhandlung angeführten Zitate ist in anschaulicher Weise klargestellt, wie verhältnismäßig gering die Zahl der bis jetzt bekannten Lokalitäten dieser durch ihre Gestalt, Größe, Farbe etc. überaus auf-

fälligen Wanze ist und wie klein an Zahl die dort gesammelten Stücke dieser Art gewöhnlich sind; z. B. beträgt die Höchstzahl der Quelle Nr. 6 nur 18 binnen 6 Tagen erbeutete Exemplare. Bloß Nr. 13 nennt das Tier „not rare“. Die Sammelmethode sind wohl nicht immer auf der Höhe der rationellen Forschung, wie Nr. 2 und 3 betont.

Makroptere Formen. — Diese sind, z. B. den Nummern 3, 6, 12, 13, 14, 23, 30a, 32, 38 gemäß, überaus selten.

Biotop und Ökologie.

Nach den literarischen Anweisungen Nr. 8 (hier z. B. wird es besonders trefflich ausgedrückt: „Nur auf Dünen sand und den benachbarten sandigen Heidetriften“), 9, 10, 11, 20, 27, 28, 30, 31, 34, 38 lebt die Art auf den trockenen, manchmal ganz verdorrten Plätzen, wie z. B. auf den Dünen, xerothermen Lokalen, Sandhügeln, Heiden, Triften, öden Ackerflächen, sandigen Hügeln, auf dem Strand usw. Unsere böhmische Lokalität bei Vroutek unweit Podbořany ist ein sandiger, ganz trockener Platz im Bereiche einiger zerstreuten jüngeren Kiefern in einer Formation der *Poa pratensis* L., *Festuca*, *Jasione* etc.

Dagegen weisen die lit. Quellen Nr. 1, 3, 5, 6, 7, 21, 26 nur feuchte, nasse oder sogar moorige Standorte unserer Art aus, wobei besonders die holländischen Funde Gravensteins (Nr. 6) in einem Milieu mit *Salix repens*, *Empetrum nigrum*, *Carex serotina* s. *pulchella*, *Parnassia palustris*, mit einigen sumpfliebenden Orchideen etc. hervorzuheben sind.

Dieser noch unerklärliche Amphibiotismus erinnert an die analoge Lebensweise der *Pygolampis bidentata* Goeze und *Lasiosomus enervis* H. S.

II. *Nabis* (*Dolichosoma* Reuter 1908) *limbatus* Dahlbom 1850 — f. *macroptera*

Unter Absatz II in der tschechisch geschriebenen Partie sind alle dem Autor bekannten diesbezüglichen Angaben zusammengefaßt; aus allen geht hervor, daß es sich um eine wirklich sporadische Erscheinung handeln dürfte. Erstes mir bekanntes Ex. des *N. limbatus* Dahlbom f. *macropt.* aus Böhmen stammt von Nabřeziny bei Plasy am Fluß Střela, 5. VIII. 57, 1 ♀ (Roubal).

III. Unilaterale Brachypterie bei den *Nabis* (*Nabis* s. str.) *rugosus* Linnaeus 1758

Eine seltene Erscheinung der assymetrischen Brachypterie unter den *Nabis*-Arten ist von Leston, l. c. publiziert worden: Ein ♀ Ex. des *N. ericetorum* Scholz aus England. Das Tier besitzt verkürztes rechtes Hemielytren, die Verkürzung beträgt ein Drittel der Länge, während das andere normal entwickelt bleibt. Als neuer Fall solcher Assymetrie kann ein *N. rugosus* L. aus der weiteren Prager Umgebung, aus Klanovice, figurieren, das ich am 11. IX. 1957 gefunden habe; hier ist der linke Halbflügel verkürzt, und zwar um etwa eine Hälfte. Die dadurch erfolgenden Veränderungen betreffen eben bloß die verkürzte Halbdecke, während die Situation aller übrigen äußeren Körperteile unverändert bleibt, wie sehr anschaulich aus der Abbildung 1 hervorgeht und die ich H. Štusák verdanke.