

**MORFOLOGIE RODU CURIS CAST. ET GORY A POPISY NOVÝCH
DRUHŮ (COLEOPTERA, BUPRESTIDAE).**

**SUR LA MORPHOLOGIE DU GENRE CURIS CAST. ET GORY AVEC
LES DIAGNOSES DES ESPÈCES NOUVELLES (COLEOPTERA,
BUPRESTIDAE).**

JAN OBENBERGER

(Národní museum, entomologické oddělení, Praha)

Rod *Curis* G a s t. et G o r y jest charakteristický pro austrálskou pevninu. Dříve k tomuto rodu byly čítány i některé druhy z Chile v jižní Americe, ale podrobnější studie ukázaly, že tyto druhy jsou od rodu *Curis* genericky odlišné, jak to konečně předvídal už v roce 1851, kdy v díle G a y, Hist. fis. Chile, IV. 1851, p. 502, oddělil tyto druhy do samostatného rodu *Cylindrophora* S o l., jehož nejstarším druhem je *C. (Chrysomela) maulica* M o l. (Saggio sulla stor. Chili, 1782, p. 209) = *Curis bella* G u é r. Voyage Dupperrey, Entom. II, 1830, p. 66, T. 2, fig. 1. Rod *Curis* čítá v Australii 18 druhů. Jsou to květní krasci, podobající se obrovským *Anthaxiim* a patří beze sporu mezi nejnádhernější krasce Austrálie. Všechny závažné znaky souhlasí s jejich postavením v subtribu *Anthaxites* ve smyslu K e r r e m a n s o v ě. V roce 1929 austrálský entomolog H. J. C a r t e r a francouzský specialista-Buprestolog A n d r é T h é r y uveřejnili v časopise *Australian Zoologist*, Vol. V, 1929, seznam austrálských krasců. Tento seznam, ačkoliv jej sepsali dva odborníci, obsahuje veliký počet omylů, chyb, nesprávných synonymit a proto jsem data z něj přebíral do svého katalogu krasců velmi kriticky. Na str. 271 citované práce obou autorů je rod *Curis* násilně vytržen ze skupiny *Anthaxites* a přiřazen zcela nesprávně a násilně do austrálského a neotropického tribu *Stigmoderini*. Každý, kdo se podrobněji krasci zabývá, musí uznati nepřirozenost tohoto zařazení, které jsem vůbec ve svém katalogu neuznal. Ani T h é r y ani C a r t e r ostatně nikde podrobněji nezdůraznili, proč vlastně došlo k této změně. Až teprve v roce 1935 A. T h é r y ve své práci „Quelques Buprestides nouveaux du Brésil (Deuxième note“) uveřejněné v *Revista de Entomologia*, Vol. V, fasc. 3, agosto 1935 v Riu de Janeiro v Brazílii na str. 295 se na mne pro toto neuznání jeho stanoviska horší a v drobné poznámce píše doslovně (v českém překladu, originál

viz ve francouzském textu): „Prokázal jsem, že druhy *Curis* patří do tribu *Stigmoderini* (Carter et Théry, *Australian Zoologist*, Vol. V, 1929, p. 271); ve skutečnosti ústa jsou utvářena jako u *Stigmoder*, jsouce prodloužena v rypák a vyzbrojena mechovitými přívěsky. Vzdor tomu pan Obenberger (Cat. Col.) pokračoval v bezdůvodném považování těchto hmyzů za *Anthaxity*.“

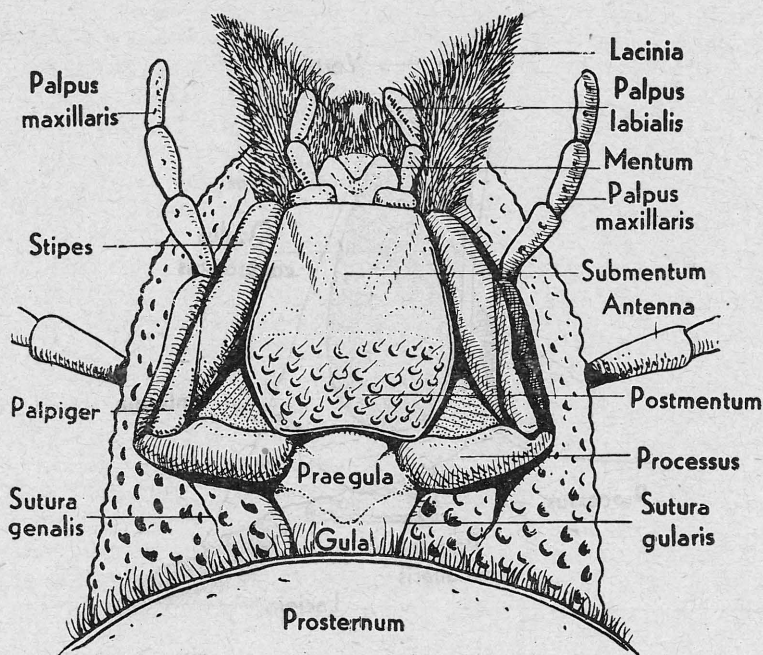
Také nadále považuji tyto druhy za *Anthaxity* a mám pro toto tvrzení důvod ve skutečnosti, že jak morfologicky, tak strukturálně a habituelně zcela odpovídají *Anthaxitům*, při čemž to, co o ústních orgánech vykládá pan Théry je hodně nepřesné a ještě více neoborné. Delší nebo kratší prodloužení dopředu se vyskytuje sice u druhů rodu *Curis* podobně jako u *Stigmoder*, ale už zde je patrné, jak velké rozdíly i v tomto znaku existují u jednotlivých druhů, který v žádném případě nemá charakter generický. Zmíněný „mechovitě huňatý přívěsek“ jak se o tom pan Théry zcela neodborně vyjadřuje je maxilla a sice její lacinie, čili vnitřní sanice. Mezi *Stigmoderami* a druhy rodu *Curis* existuje po této stránce opravdu jistá analogie, ale při tom jsou ústní orgány u *Stigmoder* podstatně odchylně upraveny a obdobná úprava ústních orgánů představuje znak čistě adaptivního rázu, podmíněný patrně stejným způsobem života, to jest patrně pobytem v podobných druzích květů. Jak u *Stigmoder*, tak u druhů rodu *Curis* jsou ostatně ústní orgány po této stránce ve větším nebo menším měřítku vyvinuty. Při tom oba zmínění autoři docela přehlédli jiné pozoruhodné znaky ústních orgánů u *Curis* i u *Stigmoder*, které jsou patrně v souvislosti s touto adaptací k rozhrnování hustých květních tyčinek a ke sbírání — pravděpodobně — nektaru. Tyto znaky jsou zřejmě adaptivní a nikoliv fyletické a představují konvergenci v důsledku obdobného způsobu života a nikoliv příbuznost. Moje dva obrázky ukazují hlavu druhu *Curis carteri* n. sp. se strany a zespodu. Nejnápadnějším znakem je zde výběžek, processus, třicí kolmo dolů a tvořící oporu palpigeru, nesoucímu čelistní makadla. Veliká ploška uprostřed spodní části hlavy je nezřetelně oddělené submentum a postmentum-submentum je prosvitavé a žluté, kdežto postmentum je kovově zbarvené s hrubou strukturou. Mezi tímto útvarům a předním okrajem prosterna leží gula, jejíž přední část je slabě oddělena a představuje prae-gulu. Po stranách na předním okraji praeguly trčí zmíněné dva silné výrůstky, jejichž artikulace je nezřetelná a o jejichž distální konec se zřejmě opírá dozadu obrácený palpiger, který s nimi svírá skoro pravý úhel. Huňaté „přívěsky“ nejsou vůbec žádné přívěsky, nýbrž lacinie maxil, zřejmě adaptované k nějaké sběrné funkci ve květech. Je zřejmé, že oba zmínění autoři se příliš v morfologii ústních orgánů nevyznali. Zmíněné kolmo dolů trčící výrůstky nalézáme ve větší nebo menší míře i u *Stigmoder*, ale tam jsou v docela jiné úpravě a mnohem větší úloha připadá mandibulám. Lacinie jsou i zde více méně huňaté, ale vždy jinak upraveny a zpravidla mnohem menší a nenápadné. Všechny ostatní znaky oddělují *Curis* velmi zřetelně od *Stigmoder* a je zřejmé, že jsem měl pravdu, když jsem ve svém katalogu zachoval starší a zřejmě správnější pojetí.

En *Revista de Entomologia*, Rio de Janeiro, Vol. V, fasc. 3, agosto 1935, p. 293, dans und travail („Quelques Buprestides nouveaux de Brésil, deu-

xième note) dit M. André Théry, en décrivant son genre et espèce nouveaux (*Brasilaxia morretesi* Théry); «Je n'ai pas comparé mon espèce au genre *Curis* avec lequel elle offre cependant quelques points de ressemblance. J'ai établi que les *Curis* rentraient dans la tribu des *Stigmoderini* (Carter et Théry, *Australian Zoologist*, Vol. V, 1929, p. 271); en effet la bouche est conformée comme chez les *Stigmodera*, prolongée en museau et munie d'appendices mousseux. Cependant M. Obenberger (Cat. Col.) a continué à considérer sans raison ces insectes comme des *Anthaxites*.»

Alors il suffit d'étudier plus près les représentants des deux genres en question pour se convaincre, que les opinions des auteurs cités sont sans aucune raison systématique et morphologique. En réalité les *Curis* sont très différents des *Stigmodères* et :

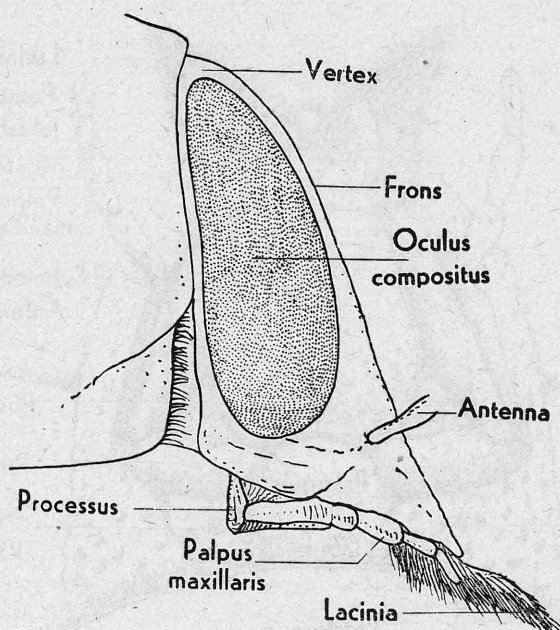
1. Il n'existe qu'une similitude très superficielle entre les deux genres.
2. Le caractère mentionné par M. Théry est évidemment mal compris et son occurrence dans un certain degré parmi les *Stigmodères* constitue une certaine analogie morphologique, une convergence et nullement une affinité systématique. Cette convergence est vraisemblablement due à la même manière de vie dans les fleurs semblables.



1. Hlava druhu *Curis carteri* n. sp. ze spodu. — Tête du *Curis carteri* n. sp. vue de dessous.

3. En réalité la bouche des *Curis* et, dans un degré moins prononcé, mais assez différent montre une adaptation spéciale, vraisemblablement destinée à fouiller les anthères denses des fleurs.
4. Les « appendices mousseux » de M. Théry ne sont pas « appendices » mais les lacinies velues et densément pubescentes de maxilles. Vraisemblablement cet appareil est destiné à ramasser le pollen ou à une fonction semblable.
5. Le prolongement de la tête varie chez les espèces du genre *Curis* et même chez les *Stigmodères* très considérablement et ne suffit pas pour établir et justifier une affinité systématique.
6. De même la longueur et forme des lacinies est bien variable parmi diverses espèces de deux genres en question.
7. M. Théry n'a pas évidemment bien compris la morphologie des organes buccaux des *Curis* dont je donne ici deux explicatives.

En prenant pour le meilleur exemple mon *Curis carteri* n. sp. et observant la tête du côté on observe sous la tête une espèce de saillie située perpendiculairement (« Processus »). Quand on observe l'insecte de dessous on voit que cette saillie est double, située de part et d'autre d'un espace assez étroit et luisant, situé avant la marge antérieure du milieu du prosternum. Cet espace est vaguement divisé en deux parties, dont la postérieure



Hlava druhu *Curis carteri* n. sp. při pohledu se strany. — Tête du *Curis carteri* n. sp. vue de côté. Les lacinies sont ainsi visibles seulement en état de protraction — généralement elles sont cachées sous les mandibules.

correspond au gula, antérieure au praegula. Une grande plaque, située avant ce sclérite, qui est latéralement délimité par un sillon étroit (sutura gularis) est une partie du menton. Mentum est situé tout antérieurement et il est séparé du grand sclérite central par une suture transversale. Ce sclérite montre chez les *Curis* distinctement une sculpture et consistance double, partie antérieure étant jaune ou ocrée et semitransparente, formée évidemment de cuticule plus fine et moins forte, tandis que la partie postérieure est métallique, plus forte et à sculpture de points pilifères gros. La position des deux « Processus » cités est de part et d'autre de praegula et immédiatement derrière les angles latéraux postérieurs du postmentum. Les deux saillies citées supportent le palpiger des palpes maxillaires — le stipes et le palpiger étant dirigés en arrière — les palpes étant apposés extérieurement à la partie externe du stipes et dirigés en avant. Les « appendices mousseux » comme les nomme, peu scientifiquement, M. Théry, sont, en réalité, partis internes de maxilles, les laciniae, qui sont ici plus ou moins prolongées et saillantes en avant et couvertes d'une pubescence dense et hérissée. Chez les *Stigmoderes* on trouve, de même, les saillies (« processus ») semblables, mais en degré généralement plus faible et différent selon les espèces, les lacinies sont là, de même, plus ou moins saillantes et pubescentes, mais les deux caractères sont parmi les espèces des *Stigmodera* (et, de même, chez les *Curis*) bien variables. Je considère cette forme caractéristique des maxilles et les saillies citées comme caractères purement adaptives, secondaires et alors caractères de convergence et nullement comme caractères phylétiques, signalisant l'affinité. La connaissance plus détaillée de bionomie de ces insectes montrera vraisemblablement, qu'il s'agit ici d'une adaptation spéciale, destinée à la pénétration des organes buccaux dans quelques fleurs avec les anthères denses.

Tous les caractères phylétiques, ainsi que la forme, sculpture, etc. des élytres, des pattes, de l'abdomen et des autres organes étant conformes avec les caractères des *Anthaxites*, je pense qu'il soit inadmissible de rapprocher plus près les *Curis* aux *Stigmoderini*. Il s'agit ici alors d'un cas de convergence, donné par le même milieu bionomique et pas d'une affinité. Néanmoins il est bien de noter ici les particularités de la tête des *Curis*, qui n'étaient pas encore mentionnées quelque part.

Diagnoses des formes nouvelles du genre *Curis* Cast. et Gory.

1. *Curis hopei* n. sp.

Long.: 11, lat. 4,5 mm. Hab.: Queensland: Kuranda.

Species satis abbreviata, corporis forma illam *C. formosam* Gestromitans, corpore supra splendide aureoviridi, sine ullis maculis elytralibus, thorace medio fasciis duabus nigrescentibus latis discalibus notatis, his interne valde approximatis atque medio linea tenui sola aureoviridi notato. Elytris disco paullo aureonitentibus. Corpore subtus, antennis pedibusque laete smaragdineis. Fronte smaragdinea versus verticem satis fortiter

attenuata, modice longa, medio antice minute incisa, medio late excavata, dense satis fortiter punctata. Processu perpendiculari palpari modice elevato, postmento metallico, illo submento ochraceo duplo longiori. Laciniis pubescentibus nullo modo visibilibus, mandibulis satis prominulis. Thorace longitudine circiter $1\frac{3}{4}$ latiori, lateribus modice rotundatis, fere in medio summum latitudinis attingentibus. Disca medio postice, ante scutellum foveolato, in partibus obscuris subtiliter, parum dense, simpliciter et superficialiter punctatis, partibus lateralibus multo fortius et valde dense punctatis. Scutello parvulo, rotundato, elytris circiter in humeris summum latitudinis attingentibus et ibi thorace satis latioribus, usque post medium parallelis, dein versus apicem longe attenuatis et rotundatis, apicibus separatim late rotundatis, tergitis duabus ultimis (illius praeapicalis medio) detectis. Costis tribus elytralibus solum perparum indicatis, sculptura elytrali nullo modo seriali, in parte anteriori satis densa, irregulari, forti, versus apicem passim minus distincta et subevanescente. Lateribus apicalibus elytrorum distincte serratis. Processu prosternali lateraliter marginato, subconvexo, minute et satis sparse punctato. Coxarum posteriorum margine anteriori bisinuato. Sternitis nitidis, utrimque lateraliter macula griseopilosa transversa notatis. Pedibus nitidis, satis longis.

Memoriae Dom. Rev. F. W. Hope dedicata. Type in collectione mea in Musaeo Nationali Pragae.

Cette espèce est bien remarquable par la couleur éclatante et subuniforme des élytres. Chez cette espèce les lacinies poilues sont presque invisibles et les saillies, situées de part et d'autre de la base du submentum sont médiocres.

2. *Curis carteri* n. sp.

Long: 16°—17,5, lat.: 4.6—5 mm. Hab.: Western Australia: Marlow Station. Dr. Jiří Baum legit.

Corpore satis robusto, sed etiam satis elongato, elytris ornamento simili uti apud *C. formosam* Gestro, sed valde longioribus, atque apicibus angustius rotundatis. Capite, thorace, corpore subtus toto, antennis pedibusque nigris, thoracis disco solo levissime subaenescens, elytris satis laete rubropurpureis, ornamento viridi uti apud illam *C. confusam* Obenb. vel *formosam* Gestro disposito, scilicet thoracis basi anguste viridimarginata, elytrorum sutura usque ad tertiam partem posteriorem anguste smaragdinea, linea hac versus medium leviter subdilatata, lateribus usque ad medium anguste smaragdineo marginatis. Capite satis valido, fronto satis lata et satis brevi, apud marem angustiore et leviter cyaneonitida, epistomate antice satis profunde angulatim exciso, fronte valde excavata et convexa, dense, satis subtiliter substrigiformiter punctata. Antennis nigris, tenuibus, satis longis, articulo basali elongato, articulo secundo parvo, latitudine paullo longiore, articulo tertio illum primum longitudine adaequante, articulis secundo et tertio conjunctis illos articulos quartum et quintum conjunctos longitudine adaequantibus. Quattuor articulis ultimis passim diminutis et parvis. Labro cyanescente. Oculis modice prominulis. Forma et dispositio labii atque palporum labii et partis inferioris capitis e figuris meis hic additis elucet. Laciniis dense pubescentibus, sed solum cum protractis (uti

in figuris) bene visibilibus. Thorace longitudine paullo magis quam $1\frac{1}{2}$ latiore, lateribus satis fortiter rotundatis, versus basim subsinuatim attenuatis, angulis posticis brevibus, rectis, thorace paullo post medium summum latitudinis attingente, fasciis vel maculis obscurioribus discalibus nullis, thorace nigro, plus vel minus aenescante, superficie leviter, aequaliter convexa, foveola antescutellari laevi. Disci medio leviter subdeplanato. Punctis in medio subtilioribus et sparsioribus, in partibus lateralibus multo fortioribus et subfoveolatis. Scutello parvo, semicirculari, virescente. Elytris satis longis, valde aequaliter convexis, costis tribus elytralibus subplanis et solum leviter distinctis, interstitiis planis et satis sparse, satis subtiliter subaequaliter punctatis. Elytris usque post medium parallelis, dein versus apicem satis longe arcuatim attenuatis, margine hoc obliquo subtiliter sed distincte serrulato, apicibus separatim satis anguste rotundatis. Tarsorum articulis posterioribus supra leviter virescentibus. Corpore subtus nigro, saepe plus vel minus cyanescenti, partibus lateralibus sternitorum abdominis spatio transverso griseopiloso notatis. Sternito apicali bidentato. Tergito apicali nigro, detecto, leviter concavo, dense subtiliter punctato. Tibiis posticis subdeplanatis atque distincte dilatatis.

Species haec in memoriam Dom. H. J. Carter, de Coleopterologiae Australiae bene merito denominata est. Verisimiliter species haec egregia prope illam *C. yalgoensem* Carter ponenda est — apud speciem hanc tibiae posteriores modo simili dilatatae sunt.

Cette grande et jolie espèce était trouvée par mon feu ami M. le Dr. Jiří Baum parmi son séjour en Australie. Cette espèce doit être vraisemblablement placée dans l'affinité du *C. yalgoensis* Carter, ayant comme cette espèce les tibias postérieurs dilatés. Mes deux figures montrent et expliquent la disposition spéciale des organes de la tête. Les lacinies velues sont normalement cachées et visibles seulement en état de protraction.

3. *Curis carteri* ab. *aeneicollis* n.

Hab.: Western Australia: Marlow Station. Dr. Jiří Baum legit.

A typo thorace viridiaeneo, medio utrimque leviter cuprascente differens.

Cette forme est différente de la forme typique par la surface du prothorax, qui est d'un bronzé vert au milieu et vert plus ou moins doré latéralement, plus cuivreux de part d'autre de la ligne médiane. Le front est noir et légèrement bleuâtre.

4. *Curis baumi* n. sp.

Long.: 14—16, lat.: 4—4.5 mm. Hab.: Western Australia: Marlow Station. Dr. Jiří Baum lgt.

Corpore satis elongato, modice convexo, satis nitido. Fronte viridi, thorace subaureo, elytris laete aureopurpureis, elytrorum basi anguste, elytrorum sutura anguste et usque ad quartam partem posteriorem subdilatatim aureonotata, margine laterali solum indistincte marginato. Corpore subtus laete viridiaureo. Antennis nigroaeneis, pedibus aureoviridibus.

Capite satis valido, oculis modice convexis, fronte satis angusta, longa, epistomate antice in angulo acuto exciso, basi excisurae huius anguste rotundata, fronte longitudinaliter excavata, versus verticem solum leviter attenuata, in parte impressa punctis areolatis minutis satis sparsis, lateraliter punctis densioribus minutis simplicibus tecta. Thorace longitudinis circiter $1\frac{1}{2}$ latiore, lateribus modice rotundatis atque versus anticem fortius quam versus basim attenuatis, paullo post medium summum latitudinis attingentibus, disco aequaliter convexo, nitido, punctis subaequaliter dispositis, punctis his in medio subtilioribus et simplicibus, versus latera fortioribus et subareolatis, lateraliter maioribus tectis. Foveola antescutellari superficiali, linea impressa media indistincta. Processu prosternali convexo, nitido, lateraliter marginato, punctis minutissimis satis dense tecto. Angulis posticis thoracis rectis, subacutis, haud productis. Scutello parvulo, longe ovali. Elytris aequaliter convexis, usque post medium parallelis, satis longis, versus apicem satis longe, oblique arcuatim attenuatis, apicibus simpliciter separatim, satis anguste rotundatis, costis tribus elytralibus parum productis, planis, sculptura elytrali subaequali, densa, versus apicem subtiliore, e punctis subrugosis subtilibus consistente. Elytris laete rubrocupreis, ornameto suturali et basali solum parum conspicuo, aureo, in colorationem rubram passim transiente itaque elytrorum aspectu fere uniformi, rubro. Margine lateroposteriori elytrorum distincte, sed minute serrulato. Sternitis abdominalis lateraliter in spatio transverso dense griseopilosis. Tergito ultimo cuprascente, detecto, dense subtiliter, aequaliter punctato. Pedibus laete aureoviridibus, tibiis posterioribus leviter subdeplanatis et dilatatis.

Cette espèce est d'un rouge feu pourpré prédominant et les ornamentations élytrales y sont assez peu marquées, étant d'un doré verdâtre. Elle me semble être bien voisine à l'espèce précédente, mais, en outre de taille moins robuste, coloration différente etc., les antennes sont ici de forme différente: l'article basal est ici de la même longueur que les articles 3 et 4 réunis et ces articles sont de longueur semblable — chez *C. carteri* m. article 3 étant plus long que l'article 4. Les tibias postérieurs sont ici, de même, subdéprimés et dilatés.

J'ai nommé cette espèce à l'honneur du mon cher feu ami, M. le Dr. Jiří Baum, assistant honoraire de la Section Entomologique du Muséum National de Prague, qui a trouvé cette espèce, avec beaucoup d'autres raretés, parmi son séjour en Australie. M. le Dr. Jiří Baum était tué pendant l'occupation, en 1944, par les Nacistes.

5. *Curis baumi* var. *divaricata* n.

Hab.: Western Australia: Marlow Station: Wurarga, I, 1934.

Minor, subtilior quam forma typica. Corpore distincte graciliore. A typo thorace angustiore, versus basim valde sinuatim attenuato atque angulis posticis acutis et distincte divaricatis diversa. Thorace summum latitudinis in medio longitudinis attingente. A typo etiam thoracis sculptura fortiore, lateraliter magis substrigosa differens. Elytrorum sculptura paullo fortiore atque magis alineata.

Cette variété est plus petite, plus étroite et la forme et sculpture du prothorax est différente: la plus grande largeur du prothorax est située au

milieu et non derrière le milieu comme chez la forme typique et les côtés du prothorax sont, depuis le milieu, atténués vers la base en une courbe plus sinuée et, simultanément, les angles postérieurs du prothorax sont aigus et distinctement divariqués. De même, la sculpture du prothorax est plus forte, même dans la partie médiane et les parties latérales sont à sculpture plus forte, plus dense et un peu râpeuse longitudinalement.

6. *Curis aurifera* var. *castelnaudi* n.

Hab.: New South Wales: Morwya, Wahroonga, Sydney, Paramatta etc.

Cette variété est connue depuis longtemps. En réalité, MM. Castelnau et Gory ont figuré déjà cette forme dans son œuvre, mais la figure n'y correspond pas à la description: la diagnose de cette forme est comme suit:

Corpore subtus obscuro, cyanescente vel violascente, elytrorum parte discali lata nigrescente, violaceo- vel cyaneomicante.

7. *Curis aurifera* var. *viridisuturalis* n.

Hab.: New South Wales: Gowlerstown (Odewahn lgt.).

Colore subtus violaceonigro, pedibus violaceis. Colore generali elytrorum uti in forma typica rubropurpurea, sed margine laete viridi suturali elytrorum multo latiore.

Cette forme est, en général, de la même coloration que la forme typique, mais la bordure verte de la marge suturale est ici d'une largeur extraordinaire, ce que donne à l'insecte un aspect spécial.

8. *Curis aurifera* var. *gawlerensis* n.

Hab.: New South Wales: Gawlerstown (Odewahn legit).

Corpore supra uti in forma typica cupreopurpureo, thorace sine ullis fascis obscuribus, in parte media utrimque purpureo. A typo colore corporis inferioris laete smaragdineo differens.

Les quatre variétés du *Curis aurifera* Hope peuvent être distinguées comme suit:

- 1 (6) Coloration générale des élytres d'un pourpre rouge et clair.
- 2 (5) Coloration du dessous obscure, d'un bleu ou violacé obscur, pattes violacées ou bleuâtres. Deux bandes plus ou moins obscures sur le prothorax.
- 3 (4) Suture élytrale très étroitement bordée de vert ou de doré verdâtre *Curis aurifera* Hope
- 4 (3) Bordure suturale d'un vert clair et large *C. aurifera* var. *suturalis* m. n.
- 5 (2) Coloration du dessous et des pattes d'un vert émeraude clair. Coloration du dessus d'un rouge clair éclatant, bandes longitudinales du milieu du prothorax étant de la même couleur *C. aurifera* var. *gawlerensis* m. n.
- 6 (1) Coloration élytrale d'un noir violacé ou bleuâtre, obscur et luisant, les bords latéraux et l'apex seuls étant d'un pourpre éclatant. Bande suturale claire d'un vert doré ou d'un doré clair, étroite. Dessous d'un violacé ou bleu obscur, pattes bleuâtres ou violacées. Forme la plus commune *C. aurifera* var. *castelnaudi* m. n.

Annotation générale.

M. H. J. Carter, dans son revision du genre *Curis* a employé beaucoup de caractères secondaires, qui n'ont pas beaucoup de valeur pour la

distinction des espèces et pour éclaircir les affinités véritables. Il a omis de mentionner dans cette synopsis et, de même, dans les diagnoses de ses formes nouvelles un caractère très important, qui est bien utile pour séparer quelques espèces dans les groupes: c'est à dire la forme caractéristique du clypéus. Le clypéus est chez les *Curis* toujours plus ou moins échancré, mais la forme de cette échancrure est différente parmi les espèces. Je donne ici la description du clypéus chez quelques espèces de ma collection:

1. *Curis viridicyanea* Fairm. — L'épistome est échancré en arc simple et peu profond, sans encôche.

2. *Curis chloriantha* Fairm. — L'épistome est échancré en arc simple, mais moins profond et plus large que chez l'espèce précédente.

3. *Curis hopei* n. sp. — L'épistome est presque droit antérieurement et seulement au milieu il y a une incision ou encôche au fond étroitement arrondi.

4. *Curis intercribrata* Fairm. — Epistome est largement échancré en arc simple peu profond.

5. *Curis atrocyanea* Carter. — L'épistome est échancré en angle large.

6. *Curis corrusca* Fairm. — L'épistome est échancré en arc large, simple et peu profond.

7. *Curis confusa* Obenb. — Cette espèce était placée par M. Carter et Théry tout erroneusement en synonymie avec le *Curis caloptera* Boisd., simultanément avec le *C. formosa* Gestro. En réalité *C. caloptera* est une espèce plus courte et plus robuste que les deux autres espèces en question et l'ornementation élytrale est tout différente: la bande suturale étant ici très large et nullement dilatée, tandis que chez les deux autres espèces elle est amincie dans le tiers antérieur des élytres et dilatée plus postérieurement. *Curis confusa* m. a les élytres beaucoup plus allongés et plus étroitement arrondis au sommet que l'espèce du M. Gestro et, comme on verra encore, même la forme du clypéus est différente.

Chez *C. confusa* m. le clypéus est échancré en angle obtus et assez profond.

8. *Curis formosa* Gestro. — Incontestablement une espèce distincte. Le clypéus est ici échancré en arc plus ou moins profond, mais toujours avec une incision additionnelle petite et arrondie au fond.

9. *Curis carteri* n. sp. — Incision du clypéus est assez profonde, avec une petite incision arrondie au fond.

10. *Curis baumi* n. sp. — Incision du clypéus est assez semblable, mais elle est plus profonde et les parties latérales de cette échancrure sont convexes et non concaves.

11. *Curis caloptera* Boisd. — Clypéus de forme toute différente de cette des deux espèces précédentes: il est en forme d'un angle très large et très peu profond, sans incision médiane plus marquée et aux côtés de l'échancrure presque droits.

12. *Curis aurifera* Hope. — Echancrure du clypéus en arc simple, peu profond et large, sans aucune trace d'une incision au fond.