

**CARABIDAE (COLEOPTERA) Z EXPEDICE J. KLAPPERICHA  
DO AFGANISTANU V LETECH 1952—1953.**

**DIE CARABIDAE (COLEOPTERA) DER AFGHANISTAN-EXPEDITION  
(1952 u. 1953) J. KLAPPERICHS.**

ARNOŠT JEDLIČKA

(Praha)

Pan Joh. Klapperich z Bonnu podnikl v letech 1952—1953 výzkumnou cestu do Afghanistanu a přenechal mně ke zpracování jím nasbíraný materiál střevlíků. Mezi 114 druhy nachází se 25 nových druhů, z nichž některé byly pojmenovány ku počtě jich objevitele.

Herr J. Klapperich in Bonn unternahm in den Jahren 1952—1953 eine Forschungsreise nach Afghanistan. Er sandte mir zur Bearbeitung die Carabiden, mit Ausnahme der Gattungen *Dischirius*, *Bembidion* und *Tachys*, die von anderen Kollegen in Prag bearbeitet werden. *Cicindela*, *Carabus* und *Calosoma* werden ebenfalls von anderen Spezialisten bearbeitet. Das von mir bearbeitete Carabiden-Material umfaßt 3600 Exemplare. Es ist die umfangreichste Carabidenausbeute, die jemals in Afghanistan gesammelt wurde. Unter 114 Arten befinden sich 25 neue Arten, darunter eine neue Gattung. Arten und Gattung werden nachstehend beschrieben.

Zur geographischen Verbreitung der Carabiden ist festzustellen, daß sich in der Ausbeute überwiegend mediterrane und turkestanische Arten befinden. Bemerkenswert ist das Vorkommen einer neuen Art der Gattung *Caphora*; Arten dieser Gattung sind nur von Burma und den Philippinen bekannt. Auffallend ist auch das Vorkommen der *Drypta lineola* a. *virgata* C h d. in Afghanistan, welche bis jetzt von Burma und Ostasien bekannt war.

Von der indischen Fauna des angrenzenden Gebietes reichen nach Afghanistan folgende Arten:

- Trechus indicus* Putz.
- Chlaenius hamifer* C h d.
- Orthotrichius indicus* B a t.
- Egadroma bajaurae* A n d r.
- Metabletus tartarus* B a t.

*Cymindis nobilis* A n d r.  
*Apristus phoebus* A n d r.  
*Apristus aratus* A n d r.  
*Pheropsophus catorei* D e j.

Die weiter angeführten Fundorte der einzelnen Arten sind aus folgenden Gebieten Afghanistans:

Süd-Afghanistan:	Kandahar . . . . .	950 m
	Kandahar-Kuna . . . . .	950 m
Ost-Afghanistan:	Nuristan: Kunartal: Asmar . . . . .	900 m
	Bashgultal . . . . .	1200 m
	Mangul . . . . .	1250 m
	Achmede Devane . . . . .	2700 m
	Umgebung Kabul . . . . .	1700 m
	Hindukusch: Wallang . . . . .	2500 m
	Do Schak . . . . .	2500 m
	Pagmangebirge . . . . .	2300 m
Zentral-Afghanistan:	Banda e Mir . . . . .	2900 m
Nord-Afghanistan:	Badakschan: Senna . . . . .	1800 m
	Schiwa . . . . .	2800 m
	Sarekanda . . . . .	4200 m
	Anjuman-Paß . . . . .	4200 m

Eine Anzahl der neuen Arten sind zu Ehren des Entdeckers benannt, der als überaus erfolgreicher Entomologe wesentlich zur Erforschung der entomologischen Fauna Afghanistans beigetragen hat.

Typen und Cotypen befinden sich in der Sammlung J. Klapperich in Bonn, weitere Cotypen in meiner Sammlung.

#### Verzeichnis der gesammelten Arten:

*Broscus punctatus* D e j.: Kabul, 1 St.  
*Broscus declivis* S e m.: Senna, 2 St.  
*Trechus indicus* P u t z.: Bashgultal, 1 St.  
*Apotomus testaceus* a. *adustipennis* R t t r.: Kandahar Kuna, 1 St.  
*Chlaenius festivus* a. *caspius* M o t.: Kandahar, Bashgultal, Kabul, häufig.  
*Chlaenius laetiuseculus* C h d.: Kandahar, Asmar, Kabul, Bashgultal, häufig. Kommt in zwei Formen vor: mit grünlicher oder kupferiger Oberseite.  
*Chlaenius semicyaneus* S o l s.: Bashgultal, Kabul.  
*Chlaenius quadricolor* O l i v.: Bashgultal, Kandahar, Kutiau.  
*Chlaenius afganus* sp. n.: Kandahar Kuna.  
*Chlaenius nuristanus* sp. n.: Bashgultal, Pagmangebirge.  
*Chlaenius nuristanus* a. *rubridipes* nov.: Asmar.  
*Chlaenius circumdatus* B r u l l.: Bashgultal, 1 St.

- Chlaenius spoliatus* s. *longipennis* M o t.: Kandahar, Kabul, 12 St.  
*Chlaenius hamifer* C h d.: Bashgultal, 2 St.  
*Chlaenius extensus* M a n n h.: Banda e Mir, Hazardjat, 6 St.  
*Chlaenius flavipes* M é n.: Kandahar, Kabul, 5 St.  
*Chlaenius viridis* M é n.: Kandahar Kuna, 1 St.  
*Chlaenius tenuilimbatus* B a t.: Asmar, 1 St.  
*Chlaenius dostojewskyi* S e m.: Kandahar, Bashgultal, 2 St.  
*Badister dilatatus* C h d.: Kandahar, 3 St.  
*Amblystomus metallicus* D e j.: Kandahar Kuna, Badakschan, häufig.  
*Ditomus eremita* D e j.: Bashgultal, Sarekanda, 2 St.  
*Ditomus semicylindricus* P i o c h.: Pagmangebirge, Achmede Devane, Kabul, 10 St.  
*Ditomus semicylindricus* s. *lucidus* R t t r.: Kabul, 1 St.  
*Acinopus laevigatus* M é n.: Asmar, Badakschan, Kabul, Kandahar Kuna, Schiwa, Sarekanda, Bashgultal, Anjuman-Paß, häufig.  
*Acinopus megacephalus* R o s s i.: Asmar, 1 St.  
*Ophonus griseus* P a n z.: Kabul, 3 St.  
*Ophonus chlozizans* S o l s.: Achmede Dewane, Schiwa, Sarekanda, Badakschan, häufig.  
*Ophonus chlozizans* a. *hisariensis* L u t s.: Sarekanda, Kandahar, 5 St.  
*Ophonus pangoides* R t t r.: Pagmangebirge, Sarekanda, 14 St.  
*Ophonus pubescens* M ü l l.: Kandahar, Kabul, 4 St.  
? *Ophonus seladon* S c h b g.: Kabul, Pagmangebirge, 4 St.  
*Pardileus calceatus* D u f t.: Senna, Sarekanda, 3 St.  
*Harpalus klapperichi* sp. n.: Badakschan, Sarekanda, Nuristan, Bashgultal.  
*Harpalus distinguendus* D u f t.: Sarekanda, Kabul, Schiwa, Pagmangebirge, Kandahar, Walang, häufig.  
*Harpalus subangulatus* R t t r.: Hindukusch: Do Schak, 2 St.  
*Harpalus tenebrosus* a. *transcaspicus* T s c h.: Kabul, Anjuman-Paß, Bashgultal, 5 St.  
*Harpalus nuristanus* sp. n.: Bashgultal, Asmar.  
*Harpalus badakschanus* sp. n.: Schiwa.  
*Harpalus kandaharensis* sp. n.: Kandahar.  
*Harpalus subcylindricus* D e j.: Bashgultal, 1 St.  
*Ophonomimus hirsutulus* D e j.: Kabul, 4 St.  
*Ophonomimus hirsutulus* v. *interstitialis* R t t r.: Bashgultal, 3 St.  
*Anoplogenus procerus* S c h a u m.: Kandahar Kuna, 2 St.  
*Stenolophus teutonius* a. *pseudoabdominalis* S c h b g.: Kandahar, Pagmangebirge, Bashgultal, Aghelekan, Khinjantal, häufig.  
*Stenolophus proximus* D e j.: Kabul, häufig.  
*Egadroma marginata* D e j.: Bashgultal, Kandahar, häufig.  
*Egadroma bajaurae* A n d r.: Bashgultal, 6 St.  
*Acupalpus elegans* D e j.: Kandahar, 3 St.  
*Acupalpus dorsalis* a. *discus* und *maculatus*: Kandahar, Kabul, häufig.  
*Acupalpus flaviceps* M o t s c h.: Kabul, Anjuman-Paß, häufig.  
*Trichocellus externepunctatus* R t t r.: Do Schak, 1 St.  
*Trichocellus hauseri* R t t r.: Kandahar Kuna, 1 St.



- Anisodactylus pseudoaeneus a. afganus* S c h b g.: Kabul, Walang, 20 St.,  
 davon 2 St. dunkelblau gefärbt.  
*Amara cardionota* P u t z.: Kandahar, häufig.  
*Amara misera* T s c h.: Schiwa, Sarekanda, häufiger.  
*Amara klapperichi* sp. n.: Sarekanda, Kandahar.  
*Amara rufescens* D e j.: Kandahar, 1 St.  
*Amara saxicola* Z i m m.: Kandahar, 7 St.  
*Zabrus klapperichi* sp. n. Kandahar Kuna, Pagmangebirge, Badakschan.  
*Abacetus guttula* C h d.: Bashgultal, Kutiau, 8 St.  
*Abacetus kandaharensis* sp. n.: Kandahar.  
*Abacetus asmarensis* sp. n.: Asmar.  
*Pterostichus longiventris* S o l s.: Schiwa, 5 St.  
*Pterostichus disors* T s c h.: Kandahar, 5 St.  
*Pterostichus elongatus* D u f t.: Kandahar, 12 St.  
*Pterostichus klapperichi* sp. n. Sarekanda, Schiwa, Anjuman Pass,  
 Achmede Dewane.  
*Pterostichus vernalis s. cursor* D e j.: Pagmangebirge, Hindukusch, 4 St.  
*Pterostichus kabulensis* sp. n.: Kabul.  
*Orthotrichius indicus* B a t.: Bashgultal, 1 St.  
*Calathus melanocephalus* L i n.: Sarekanda, 15 St.  
*Calathus ambiguus* P a y k.: Sarekanda, Kandahar, Kabul, 5 St.  
*Calathus kollari* P u t z.: Asmar, Bashgultal, Kandahar, Kabul, Pagman-  
 gebirge, häufig.  
*Laemostenus turkestanicus* S e m.: Schiwa, 2 St.  
*Klapperichella afganistana* sp. n.: Asmar, Bashgultal.  
*Agonum viridicupreum a. tschitscherini* S e m.: Pagmangebirge, Kabul,  
 4 St.  
*Agonum warnieri* R t t r.: Kandahar, Do Schak, häufig.  
*Agonum stocki* R t t r.: Sarekanda, Kabul, 4 St.  
*Agonum archangelicum* S a h l b.: Sarekanda, Schiwa, 3 St.  
*Platynus dorsalis a. infuscatus* C h e v r.: Kandahar, Sema, 9 St.  
*Caphora afgana* sp. n. Kandahar.  
*Tetragonoderus intermedius* S o l s k.: Tangi Gharuh am Kabulfluß.  
*Lebia cyanocephala* L i n.: Kabul, Sarekanda, Pagmangebirge, 17 St.  
*Lebia kabulensis* sp. n.: Kabul.  
*Lebia badakschana* sp. n.: Schiwa.  
*Phloetaezus apicalis* sp. n.: Bashgultal, Asmar.  
*Agastus cingulata* G e b l.: Kabul, 2 St.  
*Glycia klapperichi* sp. n.: Bashgultal, Asmar, Kutiau.  
*Glycia afgana* sp. n.: Bashgultal.  
*Glycia ornata* K l u g.: Kandahar Kuna, 1 St.  
*Metabletus fuscomaculatus* M o t.: Kandahar, Bashgultal, Badakschan,  
 häufig.  
*Metabletus tartarus* B a t.: Sarekanda, DO Schak, Walang, 15 St.  
*Metabletus paracanthesis* M o t.: Kandahar, 17 St.  
*Microlestes baudii* F r m.: Kandahar, 27 St.  
*Microlestes plagiatus* D u f t.: Kandahar, Walang, Badakschan, häufig.



*Apristus subaeneus* Ch d.: Kandahar, Kabul, Tangi Ghanuh, Bashgultal, 14 St.

*Apristus foebus* Andr.: Kabul, Do Schak, 5 St.

*Apristus aratus* Andr.: Bashgultal, Kandahar Kuna, Kandahar, 10 St.

*Cymindis quadrisignata* Mén.: Senna, 1 St.

*Cymindis andreae* Mén.: Kandahar, 6 St.

*Cymindis andreae* v. *georgica* R t t r.: Kandahar 6 St.

*Cymindis klapperichi* sp. n.: Pagmangebirge.

*Cymindis afgana* sp. n.: Anjuman Pass.

*Cymindis picea* sp. n.: Sarekanda, Bashgultal, Faizabad, Kabul.

*Cymindis rufipes* Gebl.: Schiwa, 26 St.

*Cymindis angustior* Kr.: Sarekanda, Anjuman Pass, 5 St.

*Cymindis nobilis* Andr.: Achmede Dewane, Banda e Mir, Kabul, Hazaradjat, häufig.

*Drypta lineola* v. *virgata* Ch d.: Kandahar, häufig.

*Pheropsophus catoarei* Dej.: Kandahar, Bashgultal, Asmar, häufig.

*Brachynus klapperichi* sp. n.: Bashgultal.

*Brachynus peregrinus* Apf.: Kandahar, 4 St.

*Brachynus stevensoides* sp. n.: Bashgultal.

*Mastax klapperichi* sp. n.: Bashgultal.

## Beschreibungen der neuen Arten.

### *Chlaenius afganus* sp. n.

Kopf und Halsschild metallisch grün, Flügeldecken schwarz matt mit leichtem blauem Anflug, Fühler, Palpen und Beine schwarz. Kopf nur mit einigen Punkten neben den Augen. Halsschild quer viereckig, etwas breiter als der Kopf, etwas breiter als lang, an den Seiten nach vorn gerundet, nach hinten fast geradlinig schwach verengt, die Basis breiter als der Vorderrand, gegen die Hinterecken abgeschrägt, diese stumpf; Vorderrand fast gerade, Basalgrübchen ziemlich tief, in der Mitte strichförmig, die ganze Oberseite ziemlich tief aber sehr zerstreut punktiert. Flügeldecken länglich oval, Streifen fein, fein punktiert, Zwischenräume etwas gewölbt, längs der Streifen mit feiner Punktreihe, Basalrand bildet mit dem Seitenrand einen stumpfen Winkel. Abdomen längs der Mitte schmal kahl, seitlich behaart. Episternen der Hinterbrust länger als breit, punktiert. Prosternum gerandet. Long. 14 mm.

Afghanistan: Kandahar Kuna 4 St. — Gehört in die Gruppe *dimidiatus-quadricollor* und durch schwarze Beine dem *atripes* verwandt und von diesem durch die Farbe verschieden. Beim *atripes* sind der Kopf und Halsschild kupferig grün, Flügeldecken blau und die Hinterecken sind fast rechteckig. (Nach Chaudoir.)

**Chlaenius nuristanus sp. n.**

Kopf und Halsschild dunkel schwarzblau oder schwarzgrün, Flügeldecken mit leichtem blauem Anflug. Das erste Fühlerglied, Palpen und Tarsen braungelb, Rest des Körpers schwarz, oder Beine, Palpen und die drei ersten Fühlerglieder gelbrot: ab. *rubridipes* nov. Asmar. Kopf mit stark gewölbten Augen, nur hinter den Augen mit einigen feinen Punkten. Halsschild so breit wie der Kopf, nur wenig breiter als lang, herzförmig, an den Seiten nach vorn gerundet, nach hinten deutlich ausgeschweift verengt, Hinterecken rechteckig, leicht nach außen gerichtet, Vorderrand fast gerade, nur wenig breiter als der Hals, Basis so breit wie der Vorderrand. Basalgrübchen ziemlich tief, strichförmig, von der Basis nach vorn etwas entfernt, Basis etwas längsgerunzelt, nur mit einzelnen Punkten, Mittellinie deutlich, Scheibe bis zu dem schmal gerandeten Seitenrad gewölbt. Flügeldecken lang, fast parallel, fast doppelt so breit wie der Halsschild, mit abgerundeten Schultern, der unvollständige Basalrand bildet mit dem Seitenrand einen sehr stumpfen Winkel, Flügeldecken hinten leicht zugespitzt, Streifen tief, Zwischenräume gewölbt, die äußeren ziemlich dicht punktiert und kurz behaart, die inneren vier bis zum letzten Drittel in der Mitte glatt, nur längs der Streifen mit Punktreihe. Scutellarstreifen lang, Prosternalfortsatz ungerandet, längs der Mitte leicht eingedrückt, Episternen der Hinterbrust sehr lang, die Unterseite mit Ausnahme des Prosternums und der Mitte der drei vorletzten Abdominalsegmente dicht punktiert und behaart. Das letzte Abdominalsegment ist ganz punktiert. Long. 17 mm.

Afghanistan: Nuristan: Bashgultal 9 St., Pagmangebirge 2 St. — Gehört in die Verwandtschaft des *Chl. agilis* Ch d., dem er in Halsschild- und Körperform sehr ähnlich ist, dieser hat aber ganze Fühler, Beine und Palpen gelbrot, Kopf und Halsschild sind grün mit Kupferanflug, Kopf ist hinter den Augen deutlich punktiert, Halsschild hat deutlichere Seitenrandkehle und die Punktierung der Flügeldecken ist viel gröber.

**Harpalus klapperichi sp. n.**

Pechschwarz, lackglänzend, Flügeldecken beim Weibchen matt, Fühler, Palpen, Tarsen und Schienen bis auf die Spitzen gelbrot, Kopf glatt. Halsschild deutlich breiter als der Kopf, deutlich breiter als lang, an den Seiten gleichmäßig deutlich gerundet, Vorderrand gerade mit abgerundeten, nicht vorragenden Vorderecken, Hinterecken sehr stumpf, mehr oder weniger abgerundet, Basis so breit als der Vorderrand, Basalgrübchen kurz, strichförmig, wenig deutlich, Mittellinie sehr fein, Basis unpunktiert. Flügeldecken nur wenig breiter als der Halsschild, vor der Spitze nicht ausgeschweift, Schultern stumpf mit winzigem Zähnchen, welches manchmal undeutlich ist, Streifen deutlich, unpunktiert, Zwischenräume flach, dritter am 2. Streifen mit 3—4 Punkten, der 5. und 7. auch mit einigen Punkten. Die Nahtspitze beim Männchen scharf, beim Weibchen in kleines Zähnchen ausgezogen. Abdominalsegmente spärlich punktiert und behaart, Episternen der Hinterbrust etwas länger als breit. Long. 10—11 mm.

Afghanistan: Sarekanda (Badakschan) 30 St., Bashgultal 6 St. — Nach der Reitterschen Bestimmungstabelle kommt man auf der Seite 108 zum *foveiger* T s c h. Dieser hat aber nur die zwei ersten Fühlerglieder rotgelb, Halsschild ist viereckig, an den Seiten wenig gerundet, die Hinterecken sind fast rechteckig. (Ex Reitter.)

### **Harpalus nuristanus sp. n.**

Pechschwarz, Flügeldecken mit leichtem grünlichem oder bronzem Anflug, Beine, Palpen und das erste Fühlerglied gelbrot, Rest der Fühler verdunkelt. Kopf glatt. Halsschild deutlich breiter als der Kopf, um die Hälfte breiter als lang, am Vorderrande gerade, mit abgerundeten Vorderecken, an den Seiten nach vorn stark gerundet, nach hinten fast geradlinig verengt, Hinterecken stumpf und scharf, Basis fast gerade, breiter als der Vorderrand, Basalgrübchen flach und rundlich, die ganze Basis und der verflachte Seitenrand fein und dicht punktiert, Mittellinie sehr fein. Flügeldecken nur wenig breiter als der Halsschild, an den Seiten leicht gerundet, Schultern stumpf ohne Zähnen, Streifen mäßig tief, unpunktet, Scutellarstreifen lang, Zwischenräume flach, am 2., 5. und 7. Streifen mit 7—10 Punkten. Kinn mit deutlichem Zahn, Hinterbrust seitlich punktiert, seine Episternen sehr lang und schmal, nur mit einzelnen feinen Punkten, Abdominalsegmente fein und spärlich punktiert und behaart. Mikrostruktur: Kopf und Halsschild fein schmal genetzt, dazwischen fein punktuert, Flügeldecken fein isodiametrisch genetzt. Long. 8 mm.

Afghanistan: Nuristan: Bashgultal 8 St., Asmar 1 St. — Nach der Reitterschen Bestimmungstabelle gehört in die Gruppe *Lasioharpalus* in die Verwandtschaft des *agonoderus* und *smyrnensis*, diese haben aber nur vor der Spitze der Flügeldecken einige Punkte im 3., 5. und 7. Zwischenraum.

### **Harpalus kandaharensis sp. n.**

Schwarz, mattglänzend, Kopf und Halsschild mit leichtem Messingglanz, Fühler, Palpen und Beine schwarz, nur die Palpenspitzen rötlich. Kopf mit seichten Stirnfurchen und sehr fein punktuert, längs der Augen gestrichelt. Halsschild deutlich breiter als der Kopf, quer viereckig, um die Hälfte breiter als lang, mit größter Breite im vorderen Drittel, am Vorderrande nur wenig ausgeschnitten, mit abgerundeten, nicht vorragenden Vorderecken, nach vorn mäßig gerundet, nach hinten wenig verengt, fast geradlinig, Hinterecken stumpf, an der Spitze kurz abgerundet, Basis etwas breiter als der Vorderrand, gerade, Basalgrübchen klein und flach, die ganze Basis im breiten Umfange, der Seitenrand bis in die Vorderecken ziemlich dicht, etwas runzelig punktiert, der Vorderrand längsgestrichelt mit einzelnen Punkten, die Scheibe fein quengerunzelt. Mittellinie fein. Flügeldecken lang, fast parallel, etwas breiter als der Halsschild, zweimal so lang als breit, Schultern stumpf mit winzigem Zähnen, mäßig tief gestreift, Streifen glatt, Zwischenräume ganz flach, die ganze Oberseite durch winzige Vertiefungen uneben. Seitenrand vor der Spitze nicht ausgeschnitten. Kinn mit sehr kurzen flachem Zahn, Prosternum glatt, Episternen der Hinterbrust



etwas länger als breit, nach hinten deutlich verschmälert, Abdomen unpunktiert. Mikroskulptur: Kopf und Halsschild deutlich, Flügeldecken viel gröber isodiametrisch genetzt. Long. 8—9 mm.

Afghanistan: Kandahar Kuna, ein Pärchen. — Mit keiner mir bekannten Art näher verwandt und nach der Reitterschen Bestimmungstabelle in die Gruppe *Amblystus* gehörend.

### **Harpalus (Neopangus) badakschanus sp. n.**

Pechschwarz, glänzend, Schenkel und Schienen rotbraun, Fühler, Palpen und Tarsen rotgelb. Kopf glatt mit dickem Hals. Halsschild breiter als der Kopf, um ein Viertel breiter als lang, am Vorderrande nur sanft ausgeschnitten mit abgerundeten nicht vorragenden Vorderecken, an den Seiten nach vorn stark gerundet, nach hinten fast geradlinig verengt, Basis leicht ausgeschnitten, Hinterecken stumpf, nach hinten etwas verlängert, Basis so breit als der Vorderrand, nur seitlich gerandet, Basalgrübchen klein aber ziemlich tief, strichförmig, außen durch eine deutliche Wulst abgegrenzt, unpunktiert, nur zwischen den Grübchen fein längsgestrichelt, in den Hinterecken mit einigen Punkten. Mittellinie sehr fein. Flügeldecken länglich, an den Seiten mäßig gerundet, Schultern stumpf mit winzigem Zähnen, Streifen mäßig tief, Zwischenräume flach, die inneren 4 Zwischenräume vor der Spitze im letzten Viertel punktiert, der 4. und 5. vorne mit einzelnen Punkten, die äußeren der ganzen Länge nach und längs der Basis unregelmäßig punktiert und kurz absteehend behaart. Kinn mit kurzem stumpfem Zahn, Episternen der Hinterbrust kurz, so lang als breit, Abdomen seitlich fein punktiert und behaart. Mikrostruktur: Kopf, Halsschild an den Seiten und Flügeldecken isodiametrisch, Halsschild in der Mitte breitmaschig genetzt. Long. 9—10 mm.

Afghanistan: Badakschan: Shiwa, 5 Männchen. — Dem mir unbekannten *namanganensis* Heyd. nahe verwandt, aber durch stumpfe, nicht abgerundete Hinterecken des Halsschildes, unpunktierte Basalgrübchen, feinere und unpunktierte Streifen verschieden.

### **Amara (Cyrtonotus) klapperichi sp. n.**

Pechschwarz, etwas glänzend, Fühler, Palpen, Tarsen und Seitenrand des Halsschildes in den Hinterecken rotgelb. Kopf glatt mit gewölbten Augen und kleinen grubchenförmigen Stirnfurchen, neben den Augen mit 2 Porenpunkten. Halsschild deutlich breiter als der Kopf, quer viereckig, um ein Viertel breiter als lang, an den Seiten ziemlich stark gleichmäßig gerundet, bei manchen Stücken nach hinten fast geradlinig verengt, die Hinterecken sehr stumpf, Basis so breit oder etwas schmaler als der Vorderrand, dieser fast gerade, Vorderecken stumpf, an der Spitze abgerundet, sehr wenig vorragend, vor der Basis jederseits mit zwei kleinen Grübchen, das äußere steht knapp in den Hinterecken und ist vom Seitenrande durch kleine Wulst abgesetzt, die Grübchen sind entweder glatt oder sehr zerstreut fein punktiert. Seitenrandkehle sehr schmal, die Scheibe bis zum Seitenrand gewölbt, Mittellinie fein. Flügeldecken etwas breiter als der Halsschild, an den Seiten

sehr wenig gerundet, Schultern stumpfwinkelig vorragen, vor der Spitze nur wenig ausgeschweift, Streifen mäßig tief, fein punktiert, Zwischenräume flach, der dritte ohne Punkte. Scutellarstreifen kurz. Prosternalfortsatz ungerandet, Episternen der Hinterbrust nur etwas länger als breit, die ganze Unterseite unpunktiert. Long. 9—10 mm.

Afghanistan: Badakschan: Sarekanda 26 St., Kandahar 1 St. — Der *Am. agona* Tsch. ähnlich und nahe verwandt, diese hat aber an der Basis tiefe und stark punktierte Depression, mit einigen Punkten in der Seitenrandkehle und vor dem Vorderrande, die Querdepressionen vor dem Vorder- und Hinterrande sind ziemlich tief, Seiten der Flügeldecken vor der Spitze sind stark ausgeschnitten, Streifen sind punktiert, alle Episternen und Seiten des Abdomens sind stark punktiert. (Ex Tschit.)

### **Zabrus klapperichi sp. n.**

Schwarz, glänzend in beiden Geschlechtern, Fühler und Tarsen braunrot. Kopf dick mit mäßig gewölbten Augen. Clypeus vorne schwach ausgerandet und gewulstet. Stirnfurchen klein, grubchenförmig, durch tiefe Querfurche verbunden. Halsschild stark quer, um die Hälfte breiter als lang, etwas schmaler als die Flügeldecken, an den Seiten gleichmäßig gerundet, zu den Hinterecken mehr geradlinig, nach vorn mehr als nach hinten verengt, der Vorderrand fast gerade, Hinterecken sehr stumpf, scharf, Seitenrandkehle vorne sehr schmal, nach hinten etwas breiter und verflacht, Seitenrand nicht verdickt, schmal leistenförmig, Basalgrübchen klein, rundlich, die ganze Basis und Seitenrandkehle ziemlich dicht und stärker, längs des Vorderrandes feiner und spärlicher punktiert. Scheibe glatt. Flügeldecken an den Seiten sehr wenig gerundet, mit scharfer und sehr stumpfer Basalecke, bei manchen Exemplaren ein kleines Zähnchen bildend, vor der Spitze schwach ausgeschweift, hoch gewölbt, Streifen vorne deutlicher, hinten schwach punktiert. Zwischenräume flach, vor der Spitze gewölbt. Episternen der Hinterbrust lang und schmal, Prosternalfortsatz ungerandet, mit einigen Borsten, Unterseite glatt, nur das erste Abdominalsegment hinter der Hinterbrust punktiert. Das dritte bis fünfte Abdominalsegment jederseits mit 3—5 Borsten. Long. 14—15 mm.

Afghanistan: Kandahar Kuna 61 St., Badakschan 1 St., Pagmangebirge 4 St. — Ich besitze außerdem noch ein Stück mit Angabe: Turkestan: Osch, welcher mit diesem identisch ist. — Dem *helopioides* Reiche, welchen ich aus Beyrut besitze, sehr ähnlich, dieser hat aber den Seitenrand des Halsschildes hinten etwas mehr gerundet, die Seitenrandleiste ist hinten deutlich verdickt und die Schulterecke der Flügeldecken ist rechtwinkelig und etwas aufgebogen.

### **Abacetus kandaharensis sp. n.**

Schwarz, Oberseite metallisch blaugrün, Fühler, Palpen und Beine rotgelb. Flügeldecken mit je zwei rotgelben Makeln, die Humeralmakel ist zwischen dem 5,6—8 Streifen, die hintere zwischen dem 3—8 Streifen oder ist sie am 6. Zwischenraum unterbrochen und in zwei Makeln aufgeteilt. Die

Flügeldeckenspitze ist auch schmal gelb gesäumt. Kopf mit gewölbten Augen und ziemlich tiefen Stirnfurchen. Halsschild deutlich breiter als lang, am Vorderrande gerade, die Vorderecken sind stumpf, an den Seiten gleichmäßig stark bis zu den sehr kleinen rechteckigen Hinterecken gerundet, Basis seitlich leicht abgeschrägt, so breit wie der Vorderrand, die Basalstriche ziemlich tief, zwischen diesen nur spärlich punktiert. Mittellinie fein. Flügeldecken länglich oval, an den Seiten leicht gerundet, mit stumpfen Schultern, vor der Spitze kaum ausgeschweift, die äußeren Streifen fein, die inneren gegen die Basis etwas tiefer, Zwischenräume fast flach, der dritte am 2. Streifen mit einem Punkt nahe der Mitte. Scutellarstreifen fehlt. Episternen der Hinterbrust lang. Mikrostruktur: Kopf isodiametrisch, Halsschild und Flügeldecken langmaschig genetzt. Long. 5—5.5 mm.

Afghanistan: Kandahar 3 Weibchen. — Dem indischen *guttula* C h d. nahe verwandt, unterscheidet sich durch deutliche blaugrüne Oberseite (indische Stücke haben nur schwachen blauen oder grünen Anflug, Stücke von Afghanistan: Bashgultal sind rein glänzend schwarz), geraden Vorderrand, nur spärlich punktierte Basis, feine, besonders die äußeren Streifen und ganz flache Zwischenräume.

#### **Abacetus asmarensis sp. n.**

Rotbraun, Fühler, Palpen und Beine heller. Kopf mit sehr flachen Augen, ziemlich tiefen Stirnfurchen und breitem Hals. Halsschild deutlich breiter als der Kopf, um ein Viertel breiter als lang, am Vorderrande nur sanft ausgeschnitten mit stumpfen Vorderecken, an den Seiten ziemlich stark gerundet, vor den kurzen rechteckigen Hinterecken deutlich ausgeschweift, Basis seitlich schwach abgeschrägt, etwas schmaler als der Vorderrand, Basalstriche sehr tief, Basis dazwischen verflacht und spärlich punktiert, Mittellinie deutlich. Flügeldecken länglich, an den Seiten fast gerade mit abgerundeten Schultern, Streifen ziemlich tief, unpunktiert, Zwischenräume gewölbt, der dritte am 2. Streifen nahe der Mitte mit Porenpunkt. Episternen der Hinterbrust lang. Mikroskulptur: Kopf und Halsschild in der Mitte glatt, seitlich sehr fein chagriniert, Flügeldecken deutlich langmaschig genetzt. Long. 5,5 mm.

Afghanistan: Asmar in Kunartal, 1 Weibchen. — Dem ebenfalls rotbraunen ägyptischen *sternoderus* M o t. ähnlich, unterscheidet sich durch sehr flache Augen und breiten Hals, breiteren, vor den Hinterecken ausgeschweiften Halsschild, tiefere und längliche Basalstriche, viel feinere Mittellinie, verflachte und spärlicher punktierte Basis, breitere Flügeldecken mit mehr abgerundeten Schultern.

#### **Pterostichus (Pseudoderus) klapperichi sp. n.**

Rotbraun, Fühler, Palpen und Beine heller. Kopf glatt. Halsschild etwas breiter als der Kopf, um ein Viertel breiter als lang, Vorderrand fast gerade, mit abgerundeten Vorderecken, an den Seiten gleichmäßig gerundet, nach hinten etwas mehr als nach vorn verengt, Hinterecken breit abgerundet, Basis in der Mitte leicht ausgeschweift, jederseits mit einem tiefen Längs-



strich, Mittellinie fein, Scheibe bis zum dem fein gerandeten Seitenrand gewölbt, ganz glatt. Flügeldecken etwas breiter als der Halsschild, fast doppelt so lang als breit, an den Seiten wenig gerundet, Schultern und Spitze abgerundet, Streifen mäßig tief, wenig deutlich punktiert, Scutellarstreifen kurz, Zwischenräume ganz flach, der dritte mit 3 Punkten. Klauen unten beborstet. Prosternalfortsatz ungerandet, Episternen der Hinterbrust etwas länger als breit, ganze Unterseite unpunktiert. Mikroskulptur: Kopf seitlich undeutlich isodiametrisch genetzt, fein und zerstreut punktuiliert, Halsschild sehr fein langmaschig genetzt, an den Seiten fast isodiametrisch, Flügeldecken deutlich isodiametrisch genetzt. Long. 9—11 mm.

Afghanistan: Sarakanda 10 St., Shiwa 4 St., Anjuman Pass. 14 St., Achmede Devane 2 St. — Dem braunroten *Pt. capito* Tsch. von Buchara ähnlich, dieser aber hat den Kopf und den Basalrand des Halsschildes deutlich punktiert, der Vorderrand ist deutlich ausgerandet, Flügeldeckenstreifen sind tiefer und Zwischenräume etwas gewölbt. *Pt. rufopiceus* Heyd. hat den Halsschild hezförmig und die Streifen sind punktiert.

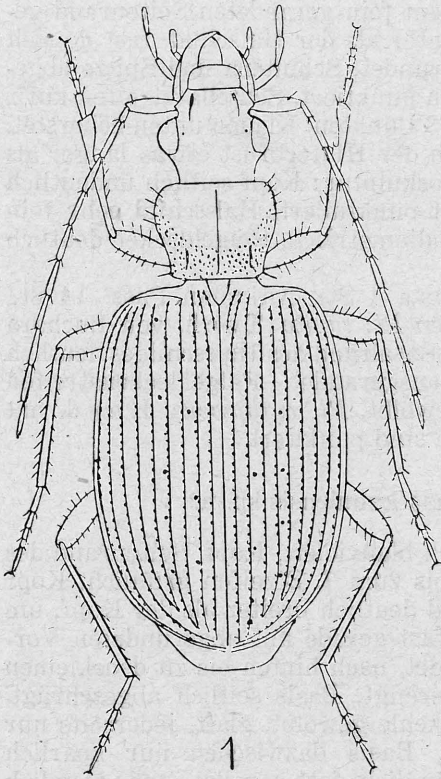
### **Pterostichus (Pseudopedius) kabulensis sp. n.**

Schwarz, Oberseite deutlich metallisch blauviolett, Kopf, Seitenrand des Halsschildes und der Flügeldecken fast bis zum 7. Streifen grünlich. Kopf glatt mit seichten Stirnfurchen. Halsschild deutlich breiter als der Kopf, um ein Viertel breiter als lang, Vorderrand fast gerade mit abgerundeten Vorderecken, an den Seiten nach vorn gerundet, nach hinten bis zu den kleinen stumpfen Hinterecken leicht gerundet verengt, Basis seitlich abgeschrägt, Oberseite bis zu der schmalen Seitenrandkehle gewölbt, glatt, jederseits nur mit einem ziemlich tiefen Längsstrich, Basis dazwischen nur spärlich punktiert, Mittellinie fein. Flügeldecken länglich, fast parallel, innen ziemlich tief, außen feiner gestreift, deutlich punktiert, Zwischenräume etwas gewölbt, der dritte mit 2 Punkten in der hinteren Hälfte. Schultern abgerundet, ohne Zähnnchen. Episternen der Hinterbrust sehr lang und schmal, sehr grob wie die Episternen der Vorderbrust und Seiten der Hinterbrust punktiert, Abdomen nur seitlich fein punktuiliert. Klauenglied unbehaart. Mikroskulptur: Kopf glatt, Halsschild fein kleinmaschig, Flügeldecken isodiametrisch genetzt. Long. 11 m.

Afghanistan: Umgebung von Kabul, 1 Männchen, 2 Weibchen. — Von den blauen Arten: *iljinski* Luts., *crenuliger* Chd. und *plutschewskyi* Tsch. deutlich verschieden: *iljinski* hat den Halsschild stark herzförmig mit scharfen Hinterecken und jederseits mit zwei Basalgrübchen. *Crenuliger* hat den Halsschild wie Ilijnski und die Basis gerade, *plutschewskyi* ist 14 mm lang, hat den Kopf fein punktiert, Halsschild hinten ausgeschweift mit scharfen Hinterecken. Basis grob punktuiliert und Schultern mit kleinem Zähnnchen.

### **Klapperichella nov. gen. Agonidarum (Fig. 1).**

Kinn mit spitzigem Zahn. Mandibeln etwas länger als bei unseren Agonum Arten, in scharfe Spitze ausgezogen und nach innen gebogen. Mentum seitlich dreieckig mit scharfer Spitze. Palpenglieder lang und schlank, an der

1: *Klapperichella afganistana* sp. n.

Spitze leicht zugespitzt. Fühler und Beine lang und schlank, die drei ersten Fühlerglieder kahl, Schenkel am Vorder- und Hinterrande mit längeren Borsten. Klauenglied unten kahl, Klauen einfach, die vier Glieder der Hintertarsen in der Mitte schwach gekielt, das vierte Glied einfach. Augen gewölbt, Schläfen länger als die Augen, Oberlippe quer. Prosternalfortsatz ungerandet, Vorderbrust kahl, seine Episternen mit wenigen Punkten, Episternen der Hinterbrust viel länger als breit und grob punktiert wie die Hinterbrust. Abdominalsegmente nur gerunzelt. Halsschild quer herzförmig, in den Vorderecken mit 4—6 Borsten und einer Borste in den Hinterecken. Basis der Flügeldecken nur zum dritten Streifen gerandet. Der dritte u. fünfte Zwischenraum mit 3—4 Punkten. Durch diese zwei letzten Merkmale und gelbrote Farbe leicht kentlich und mit keiner pal. Gattung näher verwandt. Gewisse Ähnlichkeit durch die Farbe und Habitus hat sie mit *Kaszabellus formosanus* Jedl. von Formosa, welcher auch einfärbig gelbrot ist.

### ***Klapperichella afganistana* sp. n.**

Rotgelb, glänzend, Mittel- und Hinterbrust, Augen und Abdomen schwarz, manchmal sind die Flügeldecken leicht gebräunt. Stirnfurchen kurz, grubchenförmig. Halsschild so breit wie der Kopf, ein wenig breiter als lang, quer herzförmig, Vorderrand nur flach ausgeschnitten mit abgerundeten Vorderecken, an den Seiten nach vorn gerundet, nach hinten mäßig ausgeschweift verengt, Basis seitlich etwas abgeschrägt, die Hinterecken daher leicht stumpf, Basis etwas schmaler als der Vorderrand, Basalgrübchen flach und länglich, die ganze Basis und längs des Seitenrandes bis vor die Mitte deutlich punktiert, Mittellinie ziemlich fein. Flügeldecken fast doppelt so breit wie der Halsschild, um ein Viertel länger als breit, mit abgerundeten aber vortretenden Schultern, an den Seiten wenig gerundet, nach hinten leicht erweitert, die Spitze abgerundet ohne seitlichen Ausschnitt, Streifen tief und deutlich punktiert, Zwischenräume mäßig gewölbt, der 3. und 5. mit 3—4 Punkten. Scutellarstreifen lang. Mikroskulptur: Clypeus und Kopf

vorne glatt, hinten und seitlich fein isodiametrisch, Halsschild fein isodiametrisch, Flügeldecken breitmaschig genetzt. Long. 9 mm.

Afghanistan: Asmar im Kunartal, drei Weibchen. — Bashgultal in Nuristan.

### *Lebia kabulensis* sp. n.

Rötlichgelb, Flügeldecken in der hinteren Hälfte braun, diese braune Farbe reicht am 6—9 Zwischenraum bis zur Mitte der Länge der Flügeldecken, von dort zieht sie sich schräg zur Naht nach hinten, wo sie nahe der Spitze endet, so daß die rotgelbe Farbe von vorne ein langes Dreieck nach hinten bildet. Diese zwei Farben sind von einander nicht scharf, sondern verwischt abgetrennt. Kopf auf der ganzen Oberseite deutlich zerstreut punktiert. Halsschild so breit wie der Kopf, quer, vorne fast gerade, nach hinten leicht verengt, Basis jederseits ausgeschnitten, Seitenrandkehle ziemlich breit, die ganze Oberseite spärlicher und etwas feiner als der Kopf punktiert. Flügeldecken länglich viereckig, nach hinten leicht erweitert, Streifen mäßig tief, fast glatt, Zwischenräume leicht gewölbt, der dritte mit 2 Punkten, alle zerstreut sehr fein punktuert. Mikroskulptur: Kopf und Halsschild glatt, Flügeldecken fein isodiametrisch genetzt. Long. 8 mm.

Afghanistan: Umgebung von Kabul, ein Weibchen. — Der *Leb. circumducta* R t t r. ähnlich und nahe verwandt, ähnlich gefärbt, die dunkle Färbung ist bei dieser reduziert, die Zwischenräume sind deutlich und spärlich 1—2 reihig punktiert und kurz behaart. Die Punktierung des Kopfes und Halsschildes ist fast identisch, ebenso die ganze Körperform. Beide diese Lebien haben das vierte Tarsenglied einfach, nicht zweilappig, wie die übrigen Arten und bilden mit der japanischen *Lebia duplex* B a t., und der folgenden bei welchen auch das vierte Tarsenglied einfach ist, eine eigene Gruppe. R e i t t e r hat auf Grund dieses Merkmales *Lebis circumducta* als *Glycia* beschrieben, wohin sie aber auf Grund des ganzen Habitus nicht gehört.

### *Lebis badakschana* sp. n.

Kopf schwarz, Halsschild oben und unten und die Flügeldecken rotgelb, die letzteren mit einer viereckigen Scutellarmakel und einer breiten Querbinde hinter der Mitte schwarz. Der Vorderrand dieser Binde liegt etwa in der Mitte der Flügeldecken, der Hinterrand im letzten Fünftel, beide sind jederseits am 3—4 Zwischenraum bogenförmig ausgeschnitten und an der Naht nach vorn und hinten etwas verlängert. Die drei ersten Fühlerglieder, Knie, Schienen, Tarsen, Oberlippe und Clypeus gelbrot, Rest der Fühler, Palpen, Schenkel und Abdomen schwarz. Körperform wie bei *Lebia scapularis*. Kopf vorne und seitlich deutlich punktiert, Halsschild sehr zerstreut punktiert. Flügeldeckenstreifen vorne etwas tiefer, hinten feiner, wenig deutlich, die äußeren feiner und deutlicher punktiert, der 8 und 9 Streifen fast aus feinen Punktreihen gebildet. Zwischenräume flach, unpunktiert. Vorletztes Tarsenglied einfach, nicht zweilappig. Letztes Palpenglied einfach. Mikroskulptur: ganze Oberseite glatt. Long. 4 mm.



Afghanistan: Badakschan: Shiwa, 2.800 m., ein Weibchen. — Der pal. *Lebia scapularis* a. *4-maculata* Dej. sehr ähnlich, unterscheidet sich durch schwarze Fühler, Palpen und Schenkel und die Zeichnung der Flügeldecken; die gelbrote Spitzenmakel ist bei der neuen Art breiter, nimmt das letzte Fünftel der Flügeldecken ein und die schwarze Querbinde ist viel schmaler und die Scutellarmakel ist mit der Querbinde nicht verbunden. Durch das vierte einfache Tarsenglied bildet sie mit der vorhergehenden eine eigene Gruppe, aber der ganze Habitus weist darauf hin, daß sie kein Subgenus oder Genus bilden können.

### *Caphora afgana* sp. n.

Kopf, Halsschild oben und unten, schmaler Basalrand und Spitzenrand und die Naht der Flügeldecken hinten, letzte zwei Abdominalsegmente, Fühler, Palpen und Beine hell gelbrot, Rest der Flügeldecken und der Unterseite braunrot, Kopf manchmal etwas dunkler als der Halsschild. Kopf sehr breit, in den tiefen Ausschnitt des Halsschildes bis zu den Augen eingesenkt. Halsschild merklich breiter als der Kopf, fast so breit wie die Flügeldecken, stark quer, an den Seiten gleichmäßig gerundet, nach hinten weniger als nach vorn verengt, Basis breiter als der Vorderrand Vorderecken spitzig vorragend Basalgrübchen fehlen, Mittellinie fein, Scheibe bis zum Seitenrand gewölbt, unpunktirt. Flügeldecken um ein Viertel länger als breit, fast viereckig, Schultern und die Spitze abgerundet, nur die drei inneren Streifen angedeutet. Long. 3 mm.

Afghanistan: Kandahar, 5 Stück. — Der *Caphora humilis* Schm. G. aus Burma in der Körperform fast identisch, aber anders gefärbt.

### *Cymindis klapperichi* sp. n.

Unbehaart. Kopf und Halsschild rotbraun, Fühler, Palpen und Beine gelbrot, Flügeldecken pechbraun, mit großer gelbroten Humeralmakel, welche sich von 2. Streifen bis zum Seitenrand erstreckt, die ganzen Schultern und die Basis einnimmt, fast bis zur Mitte der Flügeldecken reicht und mit einer Quermakel vor der Spitze, welche vom 2—8 Streifen reicht und bei dem zweiten Stück am 6. Zwischenraum getrennt ist. Die dunkle Färbung ist von der gelbroten unbestimmt abgetrennt. Der Vorderrand der dunklen Zeichnung ist in der Mitte jeder Decke durch die Humeralmakel am 5. und 6. Zwischenraum nach hinten ausgeschweift und seitlich am 7. und 8. nach vorn etwas verlängert. Kopf spärlich aber deutlich punktiert. Halsschild so breit wie der Kopf, nur wenig breiter als lang, nach hinten deutlich verengt, Basis stark abgeschägt, Hinterreken als kleines Zähnchen vorragend, davor nicht ausgeschweift. Die ganze Oberseite mit einzelnen feinen Punkten besetzt. Flügeldecken länglich oval, nach hinten leicht erweitert, mäßig tief gestreift, Streifen undeutlich punktiert. Zwischenräume flach, sehr fein ein-, stellenweise zweireihig punktiert. Mikrostruktur: Kopf und Halsschild glatt, Flügeldecken sehr fein isodiametrisch genetzt. Long. 9 mm.

Afghanistan: Pagman Gebirge, 2. Weibchen. — Mit keiner unbehaarten *Cymindis* näher verwandt und durch die Zeichnung leicht kenntlich.

**Cymindis afgana sp. n.**

Braunrot, Fühler und Beine rotgelb, kurz behaart. Der *angustior* Kr. sehr ähnlich, aber unterscheidet sich auf den ersten Blick durch tiefere Streifen, gewölbte Zwischenräume, namentlich die inneren und deutlichere Punktierung derselben. Flügeldecken sind etwas schmaler und zur Basis etwas mehr verengt, so daß die Schultern weniger vorragen. Halsschild vorne etwas schmaler, so breit als der Kopf, nach vorn weniger gerundet. Long. 10 mm.

Afghanistan: Badakshan: Anjuman Pass, 21 St.

**Cymindis picea sp. n.**

Braunrot, Fühler und Beine rotgelb, kurz behaart. Der *rufipes* Geb l. ähnlich, unterscheidet sich auf den ersten Blick durch sehr feine Punktierung der Zwischenräume, welche zwei-, stellenweise nur einreihig geordnet ist. Flügeldeckenstreifen sind feiner, Schultern weniger abgerundet, Oberseite etwas matter infolge gröberer Chagrinierung. Halsschild ist etwas schmaler, die Punktierung feiner und zerstreuter. Long. 11—12 mm.

Afghanistan: Sarekanda 24 St., Bashgultal 7 St., Faizabad 6 St., Umg. Kabul 1 St.

**Glycia klapperichi sp. n.**

Rotgelb, Flügeldecken in der hinteren Hälfte braun. Diese dunkle Zeichnung ist vorne auf jeder Decke leicht ausgeschnitten und längs der Naht und des Seitenrandes etwas nach vorn verlängert, bei manchen Stücken sind diese Äste länger, bei einem sind diese Äste bis zu den Schultern und zu dem Schildchen verlängert, sodaß auf jeder Decke eine große gelbrote Humeralmakel entsteht. Kopf zerstreut fein punktiert mit halbkugeligen Augen. Halsschild so breit wie der Kopf, fast so breit als lang, an den Seiten nach vorn ziemlich stark gerundet, nach hinten ausgeschweift verengt, Hinterecken scharf rechteckig, parallel und lang abgesetzt oder etwas mehr ausgeschweift mit nach außen gerichteten spitzigen Hinterecken. Basis seitlich leicht abgelenkt, so breit wie der Vorderrand, dieser nur sanft ausgeschweift. Seitenrandkehle ziemlich breit, Mittellinie tief, Basalgrübchen flach und rundlich, die ganze Oberseite fein und zerstreut punktiert. Flügeldecken ziemlich lang, um die Hälfte länger als breit, nach hinten leicht erweitert, hinten gerade abgestutzt. Streifen sehr fein, undeutlich punktiert, innere Zwischenräume leicht gewölbt, mit 1—2 unordentlichen Reihen feiner Punkte und kurz behaart. Lippentaster beilförmig, drei Fühlerglieder kahl, das vierte Tarsenglied einfach, Tarsen oben behaart, Klauen gekämmt. Mikroskulptur: Kopf und Halsschild glatt, Flügeldecken isodiametrisch genetzt. Long. 7—9 mm.

Afghanistan: Nuristan: Bashgultal 9 St., Kutian 3 St., Asmar 1 St.

**Glycia afgana sp. n.**

Der vorigen Art sehr ähnlich, aber kleiner, nur 7 mm lang, auf der Oberseite schmutzig gelbbraun, mit schmälere, nach hinten weniger erweiterten

Flügeldecken, deutlich gewölbten Zwischenräumen und vorne mehr abgerundeten Halsschild mit mehr abgerundeten Vorderecken. Zwei Stück von Bashgultal.

**Singilis (Phloezetaeus) apicalis sp. n.**

Einfärbig rotgelb, Augen schwarz, Flügeldeckenspitze im letzten Drittel braunrot, Vorderrand unbestimmt begrenzt, Abdomenspitze verdunkelt. Kopf mit großen halbkugeligen Augen, die ganze Oberseite nicht zu dicht deutlich punktiert. Halsschild etwas breiter als der Kopf, um ein Viertel breiter als lang, mit abgerundeten, nicht vorragenden Vorderecken, nach vorn stark gerundet, nach hinten fast geradlinig und wenig verengt, Basis viel breiter als der Vorderrand, in der Mitte nach hinten gebogen, vor den Hinterecken leicht ausgeschnitten, diese als kleine Spitze nach außen gerichtet; Seitenrandkehle ziemlich breit bis zum Basalausschnitt, Mittellinie fein, Basalgrübchen flach, die ganze Oberseite zerstreut, feiner als der Kopf punktiert, nur längs der Ränder etwas dichter punktiert. Flügeldecken länglich, nach hinten leicht erweitert, hinten etwas abgeschrägt, Streifen fein aber deutlich, undeutlich punktiert, Zwischenräume leicht gewölbt, der dritte mit drei Porengrübchen, die übrigen hie und da mit feinen Pünktchen. Mikroskopisch ganze Oberseite isodiametrisch genetzt. Long. 5—6 mm.

Afghanistan: Nuristan: Bashgultal, 3. Weibchen, Asmar 1 Weibchen. — Der *S. plagiata* R. ähnlich, aber *apicalis* ist größer, die dunkle Makel nimmt die ganze Flügeldeckenspitze ein, Halsschild ist breiter, die Hinterecken sind nicht so spitzig, die Streifen sind deutlicher und Zwischenräume leicht gewölbt als bei *plagiata*.

**Brachynus klapperichi sp. n.**

Rotgelb, Flügeldecken und Bauch pechschwarz, matt. Kopf nur längs der Augen und auf den Schläfen deutlich punktiert. Halsschild etwas schmaler als der Kopf, so lang als breit, nach hinten deutlich ausgeschweift verengt, Basis schmaler als der Vorderrand, die Hinterecken lang abgesetzt und etwas spitzig nach außen gerichtet, Basalstriche lang und mäßig tief, die ganze Oberseite ziemlich dicht und stärker punktiert. Flügeldecken mit abgerundeten Schultern, nach hinten deutlich erweitert, mit feinen Streifen, mäßig gewölbten Zwischenräumen, diese dicht punktiert und anliegend kurz gelb behaart. Hinterrand glatt. Long. 8 mm.

Afghanistan: Bashgultal, 21 Stück. Unter den asiatischen *Brachynus*-Arten leicht kenntlich nach den pechschwarzen Flügeldecken. Schwarze Flügeldecken (im Original schwarzblau) hat auch *Br. de lotti* Mařan von Bagdad, dieser ist aber viel größer, 12—13 mm, Kopf und Halsschild sind glatt, unpunktiert, die Rippen sind schärfer und spärlicher punktiert und längst der Mitte glatt.

**Brachynus stevensianus sp. n.**

Rotgelb; Flügeldecken pechschwarz, matt, Abdomen gebräunt, der schmale Seitenrand, hinter den Schultern beginnend, bis zum 8. Streifen, der etwas breitere Spitzenrand, Nahtsaum bis zum 1. Streifen, welcher von der

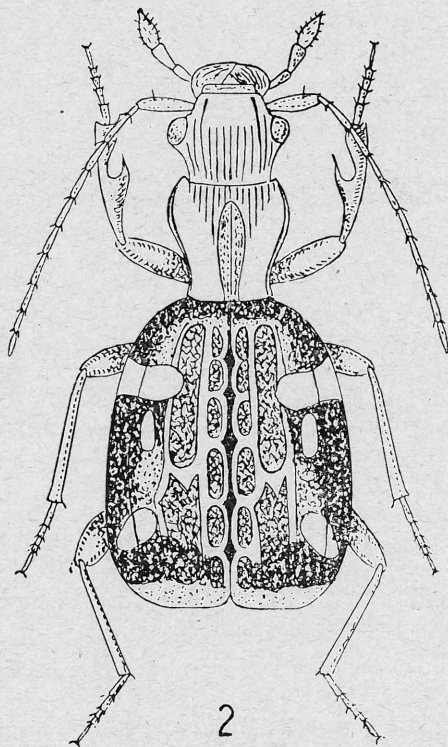


Mitte nach vorn sich bis zum 3. Streifen erweitert, rotgelb. Die Schultern und die Basis zum dritten Streifen sind schwarz. Kopf nur neben den Augen punktiert. Halsschild etwas schmaler als der Kopf, fast so lang als breit, nach hinten deutlich ausgeschweift verengt mit leicht spitzigen Hinterecken, Oberseite fein und ziemlich dicht punktiert. Flügeldecken mit deutlichen Schultern, nach hinten merklich erweitert, Striffen fein, Zwischenräume leicht gewölbt, etwas rippenartig punktiert und behaart. Spitzenrand glatt. Long. 6 mm.

Afghanistan: Nuristan: Bashgultal, ein Weibchen. — Dem indischen *Br. stevensi* Andr. nahestehend und ihm ähnlich, dieser unterscheidet sich von *Stevensianus* durch viel schmälere, längere und unpunktieren Halsschild, welcher bedeutend schmaler ist als der Kopf, unpunktierter, etwas flachere Zwischenräume und die Färbung der Flügeldecken. An diesen sind die Schultern und der Basalrand gelb und der Nahtsaum ist der ganzen Länge nach schmal, nicht nach vorn erweitert.

### **Mastax klapperichi sp. n. (Fig. 2).**

Kopf schwarzbraun, Halsschild rotgelb, längs der Vertiefung unbestimmt gebräunt, Flügeldecken mit silbernden vier flachen Rippen, zwischen der Naht und der ersten Rippe mit fünf schwärzlichen ovalen Längsflächen, zwischen der zweiten und dritten Rippe mit zwei langen schwärzlichen Makeln, der Basalrand, ein Schulterfleck, ein breiter zackiger Fleck an der Seite bis zum Seitenrand und vor der Spitze schwarz, eine unbestimmte Humeralmakel, eine ovale Makel in der Mitte und im Außenwinkel der Flügeldecken schmutzig gelb und unbestimmt begrenzt. Vier erste Fühlerglieder, zwei erste Glieder der Palpen, Basis der Schenkel und Schienen gelbbrot, letzte Fühlerglieder, letztes verdicktes Palpenglied, Knie in größerem Umfange und Tarsen schwärzlich. Halsschild auf der Unterseite, Mittel- und Hinterbrust und die zusammenhängenden Epipleuren rotgelb. Kopf zwischen den Augen bis zum Halsschild deutlich längsgestrichelt. Halsschild so breit wie der Kopf, etwas länger als breit, nach hinten deutlich verengt, vor den etwas spitzig nach außen gerichteten Hinterecken deutlich



2: *Mastax klapperichi* sp. n.

ausgeschweift, Basis leicht abgeschrägt, Halsschild längs der Mitte vertieft, seitlich mit feinen Rippen, Vorderrand längsgestrichelt. Flügeldecken doppelt so breit als der Halsschild, viereckig mit abgerundeten Schultern, mit vier wenig deutlichen Rippen. Mikroskulptur: Kopf grob isodiametrisch, Halsschild fein, Flügeldecken der Länge nach ziemlich grob langmaschig genetzt, wodurch der silbernde Glanz verursacht ist. Long. 3 mm.

Afghanistan: Nuristan: Bashgultal, Ein Weibchen. — Mit keiner mir bekannten Art näher verwandt und durch den ganzen Habitus leicht kenntlich.