

**VÝSLEDKY ZOOLOGICKÉ EXPEDICE NÁRODNÍHO MUSEA  
V PRAZE DO TURECKA.**

**RESULTATA EXPEDITIONIS ZOOLOGICAE MUSEI NATIONALIS  
PRAGAE IN TURCIAM.**

**19.**

**Opiliones.**

VLADIMÍR ŠILHAVÝ

(Stařeč u Třebíče)

Laskavostí Dr. L. Hoberlandta byl mi svěřen k zpracování sběr sekáčů, nalezených v Turecku expedicí zoologického oddělení Národního musea v Praze v létě 1947. Bylo mi předáno celkem 45 kusů sekáčů, přesto je tato malá sbírka důležitá nejen se stanoviska faunistického, ale též systematického.

Ve sběru je zastoupeno celkem 6 druhů, z nichž dva druhy nelze přesně určit, jelikož jde o nedospělé jedince (2 mlád'ata *Lacinius* sp. a 3 mlád'ata *Trogulus* sp.). Od druhu *Liobunum albigenum* nebyl dosud znám samec, jehož popis podávám. Z okolí Edirne a Erciyas daği z výšky 2300 m jsou 4 dospělí sekáči (2 ♂ a 2 ♀), kteří náleží druhu *Zacheus anatolicus* (Kulczinski), ze sběru z Erciyas daği z výšky 1800 m celkem 8 dospělých sekáčů (♂ i ♀), kteří se shodují s popisem *Eudasylobus kulczynskii* (Nosek). Při studiu pářících ústrojů se ukázalo, že jsou tyto u obou „druhů“ stejné a tudíž poslední je synonymem *Zacheus anatolicus*, druhu patrně velmi variabilního. Kulczinski popsal původně *Z. anatolicus* jenom jako varietu druhu *Z. crista*, z odlišného tvaru pářících ústrojů je však zřejmé, že *Z. anatolicus* i *crista* jsou samostatnými druhy.

Zbývající dva druhy jsou nové (*Dicranolasma hoberlandti* n. sp., *Platybunoides argaea* n. sp.), poslední je genotypem nově popsaneho rodu *Platybunoides* n. gen.

\*

U všech uvedených dospělých druhů popisují pářící ústroje, u druhu *Dicranolasma hoberlandti* n. sp. též mláďata.

### 1. *Trogulus* sp.

Suluhan (*Taurus orientalis*), 11. VIII. 1947, 2 pulli, 14. VIII. 1947, 1 pullus.

### 2. *Dicranolasma hoberlandti* n. sp.

(Fig. 1—8, Tab. I.)

*Corporis longitudo*: 3.8 (♂)—5.5 (♀).

*Corpus* ovale, *dorsum* planum, *areae denticulis conglobatis*, *carapax nonnullis denticulis instructum*. *Chelicerae* leves, *inermes*, *articulus primus maris superne intumescatus*, *infra 2—4 denticulis*. *Palpus maris similis eodem feminae*: *trochanter infra duobus tuberculis seta terminatis*. *Femur gracile*, *setis rare dispositis*, *patella latior*, *tibia et tarsus iterum angustiores*.

*Pedes*. *Longitudo*: I: 5—6, II: 10—11.5, III: 5.5—7.5, IV: 7.5—9.5 mm. *Numerus articularum tarsi*: I: 3—5, II: 8—12, III: 6, IV: 6.

*Organa copulatoria*. *Penis longitudinis 2.2 mm*, *planus*, *pars basalis corporis latior*. *Glans immobilis*, *setis brevibus*, *stylus curvatus*.

*Ovipositor longitudinis 1 mm*, *subcylindricus*, *non articulatus*, *setis instructus*. *Receptacula seminis globosa*, *parva*.

*Color corporis nigrofuscus*, *coxae*, *trochanteres pedum et chelicerae fere nigri*. *Pedes ceterum clariores*, *praesertim articuli distales*. *Pedipalpi flavofusci*, *item penis*, *ovipositor luridus*. *Superficies corporis et pedum (praeter calcaneos et tarsos) humo operta*.

*Pullus longitudinis corporis 1.5 mm* *vide figuras*. *Numerus articularum tarsi*: I: 3, II: 3, III: 2, IV: 2.

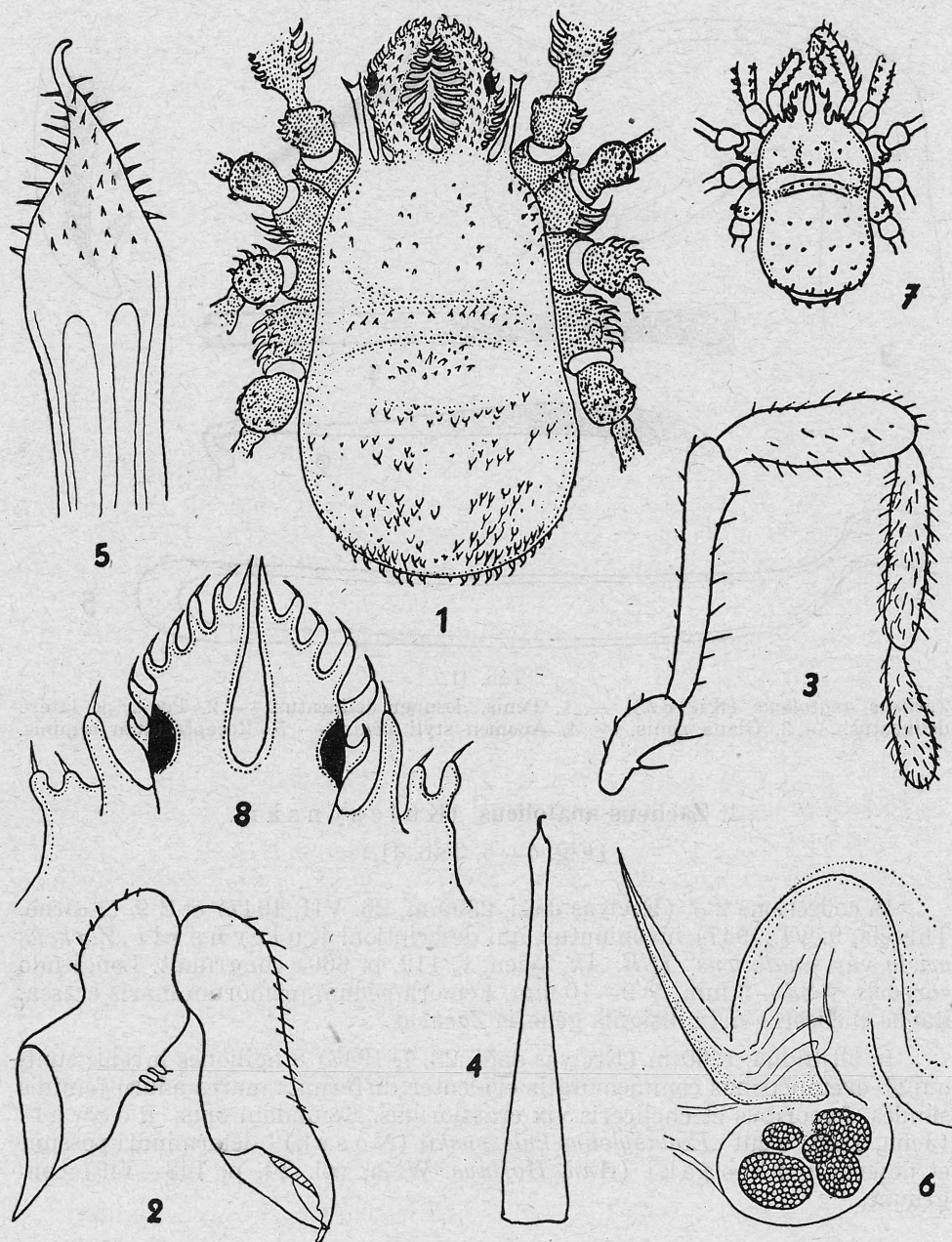
*Nota*. *Dicranolasma hoberlandti* n. sp. speciei *D. scabrum* (Herbst) affinis est. *Forma corporis*, *penis*, *receptaculorum seminis* *evidenter distinguuntur*.

*Localitas typica*: Suluhan, *Taurus orientalis*, 11. VIII. 1947, 3 ♂, 4 ♀, 2 pulli. *Ibidem*, 14. VIII. 1947, 1 pullus, 1 subadultus.

*Typus* ♂ *et paratypi* ♂, ♀, *pulli in Museo Nationali Pragae depositi sunt*.

### 3. *Lacinius* sp.

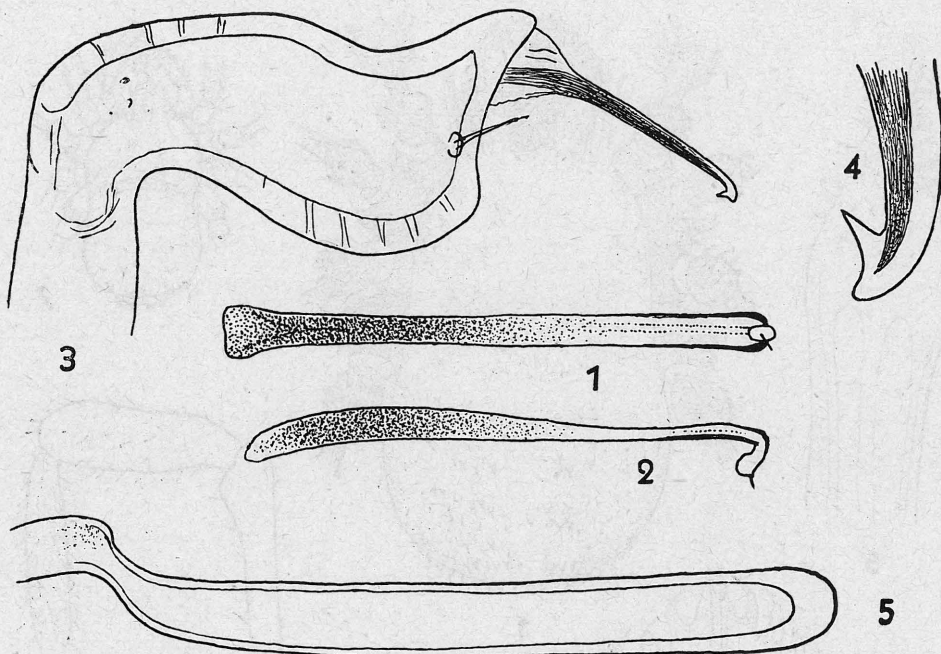
Erciyas dağı, 1800 m, 23. VII. 1947 — 2 pulli.



Tab. I.

*Dicranolasma hoberlandti* n. sp. — 1. Corpus maris. — 2. Chelicera maris. — 3. Pedipalpus maris. — 4. Penis. — 5. Glans penis. — 6. Receptaculum seminis. — 7. Pullus long. corporis 1,5 mm. — Idem, margo anterior carapacis.





Tab. II.

*Zacheus anatolicus* (Kulcz.). — 1. Penis, desuper delineatus. — 2. Penis, de latere delineatus. — 3. Glans penis. — 4. Acumen styli penis. — 5. Receptaculum seminis.

#### 4. *Zacheus anatolicus* (Kulczyński).

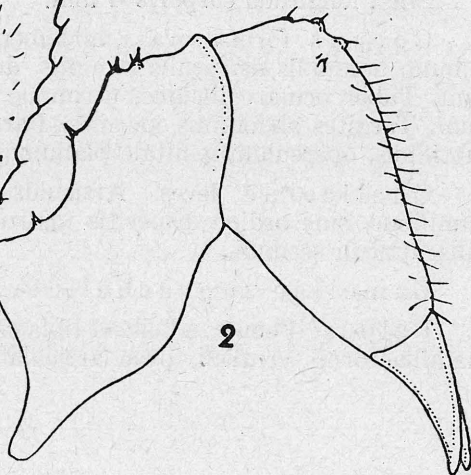
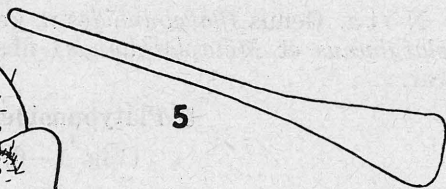
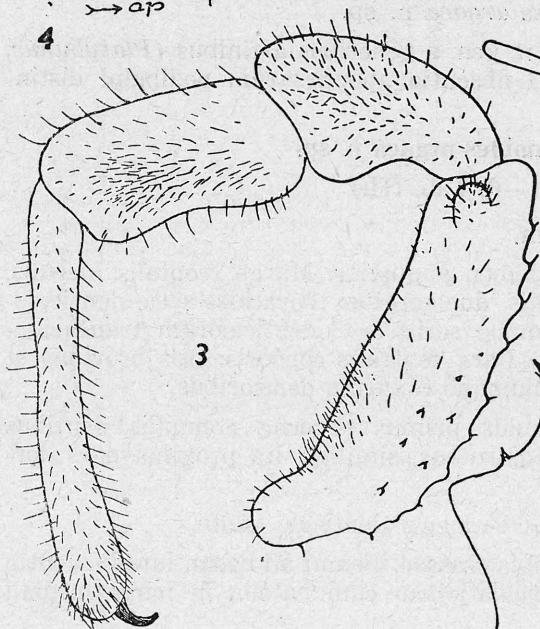
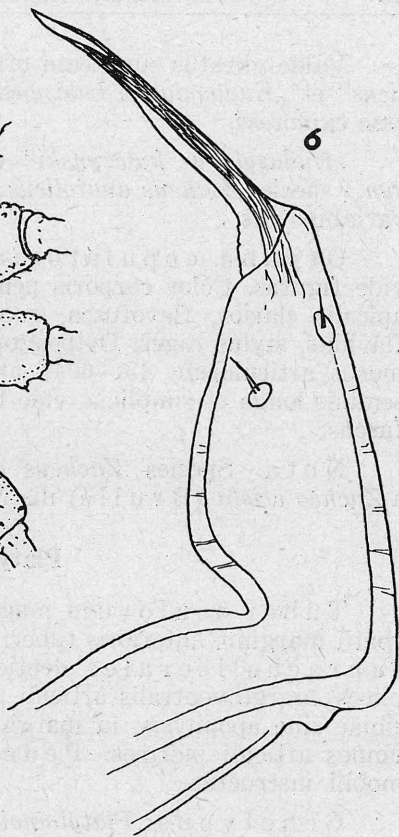
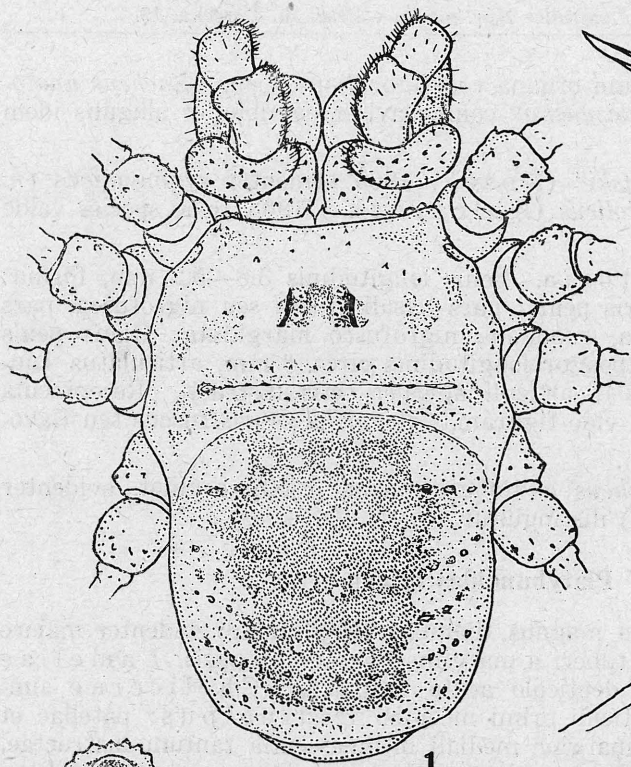
(Fig. 1—5, Tab. II.)

In collectione 2 ♂ (Erciyas dağı, 2300 m, 26. VII. 1947) et 2 ♀ (Edirne, Thracia, 9. VI. 1947) inveniuntur, qui descriptioni Kulczyński „*Zacheus crista* var. *anatolicus*“ (SB. Ak. Wien, v. 112, p. 660) congruunt. Longitudo corporis ♂ 8.5—9 mm, ♀ 9—10 mm. Femora pedum primorum maris crassa, itaque chelicerae-nota insignia generis *Zacheus*.

In altitudine 1800 m (Erciyas dağı, 23. 7. 1947) 8 opiliones inventi sunt, qui ab exemplaribus commemoratis evidenter differunt: mares adulti feminis similes, femoribus et chelicis vix crassioribus. Secundum opus Roeweri (Jena, 1923) sicut „*Eudasylobus kulczyński* (Nosek)“ determinari possunt et descriptioni Noseki (Ann. Hofmus. Wien, vol. 20, p. 148—149) congruunt.

Tab. III.

*Platybunoides argaea* n. gen., n. sp. — 1. Corpus maris. — 2. Chelicera maris. — 3. Pedipalpus maris. — 4. Tuber oculorum maris. — 5. Penis. — 6. Glans penis.



Valde miratus sum, cum organa copulatoria specierum „*Zacheus anaticus*“ et „*Eudasylobus kulczynskii*“ comparavi et omnibus et singulis idem esse exploravi.

„*Eudasylobus kulczynskii*“ (Nosek) 1905 evidenter synonymicus (*n. syn.*) speciei *Zacheus anaticus* (Kulczynski) 1903, quae species valde variabilis est.

**Organa copulatoria.** Penis longitudinis 3.8—5.2 mm, forma: vide figuras. Color corporis penis: pars basalis fusca seu nigrofusca, pars apicalis clarior, flavofusca, quondam, nigrofusco marginata. Glans penis flavidus, stylus niger. Ovipositor longitudinis circa 4 mm, articulatus (numerus articulorum 45—60), articuli apicales setis instructi. Receptacula seminis longa et simplicia, vide figuram. Color ovipositoris fuscus seu flavofuscus.

**Nota.** Species *Zacheus anaticus* forma organ. copulat. evidenter a *Zacheo crista* (Brullé) distinguitur.

### **Platybunoides n. gen.**

**Tuberculorum** magnus, diametre longitudinali evidenter maiore spatii marginis anterioris tuberi a margine frontali carapacis. **Lamellae** suprachelicerales denticulo acuto instructae. **Chelicerae** simplices, margo ventralis articuli primi inermis. **Pedipalpus:** patellae et tibiae sine apophysis, in margine mediali intumescencia tantum instructae, omnes articuli inermes. **Pedes** leves. **Penis** glande resupino et bene mobili instructus.

**Genotypus:** *Platybunoides argaea* n. sp.

**Nota.** Genus *Platybunoides* n. gen. a generibus affinibus (*Platybunus*, *Euplatybunus* et *Metaplatybunus*) absentia apophysarum pedipalpi distinguitur.

### **5. *Platybunoides argaea* n. sp.**

(Fig. 1—6, Tab. III.)

**Mas:** longitudo corporis 4 mm.

**Corpus** formae ovalis, abdomen angustior. **Margo frontalis** inermis, planum nonnullis denticulis minimis, duo tergites thoracales serie denticulorum. **Tuber oculare** insigne, utrimque serie 7—8 denticulorum transversarium. **Tergites** abdominis inermes. **Pars ventralis corporis** setis brevibus et subtilibus, operculum genitale planumque coxarum densioribus.

**Chelicerae** leves. **Articulus primus** superne nonnullis dentibus humilibus, sine ordine dispositis instructus, similiter ita proxima pars dorsalis articuli secundi.

**Lamellae** suprachelicerales denticulo acuto.

**Palpus:** Femur, patella et tibia crassae. Femur ad basim intumescencia mamillaeformi ventrali, prae articulationem cum patella in parte mediali



mamilla instructum. Latus dorsalis femoris tuberculis seta terminatis, quae et in parte basali lateris medialis et lateralis apparent. Patella brevis, in latere mediali intumescata tantum, sicut tibia. Tarsus tenuis, unguis tarsalis simplex. Omnes articuli pedipalpi pilis tantum armati, intumescitiae patellae et tibiae, mamilla distalis femoris et pars basalis lateris inferioris femoris setis densibus instructae.

**P e d e s.** Longitudo: I: 13, II: 23, III: 16, IV: 21 mm.

Trochanteres antice et postice tuberculis acutis sine ordine dispositis, femora seriebus setarum parvarum et denticulorum haud rite dispositorum, ceteri articuli setis tantum brevibus et subtilibus, rare dispositis, tibiae, metatarsi et tarsi praeterea lanugine densa. Ungues tarsales simplices.

Omnes articuli cylindrici et tenues.

**O r g a n a c o p u l a t o r i a.** Penis: longitudo corporis 2.8 mm. Pars basalis corporis lata, triangularis (desuper observata), versus apicem angustata, pars apicalis corporis penis usque ad glandem tenuis. Glans penis mobilis, vide figuram. Stylus longus, tenuis.

**C o l o r** totius corporis fuscoluridus. Insertiones musculorum carapacis obscuriores, tuber oculare griseoluridum, ocula nigra, similiter margo oculorum. Abdomen super ephippio parum distincto, flavofusco, in primo tergite angustato, in tergitis II. et III. latiore, in IV. iterum angustato et in V. obliquiter finito. Margines ephippii obscuriores, insertiones setarum clariores.

Pars inferior corporis, coxae, cheliceræ, pedipalpi et pedes fuscoluridi, apices denticulorum obscuri. Penis flavidus.

**N o t a.** *Platybunoides argaea* n. sp. signis aliquis *Platybuno nigrovittato* Simon, cuius pauca exemplaria quae non potui explorare, adsunt, affinis est. Secundum descriptionem Simonis forma tuberi oculorum, palporum, pedum, colore et ceteris criteriis distincta est.

**L o c a l i t a s t y p i c a.** Mas-holotypus (monotypus): Erciyas dağı, 2300 m, 26. VII. 1947.

Holotypus in Museo Nationali Pragae depositus est.

## 6. *Liobunum albigenum* Sørensen.

(Fig. 1—10, tab. IV.)

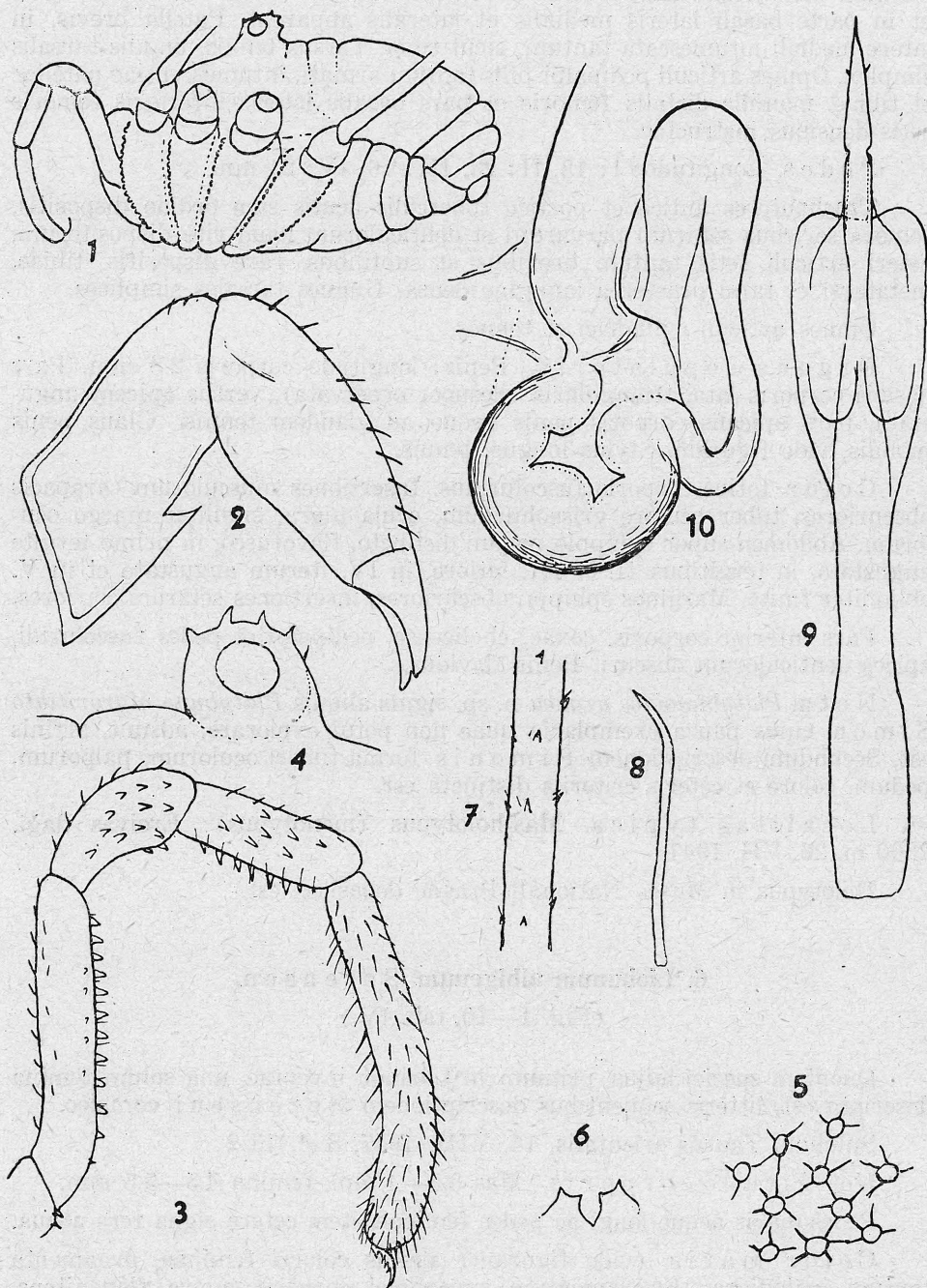
Quoniam speciei huius, primum in Libanon inventae, una solum femina descripta est, litteris sequentibus descriptionem Sørenseni compleo.

Suluhan, Taurus orientalis, 14. VIII. 1947, 8 ♂, 10 ♀.

**L o n g i t u d o c o r p o r i s.** Mas 3.5—4 mm, femina 4.5—5.5 mm.

Pedes maris aequè longi ac pedes feminae, item cetera signa fere aequa.

**C o l o r m a r i s** (vide figuram) similis coloris feminae, ornamenta tantum insigniora. Fundamentum superficiei corporis maris flavonitens,





ornamenta fusca, tuber oculorum nigrofuscum. Superficies ventralis corporis lurida, item coxae et chelicerae, pedipalpi flavidi, paries dorsalis partis anterioris femoris et paries dorsalis patellae macula fusca.

*P e d e s.* Trochanteres flavidi, antice et postice macula fusca, ceteri articuli fusci, apices femorum et tibiaram anulo albo.

*O r g a n a c o p u l a t o r i a.* Penis longitudinis 2.3 mm, pars anterior corporis foliata, glans angustus, parum mobilis. Color totius penis albescens. Ovipositor articulatus, planus, numerus articularum sine furca circa 25, omnes articuli 8 setis (4 + 4) instructi. Receptacula vide figuram. Color totius ovipositoris albescens.

#### L I T E R A T U R A

Caporiacco, L. di: Aracnidi d'Anatolia. — *Mon. zool. Ital.*, XLVI, 1935.

Giltay, L.: Description des Arachnides nouvelles recueillis par M. A. D'Orchimont aux Balcans et en Asie Mineure en 1929-31. — *Acta Faun. Flor. univ.*, Ser. I, Vol. I, Bucuresti, 1933.

Nosek, A.: Araneiden, Opilionen und Chernetiden. In *Penther & Zederbauer: Ergebnisse einer naturwissenschaftlichen Reise zum Erdschias-Dagh (Kleinasien)*. — *Ann. Naturhist. Hofmus.*, Bd. XX, Wien 1905.

Roewer, C. Fr.: Die Weberknechte der Erde. — Jena, 1923.

---

#### Tab. IV.

*Liobunum albigenum* Sør. — 1. Corpus maris. — 2. Chelicera maris. — 3. Pedipalpus maris. — 4. Tuber oculorum maris. — 5. Superficies carapacis. — 6. Denticuli lamellarum suprachelicar. — 7. Pars femoris pedis. — 8. Penis de latere delineatus. — 9. Penis desuper delineatus. — 10. Receptaculum seminis.