

VÝSLEDKY ZOOLOGICKÉ EXPEDICE NÁRODNÍHO MUSEA V PRAZE
DO TURECKA

RÉSULTATS DE L'EXPÉDITION SCIENTIFIQUE ZOOLOGIQUE
DU MUSÉUM NATIONAL DE PRAHA EN TURQUIE

15.

COLEOPTERA IV.

Buprestidae

Jan Obenberger

Národní museum v Praze

(Přijato pro tisk dne 20. září 1953.)

V následujícím podávám výčet druhů krasců, kteří byli uloveni během expedice zoologického oddělení Národního musea v Praze do Turecka. Řada druhů byla ulovena už během cesty, hlavní část v Malé Asii. Z dále uváděných druhů nejvýznačnější jsou *Sphenoptery*, kterých bylo přivezeno pět nových druhů a význačnější nálezy jsou blíže ohodnoceny. Kořist krasců je poměrně malá, při srovnání s jinými skupinami, což je vysvětlitelné tím, že roční doba byla pro sběr této čeledi příliš pokročilá — podle dosavadních zkušeností se zdá, že nejlepší doba pro sběr krasců v Malé Asii by byl asi konec dubna až konec května, později vyskytují se už jen některé letní druhy, jako *Acmaeodery*, *Sphenoptery* a některé *Anthaxie*, a proto obraz zvířeny krasců tak, jak se jeví podle tohoto sběru pro Malou Asii není nikterak úplný.

Dans l'énumération suivante je donne une liste des Buprestides, trouvés parmi l'expédition de la section Zoologique du Muséum National de Praha en Asie Mineure en 1947. L'expédition a eu à disposition un camion spécial.

La liste renferme tout le matériel trouvé en Yougoslavie, Bulgarie, Turquie européenne et en Asie Mineure. La meilleure partie de la récolte forment les *Sphénoptères*. L'expédition, retardée par formalités diverses, ne pouvait faire des chasses importantes qu'au mois de juillet, où il y a déjà trop tard, en Asie Mineure, pour la plupart des Buprestides, dont la majeure partie vient d'apparaître déjà en mai et juin et vient de disparaître déjà en juillet et août. Néanmoins la récolte présente est bien intéressante et quelques espèces sont d'un intérêt spécial.

1. genus: **Julodis** Eschsch.

Eschscholtz, Zool. Atlas I, 1829, p. 9.

1. **Julodis onopordi andreae** var. **luteogramma** Mars.

Marseul, *L'Abeille* II, 1865, 67.

Forme trapue, marquée de bandes blanchâtres, étroites et linéaires, à coloration d'un vert bleuâtre, un peu irisé et à sculpture générale fine. Les intervalles entre les lignes étroites enfoncées blanches sont très larges, aplanis, à sculpture fine, carinule médiane longitudinale des intervalles étant à peine marquée.

Seulement deux exemplaires rapportés, les deux d'Anatolie: 1. Moğangölü, 10. VII. 1947. — 2. Kilis, 20. VIII. 1947 (trouvé mort). L'époque d'apparition des *Julodis* en Anatolie semble être en mai et en juin et plus tard on trouve seulement les restes de la population printannière.

2. genus: **Polyctesis** Marseul

Marseul, *L'Abeille* II, 1865, p. 264.

2. **Polyctesis rhois** Marseul

Marseul, *L'Abeille* II, 1865, p. 265.

Un seul exemplaire vert, provenant de Bürücek, Toros, Anatolie, 29.—31. 7. 1947. C'est la seule espèce habitant dans la zone paléarctique occidentale. On connaît encore quelques, peu nombreuses espèces de Chine et de la zone orientale. L'espèce présente varie d'un violacé presque noir au bleu clair, jusqu'au vert doré très clair. Les exemplaires bleus sont les plus fréquentes. Un seul exemplaire, trouvé sur *Juniperus excelsa*.

3. genus: **Acmaeodera** Eschsch.

Eschscholtz, Zool. Atlas I, 1829, p. 9.

Les espèces de ce genre fréquentent les fleurs, comme les *Anthaxies*. La plupart de ces espèces sont formes d'été, ce qu'explique le nombre relatif assez grand des espèces rapportées. Les *Acmaeodera* sont caractéristiques pour les localités chaudes et xerophiles, pour les steppes et même pour les endroits semidésertiques.

3. *Acmaeodera bipunctata* senex ab. beynamensis n.

Anatolie: B e y n a m, 28. VI. 1947.

Il y deux très petites macules sur la base des élytres — une sub-scutéllaire, l'autre sous l'épaule. Au quart antérieur il y a trois petites macules, formant un triangle, dont la médiane est plus avancée en avant; au milieu de la longueur il y a une macule médiane arrondie, située sur les interstries 4—8; au tiers postérieur il y a une macule plus petite sur les interstries 4—7, en outre il y a une petite macule antéapicale, en total huit macules de part et d'autre. Un seul exemplaire.

4. *Acmaeodera taeniata* F.

F a b r i c i u s, Mantissa Ins. I, 1774, p. 180 (*Buprestis*).

Thracie: E d i r n e, 8.—13. VI. 1947.

Un seul exemplaire. L'espèce présente est bien fréquente autour de la Méditerranée septentrionale, elle est fréquente en Yougoslavie, Bulgarie, Hongrie, Roumanie et pas rare même en Tchécoslovaquie, où on la trouve surtout en Slovaquie méridionale et, rarement, même en Moravie méridionale. Elle manque en Bohême. L'exemplaire trouvé appartient à la forme typique. Versant plus au Sud-Est cette espèce forme une série de races très caractéristiques, en Perse, Asie centrale etc. Il y a d'autres races occidentales de l'Espagne et de l'Algérie.

5. *Acmaeodera taeniata persica* var. *aequistriata* A b.

A b e i l l e, *Boll. Real Soc. Esp. Hist. Nat.* IV, 1904, p. 221.

Anatolie: B ü r ü c e k, Toros, 29.—31. VII. 1947.

Un seul exemplaire trouvé. Variété d'un noir bleuâtre d'une race iranienne.

6. *Acmaeodera angorana* O b e n b.

O b e n b e r g e r, *Sborník Národního musea v Praze*, II, B (1940), Nro. 6, Zool. Nro. 3, p. 138.

Anatolie: A n k a r a-B a r a j, 3.—4. VII. 1947.

Un seul exemplaire, trouvé sur un territoire steppique.

7. *Acmaeodera hellenica* O b e n b.

O b e n b e r g e r, *Entom. Blätter* 1914, p. 252. — *Folia Zool. et Hydrobiol.* V, Nro. 2, 1934, p. 264.

Thracie: E d i r n e, 8.—13. VI. 1947. Sept exemplaires.

Espèce balcanique, répandue en Macédonie, Yougoslavie mer, Bulgarie, Grèce et Turquie.

8. *Acmaeodera hellenica* var. *ianthelytra* Obenb.

Obenberger, *Folia Zool. et Hydrobiol.* IV, Nro. 2, 1934, p. 264.

Bulgarie mér.: Harmanli, 7. VI. 1947, — Turquie: Edirne, 8.—13. VI. 1947.

Quatre exemplaires.

9. *Acmaeodera levantina* Obenb.

Obenberger, *Folia Zool. et Hydrobiol.* V, Nro 2, 1934, p. 252, 255.

Anatolie: Ankara-Baraj, 3.—4. VII. 1947. Un seul exemplaire.

Espèce connue de Grèce, de Chypre, Syrie, Paléستine et Asie Mineure.

10. *Acmaeodera cuprifera* Cast. et Gory

Castelnau et Gory, Monographie des Buprestides, I, 1835, p. 25, *Acmaeodera*, Pl. 7, fig. 42.

Anatolie: Ankara-Baraj, 3.—4. VII. 1947.

Un seul exemplaire. Espèce, provenant en été en Grèce, Asie Mineure, en Chypre, Mésopotamie, Syrie, Paléستine et même en Iran.

11. *Acmaeodera lugens* Gory

Gory, Monographie des Buprestides, Supplément, IV, 1840, p. 45, Pl. 8, fig. 45.

Anatolie: Ankara-Baraj, 3.—4. VII. 1947.

Espèce cylindrique, assez courte, cuivreuse, répandue en Roumanie, Bulgarie, Turquie, Macédoine, Yougoslavie mér., Chypre, Crète, Syrie, Transcaspie et Turkestan. L'exemplaire présent appartient à la forme typique. Cette espèce, dont l'arée de dispersion est très large a une tendance de former quelques races locales bien distinctes.

4. genus: *Chalcophora* Solier

Solier, *Ann. Soc. Entom. France* II, 1833, p. 278, T. X, fig. 9.

12. *Chalcophora detrita* Klug

Klug, *Symbolae Physicae*, 1829, p. 19, T. 2, fig. 7.

Anatolie: Alata, 26. VIII. 1947.

Un seul exemplaire, appartenant à la forme typique. Cette espèce provient de la Syrie, Paléستine, Asie Mineure et l'île de Chypre. Forme typique a les côtes élytrales indistinctes ou très oblitérées — la race *marani* Obenb. de la Bulgarie et de Grèce a, de part et d'autre, sur les élytres trois fines côtes longitudinales distinctes.

5. genus: **Chalcophorella** Kerr.

Kerremans, in Wytsman, Genera Ins. fasc. 12, Bupr. 1903, p. 79.

14. **Chalcophorella stigmatica** ab. **quadrinaculata** Redtb.

Un exemplaire, trouvé mort. Anatolie: Kilis, 20. VIII. 1947.

L'espèce typique provient de Sardaigne, Italie, Dalmatie, Albanie, Grèce, Yougoslavie mer., Bulgarie, Asie Mineure, Chypre, Syrie et Perse.

6. genus: **Capnodis** Eschsch.

Eschscholtz, Zool. Atlas I, 1829, p. 9.

15. **Capnodis miliaris** KlugKlug, Symbolae Physicae I, 1829, T. 2, fig. 2, p. 15 (*Buprestis*).

Anatolie: Moğangölü, 8. VII. 1947. Un seul exemplaire.

L'espèce présente, dont les synonymes sont *daedalea* Stev., *chrysomelas* Dupont in litt., *albisparsa* Fairm. est connue de l'Italie (très rare), Turquie, Chypre, Mésopotamie (où elle abonde), Syrie, Perse, Palestine, Transcaucasie, Eriwan, Transcaspië et même des Indes or. Elle a une tendance de former les variétés et races métalliques et quelques races géographiques.16. **Capnodis carbonaria** KlugKlug, Symb. Phys. 1829, p. 15, T. 2, fig. 1 (*Buprestis*).

Anatolie: Kilis, 20. VIII. 1947. — Anatolie: Ankara-Baraj, 3.—4. VII. 1947. — Anatolie: Gaziantep, 18. VIII. 1947.

Répandue en Turquie, Asie Mineure, Grèce, Chypre, Syrie, Paléatine, Transcaucasie, Eriwan. Trouvée en 26 exemplaires. La taille chez cette espèce varie très considérablement — les femelles sont parfois plus que deux fois plus longues que les mâles.

17. **Capnodis tenebricosa** A. Oliv.A. Oliv, Entomologie II, 1790, gen. 32, p. 62, T. 5, fig. 48 (*Buprestis*).

Thracie: Edirne, 8.—13. VI. 1947. — Anatolie: Bynam, 28. VI. 1947. — Bulgarie mer.: Harmanli, 7. VII. 1947. — Bulgarie: Svilengrad 14.—18. VII. 1947.

La plus petite espèce du genre, d'un cuivreux soyeux obscur. Espèce très plastique, avec plusieurs races locales et variétés diverses. Les huit exemplaires rapportés appartiennent à la forme typique.

18. **Capnodis tenebrionis** L.Linné (Syst. Nat. Ed. I. 1735, I. pars 2, Nro. 1.) — (Fauna Suecica 1746, Nro. 761.) — Syst. Nat. Ed. X, 1758, p. 611. — Synonyme: *variegata* Goeze, *tenebrioides* Pallas, *naevia* Germ., *moluccensis* Voetj.

Anatolie: Ankara-Baraj, 3.—4. VII. 1947.

Distribution géographique de cette espèce est très large: Algérie, Maroc bor. Portugal, Espagne, France, surtout méridionale, Sardaigne,

Corse, Sicile, Italie, Suisse mer. Tirol mer. Carniole, Hongrie, Autriche, Allemagne mer., Bohême (rarisissime) Moravie, Slovaquie, Pologne ? Suède, Hongrie, Yougoslavie, Bulgarie, Macédoine, Grèce, Turquie, Asie Mineure, Ukraine, Transcaucasie, Chypre, Syr-Darja, Perse, Volhynie, Podolie, Besarabie, Crimée, Transcaspië, Caucase, Paléatine, Liban, Syrie.

Trois exemplaires rapportés appartiennent à la forme typique.

19. *Capnodis tenebrionis* var. *aerea* Cast. et Gory

Castelnau et Gory, Monographie des Bupr. I, 1836, p. 9, T. 2, fig. 12.

Thracie: Edirne, 8.—13. VI. 1947. Deux exemplaires.

Je connais cette variété de l'Europe centrale, méridionale, de l'Asie Mineure, de Perse et de Syrie.

7. genus: *Perotis* Spin.

Spinola, Ann. Soc. Ent. France VI, 1937, p. 110.

20. *Perotis lugubris* var. *transcaspiica* A. Sem.

A. Semenov, Horae Soc. Entom. Ross. XXV, 1891, p. 332. (Synonyme: *mutabilis* Abeille).

Anatolie: Feketo, 12. VIII. 1947. — Anatolie: Ankara-Baraj, 3.—4. VII. 1947.

Cette forme est connue du Turkestan, de Syrie, Asie Mineure, Perse, Russie mér. et or. et de Transcaspië. Quatre exemplaires rapportés.

8. genus: *Sphenoptera* Solier

Solier, Ann. Soc. Ent. Fr. II, 1833, p. 299.

Les espèces de ce genre sont excessivement nombreuses et on les considère comme les plus difficiles de tous les Buprestides. La majeure partie des espèces appartient à la faune paléarctique, surtout de l'Asie centrale, du Perse etc. Le sous-genre *Sphenoptera* s. st. est exclusivement paléarctique, ainsi que les sous-genres *Deudora* B. Jak., *Chilostetha* B. Jak. et la majeure partie du sous-genre *Chrysoblemma* B. Jak. La majeure partie du sous-genre *Hoplistura* B. Jak. appartient à la faune éthiopienne, avec un assez grand nombre des espèces des Indes orientales et quelques, pas trop nombreuses, espèces paléarctiques et le même cas est avec le sous-genre *Tropeopeltis* B. Jak. Il y en a, en outre, dans la faune éthiopienne quelques autres sous-genres peu nombreux. Les *Sphénoptères*, rapportées par l'expédition entomologique du Muséum National de Prague appartiennent au quatre sous-genres: *Sphenoptera* s. str., *Deudora*, *Chrysoblemma* et *Chilostetha*. Ce sont six espèces représentées par exemplaires uniques, dont cinq sont nouvelles et alors elles font la meilleure partie de récolte entière de *Buprestides*, faite par cette expédition. Les *Deudora* sont presque toutes connues qu'en uniques et la rareté excessive de ces *Sphénoptères* est due au manque de connaissance de biologie de ces Buprestes. Ces espèces sont radicales et même

les imago se très souvent cachent sous les pierres et on les trouve rarement et exceptionnellement en fauchant les fleurs. J'ai publié, en 1929, une Revision monographique de ce sous-genre très difficile, dont la plupart des types existantes est déposée dans ma collection, dans les collections entomologiques du Muséum National. Dans cette Revision (*Col. Centralblatt*, Heft 1 [2, 1929—1930], 1929, p. 10—55, 111—255) j'ai publié un tableau analytique des *Deudora* et, dans les description suivantes, je fais toujours une révocation aux contradictions respectives de ce tableau. La majeure partie des *Deudora* est décrite de la partie orientale de la Méditerranée, de l'Asie Mineure, de Transcaucasie et de Perse. Trois espèces de *Deudora* rapportées par l'expédition sont nouvelles. La cinquième, de même nouvelle espèce, appartient au sous-genre *Chrysoblemma* B. Jak. Contrairement à la plupart des autres *Sphénoptères* les *Chrysoblemma* sont espèces floricoles, parfois excessivement brillantes et quelques sont vraiment splendides. On les trouve parfois en petites sociétés sur les fleurs et plusieurs sont connues en séries imposantes. Malheureusement même cette nouvelle espèce rapportée est représentée par un unique. La sixième espèce appartient au sous-genre *Chilostetha* B. Jak. Les espèces de ce sous-genre sont les pygmées parmi les *Sphénoptères* et elles sont, parfois, de taille minuscule. Même ces espèces sont radicoles, mais on les trouve plus souvent, parfois en petites associations, sur les fleurs et le plus souvent on les ramasse en fauchant la végétation steppique. J'ai publié récemment, une Révision monographique de ce sous-genre, dont les espèces sont très voisines l'une à l'autre et bien difficiles à déterminer.

a. subgenus **Sphenoptera** s. str.

Les espèces de ce sous-genre sont exclusivement paléarctiques. On connaît quelques cents d'espèces dont beaucoup bien difficiles à déterminer. Elles sont radicoles et on les trouve souvent sous les racines de plantes de steppes.

21. **Sphenoptera** (s. str.) **dlabolai** n. sp.

Hab.: Anatolie: B e y n a m, 28. VI. 1947 (holotype). — Long: 10.5 mm, lat. 2.7 mm.

Espèce allongée, convexe, luisante, d'un bronzé cuivreux obscur, lisse. Espèce voisine de *S. glabricollis* O b e n b. et *levantina* O b e n b. Dans mon tableau des *Sphénoptères* s. str. on parviendra jusqu'aux contradictions 137 (134).

Tête large, médiocrement convexe, aux yeux peu convexes et relativement plates, à ponctuation assez serrée, fine et irrégulière, à l'impression médiane nulle, sans reliefs frontaux distinctes. Les antennes sont noires, assez compactes et assez courtes, à l'article basal fort et allongé, les articles 1—4 réunis étant un peu plus courts que les articles suivants réunis. Article 2 petit, plus petit que l'article 4, l'article 3 est allongé, plus long que l'article suivant, environ $1\frac{2}{5}$ fois plus long que l'article deuxième. Prothorax assez carré, marge antérieure bisinuée, avec

le lobe médian seulement légèrement avancé, marge antérieure bordée d'une fine strie marginale; surface convexe, sans traces des sillons longitudinaux, aux côtés parallèles et droits jusqu'au tiers antérieur, puis assez faiblement atténué en avant. A ponctuation excessivement fine au milieu, plus forte et plus dense latéralement. Carène latérale fine, droite, distincte jusqu'au quart antérieur. Saillie prosternale parallèle, droite, bordée de part et d'autre de quelques points allongés, au milieu plan, parsemé de quelques points assez forts et irréguliers. Ecusson transversal et subcordiforme. Les élytres sont allongés, environ $2\frac{1}{2}$ fois plus longs que larges, subparallèles jusqu'au cinquième antérieur, puis lentement atténués en ligne courbée jusqu'au sommet, où ils sont arrondis séparément, avec une tout petite dent suturale de part et d'autre, très peu marquée et presque insensible. Surface élytrale convexe, luisante, à sculpture très fine et espacée, subdéprimée postérieurement le long de la suture, qui est élevée postérieurement. Séries longitudinales formées de petits traits superficiels et très subtiles, aux interstries nullement élevés, à ponctuation éparse et très fine. Dessous luisant, sans impression médiane sur le sternite basal. Abdomen luisant, à ponctuation éparse et assez fine, glabre, seulement latéralement à pubescence grise courte et fine, condensée. Pattes assez courtes, tibias antérieurs courbés (♂), les intermédiaires et les postérieurs au côté interne avec un éperon court antéapical. Bord postérieur des hanches postérieures échancré en arc normal, sans sinuosités. Article basal des tarses postérieurs de la même longueur que les deux articles postérieurs réunis.

b. *sugbenus* **Deudora** B. J a k.

B. J a k o v l e v, *Horae Soc. Entom. Ross.* XXXII, 1899, p. 325.

22. *Sphenoptera* (sbg. *Deudora*) **moğanensis** n. sp.

Hab.: Anatolie: Moğan gölü, 8. VII. 1947 (holotype). Long.: 11.3 mm, lat.: 4.5 mm.

Dans ma Révision des *Deudora* (l. c.) on parvient aux contradictions 233 (236), dans la vicinité de *D. dolens* B. J a k. et *D. veselji* O b e n b.

Espèce convexe, naviculaire, plus convexe en dessus qu'en dessous, assez robuste, plus atténuée en arrière qu'en avant, de coloration sombre, métallique, d'un cuivreux assez obscur. Tête large, grande et assez convexe, sans ligne médiane impressionnée, à ponctuation assez fine, assez éparse, irrégulière, avec, au milieu, de deux reliefs obliques peu marquée. Yeux peu convexe, ne dépassant pas la ligne courbée de la tête. Les antennes sont noires, assez courtes, les articles 2, 3 et 4 presque de longueur identique, l'article 4^e en triangle transversal un peu plus large que long, les autres articles de la même largeur, l'article 11^e étant le plus petit, en triangle transversal. Prothorax convexe, environ 1 et $\frac{4}{5}$ fois plus large que long, ayant la plus grande largeur aux angles postérieurs, qui sont légèrement aigus, aux côtés droits presque au tiers antérieur, où les côtés sont atténués en avant assez fortement en arc, les deux tiers postérieurs étant presque subparallèles et très légèrement atténués en avant. Bord antérieur sans aucune trace de la ligne marginale. Surface

régulièrement convexe, avec une très légère trace d'une ligne médiane allongée, qui est plutôt tracée par une ponctuation plus fine, mais assez irrégulière. La ponctuation est assez éparse, assez fine sur la partie médiane, plus vers les côtés devenant plus forte. Elle est assez forte, mais pas plus dense et elle est simple, ne formant pas de traits allongés. Prothorax est latéralement bordé d'une carène très légèrement sinuée, presque droite et distincte en avant jusqu'au sixième antérieur. La saillie prosternale est marginée de part et d'autre par une ligne enfoncée, elle est étroite, plane, à ponctuation forte, irrégulière et peu dense, sans pilosité plus remarquable, parallèle. Ecusson transversal, assez large, deux fois plus large que long, en oval transversal, acuminé postérieurement au milieu. Les élytres sont un peu plus que deux fois plus longs que le prothorax et la tête réunis, ils sont régulièrement convexes, ayant la plus grande hauteur dans la région scutellaire, très légèrement atténués depuis la base jusqu'au milieu, puis régulièrement atténués en ligne finement courbée jusqu'au sommet, qui est muni d'une petite dent suturale, les autres dents étant émoussées et, extérieurement, seulement avec un lobe très peu marqué. Les élytres sont bordés latéralement en carène fine. Cette carène, ainsi que la carène plus fine latérale du prothorax sont bien visibles, quoique très étroites, de dessus. Les élytres sont déclives vers l'extrémité, où ils sont assez étroits. Les lignes longitudinales sont fines, formées de petits traits allongés, légèrement impressionnés et ne formant pas des stries enfoncées, les interstries étant plans, à ponctuation très fine et éparse. Interstrie 3 et 5 sont très légèrement élevés postérieurement. Bord latéral des élytres, vu de côté, est légèrement sinué sous les épaules. Abdomen est à sculpture râpeuse et striée, plus espacée et plus forte sur le sternite basal, plus fine et plus dense vers le sommet, à pubescence fine, grise et courte, un peu plus condensée le long des bords latéraux, laissant une vague plaque lisse et imponctuée sublatérale, bien visible sur le sternite basal, peu distincte sur les autres sternites. Le sternite basal est étroitement et peu profondément sillonné au milieu. Partie médiane du métasternum sans sillon médian. Marge postérieure des hanches postérieures est fortement bisinuée, avec une forte encoche dans le tiers basal et une sinuosité moins faible latéralement. Les pattes sont assez courtes, article basal tarses postérieurs étant aussi long que les deux articles apicaux.

22. *Sphenoptera* (sbg. *Deudora*) *hoberlandti* n. sp.

Hab.: Anatolie: Ankara-Baraj, 3.—4. VII. 1947 (holotype). Long.: 12, lat.: 3.2 mm.

Taille, forme et coloration d'une petite *rauca* F. Dans mon tableau analytique cité on parvient aux contradictions 237 (238), dans le voisinage de *Sph. satellites* B. Jak. Tête semblable à celle de l'espèce précédente, mais le front est distinctement plus étroit, les antennes sont noires, les quatre articles premiers sont, en ensemble, aussi longs que tous les autres. L'article 2 et 4 sont allongés et de la même longueur, l'article 3 est un peu plus long. Prothorax régulièrement convexe, très luisant, à ponctuation irrégulière, peu dense, fine au milieu, plus forte vers les côtés, où elle

est forte et condensée, simple, ne faisant les traits petits allongés. Marge antérieure est légèrement sinuée, sans trace d'une ligne marginale, la plus grande largeur du prothorax étant située dans les angles postérieurs, qui sont aigus et prolongés en arrière. Les côtés sont assez fortement atténués en ligne droite et oblique depuis les angles postérieurs jusqu'au tiers antérieur et puis obliques plus fortement en avant. Ligne médiane déprimée imperceptiblement. Carène marginale est presque droite, distincte jusqu'au quart antérieur, très étroitement, mais distinctement visible de dessus. L'écusson comme chez l'espèce précédente, mais un peu plus large et à pointe apicale plus longue. Forme et sculpture élytrale comme chez l'espèce précédente, mais l'apex plus étroit, la dent suturale courte, la sinuosité latérale étant plus forte. L'apex est moins oblique. Le prosternum et le dessous sont semblables, les hanches postérieures sont plus fortement bisinuées au bord postérieur, les deux sinuosités étant plus profondes. L'article basal des tarses postérieurs est aussi long que les deux articles postérieurs réunis.

Nommé à l'honneur de notre collègue, hémipterologiste Tchèque, M. le Dr. Ludvík Hoberlandt.

23. *Sphenoptera* (sbg. *Deudora*) *gyaurdagensis* n. sp.

Hab.: Anatolie: *G y a u r d a ğ l a r i* or. 17. VIII. 1947 (holotype).
Long.: 9, lat.: 2.5 mm.

D'un bronzé cuivreux assez obscur et luisant. Dans mon tableau des *Deudora* on parvient aux contradictions 253 (245), dans le voisinage de *D. julia* O b e n b. et *araxicola* O b e n b. Tête assez large, les yeux normalement convexes, ne dépassant pas la courbe de la tête. Front large, aux bords droits, à peine impressionné au milieu, luisant, glabre, à ponctuation fine et éparse, mais irrégulière, sans reliefs frontaux plus marqués. Les antennes sont noires, les quatre articles antérieurs sont, en ensemble, un peu plus courts que les autres articles réunis. L'article basal est grand et allongé, l'article deux est un peu plus court que l'article quatrième, le troisième article étant plus long que l'article précédent ou suivant. Menton tricuspidé. Prothorax ayant la plus grande largeur à la base, environ $1\frac{3}{5}$ fois aussi large que long, aux côtés droits et parallèles jusqu'au tiers antérieur, puis obliquement atténué en avant en ligne courbée, marge antérieure à peine sinuée, étant assez fortement échancrée et sans aucune trace d'une strie marginale antérieure. Surface du prothorax très régulièrement convexe, sans impressions latérales longitudinales, très étroitement et très peu profondément sillonné au milieu, ce sillon visible seulement sous un certain angle, ponctuation fine et plus éparse au milieu et plus forte et dense latéralement, n'y pas formant des linéoles distinctes. Les angles postérieurs sont subaigus, mais à peine prolongés postérieurement. Carène latérale distincte, légèrement sinuée, visible jusqu'au $\frac{1}{6}$ antérieure. Saillie prosternale parallèle, finement sillonnée au milieu, très finement ponctuée dans le sillon, très finement marginée de part et d'autre par une strie fine. Ecusson assez grand, en triangle subpentagonal, environ $1\frac{1}{2}$ fois plus large que long. Les élytres sont

environ 2 $\frac{1}{4}$ fois plus longs que larges, à la base un peu plus larges que le prothorax, parallèles jusqu'au milieu, puis atténués en ligne courbée vers le sommet, qui est étroit, avec une très petite dent suturale et sans trace d'une dent ou d'une sinuosité médiane ou latérale, régulièrement courbé latéralement. Surface convexe, très égale, les lignes longitudinales sont formées de petits traits superficiels, à peine enfoncés, les interstries nullement élevés, seulement l'interstrie 3 légèrement subélevé au sommet, en toit. Carène latérale des élytres aiguë, un peu sinueuse antérieurement. Ponctuation des interstries espacée et très fine, à peine perceptible. Hanches postérieures légèrement bisinuées au bord postérieur. Abdomen convexe, à peine impressionné longitudinalement sur le sternite basal, à ponctuation subuniforme, assez dense, mais très fine, à pilosité très fine et courte, subuniforme et régulière, à peine condensée latéralement, sans plaques ou reliefs distincts. Pattes courtes, l'article basal des tarses postérieurs aussi long que les deux articles derniers réunis.

c. subgenus **Chrysoblemma** B. Jak.

B. Jakovlev, *Horae Soc. Entom. Ross.* XXIII, 1889, p. 84.

Les espèces de ce sous-genre sont à l'exception seule (*Chr. mnemosyne* O b e n b. du Cap) paléarctiques et elles abondent surtout en Asie centrale. Elles sont plus fréquentes que les représentants des autres sous-genres.

24. **Sphenoptera** (sbg. **Chrysoblemma**) **táborskýi** n. sp.

Hab.: Anatolie: Moğ an gölü, 8. VII. 1947 (holotype). Long.: 10, lat. 2.5 mm.

Une espèce de voisinage de *S. sancta* Reitter et *S. viridula* Rtt. D'un vert émeraude et uniforme en dessus et en dessous, assez luisant, couvert, sur les élytres, d'une pubescence très courte, à peine perceptible, en dessous à pubescence plus distincte, mais très fine et courte, égale, couvrant toute la face inférieure. Tête assez large, aux yeux assez convexes. Front à surface un peu inégale, sans plaques lisses, à ponctuation assez forte, assez dense et irrégulière. Antennes longues, les cinq articles antérieurs réunis de la même longueur que les articles suivants réunis. L'article basal allongé, deux fois plus long que le deuxième, l'article 2 court, un peu plus long que large, l'article 3 et 4 de la même longueur, un peu plus longs que l'article 3., les articles 4—11 en triangle, s'amincissant vers l'extrémité, les articles 6—11 avec une légère carène longitudinale sur la face supérieure, l'article apical petit, aigu et allongé. Menton au bord antérieur semicirculaire. Prothorax environ $\frac{12}{5}$ fois plus large que long, au bord antérieur bisiné, à strie marginale antérieure extrêmement fine, complète, mais visible seulement d'un certain angle et sous un agrossissement très fort. Bords latéraux subparallèles et droits jusqu'au quart antérieur, puis atténués en ligne subarrondie en avant, les angles postérieurs droits et subémoussés. Carène latérale fine et droite, distincte jusqu'au quart antérieur, invisible de dessus. Surface thoracale régulièrement convexe, sans sillons latéraux,

avec un étroit sillon médian superficiel très léger. Prothorax est à ponctuation assez forte, subégale, assez dense, mais irrégulière. Saillie prosternale acuminée, étroite, sans impression médiane, entièrement marginée par une strie fine, qui contourne même l'apex, à ponctuation semblable à celle de l'autre face inférieure, médiocre, subégale et assez dense. Elytres allongés, environ $2\frac{1}{4}$ fois plus longs que larges, subparallèles jusqu'au tiers apical — puis atténués vers l'apex, qui est assez large et avec trois dents courtes et larges. Rebord latéral assez largement infléchi et visible de dessus, séries longitudinales formées de petits traits allongés et légèrement impressionnés, mais ne formant pas stries contigues. Les interstries sont, antérieurement, un peu rugueux en travers, nullement élevés, seulement le troisième est un peu élevé en carène postérieurement. L'espace entre cet interstrie et entre la suture, qui est, postérieurement, un peu élevée en toit, est, vers l'apex impressionné en sillon. Hanches postérieures échancrées en arc simple, sans sinuosités. Abdomen à ponctuation uniforme dense et relativement fine, sans plaques et reliefs latéraux et sans agglomérations de pubescence. Métasternum et le milieu du sternite basal sans trace d'une impression longitudinale.

Nommé à l'honneur de mon ami et collègue M. le Dr. Karel Táborský.

d. subgenus *Chilostetha* B. Jak.

B. Jakovlev, *Horae Soc. Entom. Ross.* XXIII, 1889, p. 84.

Les espèces de ce sous-genre sont petites et d'un cuivreux uniforme. Elles sont très semblables l'une à l'autre et bien difficiles à déterminer.

26. *Sphenoptera* (sbg. *Chilostetha*) *danubiana* Obenb.

Obenberger, *Sborník Entom. odd. Národního musea* XXVI, 359, 1949, p. 22, 58, 59.

(Syn.: *parvula* auct., non F., *rambouseki* Théry nec Obenb.)

Un seul exemplaire, provenant d'Anatolie, Beynam, 28. VI. 1947. Cette espèce est pontique et elle se trouve même en Tchécoslovaquie, en Slovaquie méridionale (Štúrovo etc.).

9. genus: *Dicerca* Eschsch.

Eschscholtz, *Zool. Atlas* I, 1829, p. 9.

27. *Dicerca aenea* L.

Linné, *Syst. Nat.* edit. XII, 1766, p. 662.

Bulgarie mer.: Harmanli, 7. VI. 1947.

Cette espèce, signalée même de Tchécoslovaquie, se retrouve en Algérie, Maroc, Portugal, Espagne, Sicile, Italie, France, surtout méridionale, Allemagne méridionale, Norvège, Suède, Finlande, SSSR spt. (Leningrad) Esthonie. Livlande, Lettonie, Lithuanie, Pologne, SSSR, Samarkande, Syr Darja, Roumanie, Bessarabie, Turquie, Bulgarie, Albanie, Yougoslavie, Grèce, Asie Mineure etc.

10. genus: **Lampra** L a c o r d.

L a c o r d a i r e, Faune Entom. Paris I, 1832, p. 595.

La plupart des espèces de ce genre provient de la faune paléarctique, où il y a, surtout en Chine, Mongolie, Sibérie etc. beaucoup d'espèces splendides et élégantes. Une moindre part d'espèces est connue de la région orientale.

28. **Lampra gloriosa** M a r s e u lMarseul, *L'Abeille* II, 1865, p. 160.

Bulgarie mer.: H a r m a n l i, 7. VI. 1957.

Trouvé en 65 exemplaires sur les *Salix*. C'est une espèce de la Méditerranée orientale: Asie Mineure, Syrie, Eriwan, Bulgarie, Macédoine, Grèce, Thessalie, Yougoslavie, Turquie européenne, Perse, Mésopotamie.

C'est une des plus splendides espèces du genre.

Cette espèce est, de même, signalisée de Bosnie et d'île de Capri, mais vraisemblablement il s'agit ici de *L. decipiens* M a n n. (*mirifica* auct. M l s. non M a n n.).

11. genus: **Buprestis** L.

L i n n é, Syst. Nat. Edit. X, 1760, p. 408.

29. **Buprestis dalmatina** var. **flavostrigata** F r i w.

Friwaldzsky, A Magyar. 1845, p. 179, T. 1, fig. 3. — O b e n b. Mitt. Münchener Entom. Ges. XXXI, 1941, Heft II, p. 522—546.

Anatolie: F e k e, T o r o s, 12. VIII. 1949. Cette forme, ainsi que les deux formes suivantes ont été trouvées sur *Abies cilicica*. *B. dalmatina* F r i w. est une espèce rare, signalée encore de Syrie, Chypre, d'Egypte et de Grèce. Deux exemplaires.

30. **Buprestis dalmatina flavostrigata** ab. **lais** O b e n b.

O b e n b. l. c. 1941, p. 531 („Lads" impressoris errore).

Anatolie: B ü r ü c e k, T o r o s, 29.—31. VII. 1949.

Trois exemplaires. Cette forme est connue encore de l'Asie Mineure et de Dalmatie.

31. **Buprestis dalmatina ledereri** ab. **turcica** O b e n b.

O b e n b. l. c. 1941, p. 532.

Anatolie: B ü r ü c e k, T o r o s, 29.—31. VII. 1949. — Un exemplaire. Décrite de Turquie (Fehi).

12. genus: **Melanophila** E s c h s c h.

E s c h s c h o l t z, Zool. Atlas I, 1829, p. 9.

32. *Melanophila picta decastigma* ab. *subjuncta* Pic

Pic, *L'Echange*, XXXIV, 1918, p. 23.

Bulgarie: Svilen grad, 14.—18. VI. 1947.

Cette espèce vit sur le peuplier. Aberration présente était trouvée en 3 exemplaires.

33. *Melanophila picta decastigma* ab. *14 punctata* A. Oliv.

A. Oliv. *Entom.* II, 1790. Gen. 32, T. 12 (*Buprestis*) fig. 138.

Bulgarie: Svilen grad, 14.—18. VI. 1947. Deux exemplaires sur un peuplier.

34. *Melanophila picta decastigma* ab. *meridionalis* Pic

Pic, *L'Echange*, XXXIV, 1918, p. 22.

Un exemplaire, trouvé en Bulgarie: Svilen grad, 14.—18. VI. 1947.

35. *Melanophila picta decastigma* ab. *quadrinotata* Pic

Pic, *L'Echange*, XXXIV, 1918, p. 3.

Bulgarie: Svilen grad, 14.—18. VI. 1947. — Un seul exemplaire.

36. *Melanophila picta decastigma* ab. *reitteri* Vitale

Vitale, *Boll. Soc. Ital.* LXII, 1930, p. 136, fig. 1.) Synonyme: *Obenbergeri* Pic, *L'Echange* XLVII, 1931, p. 9 = *subjuncta* Obenb. nec Pic).

Bulgarie: Bačko. Un seul exemplaire.

37. *Melanophila picta decastigma* ab. *hofferi* Obenb.

Obenb. *Sborník Entom. odd. N. mus.* XXI—XXII, 1943—1944, p. 267.

Bulgarie: Svilen grad, 14.—18. VI. 1947. Deux exemplaires.

38. *Melanophila acuminata* De Geer

De Geer, *Ins.* IV. 1774, p. 183. (Synonyme: *immaculata* Mann., *Peicchiolii* Cast. et G., *assimilis* Le Conte, *rugata* Le Conte *longipes* Le Conte, *anthaxoides* Marquet.

Espèce très répandue dans toute la zone paléarctique et néarctique, dans les Antilles, Haïti, Cuba etc. Elle se trouve surtout sur le bois demi-brûlé.

Anatolie: Karapınar, Toros, 1. VIII. 1947. Huit exemplaires.

13. genus: *Anthaxia* Eschsch.

Eschscholtz, *Zool. Atlas* I, 1829, p. 9.

39. *Anthaxia rossica* K. Daniel

K. Daniel, *Münchener Col. Zeitschr.* I, 1903, p. 252. Synonyme: *Horváthi* Kaszab.

Anatolie: Ankara-Baraj, 3.—4. VII. 1947.

Un seul exemplaire. Espèce présente est signalée de l'USSR (Ukraine), Roumanie, Crimée, Hongrie, Bulgarie et Tchécoslovaquie mer. (Slovaquie). C'est une espèce pontique, bien semblable au *millefolii* F., dont elle diffère par la forme des antennes et de l'apex de l'abdomen, où le sternite apical est dépourvu des sillons latéraux très développés chez *millefolii* F.

40. *Anthaxia millefolii* F.

Fabricius, Syst. Eleuth. II, 1801, p. 275.

Anatolie: Mollafeneri, 21. VI. 1947. — Ankara-Baraj, 3.—4. VII. 1947. — Gyaurdagları or. 17. VIII. 1947.

C'est une des espèces les plus communes de la Méditerranée. Elle se trouve partout dans l'Europe méridionale — derrière les Alpes, en France, elle est représentée par une race très caractéristique, qui montre un dichroïsme sexuel distinct (ssp. *polychloros* Ab.) et une forme plus allongée, plus parallèle, les mâles étant verts et les femelles d'un bronze obscur tandis que dans la Méditerranée orientale et dans l'Europe centrale la forme typique est homochrome dans deux sexes, étant, de plus, plus courte, plus acuminée. Forme apportée de l'Asie Mineure appartient à cette race orientale, qui se trouve même en Tchécoslovaquie (très fréquente en Slovaquie méridionale, plus rare en Moravie et extrêmement rare [Karlík], en Bohême).

41. *Anthaxia cichorii* A. Oliv.

A. Olivier, Entom. II (*Bupreste*) 1790, gen. 32, p. 91, T. XII, fig. 151.

Thracie: Edirne, 8.—13. VI. 1947.

Espèce très répandue en Europe méridionale: Espagne, Portugal, France, Suisse, Belgique, Allemagne, Autriche, Tchécoslovaquie, Hongrie, Pologne or. mer., Balcan, Yougoslavie, Italie, USSR mer. Caucase, Asie Mineure, Syrie, Mésopotamie, Perse etc.

42. *Anthaxia hypomelaena* Illig.

Illiger, Mager. Ins. II, 1803, p. 252.

Thracie: Edirne, 13.—14. VI. 1947. — Anatolie: Beynam, 28. VI. 1947.

Signalée de: Portugal, l'Espagne, France mér., Alsace, Italie, Sicile, Yougoslavie, Bulgarie, Grèce, USSR mer., Chypre, Asie Mineure, Turquie, Roumanie, Crète. Cinq exemplaires.

43. *Anthaxia olympica* Ksw.

Kiesenwetter, Entom. Monatsbl. II, 1858, p. 131. Synonyme: *fulgidipennis* Kerr. (non Marseul), *fulgentipennis* Schilsky (non Ab.).

Thracie: Edirne, 13.—14. VI. 1947.

Espèce pontoméditerranéenne. On la trouve, comme une rareté, en Moravie méridionale, moins rarement en Slovaquie méridionale (Štúrovo), Nitra etc.), rarement en Autriche (Bisamberg). Signalée de Transcaucasie, Crimée, Roumélie, Macédoine, Bulgarie, Yougoslavie, Hongrie, Grèce, Roumanie, USSR mer., Asie Mineure, Syrie, Paléستine.

44. *Anthaxia fulgurans* Schrank

Schrank, *Ent. Beob. Naturf.* XXIV, 1789, p. 85.

Espèce fréquente dans la partie orientale de l'Europe méridionale, représentée même en Tchécoslovaquie (Bohême — Koda — bien commune), Moravie, Slovaquie (surtout méridionale — très commune).

Yougoslavie: Irig, Fruška Gora, 1. VI. 1947.

45. *Anthaxia fulgurans* ab. ♂ *bohémica* Obenb.

Obenb. *Sborník Nár. musea v Praze, Acta Musei Nat. Pragae* Vol. I B, 1938, Nro. 11, Zool. Nro. 4, p. 200.

Yougoslavie: Irig, Fruška Gora, 1. VI. 1947.

Une aberration mâle, où les élytres sont d'un vert uniforme, sans trace de macule scutellaire. Décrite de Bohême (Koda). On la trouve avec les mâles typiques en Balcan, en Slovaquie, en Bulgarie etc. Tous les mâles apportés par l'expédition appartenaient à cette forme unicolore.

46. *Anthaxia podolica* Mann.

Mannerheim, *Bull. Soc. Nat. Moscou* X, 1837, VIII, p. 89. Synonyme: *grammica* Cast. et Gory, *turcica* Preysl. i. l., *faveolata* Besser i. litt.

Espèce ponto-méditerranéenne.

Yougoslavie: Fruška Gora: Irig. 1. VI. 1947. 16. exemplaires.

47. *Anthaxia quadripunctata* L.

Linné, *Systema Nat. edit. X*, 1758, p. 410.

Yougoslavie: Irig, Fruška Gora, 1. VI. 1954.

97 exemplaires trouvés, appartenants à la forme typique.

48. *Anthaxia submontant* var. *balcanica* Obenb.

Obenb. *Sborník Nár. musea v Praze, Acta Musei Nat. Pragae*, I B, 1938, Nro. 11, Zool. Nro. 4, p. 236.

Anatolie: Beynam, 28. VI. 1947. Trois exemplaires.

Connue de Bulgarie et Macédoine.

49. *Anthaxia mundula* Ksw.

Kiesenwetter, *Naturg. d. Ins. Deutschl.* IV, 1857, p. 85.

Anatolie: Bürücek, Toros, 29.—31. VII. 1947. 15 exemplaires.

Espèce connue de la Turquie, Macédoine, Thessalie, Bulgarie, Asie Mineure, Chypre et Syrie.

50. *Anthaxia salicis* F.

Fabricius, Gen. Ins. Mantissa 1777, p. 237. Synonyme: *Croesus* auct. div., Obenberger 1930.

Yougoslavie, Irig, Fruška Gora, 1. VI. 1947. Deux exemplaires.

51. *Anthaxia salicis* ab. *amplexus* Rey

Rey, *Echange*, XII, 1891, p. 4. Synonyme: *speciosa* Csiki (teste Schaeffer).

Yougoslavie: Fruška Gora, Irig, 1. VI. 1947. Un seul exemplaire.

14. genus: *Chrysobothris* Eschsch.

Eschscholtz, Zool. Atlas I, 1829, p. 9.

52. *Chrysobothris affinis* F.

Fabricius, Entom. Syst. IV, 1794, p. 450, p. 58—59.

Bulgarie mér.: Harmanli, 7. VI. 1947. Trois exemplaires. Espèce commune partout.

15. genus: *Coroebus* Cast. et Gory.

Castelnau et Gory, Monographie des Bupr. II, 1839, p. 1, T. 1.

53. *Coroebus rubi* L.

Linné, Syst. Nat. Ed. XII, 1767, p. 661.

Bulgarie: Svilengrad, 14.—18. VI. 1947. — Thracie: Edirne, 8.—13. VI. 1947. — Anatolie: Moğangölü, 8. VII. 1947. — Mollafeneri, 21. VI. 1947.

Espèce méridionale, très commune. Trouvée en très grand nombre.

54. *Coroebus elatus* Gmel.

Gmelin in Linné, Syst. Nat. Edit. XIII, I, pars 4, 1790, p. 1937.

Yougoslavie: Irig, Fruška Gora, 1. VI. 1947. — Mladeno-
vac, 3. VI. 1947. — Thracie: Edirne, 8.—13. VI. 1947. — Anatolie:
Bolu dağ, Kaynasli, 21. VI. 1947.

Espèce très commune. Trouvée en grand nombre.

55. *Coroebus elatus* ab. *comari* Marseul

Marseul, *L'Abeille* II, 1865, p. 419.

Thracie: Edirne, 13.—14. 1947.

Forme méridionale obscure. 24. exemplaires trouvés.

16. genus: **Meliboeus** H. Deyr.H. Deyrolle, *Ann. Soc. Entom. Belg.* VIII, 1864, p. 132.56. **Meliboeus angoranus** Obenb.Obenberger, *Časopis Čs. spol. entom.* XXXII, 1935, p. 18.

Anatolie: Moğangölü, 5. VII. 1947. Un seul exemplaire. C'est le deuxième exemplaire connu de cette espèce rare.

57. **Meliboeus violaceus** Kiesw.Kiesenwetter, *Naturg. d. Ins. Deutschl.* IV, 1857, p. 115.

Anatolie: Ankara-Baraj, 3.—4. VII. 1947.

Trois exemplaires.

18. genus: **Agrilus** Steph.Stephens, *Ill. Brit. Entom.* III, 1830, p. 239.58. **Agrilus biguttatus** F.Fabricius, *Gen. Ins. Mantissa*, 1777, p. 137.

Yougoslavie: Irig, Fruška Gora, 1. VI. 1947. Deux exemplaires.

59. **Agrilus integerrimus** Ratzb.Ratzeburg, *Forstin.* II. Ausg. I, 1837, p. 64, t. 2, fig. 9.

Anatolie: Boludağ, Kaynaşlı, 21. VI. 1947. Un seul exemplaire.

60. **Agrilus olivicolor** Ksw.Kiesenwetter, *Naturg. d. Ins. Deutschl.* IV, 1857, p. 135, 709.

Yougoslavie: Irig, Fruška Gora, 1. VI. 1947. Un seul exemplaire.

61. **Agrilus graminis** auct., Cast. et Gory (non Panz.)Cast. et Gory, *Monogr. Bupre.* II, 1837, *Agrilus*, p. 15, T. 11, fig. 75.

Yougoslavie: Mladenovac (Serbie), 3. VI. 1947. Une femelle.

62. **Agrilus rubicola epistomalis** Ab.Abeille, *Revue d'Entom.* XVI, 1897, p. 4, 16. Synonyme: *salicis* Csiki (non Friw.), Krásai Obenb.

Thracie: Edirne, 8.—13. VI. 1947. Un seul exemplaire.

63. ? *Agrilus bucephalus* K. Dan.

K. Daniel, *Münchener Col. Zeitschr.* I, 1903, p. 253.

Anatolie: Ankara-Baraj, 3.—4. VII. 1947.

Trois exemplaires. J'ai une certaine doute sur l'identité de ces exemplaires. Ils s'appliquent bien à la diagnose de M. K. Daniel, qui est, malheureusement, très laconique et ambiguë. C'est une espèce bien voisine à l'*Agr. albogularis* G., mais la tête est ici plus grande, plus bombée et le front est plus large.

64. *Agrilus rubi* Schaeff.

Schaeffer, *Miscell. Entom.* XXXVIII, 1937, p. 83.

Bulgarie: Svilengrad, 14.—18. VI. 1947. — Anatolie: Mollafeneri, 17. VII. 1947. — Gyaurdağlari, 17. VIII. 1947. 23 exemplaires trouvés.

65. *Agrilus rubi* ab. *pseudoroscidus* Schaeffer

Bulgarie, Svilengrad, 14.—18. VI. 1947. (Un exemplaire.) — Anatolie: Mollafeneri, 21. VII. 1947. (Un exemplaire.)

19. genus: *Cylindromorphus* Ksw.

Kiesenwetter, *Naturg. d. Insecten Deutschlands*, IV, 1857, p. 159.

66. *Cylindromorphus filum* (Gyllh.) Schönh.

Schönherr, *Synonym. Ins.* II. App. 1817.

Yougoslavie: Irig, Fruška Gora, 1. VI. 1947. Un seul exemplaire.

20. genus: *Trachys* F.

Fabricius, *Syst. Eleuther.* II, 1801, p. 218.

67. *Trachys minuta* L.

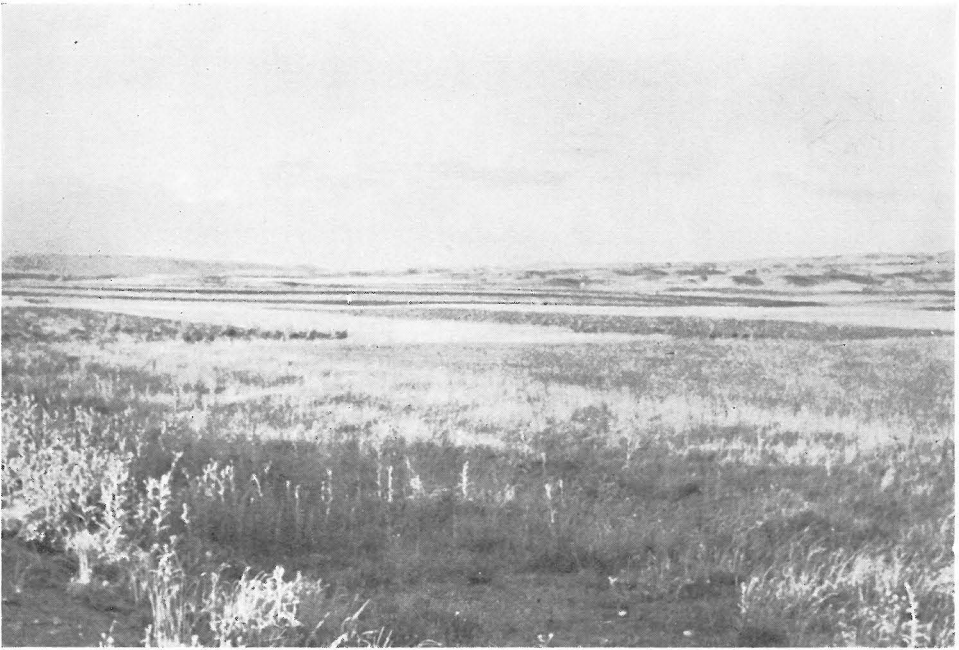
Linné, *Syst. Nat. Edit.* X, 1758, p. 663.

Bulgarie, Svilengrad, 14.—18. 1947. Trois exemplaires.

68. *Trachys puncticollis* a. *obscura* Obenb.

Obenberger, *Archiv f. Naturg.* A, 82, Jg. 11, Heft, 1916, p. 23, 49, 65.

Anatolie: Işıkdağ, Çamlidere, 23. VI. 1947. Trois exemplaires.



1. Terrain steppique dans la region du lac salifère Moğ an gölü à côté méridionale de l'Ankara. La plante prédominante est *Artemisia* sp. Localité des espèces *Capnodis miliaris* Klug, *Sphenoptera moğanensis* n. sp. *Sphenoptera táborskýi* n. sp., *Coroebus rubi* L. et *Meliboeus angoranus* Obenb. (8. VII. 1947).



2. Bürücek — plateau élevé (1000 m) dans le Taurus central avec la végétation typique de *Pinus nigra*, *Pinus brutia*, *Abies cilicica* et *Juniperus excelsa*. Localité des espèces caractéristiques pour les Conifères — *Polycetes rhois* Marseul, *Acmaeodera taeniata persica* var. *aequistriata* Ab., *Buprestis dalmatina flavostrigata* ab. lais Obenb., *B. dalmatina ledereri* ab. *turcica* Obenb. et *Anthaxia mundula* Ksw. (29. VII. 1947).