

**QUADRENCYRTUS PARADOXUS N. G. N. SP., NOVÝ ZÁSTUPCE
ČELEDI ENCYRTIDAE Z ČESKOSLOVENSKA**

**Třetí předběžná práce k monografickému zpracování čs. Encyrtidů
(Hym. Chalcidoidea)**

**DE NOVO ENCYRTIDARUM GENERE NOVAQUE SPECIE FAUNAE
ČECHOSLOVAKIAE, QUADRENCYRTUS PARADOXUS N. G. N. SP.**

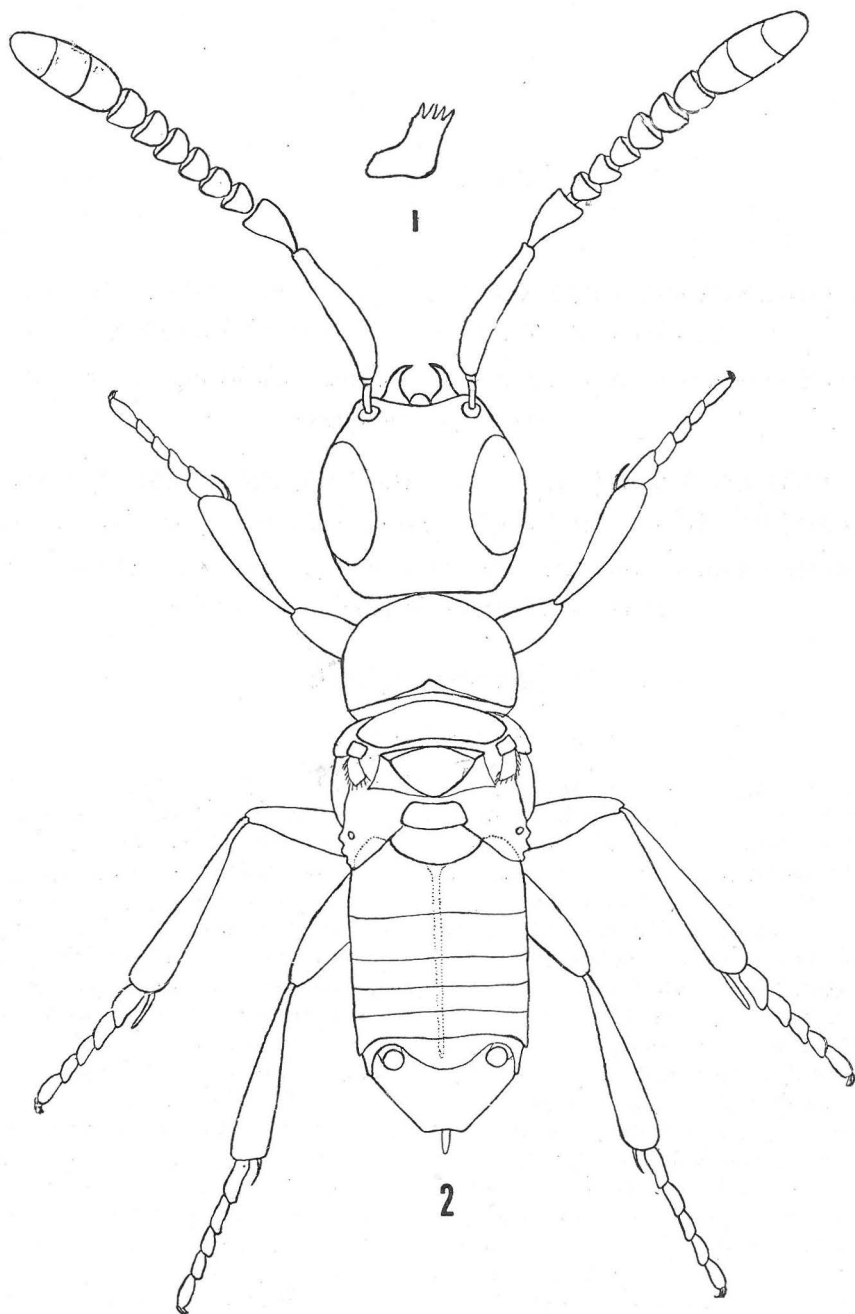
**Ad monographiam Encyrtidarum faunae Českosloviae (Hym., Chalci-
doidea) opusculum praeliminare tertium**

AUGUSTIN HOFFER

(Přijato pro tisk 2. prosince 1952.)*)

Níže popisují nový rod z čeledi *Encyrtidae*, který svou stavbou těla značně se odlišuje od všech dosud známých rodů. Prognathní hlava a silně sploštělé tělo připomíná do značné míry rod *Anusia* FÖRSTER; neobyčejně krátký metatarsus středního páru noh připomíná opět v systému osamocený rod *Pseudorhopus* TIMB., jenž dosud byl jediným zástupcem čeledi *Encyrtidae* s tak krátkým metatarsem. Též stavba hrudi jest zcela nezvyklá, neboť mesoscutum a scutellum jsou silně zkráceny a zřetelně zúženy proti mohutně vyvinutému pronotu. Ojedinělým znakem je též dobře vyvinuté metanotum, zřejmě při pohledu shora jako obdélníkovitá příčná ploška a zvláštním způsobem vytvořené epinotum, protažené v tupě ozubené posticolateralní rohy. Abdomen vykazuje primitivní typ příčných, rovnoběžných článků, takže pygostyly jsou umístěny blízko konce zadečku. Redukce křídel je nejsilnější, jakou dosud u *Encyrtidů* známe. Jest zřejmé, že zdánlivý primitivismus jest důsledkem působení vnějších faktorů na parazita, který vlivem prostředí ztrácí charakter differencovanějších forem. O tom svědčí ještě další dva znaky, se kterými se u čeledi *Encyrtidae* nesetkáváme buď vůbec, nebo jen zcela ojediněle; jsou to především relativně velmi malé oči a úplný nedostatek oček temenních. Naproti tomu znakem vysoce differencované formy jsou čtyřzubé mandibuly, s jakými se setkáváme v této čeledi pouze u rodu *Epiencyrtoides* GIRAULT.

*) S podporou Čs. národní rady badatelské.



Quadrencyrtus paradoxus HOFFER
1. Levá mandibula. 2. Celkový vzhled.
1. Mandibula sinistra. 2. Habitus.

Tento zajímavý rod a druh, který nazývám *Quadrencyrtus paradoxus* m., nalezl jsem na třech českých a moravských lokalitách po jednom exempláři; vesměs jsou to naleziště položená v xerothermních oblastech váťých písků s psammophilní vegetací.

Quadrencyrtus n. gen.

Femina.

Habito elongato, valde applanato, parallelo; sculptura leviter coriacea, nitida; pilis raris, pallidis; colore haud metallico; forma microptera.

Capite prognathone, rotundato; margine postico haud acuto. Fronte lato. Ocellis nullis. Oculis parvis, subovatis. Mandibulis quadridentatis. Antennis sub linea oculari insertis, late distantibus; scapo cylindrico, longo; pedicello quam articulum sequens longiore; funiculo sexarticulato, cum articulis longitudine latitudini adaequalibus, apicem versus sensim maioribus; clava elongata, articulata.

Pronoto valde evoluto, suturis parapsidalibus nullis. Mesoscuto transverso, quam pronotum multo brevior. Tegulis rudimentisque alarum valde reductis. Scutello omnino parvulo. Metanoto distincte evoluto. Propodeo longo, angulis posticolateralibus prominentibus. Pedibus crassis, brevibus; metatarso medio brevissimo.

Abdomine elongato, parallelo, tergitis transversis; tergito primo distincte longissimo; tergitis ceteris sensim brevioribus. Pygostylis paulo ante apicem abdominis positus.

Mas: ignotus.

Genotypus: *Quadrencyrtus paradoxus* HOFFER.

Quadrencyrtus paradoxus n. sp.

Femina.

Longitudo: 0,35—0,5 mm.

Capite piceo, antennis, mandibulis pronotoque paulo pallidioribus; reliqua parte thoracis flavobrunnea, rudimentis alarum squamosis albis; pedibus ovipositoreque pallidebrunneis; abdomine nigro, nitido.

Capite parum elongato, quam thorax paulo latiore. Fronte diametro transverso oculorum $2\frac{1}{2} \times$ latiore. Oculis parvis, subovatis; orbitis internis parallelis. Gennis longis. Mandibulis dentibus quatuor, tenuibus acutisque armatis. Antennis capite thoraceque una sumptis aequilongis; scapo tenui, in parte basali quam in parte distali crassiore, quam funiculus paulo brevior; pedicello quam articulum sequens $2\frac{1}{2} \times$ longiore, quam scapus modice crassiore; funiculo articulis cordiformibus composito; his articulis longitudine latitudini adaequantibus, apicem versus sensim longioribus latioribusque; clava funiculi apice perparum latiori, articulis praecedentibus quatuor una sumptis aequilonga, distincte triarticulata.

Pronoto antice rotundato, mesoscuto triplo longiore. Hoc ultimo parum angustiore, brevissimo. Tegulis perparvis; rudimentis alarum perpusillis, marginem posticum scutelli haud attingentibus. Scutello mesoscutum distincte angustiore, fere triangularem, postice late rotundato, cum axillis valde angustis, inter se sat late divisus. Parte transversa quadringulari metanoti bene distincta. Propodeo bene evoluto, cum angulis posticolateralibus

postice prominentibus, subrotundatis, cum marginibus externis modice undulatis. Pedibus omnino brevibus, robustioribus; metatarso medio latitudine sua paulo longiore, calcare aequilonga.

Tergito abdominis primo longitudine sua duplo latiore; tergito secundo duplo brevior quam primo; tergito tertio usque quinto brevibus, parallelis. Pygostylis in parte quarta postica abdominis positus. Ovipositore calcare tibiae mediae aequilongo.

Mas: ignotus.

Area geographica: Čechoslovakia.

Localitates in ČSR:

♀ *Holotypus*: Moravia merid.: Dubňany (in regione „Moravská Sahara“ in vegetatione psammophila) 10. VIII. 1941. Lgt. et coll. Dr. A. Hoffer. *Paratypi*: Bohemia merid.: Veselí n. Lužn. (vegetatio psammophila) 9. VIII. 1944 (1 exempl.); Moravia merid.: Šardice (in regione „Moravská Sahara“ in vegetatione psammophila) 20. VIII. 1942 (1 exempl.). Lgt. et coll. Dr. A. Hoffer.