

BRYCHIUS OBENBERGERI SP. N. EX ČECHOSLOVENIA (COL.)

PAVEL ŘÍHA

(Přijato pro tisk dne 20. října 1952.)

V červenci roku 1952 jsem se zúčastnil výzkumu řeky Lučiny a Morávky ve Slezsku, dotovaného Slezským studijním ústavem v Opavě. Při zpracovávání velmi početného materiálu *Coleopter* z těchto dvou řek jsem našel jeden exemplář rodu *Brychius* THOMS., který se nápadně lišil od našeho jediného druhu *Brychius elevatus* PANZ. Po srovnání s větším počtem exemplářů dosud známých evropských druhů jsem shledal, že jde o nový druh, který pojmenovávám k počtě univ. prof. Dr. Jana Obenbergera *Brychius obenbergeri* sp. n.

Hlavní znaky, charakteristické pro druh *Brychius obenbergeri* sp. n. jsou tyto: tělo velmi drobné, úzké a protáhlé; hlava úzká, poměr šířky oka ke vzdálenosti mezi očima = 1 : 1.5; štít po stranách dosti hluboce vykrojený, v nejužším místě o 4.8% užší než v místě nejširším; krovky úzké a protáhlé, čtvrtá a pátá řada teček zkrácená, obě se spojují v první čtvrtině krovek; epipleury v humerální části se dvěma pravidelnými řádkami drobných teček. Jak z uvedených znaků vyplývá, stojí *Brychius obenbergeri* sp. n. samostatně oproti ostatním evropským druhům rodu *Brychius* THOMS., poněvadž v první polovině jeho krovek se spojuje čtvrtá a pátá řada teček, kdežto u *Brychius cristatus* J. SAHLB., *elevatus* PANZ. i *glabratus* VILLA. se spojuje v první polovině krovek řada pátá a šestá. Z téhož důvodu je tedy třeba diagnosu rodu *Brychius* rozšířiti v tom smyslu, že rod *Brychius* THOMS. zahrnuje druhy, jejichž čtvrtá a pátá nebo pátá a šestá řada teček se spojuje v první polovině krovek. Habitem a tvarem kýlu ve třetím mezirýží se však *Brychius obenbergeri* sp. n. nejvíce podobá našemu druhu *Brychius elevatus* PANZ. Podrobný morfologický popis tohoto nového druhu a klíč k rozlišení evropských zástupců rodu *Brychius* THOMS. podávám v následující latinské části textu.

***Brychius obenbergeri* sp. n.**

Corpus parvulum et oblongum, flavum, nigroornatum, pedibus perlongis et gracilibus.

Caput supra mediocriter fortiter punctatum, dispersissimis punctis microscopicis tectum, tertia parte angustius quam pronotum; parte interoculari frontis latitudine oculorum dimidio latiore. Antennis brevibus, filiformibus, undecimarticulatis. Articulo primo antennarum atque illo secundo circiter longitudine et latitudine aequalibus, articulo ultimo illo paen-

ultimo longiore, subconiformi, interne recto, externe convexo, assymetrico. Articulis ultimis palpi labialis et maxillaris conicis, apice obtusis, illo penultimo multo gracilioribus et brevioribus. Capite, antennis, palpis labialibus et maxillaribus flavis, antennis articulo ultimo in apice nigrescente.

Pronoto circiter quadrato, subparallelo, latitudine illa longitudine maiore, lateraliter modice emarginato et subtilissime subdenticulato, in medio marginis posterioris apice obtuse prominente. Apud margines laterales lineis longitudinalibus acutissime insecatis, apud basin impressione profunda transversali, tribus mutuo coniunctis foveis irregularibus effecto. Superficie flava, dense microscopice punctata, punctis dispersissimis mediocriter fortis tecta. Scutello invisibili.

Pedibus perlongis et gracillimis, unguiculis longis, tenuibus, ambobus aequalibus. Spina longiore tibiaram anteriorum paulo illo articulo primo tarsorum breviori, spina longiori tibiaram posteriorum dimidium articuli tarsalis primi leviter superante. Pedibus flavis, femorum parte proximali nigrescente.

Elytris oblongis, latitudine fere $\frac{3}{4}$ longioribus, in parte anteriore tertia latissimis, deinde retrorsum fortiter angustatis, in parte apicali margine subtilissime subdenticulato. Superficie dense microscopice punctata, decempunctoseriata, punctis serierum fortibus, versus epipleuras et retrorsum subevanescentibus. Serie punctorum quarta et quinta abbreviata, ambobus circiter in parte quarta anteriori elytrorum coniunctis. Serie punctorum quinta et sexta non coniuncta. Carina elytrorum longitudinali in intervallo tertio serie punctorum mediocriter fortium irregulari, hic et ibi duplicata notata, linea nigra longitudinali, irregulariter delimitata. Elytris flavis, lineis nigris longitudinalibus interruptis, hic et ibi coalescentibus et sic quattuor maculas fuscas efficientibus: binis in parte humerali, binis post elytrorum dimidium positis. Epipleuris sat angustis, in parte humerali usque ad marginem posteriorem metasterni parallelis, hic fortiter angustatis et deinde marginibus ad apicem elytrorum convergentibus. Superficie epipleurarum microscopice punctata, in margine laterali partis humeralis serie punctorum mediocriter fortium et in margine ventrali paucis punctis mediocriter fortibus notata; epipleurarum colore flavo.

Processu prosternali plano, margine posteriore superficialiter emarginato, punctis paucis mediocriter fortibus. Processu metasternali inter coxas medias cavato, microscopice punctato, punctis paucis mediocriter fortibus notato. Lamellis metacoxalibus usque ad marginem posteriorem sterniti tertii abdominalis fere attingentibus, dense microscopice punctatis, paucis punctis mediocriter fortibus notatis. Sternito anali acuminato, in dimidio apicali sulco longitudinali notato. Parte inferiori corporis flava; processus prosternalis margine laterali et posteriore, processus metasternalis marginibus lateralibus, lamellis metacoxalibus in medio marginis posterioris, maculis circum punctos lamellarum et sternito anali lateraliter, nigrescentibus.

Long. corp.: 3,3 mm, lat.: 1.5 mm.

Čechoslovenia: Silesia, flumen Lučina apud coloniam Šenov — 22. VII. 1952 1 ex. (auct. leg., coll. auctoris).

Species haec nova generis *Brychius* THOMS. in honorem Domini univ. prof. Dr. Jan Obenberger, praefecti sectionis zoologicae Musei Nationalis

Pragae, in entomologia, praecipue in familia Buprestidarum periti excellentis, denominata est.

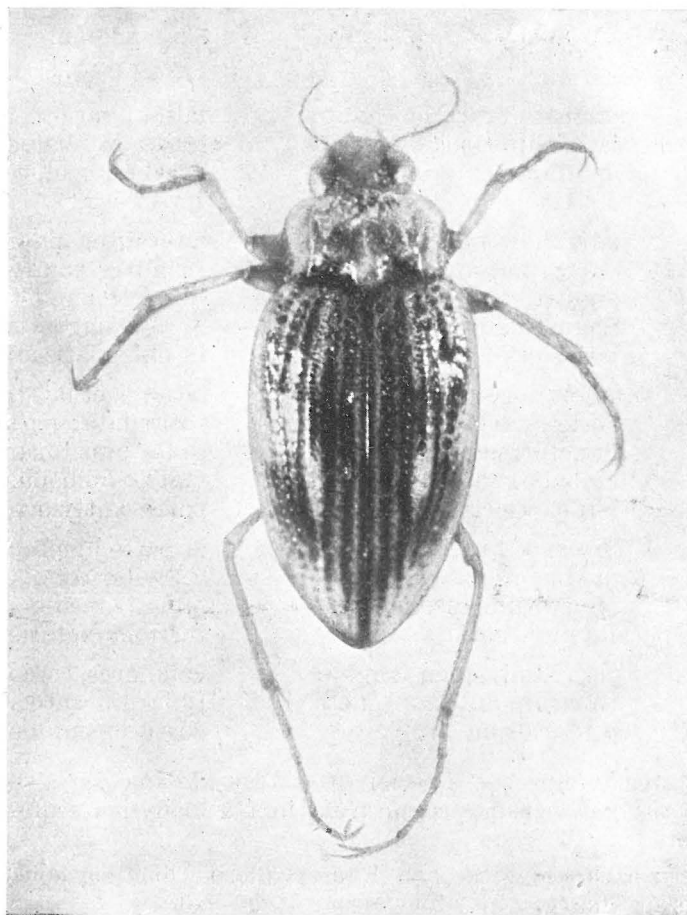
Ut e descriptione citata sequitur, *Brychius obenbergeri* sp. n. contra species generis *Brychius* THOMS. ceteras europaeas isolate locatur, quoniam in parte anteriori quarta elytrorum series punctorum quarta et quinta coniungitur, cum apud species *Brychius cristatus* J. SAHLB., *elevatus* PANZ. et *glabratus* VILLA. in parte anteriori tertia elytrorum illa series quinta et sexta coniungitur. Eadem causa diagnosam generis *Brychius* THOMS. amplificare necesse est. Habitu et carinae in intervallo tertio positae forma *Brychius obenbergeri* sp. n. speciei nostrae *Brychius elevatus* PANZ. similis esse videtur, a qua praecipue signis sequentibus differt:

	<i>Brychius obenbergeri</i> sp. n.	<i>Brychius elevatus</i> PANZ.
Habitus	angustior et gracilior	latus et robustior
Long. corp.	3.3 mm	3.5—4.1 mm
Lat. corp.	1.5 mm	1.7—1.9 mm
Caput	angustior; ratio oculi latitudinis adversus spatium oculorum = 1 : 1.5	latus; ratio oculi latitudinis adversus spatium oculorum = 1 : 1.7—2.0
Pronotum	lateraliter profundius emarginatum; in parte angustissima 4.8% angustius quam in parte latissima	lateraliter magis super- ficialiter emarginatum; in parte angustissima 2—3% angustius quam in parte latissima
Elytra	angustiores et oblongiores; serie quarta et quinta punctorum abbreviata, ambobus in quarta parte anteriori coniunctis	latiores et lateraliter magis rotundata; serie quinta et sexta punctorum abbre- viata, ambobus in tertia parte anteriori coniunctis
Epipleurae	in parte humerali seriebus duabus regularibus punctorum mediocriter fortium notatis	in parte humerali irregulariter dispersis punctis mediocriter fortibus notatis
Pedes	gracillimi, spina longiore tibiarum anteriorum et posteriorum brevior	validiores, spina longiore tibiarum anteriorum et posteriorum longior

Affinitates reciprocas speciei *Brychius obenbergeri* sp. n. atque Europae specierum hucusque cognitarum tabula analytica sequens distincte demonstrat:

- 1 (6) Elytris carina longitudinali in intervallo tertio et seriebus punctorum adversus marginem subevanescentibus notatis.
- 2 (3) Elytris carina longitudinali elevata, usque ad finem anteriorem fere aequae excelsa, notatis *B. cristatus* J. SAHLB.

- 3 (2) Elytris carina longitudinali multo minus elevata, versus finem anteriorem subevanescente, notatis.
- 4 (5) Corpore latiore, robustiore, pronoto lateraliter magis superficialiter emarginato, elytris lateraliter magis rotundatis, serie punctorum quinta et sexta in tertia parte anteriore elytrorum coniunctis. Long. corp.: 3.5—4.1 mm *B. elevatus* PANZ.
- 5 (4) Corpore angustiore et graciliore, pronoto lateraliter profundius emarginato, elytris angustioribus et oblongioribus, serie punctorum quarta et quinta in quarta parte anteriore elytrorum coniunctis. Long. corp.: 3.3 mm *B. obenbergeri* sp. n.
- 6 (1) Elytris sine ulla carina longitudinali, seriebus punctorum aequae fortium notatis *B. glabratus* VILLA.



Brychius obenbergeri sp. n. — holotypus 20×