

LES HÉTÉROPTÈRES MALGACHES DU MUSÉUM NATIONAL DE PRAHA. VI.

Reduviidae: Stenopodinae — Acanthaspidinae.

ANDRÉ VILLIERS,
Institut Français d'Afrique Noire, Dakar.

(Accepté pour l'impression de 15 decembre 1950.)

Dans une série de publications récentes j'ai eu l'occasion de décrire de nombreuses formes nouvelles de *Stenopodinae* et *Acanthaspidinae* des collections du Museum national d'Histoire naturelle de Paris.

a) Les *Reduviidae* malgaches I, *Stenopoditae*. Gen. *Pygolampis* et *Sastrapada* (Bull. Soc. Ent. Fr., LIII, 1948, p. 136—139).

b) Les *Reduviidae* malgaches II, *Stenopoditae*. Gen. *Oncocephalus* KLUG. (Bull. Museum de Paris (2), XX, 1949, n° 1, p. 263—266).

c) Les *Reduviidae* malgaches III, *Stenopoditae*. Gen. *Paraghesquiereia* nov., *Antanambeus* nov., *Fitana* nov. et *Gallienius* nov. (Rev. Zool. Bot. Afr., XL, 1948, p. 328—332).

d) Les *Reduviidae* malgaches IV, *Stenopoditae* Gen. *Hendecacentrus*, *Noualhierella* nov. et *Catala* nov. (Mem. Inst. Scient. Madag., sous presse).

e) Les *Reduviidae* malgaches V, *Stenopoditae*. Gen. *Baebius* et *Thodelmus*. Tableau synoptique des genres (Mém. Inst. Scient. Madag. (A), T. V. fasc. 1, 1951, p. 139—142).

f) Les *Reduviidae* malgaches VII, *Acanthaspidinae*. Genres et espèces nouveaux. (Bulletin du Museum de Paris, (2), XXII, 1950 (1951), p. 734—738).

L'intéressant matériel du Musée de Prague qui m'a été communiqué par mon excellent collègue L. Hoberlandt comprend pour la seule sous-famille des *Stenopodinae*. 18 exemplaires répartis en 4 genres et 4 espèces dont 1 est nouvelle. Quant aux *Acanthaspidinae* ils ne comprennent que 5 exemplaires répartis en 3 genres et espèces dont 1 est nouvelle.

Subfam. *Stenopodinae*

Pygolampis sp.

Provenance: Vohémar. Larve indéterminable appartenant très vraisemblablement à une espèce nouvelle et remarquable par ses antennes et ses pattes très allongées.

***Sastrapada incerta* VILLIERS**

Provenance: Vohémar. Une seule femelle.

***Noualhierella longiceps* VILLIERS**

Provenance: Rogez, Ampanefena, Ambanja, sept exemplaires (un ♂, six ♀).

***Thodelmus umbrosus* n. sp.**

(Fig. 1.)

Provenance: environs de Rogez, neuf exemplaires (quatre ♂, cinq ♀).
Type: un ♂ au Musée de Prague.

Longueur: ♂: 21—22 mm.; ♀: 26 mm.

Jaunâtre sale avec les côtés de la tête et du thorax brunâtres. Premier article des antennes brun. Extrémité des tubercules situés sur les cotés du pronotum, marge basale de celui-ci, épines basales, épine verticale de l'écusson et extrême marge basale de l'élytre noires; en outre un petit point noir sur la corie contre la base de la cellule apicale interne. Connexivum rougeâtre. Fémurs bruns maculés de blanc jaunâtre. Tibias blanc jaunâtre maculés de brun, et portant des anneaux bruns plus ou moins distincts.

Tête allongée, bien plus longue que le pronotum, subcylindrique, à lobe antérieur près de deux fois aussi long que le postérieur. Saillie inter-antennaire horizontale. Premier article des antennes épaissi à l'apex à peu près aussi long que la tête chez le ♂, beaucoup plus court chez la ♀; deuxième article un peu plus long que le premier. Apex du premier article des antennes situé bien en avant du niveau du bord antérieur de l'oeil.

Pronotum sensiblement aussi large que long. Angles antérieurs avec une épine subconique. Lobe antérieur légèrement bossué et portant un profond sillon longitudinal médian en arrière. Lobe postérieur irrégulièrement et superficiellement ridé, déprimé longitudinalement au milieu. Angles latéraux postérieurs avec une épine aiguë légèrement relevée et inclinée vers l'arrière. Marges latérales du pronotum avec une rangée de petits tubercules et une épine courte, conique et horizontale au niveau de la séparation des deux lobes. Scutellum avec une épine conique courte et verticale. Elytres atteignant à peu près l'extrémité de l'abdomen chez le ♂, le milieu du dernier sternite chez la femelle.

Abdomen des ♂ s'élargissant d'avant en arrière, sa plus grande largeur à l'apex du tergite VI. Chaque segment du connexivum finement denté à l'apex, plus fortement au tergite VI.

Abdomen des ♀ élargi en ovale.

Les formes macroptères des deux espèces malgaches du genre se sépareront à l'aide du tableau suivant:

***Thodelmus nigrispinosus* VILLIERS**

1. Brunâtre avec une bande claire contre la marge costale de la corie.
2. Angles antérieurs du pronotum avec une épine dressée longue et aiguë.

***Thodelmus umbrosus* n. sp.**

1. Jaunâtre sale avec l'extrême bord basal de l'élytre noir.
2. Angles antérieurs du pronotum conique et horizontaux.

- | | |
|---|---|
| 3. Côtés du pronotum sans épine médiane.
4. Epines des angles latéraux postérieurs perpendiculaires à l'axe du corps.
5. Ecusson avec une épine apicale inclinée. | 3. Côtés du pronotum avec une épine médiane conique.
4. Epines des angles latéraux postérieurs dirigées obliquement vers l'arrière.
5. Ecusson avec une épine préapicale verticale. |
|---|---|

Subfam. *Acanthaspidinae*

***Censorinus variegatus* VILLIERS**

Provenance: environs de Rogez. Un seul exemplaire.

***Reduvius tuberculatus* VILLIERS**

Provenance: environ de Rogez. Un seul exemplaire.

***Hoberlandtia rufiventris* VILLIERS**

Provenance: sans localité (ex. coll. Nicker). Un seul exemplaire.

***Hoberlandtia hoberlandti* n. sp.**

(Fig. 2.)

Provenance: sans localité (ex. coll. Nickerl). Deux exemplaires femelles. Type au Musée de Prague.

Longueur: 23 mm.

Tête rouge orangé avec les tubercules antennaires et une large bande longitudinale en arrière des ocelles noirs. Antennes noires avec un vague reflet rougeâtre. Rostre rouge avec le troisième article et l'apex du deuxième noirs.

Pronotum ocre. Scutellum orangé ou brunâtre. Corie et clavus des élytres ocre, ou clavus brun et corie ocre avec une bande sombre contre le clavus; membrane noire. Pattes orangée avec l'apex des fémurs et les tibias noir rougeâtre. Fémurs postérieurs parfois entièrement sombres. Face ventrale orangée.

Tout le corps et les membres hérissés de longues soies noires.

Tête massive, à saillie interantennaire arrondie, lobe antérieur sillonné en long au milieu. Lobe antérieur du pronotum très court, peu profondément sculpté. Lobe postérieur finement ponctué déprimé latéralement et légèrement au milieu, sans stries transverses. Scutellum profondément favéolé au milieu, largement rebordé, terminé par une pointe horizontale petite et aiguë. Elytres dépassant légèrement l'abdomen.

Les quatre espèces du genre actuellement connues peuvent se déterminer à l'aide du tableau suivant:

1. Angles latéraux du lobe postérieur du pronotum largement arrondis... 2
 — Angles latéraux du lobe postérieur du pronotum aigus
 ***grandidieri* VILLIERS.**

2. Pronotum concolore 3
— Lobe antérieur du pronotum noir, lobe postérieur orangé. Cories des élytres noires avec une tache triangulaire jaune *rufiventris* VILLIERS.
3. Cories des élytres jaune pale, chacune avec une tache discale noire *bipunctata* VILLIERS.
— Cories des élytres jaune d'ocre sans taches discales noires, concolores ou avec une bande noire contre le clavus *hoberlandti* n. sp.

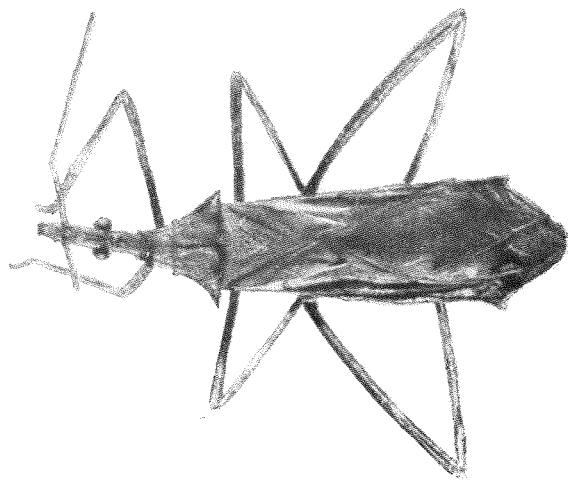


Fig. 1. *Thodolmus umbrosus* n. sp. ♂
(paratypus).

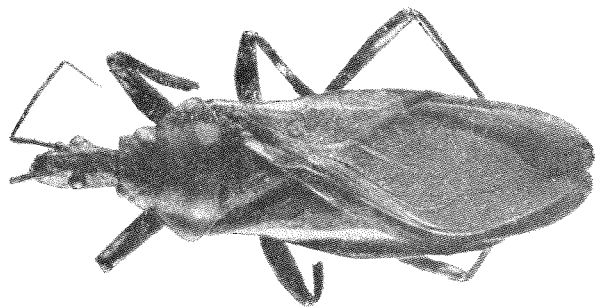


Fig. 2. *Hoberlandtia hoberlandii* n. sp. ♀
(holotypus).