

355.

**RISULTATI DELLA SPEDIZIONE SCIENTIFICA ZOOLOGICA
DEL MUSEO NAZIONALE DI PRAHA FATTA IN TURCHIA.**

3.

HEMIPTERA-HETEROPTERA. II.

***Velia filippii* TAM. *anatolica* subsp. nova (Veliidae).**

LIVIO TAMANINI
Rovereto, Italia

(Accettato per la stampa 1. Dicembre 1948.)

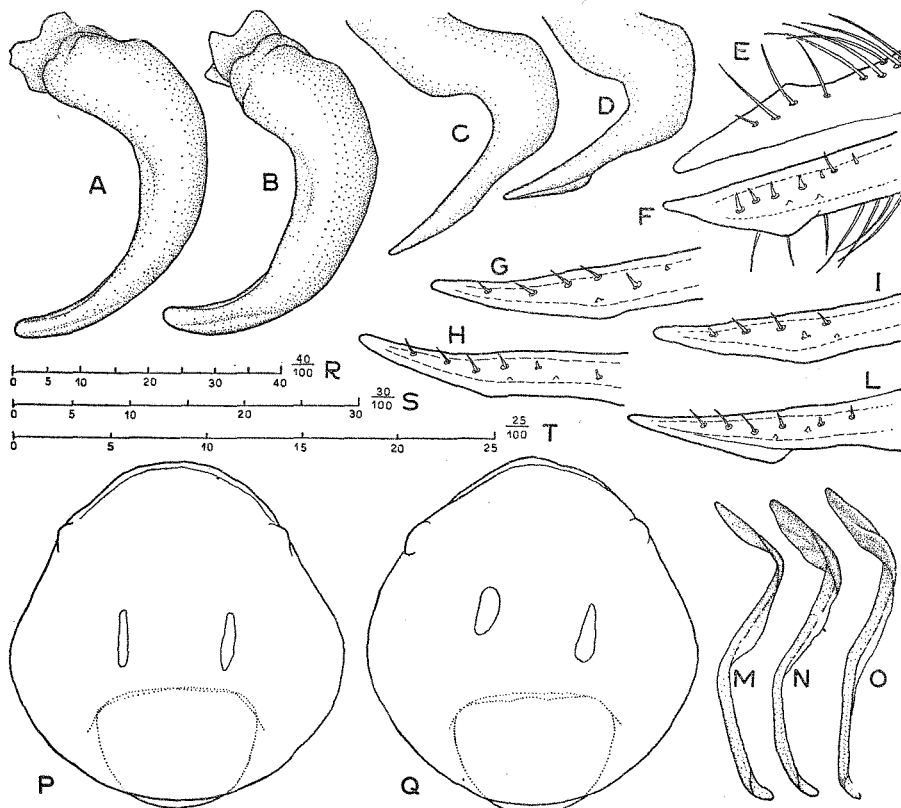
Il dott. L. HOBERLANDT mi ha inviato per l'esame una serie di *Velia* raccolte dalla „Spedizione Scientifica Zoologica del Museo Nazionale di Praha“ nel 1947 in Turkia. Ad un primo esame ritenni trattarsi della *Velia filippii* TAM. Un attento studio mise però in evidenza alcune differenze abbastanza costanti. Un confronto con materiale della Grecia e di Rodi, più vicino alla Turkia che non il materiale tipico della *filippii*, e pure inviatomi dal Museo di Praga a mezzo del signor HOBERLANDT, confermò essere la *Velia* della Turkia una razza geografica distinta, che denomi-
mino *Velia filippii* TAM., subsp. *anatolica* subsp. nova.

Nella *V. anatolica* la distribuzione della colorazione oscura è pressochè uguale a quella della *V. filippii* forma *macroptera*¹⁾; ma nel suo complesso è di una tonalità più oscura, specialmente sugli sterniti e sulle subcoxe. Le macchie triangolari sull'orlo posteriore di ogni connexivo sono sempre presenti. Le subcoxe sono nere e solo le anteriori e posteriori hanno l'orlo inferiore chiaramente ferrugineo. Le macchie bianche delle elitre, pur essendo alquanto variabili, sono simili a quelle della *filippii*.

Le differenze più facilmente rilevabili si trovano negli organi genitali. Gli stili del ♂ d'Anatolia sono più ingrossati e robusti che nella specie tipica, nella porzione distale, sul lato superiore, hanno una sporgenza dentiforme, facilmente rilevabile osservandoli dal lato interno (Figg. A, B, C, D, E, F, G, H, I, L). I peli superiori degli stili, pur essendo molto variabili, nell'*holotypus* e maggior parte dei paratypi esaminati,

¹⁾ „Contributo ad una revisione del genere *Velia* LATR. e descrizione di alcune specie nuove“; Memorie Soc. Ent. Italiana, vol. XXVI, 1947; pagg. 58—59.

sono leggermente più robusti e alquanto più estesi verso la punta (Figg. E, F). L'armatura laterale interna dell'endofallo, nella porzione distale, è più robusta e chitinizzata che negli esemplari della Dalmazia, della Grecia e di Rodi (Figg. M, N, O),



- A = *V. filippii* T., ♂ paratyp.; stilo destro visto da sopra.
 B = *V. filippii* T., subsp. *anatolica*, ♂ holot.; stilo destro visto da sopra.
 C = *V. filippii* T., ♂ parat.; stilo destro visto dal lato interno.
 D = *V. filippii* T. subsp. *anatolica*, ♂ parat.; stilo come in „C“.
 E, F = *V. filippii* T. subsp. *anatolica*, ♂ holot.; punta dello stilo vista dall'esterno e dall'interno.
 G, H, I = *V. filippii* T., ♂; punta dello stilo vista dal lato interno di un esemplare di Zara (parat.), di uno di Rodi e di uno di Kalamai.
 L = *V. filippii* T. subsp. *anatolica*, ♂ parat.; stilo visto nella stessa posizione dei precedenti.
 M = *V. filippii* T., ♂ parat.; armatura laterale dell'endofallo vista dal lato esterno.
 N = *V. filippii* T. subsp. *anatolica*, ♂ parat.; armatura come in „M“.
 O = *V. filippii* T. subsp. *anatolica*, ♂ holot.; armatura laterale dell'endofallo vista dal lato interno.
 P = *V. filippii* T. subsp. *anatolica*, ♀ parat.; 9° tergite viste da sopra.
 Q = *V. filippii* T. subsp. *anatolica*, ♀ allotypus; 9° tergite come in „P“.
 R = Scala delle Figg. P, Q.
 S = Scala delle Figg. A—D e M—O.
 T = Scala delle Figg. E—L.

La ♀ di Anatolia ha il 9° tergite meno convesso nel mezzo e lateralmente più allargato che negli esemplari di Europa

Specchio delle principali dimensioni in mm. della subsp. *anatolica*:

	Largh. d. Testa	Antenne				Pronoto		Lunghezza Totale
		I°	II°	III° IV°	V° VI°	Largh.	Lungh.	
<i>Holotypus</i> ♂ macr.	1,165	1,038	0,769	0,769	0,858	2,538	2,884	7,807
<i>Allotypus</i> ♀ macr.	1,192	1,000	0,730	0,730	0,807	2,500	2,730	7,537
<i>Paratypus</i> ♂ minimo ...	1,115	0,961	0,692	0,692	0,807	2,346	2,692	7,499
<i>Paratypus</i> ♂ massim. ...	1,153	0,970	0,694	0,694	0,810	2,461	2,769	7,610
<i>Paratypus</i> ♀ minimo ...	1,115	0,961	0,692	0,704	0,807	2,346	2,654	7,230
<i>Paratypus</i> ♀ massim. ...	1,192	1,076	0,769	0,769	0,884	2,692	3,076	8,076

La grossezza dei femori dell'*holotypus* è di mm. 0,615. Il 9° tergite della femmina *allotypus* ha una larghezza di mm. 0,500 ed una lunghezza di 0,580.

Località tipica: Turkia (Anatolia), Monti Taurus, Bürücek, VII. 1947 (*holotypus*, *allotypus* et *paratypi*); Monti Sultan, a m. 2000 s. m., IX. 1947 (*paratypi*).

L'*holotypus*, l'*allotypus* et *paratypi* si trovano nelle collezioni del Museo Naz. di Praga; alcuni *paratypi* nella collezione dott. J. L. STEHLÍK di Brno et mia.