

339.

Jan Bechyně:

**PŘÍSPĚVEK K POZNÁNÍ RODOVÉ SKUPINY****„STILODES CHEVRL.“****ADDITAMENTA AD COGNITIONEM GENERIS****SENSU LATIORE „STILODES CHEVRL.“****(Col. Phytoph. Chrysomelidae).**

J. ACHARD již r. 1923 (Fragm. Ent.) poukázal na neudržitelnost rodu *Stilodes* v tom rozsahu jak jej vymezili CHEVROLAT a později ZNOVU J. WEISE (v Junkově Col. Catal. 68, 1916). Do tohoto rodu bylo totiž nejrozličnějšími autory sneseno vše, co nebylo možno jinam zařadit, takže vznikl konglomerát druhů bez jakéhokoliv systematického pořádku. Některé skupiny tohoto „rodu“ jsem zpracoval a výsledky zaznamenávám v latinské části.

Rody *Iso-* a *Para-stilodes* vykazují velkou affinitu k rodu *Desmogramma* (zvl. k některým jeho skupinám) nejen zbarvením (jsou temných, většinou kovových barev a na krovkách mají úzké žluté podélné pásy) nýbrž i celkovým vzhledem. Liší se však, mimo jiné, utvářením prosternální lišty (processus prosternalis); *Parastilodes* pozná se podle hlavy silně dopředu protažené a podle dlouhého horního pysku, *Isostilodes* rozliší se od rodu *Desmogramma* především rovněž nazmohutnělou prosternální lištou, předními rohy štítu zaokrouhlenými, avšak na rozdíl od r. *Parastilodes* má normálně utvářenou hlavu. Rod *Aeneoluentia* je nutno systematicky přiřadit do blízkosti rodu *Leptinotarsa*; ode všech jihoamerických rodů liší se však charakteristickým tvarem štítu a zvláště abortovanými porojankami na jeho předních rozích.

Clar. J. ACHARD in opusculo suo (Fragm. ent. 1923) hoc genus *Stilodes* uti artefactum designabat atque species nonnullas in diversa genera autonoma dividebat. „Genus“ *Stilodes* e speciebus quamquam inter se vix affinibus compositus est, quae in genera alia haud acceptae esse poterant. In pagellis sequentibus de specierum sectionibus characteribus genericis insignatis expono, species aliquot in genera altera excipio atque diagnosas formarum novarum affero.

**Genus: PARASTILODES nov. gen.**

Species huius novi generis speciebus illis generis *Desmogramma* coloratione atque aspectu generali simillimae esse videntur, sed signis essentialibus sequentibus discrepant: Capite antrorsum fortiter prolongato

(quasi leviter nasuto), labro longo, pronoti angulis anterioribus leviter mucronatis, haud acuto-productis; prosterno nullo modo relevato, carina angusta longitudinali instructo, mesosterno brevi et leviter porrecto.

Corpore sat robusto, valde convexo, nigro aut nigro-metallico, elytrorum intervallis 3° et 9° nec non basi (pro parte) flavescens. Capite magno, clypeo antrorsum valde prolongato, labro longo, robusto, quam dimidio clypei sensim longiore, prominente, quam ob rem capite aspectu generali antrorsum nasuto-prolongato. Pronoti angulis anterioribus rotundatis, haud acuto-productis, leviter mucronatis. Scutello convexo. Elytris quam pronoto latioribus, fortiter et regulariter seriato-punctatis, vel sulcatis, serierum punctis in serie unica, haud reduplicata coordinatis. Sterno ut supra dicto conformato; episternis metasternalibus leviter, ordine indistincte punctatis. Articulo ultimo palparum maxillarium quam penultimo multo minore et angustiore. Tarsorum articulo unguiculifero subtus inermi (haud denticulato) quam 3° plus quam 2,5× longiore.

Distributio geographica: America meridionalis.

Genotypus: *Parastilodes striatipennis* STÅL.

#### Specierum synopsis.

##### 1 (2) Pronoti lateribus fere rectis.

Coeruleo-violacea, capite, pronoto pedibusque laete violaceis, nitidis, elytris nigris et paulo opacioribus, nonnumquam leviter metallescentibus. Species minima. Long. corp. 7—9 mm .....

***Parastilodes striatipennis* STÅL.**

I. Elytris longitudinaliter fortiter sulcatis, sulcis haud punctatis. Pronoto sparse et fortiter punctato. Corpore majore: 8 mm. — Hab. Brasilia (typus in coll. ACHARD) .....

*P. striatipennis* STÅL s. str.

II. Praecedenti elytrorum sculptura simillima, sed pronoto tenuiter punctato, corpore minore et laetius (etiam in elytris) metallico. Long. corp. 7—8 mm. — Hab. Argentina: Territoire des Missions (coll. WAGNER, in coll. ACHARD, typus); Chaco (coll. OHNHEISER). — Brasilia: Paraná (coll. ACHARD.). — Paraguay: Gran Chaco, 20. 6. 1936 (KÖRFGEN lgt.) .....

*P. striatipennis* subsp. *meridionalis* n. subsp.

III. Elytrorum sulcis fortiter punctatis. Pronoto fortiter et dense punctato. Corpore majore: 8,5—9 mm. — Hab. Bolivia: Cuatro Ojos, IX, 1917 (LIZER et DELÉTANG, in coll. ACHARD, typus); Santa Cruz, IX, 1917 (LIZER et DELÉTANG, in coll. ACHARD, paratypus). — Peru: Chanchamayo (coll. LE MOULT, in coll. ACHARD) . *P. striatipennis* subsp. *occidentalis* n. subsp.

##### 2 (1) Pronoti lateribus fortiter rotundatis, antrorsum retrorsumque attenuatis. Pronoto pone medium latissimo.

##### 3 (4) Fascia lutea basali in intervallis 5°—6° interrupta.

Sat nitida, elytris opacioribus, nigra, pedibus coerulescentibus. Capite sparse et tenuiter punctato, pronoto dense et fortiter foveolato-punctato, sat convexo; elytris parum profunde sulcatis, sulcis fortiter punctatis. Long. corp. 9—10 mm. — Hab. Peru: Chan-

- chamayo (coll. ACHARD); Marcapata (coll. ACHARD) .....  
 ..... ***Parastilodes quadrivittis* STÅL.**
- 4 (3) Elytrorum fascia lutea basali haud interrupta.
- 5 (8) Scutello haud punctato; elytrorum punctorum seriebus omnino regularibus.
- 6 (7) Coerulea, elytris sulcatis, sulcis fortiter punctatis.  
 Praecedenti similis. Coerulea, antennis nigris, articulis basalibus pro parte testaceis. Clypeo densius quam fronte punctato. Pronoto fortiter punctato, haud foveolato. Elytris tenuiter sulcatis, sulcis crebre punctatis. Long. corp. 10 mm. — Hab. Paraguay (coll. ACHARD, typus) ..... ***Parastilodes flavivittis* ACHARD.**
- 7 (6) Brunneo-metallica, pronoto capiteque cupreis, elytris haud sulcatis, foveolato-punctatis.  
 Capite antice punctato, clypeo paulo densius et fortius. Pronoto sparse et fortiter punctato. Elytris seriato-foveolatis, seriebus omnino regularibus, serie iuxtamarginali tenuiter inculpta et e punctis sparsis composita. Long. corp. 10 mm. — Hab. Brasilia (coll. ACHARD) ..... ***Parastilodes quadritaeniata* STÅL.**  
 I. Elytris brunneo-metallicis, intervallis 3° et 9° nec non fascia basali luteis ..... f. *typica*.  
 II. Ut in praecedenti, sed intervallis 4°—8° brunneis, haud metallicis. — Hab. Brasilia: Porto Alegre (coll. ACHARD, typus) ..... *P. 4-taeniata* ab. *tricolor* n. ab.
- 8 (5) Scutello dense punctulato; elytrorum punctorum seriebus discalibus in dimidio postico irregularibus.  
 Coerulea, antennis nigris, articulis 1° et 2° piceis. Clypeo densius quam fronte punctato, antice paulo relevato. Pronoto sat dense et fortiter punctato, transversaliter valde convexo, ut capite sat opaco. Elytris nitidis, nullo modo sulcatis, sat fortiter seriato-punctatis. Serierum punctis postice magis tenuiter impressis, parum regularibus; stria marginali tenuiter impressa. Long. corp.: 10—11 mm. — Hab. Argentina: San José en Sierra de Córdoba, 15. 10. 1930 (typus); Sierra de Córdoba, 17. 12. 1931 (paratypus) ..... ***Parastilodes subregularis* n. sp.**

### Genus *ISOSTILODES* nov. gen.

Hoc genus per aspectum generalem pone *Desmogramma* et *Parastilodes* ponendum est. A genere *Cosmogramma* tarsorum articulo unguiculifero subtus inermi et palparum articulo ultimo quam penultimo multo minore differt. A genere *Desmogramma* pronoti angulis anterioribus obtusis, haud acutopunctatis, haud mucronatis, obtuse rotundatis, prosterno nullo modo relevato, sat anguste carinato, mesosterno brevi et vix porrecto discrepat. A genere *Parastilodes* capite antrorsum haud prolongato, elytrorum seriebus punctorum parum regularibus, reduplicatis differt.

Characteria principalia reliqua: Pronoto punctis magnis paucis instructo. Episternis metasternalibus indistincte punctatis. Tarsorum articulo unguiculifero (subtus inermi, haud denticulato) quam 3°, 2,5×

longiore. Elytris obscuris, vittis longitudinalibus testaceis aut flavis ornatis. Corpore robusto, valde convexo.

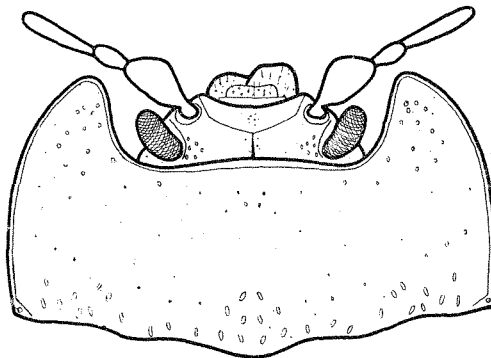
Distributio geographica: Brasilia.

Genotypus: *Isostilodes bisbilineata* STÅL.

#### Specierum synopsis:

- 1 (6) Aeneo-metallica, elytris nonnumquam piceis, intervallis 3° et 9° nec non basi inter vittas dictas pallide testaceis. Pronoto lateribus parum rotundato.
- 2 (3) Capite vix punctato, solum clypeo punctis sparsis instructo. Elytris subopacis et fortiter punctatis. Subtus coerulescens. Long. corp. 9,5—10 mm. — Hab. Brasilia: Sao Paulo (coll. ACHARD) ..... *Isostilodes quadrijuga* STÅL.
- 3 (2) Capite non solum clypeo, sed etiam vertice punctis distinctis instructo. Elytris tenuiter punctatis, valde opacis.
- 4 (5) Elytris sensim longioribus quam latioribus, distincte punctatis. Pronoto valde transverso, quam elytris paulo angustiore, disco punctis magnis sat dense instructo. Subtus metallo-tincta. Long. corp. 8—9,5 mm. — Hab. Brasilia: Sao Paulo (J. MRÁZ lgt.); Brasilia (coll. ACHARD) ..... *Isostilodes bisbilineata* STÅL.
- 5 (4) Elytris subglobosis, vix longioribus quam latioribus, tenuissime, postice vix visibiliter punctatis. Pronoto minus transverso, quam elytris multo angustiore, disco fere impunctato. Subtus nigra, haud metallica. Corpore minore: 8 mm. — Hab. Brasilia (coll. ACHARD, typus) ..... *Isostilodes inflata* n. sp.
- 6 (1) Aeneo-metallica, elytrorum intervallis testaceis, punctorum seriebus reduplicatis aeneo-metallice circumdati. Pronoti lateribus valde rotundatis. Long. corp. 9—9,5 mm. — Hab. Brasilia: Sao Paulo (J. MRÁZ lgt.) ..... *Isostilodes grammopocila* STÅL.

#### Genus AENEOLUCENTIA nov. gen.



Genus hoc manifestissime poro setigero pronoti angulorum anticorum deficiente insignatum est. Corpore nitidissimo, aeneo-metallico, unicolore (partibus oralibus exceptis). Pronoti angulis anterioribus valde productis, antrorsum fortiter prolongatis, caput parvum circumstantibus

(fig. 1); basi fortiter bisinuata. Elytris regulariter et tenuiter punctato-seriatis. Tarsorum articulo unguiculifero (subtus inermi, haud denticulato) quam  $3^{\circ}$   $1,6-1,7\times$  longiore. Episternis metasternalibus indistincte punctatis. Pro- et metasterno haud relevatis. Palparum maxillarium articulo ultimo quam penultimo multo minore et angustiore.

Ad hoc novum genus species *Stilodes aeneolucens* STÅL (uti genotypus) pertinet, atque species maxime affinis (sec. STÅL; mihi ignota) — *Stil. holochalca* STÅL — verisimillime pertinere potest.

*Aeneoluentia aeneolucens* STÅL. — Hab. Brasilia: Espirito Santo (coll. ACHARD).

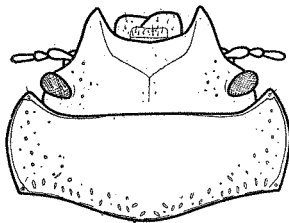
### Genus MONOCAMPTA MOTSCH.

Hoc genus de novo a clar. J. ACHARD (l. c.) delimitatum erat. Hic etiam *Stilodes geometrae* JACOBY pertinet.

1. Capite nigro, saepe macula parva lutea vertice ornato. Elytris luteis, fascia transversa unica pone medium nigra instructis, quae fascia sutura aut interrupta, pronoto plaga magna basali nigra (f. *typica*) vel maculis duabus magnis nigris basalibus ornato (ab. *bimaculata* BECH.), aut elytrorum fascia sutura haud interrupta, pronoto plaga magna ornato (ab. *continua* BECH.) vel maculis duabus magnis nigris instructo (ab. *similis* n. ab.). Pedibus coeruleo-metallicis, prosterno luteo, abdomine brunneo-metallico. Corpore minore . . . . . *Monocampta crucigera* SAHLB.

2. Capite nigro, antice et fronte (hic anguste) rufescente. Elytris aurantiacis, fasciis duabus obliquis, inter se lateraliter (antice) et in sutura (postice) conjugatis, nigris. Scutello, suturaque antice nigris. Pronoto nigro, lateribus late aurantiacis. Subtus nigra, pedibus abdomineque flavotestaceis. Corpore majore: 9,5 mm. — Hab. Peru: Marcapata (coll. ACHARD, paratypus) . . . . . *Monocampta geometrae* JACOBY.

### Genus EUSTILODES ACHARD.



Species huius generis ab aliis facile clypeo antice fortiter bidentato (fig. 2) differunt.

*Eustilodes cornuta* n. sp.

Hab. Brasilia: Sao Paulo (J. MRÁZ lgt.).

Long. corp. 9 mm.

Nigro-aenea, pedibus nigris, parum nitida. Capite in fronte maculis duabus parvis subtriangularibus rubris transversaliter positis ornato, labro testaceo, antennarum articulis basalibus  $1^{\circ}$  (ex toto) et  $2^{\circ}$  (pro parte) brunnescentibus. Pronoti angulis anterioribus brunneis. Elytris

stramineis, vitta suturali communi, punctorum seriem secundam attingente, scutellum versus et apicem versus abbreviata, vitta discali antice post basin posticeque in  $\frac{1}{3}$  posteriori abbreviata, sat lata, antice leviter dilatata, macula media pone marginem longitudinaliter trianguliformi atque macula anteapicali rotundata, nigris, leviter aeneo-tinctis. Epi-pleuris flavis.

Capite opaco, sparse et tenuiter punctato, sulcis frontali et clypealibus obsoletis, sulcis ocularibus parallelis et bene insculptis. Pronoto opaco, fortiter transverso ( $3 \times$  latiore quam longiore), disco punctis aliquot tenuibus instructo, ad latera et pone basin fortius et densius punctato; lateribus rectis, angulis anterioribus sat late, angulis posterioribus brevissime rotundatis. Scutello laevi. Elytris quam pronoto nitidioribus, pro parte subseriatim punctatis, punctorum seriebus prima, secunda et marginali regulariter ordinatis, seriei marginalis punctis post medium sitis piceo-circumdatis. Abdomine punctato et subruguloso, episternis metasternalibus crebre punctatis.

#### Specierum synopsis:

- 1 (4) Pedibus totis nigris.
- 2 (3) Elytris disco maculis nonnullis nigris ornatis: duabus anterioribus, exteriore parva, reliquis omnibus minoribus; duabus mediis et una posteriori. .... ***Eustilodes 10-guttata* STÅL.**
- 3 (2) Elytris vitta suturali communi, vitta discali, macula prolongata media pone marginem et macula anteapicali rotundata nigro-aeneis ornatis ..... ***Eustilodes cornuta* n. sp.**
- 4 (1) Pedibus plus minusve rufescentibus.
- 5 (6) Femoribus nigris, tibiis tarsisque rubris. Elytris disco nigroornatis. Mihi ignota ..... ***Eustilodes denticeps* STÅL.**
- 6 (5) Pedibus totis rubris. Elytris solum macula postscutellari communi cordiformi nigra ornatis. — Hab. Brasilia: Theresopolis (coll. ACHARD, typus) ..... ***Eustilodes cordata* ACHARD.**

Species *E. 10-guttata* STÅL ex *Polyspila*, *E. denticeps* STÅL ex *Deutero-rocampa* a clar. ACHARD exceptae sunt.

*Stilodes pallidipennis* JACOBY ad genus *Polyspila* HOPE ponenda est. — *Polyspila (Caligrapha) violaceomaculata* JACOBY ad genus *Zygospila* ACHARD pertinet.

Specimina omnia in opusculo hoc disputata in collectione Musei Nationalis Pragrae conservantur.