

334.

Ing. V. Machulka, Praha:

**NOVÝ STENUS Z PŘÍBUZENSTVA *ST. (HYPOSTENUS) TARSALIS* L.**

Počátkem roku 1945 obdržel jsem od svého přítele p. Dra A. HOFFERA nepreparovaný materiál Staphylinidů, které sbíral v létě 1944 v jižních Čechách. Mezi nimi bylo také několik Stenusů, které jsem maceroval a připravil k dalšímu studiu. Dva exempláře, které odpovídaly *St. tarsalis* Lj. chtěl jsem již zahoditi, ale poněvadž samec byl nápadně veliký, vypreparoval jsem z něho, tak říkáje pro jistotu, kopulační orgán.

Jeho velikost a hlavně neobvyklá délka paramer byla tak nápadná, že jsem ihned viděl, že půjde o nový druh. Přes to jsem však s popisem čekal, až budu mítí další materiál, kterým bych nový druh bezpečně doložil. Dnes mám nejen tři zcela shodné samce, ale i dvě jim odpovídající a od samic *St. tarsalis* Lj. odlišné samice, což pro průkaz nového druhu jistě postačí.

Při studiu ukázala značnou praktickou cenu práce W. WÜSTHOFFA: „Beitrag zur Kenntnis der mitteleuropäischen Stenusarten“ (Entom. Blätter, 1934), ve které zobrazil na čtyřech tabulkách samčí kopulační orgány většiny evropských Stenusů. Práce tato je téměř nezbytným doplňkem L. BENICKOVA klíče: „Steninae“ (Ed. Reitter, Opava, 1929).

U *St. tarsalis* Lj. vyobrazil WÜSTHOFF tři různé formy samčích kopulačních orgánů a to dba podle exemplářů z okolí Cách (Aachen), Taf. III, Fig. 65 a 66, a jeden podle exempláře ze Španělska, bez bližšího udání naleziště, Taf. IV, Fig. 105. Autor je toho názoru, že jde o rasy téhož druhu, ale již pouhy pohled na vyobrazení zdá se mluvití proti tomu.

Vyobrazení Fig. 65 odpovídá ♂ kopulačnímu orgánu *St. tarsalis* Lj. také z našich nalezišť a považuji jej za odpovídající nominátní formě. Vyobrazení Fig. 66 snad by se ještě mohlo týkati rasy *St. tarsalis* Lj., pro kterou navrhuji jméno: *tarsalis-Wusthoffianus* n. Vyobrazení Fig. 105 je naproti tomu již tak odlišné, že je těžko změnu formy orgánu považovati pouze za rasovou. Dle mého názoru jde v tomto případě o samostatný druh: *St. ibericus* spec. prop., který je *St. tarsalis* zevně na tolik podobný, že jeho nepatrné rozdíly byly až dosud přehlédnuty.

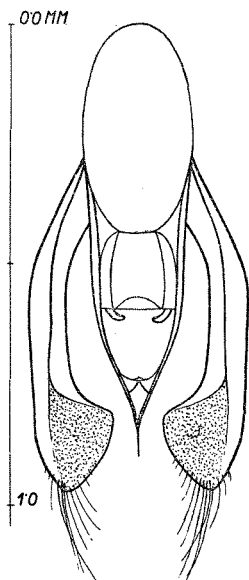
Nový druh z Čech, který popisují jako: *St. bohemicus* spec. nov., liší se od *St. tarsalis* Lj. nejen nápadnou formou ♂ kopulačního orgánu, ale i řadou zevních znaků. Od ras, nebo druhů, jichž ♂ kopulační orgány WÜSTHOFF zobrazil, liší se zcela jinou formou tohoto orgánu.

Ježto WÜSTHOFFOVA práce nebude všem známa, vyobrazil jsem pro srovnání znovu ♂ kopulační orgán *St. tarsalis* Lj.

*Stenus (Hypostenus) bohemicus* spec. nov.

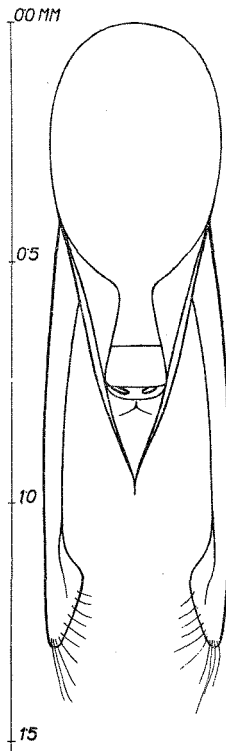
Patria: Bohemia mer.: Veselí n. Lužnicí, leg. HOFFER 1944 (1 ♂); Bohemia centr.: Závist, leg. Dr. PFLEGER (1 ♂, 1 ♀); Vrané n. Vlt., leg. Dr. VŠETEČKA (1 ♂), MACHULKA (1 ♀).

Noir plombé, modérément brillant, assez convexe, à pubescence grise très courte. Long. 4,56 mm.



Samčí kopulační orgán  
(pohled shora).  
Organe copulatoire mâle  
(vue dorsale) du

*Stenus bohemicus* spec. nov.



Samčí kopulační orgán  
(pohled shora).  
Organe copulatoire mâle  
(vue dorsale) du

*Stenus tarsalis* LJUNGH.

♂: Tête (long. 0,44 mm, lat. 0,86 mm) distinctement plus étroite que les élytres, faiblement mais distinctement bisillonée, peu relevée au milieu, à ponctuation dense et fine.

Antennes relativement courtes, jaunes, sauf le premier article noirâtre et la massue brunâtre.

Corselet (long. 0,76 mm, lat. 0,73 mm) un peu étranglé vers la base, à une faible impression en U très ouvert en arrière du disque, plus fortement ponctué que la tête.

Elytres (long. 1,08 mm, lat. 1,08 mm) moins égaux, fortement et densément ponctués que le corselet.

Abdomen (long. 2,28 mm) faiblement rétréci en arrière, cylindrique, seulement le premier tergite visible faiblement rebordé sur les côtés,

tergites 1—2 brièvement, quelque fois peu distinctement unicarénés au milieu à leur base, tergite 10 presque deux fois aussi long que large, obtusément acuminé au sommet. Ponctuation des premiers tergites assez forte et dense, mais plus faible que sur les élytres, progressivement plus faible et plus clairsemée sur les derniers. Sur le 10ème tergite il y a environ dix points en ligne irrégulière.

4ème sternite simple, 5ème sternite avec un groupe de quelques soies longues et claires au milieu, 6ème largement mais peu profondément échancré au sommet, 10ème presque deux fois plus long que large, faiblement recourbé vers l'extrémité, en vue latérale.

Métasternum dans la dernière moitié sillonné, assez fortement, densément et régulièrement ponctué, brillant.

Organe copulateur mâle ressemble à celui du *St. tarsalis* Lj. selon la publication de M. W. WÜSTHOFF (Beitrag zur Kenntnis der mitteleuropäischen Stenusarten, Entom. Bl. 1934), fig. 65 mais il est plus grand et les paramères sont notablement plus longues que la partie basale de l'organe.

♀: correspond en tous points au mâle, sauf la tête qui n'est pas distinctement plus étroite que les élytres.

La nouvelle espèce appartient dans l'affinité du *St. tarsalis* Lj., avec lequel elle a une grande ressemblance et c'est pourquoi elle a restée inédite jusqu'aujourd'hui.

Elle diffère du ♂ *St. tarsalis* Lj. par la taille plus grande, par la tête distinctement plus étroite que les élytres, par les sillons céphaliques plus distincts, ponctuation plus fine et plus dense, par les élytres distinctement plus larges que le corselet, par les carènes à la base de deux premiers tergites, par la longueur du 10ème tergite et 10ème sternite et par la forme de l'organe copulateur mâle.

Il faut ajouter que toutes les descriptions du mâle de *St. tarsalis* Lj. ne sont pas complètes et exactes. Chez *St. tarsalis* le 4ème sternite n'est pas simple mais distinctement, quoique faiblement impressionné au bord postérieur et muni aux côtés de quelques soies longues et claires, le 5ème sternite porte dans la seconde moitié quelques poils clairs, longs et dirigés vers l'extrémité.

M. WÜSTHOFF a dessiné dans son ouvrage cité trois formes de l'organe copulateur mâle chez *St. tarsalis*: Taf. III, fig. 65, 66 et Taf. IV, fig. 105. Les deux premiers appartiennent aux mâles des environs d'Aachen et je considère la forme d'après fig. 65 pour la forma nominata du *Stenus tarsalis* Lj. La forme figurée fig. 66 présente probablement une race ou une espèce propre, à laquelle je propose le nom: *tarsalis-Wusthoffianus*. La forme d'après fig. 105, provenant de l'Espagne, appartient évidemment à une espèce distincte, à laquelle je propose le nom: *ibericus* n.