

309.

*Jan Bechyně:*

**PŘÍSPĚVEK K POZNÁNÍ MADAGASKARSKÝCH MANDELINEK  
Z ČELEDI EUMOLPIDAE.**

**ADNOTATIONES AD COGNITIONEM EUMOLPIDARUM  
MADAGASCARIENSIIUM.  
(COL. PHYTOPHAGA.)**

Z Madagaskaru je známo okolo 120 druhů této bohaté čeledi a dalších několik desítek druhů z přilehlých ostrovů (Mauritius, Réunion, etc.), jejichž seznam uveřejnil J. WEISE r. 1910 (Voeltzkow Reise in O.-Afrika II, pg. 488—493). Od této doby, s výjimkou několika ojedinělých diagnos, nebyla tato skupina podrobněji studována.

Naše Národní museum v Praze získalo značný materiál z této oblasti jednak z proslulé speciální sbírky francouzského entomologa J. ACHARD, obsahující řadu paratypů, jednak sběry C. LAMBERTONA, který zaslal Zoologickému oddělení mnoho a mnoho kusů nejružnějšího madagaskarského hmyzu.

V latinské části podávám diagnosy dosud neznámých druhů a forem a popis nového rodu, jež nazývám na počest p. řed. V. ZAVADILA, výborného moravského hymenopterologa, při příležitosti jeho 70. narozenin.

In opusculo hoc de speciebus et formis novis expono. Specimina omnia, hic disputata, in collectione generali Musaei Nationalis Pragae conservantur.

Bibliographia: JUNK-SCHENKL.: Col. Catalogus 59, 1914 ab auctore H. CLAVAREAU.

**Genus SYBRIACUS HAROLD**

***Sybraicus lefevrei* HAR.**

Variationes coloris:

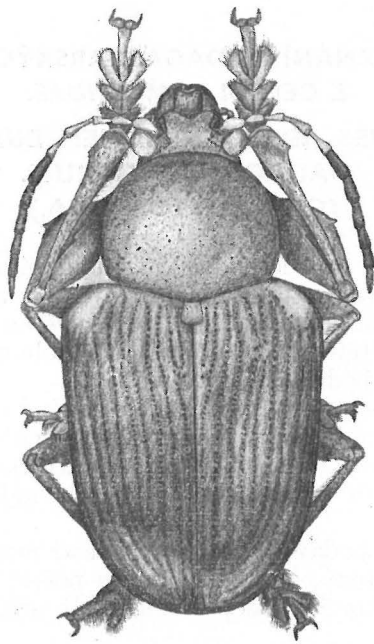
1. Supra viridi-aureus, ad latera cupreomicans. — La Mandraka (C. Lambertoni lgt.) ..... f. *typica*.
2. Supra viridis, ad latera leviter aureomicans. — Tananarive (coll. Achard, typus) ..... ab. *viridulus* n. ab.

***Sybraicus tibialis* (ACHARD i. l.) n. sp.**

Hab. Mahatsinjo près Tananarive (coll. ACHARD, typus); Madagascar centr.: Betsimisaraka, 1906 (lgt. FAUCHÈRE, NICOLAS, HOUREAU; coll. ACHARD, paratypus).

Long. corp. 8,5—9,5 mm (femina major et robustior).

Speciei *S. picipes* FAIRM., valde affinis, sed coloratione, pronoto disco sat dense et regulariter punctato, medio longitudinaliter nullo modo laeviore, elytris postice (in ♀ praecipue) leviter ampliatis, disco tenuiter et sparse, ad latera fortiter et dense seriatim punctatis, singuli elytri seriebus punctorum discalium quatuor geminatis, intervallis his duabus efficiendis haud punctatis, intervallis duabus marginalibus evidenter



*Zavadilia major* n. sp. ♂

convexis, impressione post callum humeralem oblique posita, sat profunda, femoribus anterioribus denticulo majore munitis, antennis nigris, articulis 2 basalibus rufis, art. 3° brunnescente ab ea discrepat. A *S. viridimicans* FAIRM., corpore minore et sensim angustiore elytrorumque sculptura differt.

Variat:

1. Viridis, capite et pronoto aureotinctis, elytris basi et ad latera cupreomicantibus, sutura anguste violacea ..... f. *typica*.
2. Viridis, aureotinctus, capite et pronoto auratis, elytris cupreis, sutura anguste cyanescente. — La Mandraka (C. LAMBERTON lgt.) .... ab. *cuprarius* n. ab.

### Genus ZAVADILIA n. gen.

Hoc novum genus generis *Sybriacus* HAR. maxime affinis est et principaliter elytris sulcatis tibiisque quam maxime apice dilatatis

differt. Elytrorum sculptura generi *Brachymolpus* FAIRM., similis et signibus essentialibus enumeratis ab eo differt:

*Brachymolpus*

Corpore subgloboso, elytris 1,2 —  $1,3 \times$  longioribus quam latioribus.

Labro vix latiore quam longiore.

Antennarum articulis apicalibus sensim dilatatis, articulo 3° quam 2° multo longiore, articulo 3° quam 4° sensim longiore.

Pronoto sulco laterali distincte insculpto, de supra visibili, instructo.

Pronoto ad latera, in dissectione transversa angulato.

Scutello plus minusve semicirculari.

Elytrorum sulcis acervato-punctatis.

Prosterno rugoso aut granulato. Femoribus intus inermibus, haud denticulatis.

Tibiis omnibus longitudinaliter sulcatis, in ♂♂ in  $\frac{1}{8}$ — $\frac{1}{10}$  apicali intus dentatis.

Unguiculis fortiter appendiculatis.

Dimorphismo sexuali magno.

*Zavadilia*

Corpore subcylindrico, elytris plus quam  $1,5 \times$  longioribus quam latioribus.

Labro fere  $3 \times$  latiore quam longiore.

Antennarum articulis apicalibus vix dilatatis, articulo 2° et 3° fere fere aequaliter longis, articulo 4° quam 3° sensim longiore.

Pronoti sulco laterali tenuissime insculpto, de supra haud visibili, instructo.

Pronoto ad latera, in dissectione transversa rotundato (subcylindrico).

Scutello subquadrato.

Elytrorum sulcis punctorum serie unica instructis.

Prosterno fortiter et dense, haud confluentim punctato.

Femoribus anticis intus bidentatis, reliquis deuticulo unico armatis.

Tibiis anticis nullo modo longitudinaliter sulcatis, in ♂♂ in  $\frac{1}{4}$  apicali intus fortiter dentato-productis.

Unguiculus basi intus dilatatis et dentatis.

Dimorphismo sexuali multo minore.

Generis *Zavadilia* genotypus: *Sybriacus* (prius in *Nodostoma*) *magnificus* BALY.

*Zavadilia magnifica* BALY.

Hab. Mahatsinjo près Tananarive (coll. ACHARD).

Long. corp. 11 mm.

Supra nitidissima, laete cuprea, purpureo-micans, ore et labro nigris, antennis obscure brunneis, articulis duabus basalibus coerulescentibus, subtus cum pedibus viridicoerulea.

Subcylindrica, valde convexa, Capite sat dense et fortiter punctato, punctis omnino liberis, fronte impresso, callis antennalibus laevibus, parum relevatis. Pronoto subcylindrico, transverso, valde convexo, post medium latissimo, antrorsum magis quam retrorsum angustato, sulco laterali tenuissimo, de supra haud visibili, angulis parum productis, disco sat dense et fortiter regulariter punctato. Scutello subquadrangu-

lari, viridi, impresso, antice punctulato. Elytris sulcatis, sulcis singulis seriato-punctatis, intervallis valde convexis, laevibus, postice sparse microscopice punctulatis, intervallo iuxtamarginali sub humerum fortiter punctato. Epipleuris intus punctatis. Subtus fere laevi, prosterno ex toto atque episternis metasternalibus fortiter punctatis. Femoribus medio nitidioribus et laevibus, apices versus punctatis. Tibiis anticis apice fortiter dilatatis, intus dentato-productis.

***Zavadiia major* n. sp.**

Hab. Madagascar (lgt. LAMBERTON, typus ♂); ibidem (coll. LE MOULT).

Long. corp. 14 mm.

Viridi-cuprea, elytris profundius cupreis, subtus cum pedibus viridi-coerulea, tibiis tarsisque viridibus, antennarum articulis basalibus 5 viridibus, articulis reliquis nigricantibus.

Praecedenti similis, sed major, robustior, minus dense et minus fortiter punctata, minus nitida, Labro antice metallico-tincto, pronoto disco sparse punctis majoribus et minoribus immixtis instructo, angulis posticis vix mucronatis. Elytrorum intervallis parum convexis, serierum punctis postice dilutioribus. Abdomine laevi et nitidissimo, tibiis fortiter punctatis. Species haec ab uxore mea cara in figura adjuncta delineata est.

**Genus *BRACHYMOLPUS* FAIRMAIRE.**

***Brachymolpus cuprarius* FAIRM.**

Hab. Diego Suarez (paratypi, in coll. ACHARD); Madagascar (coll. NICKERL).

Long. corp. 9—12 mm (in diagnosa originali 8—12 mm).

Breviter ovatus, convexus, supra aeneo-cupreus, sat nitidus, subtus cum pedibus fusco-coeruleus aut violaceus, minus nitidus, femoribus ante medium nitidioribus et cupreotinctis.

Capite dense, pro parte confluentim punctato, subruguloso, inter antennis leviter impresso, callis antennalibus triangularibus, parvis, valde relevatis et nitidissimis. Antennis sat tenuibus, apicem versus sensim dilatatis, obscure brunneis. Pronoto plus quam duplo latiore quam longiore, valde convexo, quam elytris paulo angustiore, pone medium latissimo, antrorsum quam retrorsum magis angustato, sulco marginali sat tenui, angulis omnibus mucronatis et relevatis, dorso dense et fortiter, ad latera et pone medium densius et fortius, punctato. Scutello plano, semielliptico, apice subangulato. Elytris 1,3× longioribus quam latioribus, ad humeros obtuse angulosi, callo humerali fortiter producto, sulcis 11 (scutellari abbreviato, 9 discalibus et iuxtamarginali) instructis, sulcis singulis in seriebus irregularibus duabus vel tribus (rarius) punctatis, intervallis parum convexis, microscopice sculpturatis, punctis microscopice postice densius ornatis, intervallo iuxtamarginali sub humerum fortiter punctato. Abdomine tenuiter, prosterno ex toto et episternis metasternalibus fortiter punctatis. Tibiis anterioribus maris curvatis, apice dilatatis, ante apicem dentato-productis. Feminae tibiis minus dilatatis, haud incurvatis.

***Brachymolpus purpurascens* n. sp.**

Hab. Madagascar (coll. NICKERL, series typica).

Long. corp. 8—11 mm.

Purpureo-violaceus, minus nitidus, subtus cum pedibus obscure violaceus, antennis nigris, articulo 1° metallico.

Praecedenti similis, sed antennis brevioribus, articulis apicalibus magis dilatatis, capite fortius et minus dense punctato, fronte haud impresso, callis antennalibus majoribus et minus relevatis, pronoto minus convexo, ante medium latissimo, retrorsum magis quam antrorsum angustato, fortius punctato, angulis minus productis, scutello fere semicirculari, apice vix angulato, elytris profundius et latius sulcatis, sulcis ipsis singulis punctis magis numerosis in seriebus 3—5 coordinatis, instructis, episternis metasternalibus tenuissime punctis perpaucis ornatis et tibiis in mare apice magis dilatatis ab ea differt.

**Genus *SCOTOSUS* FAIRMAIRE.*****Scotosus eumolpoides* n. sp.**

Hab. SW-Madagascar: Ankazoaba (lgt. C. LAMBERTON).

Long. corp. 14 mm.

Obscure coeruleus, parum nitidus, capite, pronoto et scutello coerueoviolaceis, elytris viriditinctis, tibiis nigris, tarsis labroque obscure piceis.

Capite fortiter punctato, punctis vertice, pro parte, oblique confluentibus, fronte medio puncto magno laevi, bene impresso, viridiaurato ornato, clypeo antice densius et minus fortiter, haud confluentim punctato, antice leviter excavato; callis antennalibus antice inter oculos positis, laevibus et nitidissimis. Punctis capitis, pronoti et scutelli simplicibus, fere uniformibus, punctis microscopicis haud immixtis. Antennae huius specimini absunt. Pronoto basi latissimo, hic fere 3× latiore quam longiore, dense et fortiter punctato, punctis antice ad latera densius positus et pro parte confluentibus; lateribus antrorsum rotundatim leviter angustatis, angulis anticis valde prominentibus, acute spinosis, posticis minus prominentibus, ambitu (antice in medio late excepto) sulco sat fortiter insculpto marginato, margine basali bisinuato. Scutello punctis aliquot instructo, inter punctos fortiter microsculpturato, quasi asperato, fere semielliptico. Elytris irregulariter, quam pronoto minus fortiter, punctatis, punctis minutis et majoribus immixtis, sutura post scutellum sublaevi, callo humerali punctis minutis dense instructo, valde prominente (femina); apud marginem longitudinaliter unicostatis, disco seriebus 4 valde distantibus et parum regularibus, parum distinctis, ornatis. Subtus sat fortiter et dense punctatus, metasterno transversim striolato, femoribus striolatis atque sparse punctatis, tibiis leviter incurvatis, longitudinaliter sulcatis et apice valde dilatatis. Epipleuris punctulatis. Unguiculis intus indistincte denticulatis.

Observatio. — Species haec differt ab aliis huius generis corpore robusto elytrorumque sculptura. A *S. coerulans* FAIRM., principaliter capite nullo modo rugoso-punctato differt.

Genus **SYBRIACOSOMA** JACOBY.

- 1 (2) Pronoto basi fortiter bisinuato. Dimorphismo sexuali minore. Corpore sericeo-opaco, plus minusve scintillante ..... ***Sybriacosoma subsericans*** FAIRM.

Variat:

1. Supra metallice viride (sicut in diagnosa originali scriptum est) ..... f. *typica*.
2. Capite et pronoto cupreis, scutello et elytris viridibus, leviter aureo-tinctis. — Madagascar (coll. NICKERL) ..... ab. *cupricolle* n. ab.
3. Supra cupreum, plus minusve violaceo-aut viriditinctum (in diagnosa originali „metallic cupreous“ scriptum est) ... ab. *foveipenne* JAC.

- 2 (1) Pronoto basi simplici. Dimorphismo sexuali valde pronunciato. Corpore nitido aut opaco, haud sericeo-scintillante.

- 3 (6) Solum antennarum articulo 1° incrassato. Elytris et saepe superficiei tota opacis. Long. corp. 4,5—6,5 mm.

- 4 (3) Pronoto antrorsum recte angustato aut indistincte rotundato. Elytris maris postice ampliatis. Corpore nitido, elytris multo opacioribus ..... ***Sybriacosoma fulvicorne*** WEISE.

Mas: (adhuc ignotus) differt a femina corpore minore (4,5 mm), pedibus anterioribus longioribus, tibiis apice dilatatis, femoribus crassioribus et elytrorum callo humerali parum prominente.

Variat:

1. Supra viridi-auratum, plus minusve (in elytris praecipue) cupreo-tinctum ..... f. *typica*.
2. Supra viridi-coeruleum. — Madagascar (coll. NICKERL) ... ab. *tinctum* n. ab.

- 5 (4) Pronoti lateribus fortiter rotundatis, corpore opaco, elytris quam pronoto vix opacioribus. Elytris maris lateribus parallelis ..... ***Sybriacosoma rufipes*** (ACHARD i. l.) n. sp.

Hab. Madagascar (coll. NICKERL, series typica); Diego Suarez (coll. ACHARD, paratypus).

Long. corp. ♂♂ 4,5—5 mm; ♀♀ 6—6,5 mm.

Speciei praecedenti simile, sed corpore (capite et pronoto praecipue ad comparandum observando) opaco, capite densius punctato, clypeo a fronte nullo modo separato, pronoto disco minus dense punctato, lateribus antrorsum fortiter rotundatim attenuatis, elytrorum punctis densius insculptis, apicem versus magis dilutioribus, in mare postice haud ampliatis, feminae callo humerali fere duplo majore nec non tibiis atque femoribus maris magis dilatatis ab ea differt. Pedibus in ♂♂ obscure piceis, in ♀♀ rubris aut (rarissime) infusatis.

Variat in colore:

1. Supra coeruleum, subviolaceo-tinctum ..... f. *typica*.
2. Supra viridicoeruleum ..... ab. *laetum* n. ab.
3. Supra obscure violaceum ..... ab. *violaceum* n. ab.

- 6 (3) Corpore supra omnino nitidissimo. Antennarum articulis duabus basalibus incrassatis.
- 7 (8) Corpore robusto (8 mm). Capite et prothorace ad latera strigosis. (Sub *Nodostonopa* descripta.) . . . ***Sybriacosoma perrieri*** FAIRMAIRE.  
 Hab. Madagascar (coll. NICKERL, typus).  
 Long. corp. ♂ 8 mm, ♀♀ 9 mm.  
 Piceum, nitidissimum; ore, palparum articulo ultimo et antennarum articulis ultimis nigris. Supra obscure violaceum, elytris viridimicantibus, sutura callisque humeralibus laete purpureis. Capite strigoso, clypeo et vertice in medio simpliciter punctatis, fronte impresso, a clypeo vix separato; antennarum articulo 2° quam 1° paulo brevior, haud incrassato, articulo 3° et sequentibus quam 2° fere duplo longioribus, articulis 5 apicalibus dilatatis. Pronoto valde transverso, plus quam duplo latiore quam longiore, ante basin latissimo, antrorsum recte, retrorsum rotundatim angustato, ad latera et basi sulco bene impresso marginato, disco parum, ad latera fortiter convexo, dense et fortiter punctato, ad latera longitudinaliter strigoso, angulis anticis prominentibus. Scutello in medio impresso et hic sculpturato. Elytris irregulariter, fortius et sparsius quam in pronoto punctatis, punctis apicem versus paulo dilutioribus-callis humeralibus valde prominentibus, impressione post basin parum profunda, punctorum serie suturali postice valde impressa. Femorum denticulo parvo. Subtus sparse punctatum et vage pubescens.
- 8 (7) Corpore minuto (3—4,5 mm). Capite et pronoto simpliciter punctatis.
- 9 (12) Elytris post impressione transversa (antice posita) haud callosis.
- 10 (11) Capite vertice tenuissime et quam maxime sparse, obsolete punctato. Elytrorum callo humerali in ♂♂ majore . . . . .  
 . . . . . ***Sybriacosoma ignitum*** n. sp.  
 Hab. Didy (coll. ACHARD, series typica).  
 Long. corp. 3,5—4 mm.  
 Aeneo-metallicum, labro, antennis, pedibus (genubus et tarsis infuscatis), abdomine et portionibus lateralibus pectoris testaceis, capite viridi, clypeo antice brunnescente, pronoto laete metallice brunneo-cupreo, ambitu viridi, elytris brunneo-cupreis, ignitis, sutura, lateribus, fascia abbreviata transversa post basin, basi et scutello viridi-auratis.

Variat:

1. Obscure aeneo-cuprea, capite antice viridi-aurato, pronoto basi, scutello, elytrorum sutura et lateribus atque fascia abbreviata transversa post basin laete cupreis . . .  
 . . . . . ab. *aeneocuprea* n. ab.
- Capite antice tenuiter sat dense punctato, vertice punctis aliquot obsolete instructo, clypeo a fronte haud separato, fronte ipsa impressa. Pronoto valde transverso, lateribus sensim rotundatis, antrorsum angustato, tenuiter et dense punctato. Elytrorum callo humerali in mare sat robusto, simplici, in femina ut



in *S. ornatum* conformato; elytrorum punctis sat dense positis, apice parum dilutioribus.

Species haec speciei *S. ornatum* valde affinis est, sed capite vertice fere laevi, pronoti lateribus rotundatis, elytris densius et paulo fortius punctatis, callo humerali in mare multo majore atque femoribus in eodem sexu minus dilatatis ab ea differt.

- 11 (10) Capite vertice fere aequaliter ut pronoto antice punctato, elytrorum callo humerali in mare parvo... ***Sybriacosoma ornatum*** JAC.

Variat:

1. Capite et pronoto cupreis, hoc aureo-limbato, elytris purpureis, sutura, lateribus, fascia transversa abbreviata post basin atque macula oblonga discali, ante apicem posita, aureis. — Mahatsinjo près Tananarive (coll. ACHARD) ..... f. *typica*.
2. Capite, pronoto et scutello viridi-auratis, elytris viridibus, leviter aureo-tinctis, unicoloribus. — Mahatsinjo près Tananarive (coll. ACHARD, typus) ab. *viridescens* n. ab.
3. Capite viridi-aurato, purpureo-micante, scutello viridi, pronoto et elytris coeruleis, leviter viridi-micantibus, unicoloribus. — Madagascar (C. LAMBERTON lgt.) ..... ab. *coerulescens* n. ab.

- 12 (9) Elytris post impressionem transversam antice post basin positam callosis ..... ***Sybriacosoma pici*** n. sp.

Hab. Ambositra (ex coll. LE MOULT, typus, in coll. ACHARD).

Long. corp. 4,5 mm. Mas ignotus.

Viridi-aeneum, nitidum, elytrorum sutura, margine laterali, impressione post basin et macula elongata ante apicem coeruleis, elytrorum relevationibus omnibus nitidissimis, laevibus et laete aureis, subtus cum pedibus, labro, antennis (articulis 7°, 8° et 11° infuscatis) atque epipleuris testaceis, prostethio metasternoque viridi-metallicis.

Capite sparse, clypeo densius, tenuiter punctato, fronte subimpresso. Pronoto convexo, valde transverso, medio latissimo, antrorsum et retrorsum angustato, lateribus rotundatis, angulis anterioribus prominulis, sulco laterali et basali sat fortiter, hoc discum versus (ut dimidium scutelli longitudo) approximato; caeterum sat tenuiter, haud dense punctato, punctis ad latera quasi densioribus. Scutello parvo, punctulato. Elytris sparse, sat fortiter punctatis, punctis apicem versus paulo dilutioribus, callo humerali valde elongato, valde elevato, intus impressione parva separato, post callum humeralem impressione lata discali subtransversa, nec suturam nec marginem attingente, post impressionem hanc costa valde relevata, retrorsum marginem versus obliquata, post elytrorum medium arcuata et denique cum margine parallela, instructis; inter callum humeralem et costam supra descriptam, prope elytrorum marginem costa alia parva de tuberculo sat relevato oriente, cum margine ipso parallela, apicem versus obsolescens, intus extusque punctorum serie limitata, ornatis. Angulo suturali singuli elytri sat acuto. Abdo-



mine tenuiter, metasterno fortiter punctato, femorum denticulo obsoleto.

Species haec speciebus *S. ornatum* et *S. ignitum* similis est, sed positione pronoti sulci basalis (discum approximans) atque elytrorum costis et impressionibus valde ab iis discrepat. Speciem hanc adhuc ignotam, ad honorem Dom. MAURICE PIC, entomologi gallici excellentis, denominare volui.

### Genus *PSEUDABIRUS* FAIRMAIRE.

Specierum conspectus:

- 1 (2) Pronoto disco sparse et tenuiter, ad latera fortiter et pro parte confluentim punctato.

Obscure rufo-brunneus, antennis basi pallidioribus, capite et pronoto submetallicis, parum nitidus. Capite rugoso-punctato, fronte impresso. Pronoto basi latissimo, antrorsum rotundatim attenuato, basi tenuiter, lateribus fortius sulco marginato, disco, antice praecipue, tenuiter et sat sparse, ad latera densius et plus quam duplo fortius punctato. Scutello magno. Elytris fortiter, sat regulariter seriatopunctatis, punctis apicem versus dilutioribus, intervallis internis sparse, externis densius punctatis, callo humerali sat prominente. Tibiarum mediarum denticulo parvo. Long. corp. 7—7,5 mm. (Species huius generis robustissima.) — Hab. Madagascar, mensibus III et VIII (coll. LE MOULT, series typica, in coll. ACHARD) ..... *Pseudabirus rufescens* n. sp.

- 2 (1) Pronoto disco et ad latera aequaliter vel parum diverse punctato.
- 3 (6) Corpore majore, 6—7 mm. Elytrorum punctis discalibus post basin liberis, haud transversim confluentibus.
- 4 (5) Elytrorum intervallis suturalibus primis (3° excepto) irregulariter punctis magnis instructis.

Praecedenti similis; pronoto fortiter sat dense punctato, sulcis laterali et basali profunde insculptis, scutello minore, elytrorum impressione transversa post basin vix visibili tibiarumque dente externo multo majore ab eo discrepat. — Long. 6—7 mm. — Hab. Majunga (paratypi, coll. ACHARD); Madagascar (ex coll. LE MOULT, in coll. ACHARD) ..... *Pseudabirus subcylindricus* FAIRM.

- 5 (4) Elytrorum intervallis discalibus solum antice, in  $\frac{1}{4}$  basali, punctatis. Corpore valde angustato.

Niger, leviter submetallicus, tibiis abdomineque obscure piceis, minus nitidus, valde elongatus, subcylindricus. Capite fortiter, haud confluentim punctato, vertice densius quam antice; fronte impresso, labro brunnescente. Pronoto pone basin latissimo, lateribus rotundatis, antrorsum sensim angustato, ante angulos posticos (leviter mucronatos) subsinuato; disco dense et fortiter, antice paulo dilutius punctato, punctis ad latera pro parte confluentibus. Elytris fortiter, sat regulariter seriatopunctatis, intervallis antice et ad latera punctis magnis, irregulariter dispositis instructis, intervallis internis punctis perpaucis.

ornatis. Tibiis mediis extus fortiter punctatis. Long. corp. 6—6,5 mm. — Hab. Madagascar (ex coll. LE MOULT, series typica, in coll. ACHARD) ..... ***Pseudabirus elongatus*** n. sp.

Species haec formam transgredientem inter species praeecedentes et sequentes monstrat. A duabus primis corpore valde angustato, ab reliquis corpore valde elongato differt.

- 6 (3) Corpore minore, 4—5 mm, elytrorum punctis pro parte transversim confluentibus.  
7 (8) Corpore subopaco, superficiei microsculptura (per 20×) bene visibili.

Obscure aeneus, tibiis abdomineque plus minusve brunnescentibus. Capite sat fortiter punctato, punctis vertice pro parte confluentibus, fronte impresso, antennarum artibulis 2° et 3° fere aequaliter longis, quam articulo 4° sensim brevioribus. Pronoto fortiter et dense (ad latera densius) punctato, ad latera et basi sulco bene impresso instructo; basi latissimo, lateribus antrorsum levissime, recte angustatis aut subparallelis. Scutello parvo, punctis aliquot instructo. Elytris lateribus parallelis, disco in  $\frac{1}{4}$  basali impressis, sat regulariter punctato-foveolatoseriatis, punctis antice post basin pro parte transversaliter confluentibus, apicem versus paulo dilutioribus. Long. corp. 4—5 mm; (in diagnosa originali etiam 3,5 mm). Hab. Plateau de l'Androy (paratypi, in coll. ACHARD); Fort Dauphin (coll. ACHARD) ..... ***Pseudabirus brevis*** FAIRMAIRE.

- 8 (7) Corpore nitido, microsculptura superficiei parum distincta (per 40× vix visibili).

Praecedenti similis, corpore nitidiore, elytris obscure brunneo-metallicis, tibiis, antennis pro parte abdomineque rufis, capite haud confluentim punctato, pronoto pone medium latissimo, lateribus leviter rotundatis, antrorsum et retrorsum leviter angustatis, disco profundius et minus dense punctato, elytrorum punctis minus densis, apicem versus vix dilutioribus, callo humerali minore, minus elevato atque tibiis mediarum denticulo parvo ab eo differt. — Long. corp. 4,5—5 mm. — Hab. Tananarive (typus et paratypus, coll. ACHARD) ..... ***Pseudabirus nitidus*** n. sp.

#### Genus **MENIOPORUS** DUVIVIER.

***Menioporos thoracicus*** (DUVIV.) ab. ***viridanus*** n. ab.

A forma typica elytris laete viridibus discrepat. — Hab. La Mandraka (C. LAMBERTON lgt.).

Femina huius speciei corpore latiore et robustiore (11—12 mm) atque tibiis mediis parum incurvatis a mare differt.

#### Genus **NODOSTONOPA** JACOBY.

*Nodostonopa perrieri* FAIRM. Ad genus *Sybiacosoma* pertinet.

***Nodostonopa subcostata*** JAC.

Variationes coloris:

1. ♂♂. Viridis, cupreotinctus, elytrorum costulis cupreis. — ♀♀. Viri-

diaenea vel cuprea. elytrorum costulis purpureis. — Hab. Diego Suarez (paratypi, coll. ACHARD); Madagascar (coll. NICKERL) ...

- ..... f. *typica*.  
 2. ♂♂. Viridis, elytrorum costulis auratis. — Madagascar (coll. NICKERL) ..... ab. *auratocostulata* n. ab.  
 3. ♂♂, ♀♀. Coerulea, pronoto viriditincto, elytrorum costulis violetcentibus. — Madagascar (coll. NICKERL) .... ab. *cyanea* n. ab.

### Genus *RHEMBASTUS* HAROLD.

In pagellis sequentibus revisionem specierum pronoto et capite flavotestaceo atque elytris metallicis insignatarum affero. Sectio harum specierum artefacta est.

- 1 (4) Elytris apice extremo brunnescentibus.
- 2 (3) Elytris disco solum pone basin seriato-punctatis, punctis in portionibus reliquis nullis aut microscopicis, antennis totis flavis ..... *Rhembastus hoberlandti* n. sp.
- 3 (2) Elytris sat fortiter seriato-punctatis, punctis apicem versus dilutioribus, antennarum articulis 6° et 7° nigris ..... *Rhembastus dimidiaticornis* JAC.
- 4 (1) Elytris unicoloribus, metallicis.
- 5 (10) Femoribus nigris.
- 6 (7) Solum femoribus posticis nigris ..... *Rhembastus tananarivensis* n. sp.
- 7 (6) Femoribus omnibus nigris.
- 8 (9) Major, antennis apice nigricantibus ..... *Rhembastus lambertoni* n. sp.
- 9 (8) Minor, antennis totis flavis ..... *Rhembastus pectoralis* n. sp.
- 10 (5) Pedibus totis flavis.
- 11 (14) Corpore subtus flavo-testaceo.
- 12 (13) Femoribus dente magno armatis, corpore majore ..... *Rhembastus nickerli* n. sp.
- 13 (12) Femoribus denticulo minutissimo munitis, corpore minore ..... *Rhembastus coeruleipennis* JAC.
- 14 (11) Subtus niger aut nigrometallicus.
- 15 (18) Corpore minuto, pronoto subcylindrico.
- 16 (17) Elytris ad latera irregulariter punctatis, antennis totis flavotestaceis ..... *Rhembastus selectus* n. sp.
- 17 (16) Elytris etiam ad latera regulariter seriato-punctatis, antennarum articulis 7°, 10° et 11° nigris ..... *Rhembastus humerosus* WEISE.
- 18 (15) Corpore majore, pronoto subhemisphaerico, etiam longitudinaliter valde convexo ..... *Rhembastus hovus* n. sp.

#### *Rhembastus hoberlandti* n. sp.

Hab. Tananarive (coll. ACHARD, 1 ♂ et 2 ♀♀).

Long. corp. 2—2,3 mm.

Nigro-piceus, abdomine brunnescente, capite et pronoto rufotestaceis (mandibulis piceis), antennis pedibusque flavis, scutello atque elytris obscure violaceis, apice extremo brunnescente.

Capite impunctato, laevi, clypeo antice leviter excavato, sulco frontali longitudinali medio defficiente, sulcis ocularibus sat profundis, infuscatis. Antennis longis,  $\frac{2}{3}$  corporis longitudinem attingentibus, articulis 2 basalibus valde incrassatis, articulo 2° quam 1° brevior, articulo 3° quam 2° plus quam  $1,5 \times$  longior, 3° quam 4° et 5° paulo brevior, articulis 7°—11° leviter dilatatis, articulo ultimo in specimine uno leviter infuscato. Pronoto pone basin latissimo, fere duplo latiore quam longior, antrorsum retrorsumque leviter rotundatim angustato, laevi haud punctato, lateribus tenuiter, basi fortius sulco marginato. Scutello haud longior quam basi latior. Elytris parum distincte, solum antice post basin inter callum humeralem et suturam, medium versus, sparse seriato-punctatis, apice et ad latera laevibus, stria iuxtamarginali distincta. Femora antica nullo modo, femora reliqua indistincte denticulata.

Speciei *Rh. dimidiaticornis* JAC. (f. *typica*) elytrorum coloratione similis, sed elytris disco (basali parte excepta) impunctato, manifeste ab ea discrepat. Formam hanc novam ad honorem amici cari Dr L. HOBERLANDT, hemipterologi bohemicus excellentis, denominare volui.

***Rhembastus tananarivensis* n. sp.**

Hab. Tananarive (coll. ACHARD, typus et 3 paratypi).

Long. corp. 2,3—2,6 mm.

Niger aut nigropiceus, capite (mandibulis obscure piceis), pronoto, antennis pedibusque rufo-testaceis, femoribus posticis scutelloque nigris, elytris laete viridibus.

Capite impunctato, laevi, clypeo antice leviter excavato, sulcis ocularibus sat profundis, fronte medio longitudinaliter foveolato. Antennis sat longis, articulis 2°, 3° et 6° fere aequaliter longis, articulis 4° et 5° quam vicinis sensim longioribus. Pronoto subcylindrico, vix  $1,5 \times$  latiore quam longior, lateribus parallelis, in  $\frac{1}{3}$  anteriori leviter rotundatim angustatis, marginibus antico et basali infuscatis; laevi et nitidissimo, sulco laterali et basali tenuibus. Elytris fortiter sat sparse, regulariter seriato-punctatis, serierum punctis magnis, fere foveiformibus, apicem versus dilutioribus et minus regulariter coordinatis, intervallis planis, solum duobus marginalibus antice convexis, obliquatis; callo humerali parvo, in femina paulo majore. Femoribus anticis inermibus, mediis et posticis denticulo minutissimo munitis.

***Rhembastus lambertoni* n. sp.**

Hab. Vohémar (coll. ACHARD, typus); Madagascar (lgt. C. LAMBERTON, paratypus); Diego Suarez, 12. 11. 1946 (M. HILAR lgt., 2 paratypi).

Long. corp. 3,5 mm.

Obscure coeruleo-metallicus, nitidus, antennarum articulis 6 basalibus atque articulo 7° basi, capite (mandibulis exceptis), pronoto scutelloque nec non tibiarum apice et tarsis rufotestaceis.

Capite impunctato, clypeo antice recte truncato, fronte medio longitudinaliter foveolato, sulcis ocularibus distinctis; antennis sat longis, articulis 2 basalibus incrassatis, articulis 3°—6° fere aequaliter longis, articulis 7°—11° leviter incrassatis. Pronoto subcylindrico, basi fere duplo latiore quam longior, antrorsum fere recte angustato, sparse microscopice punctato, sulcis basali et marginali tenuiter impressis.

Elytris regulariter seriato-punctatis, punctis in parte apicali irregulariter dispositis et dilutioribus, sed etiam apice distinctis; intervallis planis, solum intervallo penultimo a callo humerali medium versus atque intervallo ultimo magis abbreviato, irregulariter convexis. Femoribus subtus breviter et acute denticulatis. Tibis posterioribus 4 apice fortiter emarginatis. Subtus vage punctatus.

Speciem hanc novam in honorem Dom. C. LAMBERTON, entomologo madagascariensi denominare volui.

***Rhembastus pectoralis* n. sp.**

Hab. Vohémar (C. LAMBERTON lgt., typus); Ampanefena (paratypus C. LAMBERTON lgt.).

Long. corp. 3 mm.

Speciei praecedenti valde affinis, sed signis sequentibus ab ea discrepans: Antennis totis, tibiis fere totis, mesosterno et metasterno postice rufotestaceis; caeterum ut in *Rh. lambertoni* coloratus. Clypeo antice sensim excavato, antennarum articulo 3° quam 4° longiore, pronoto disco punctis aliquot microscopicis instructo, ad latera laevi, elytris fortius punctatis, punctis apicem versus evanescentibus, apice ipso vix visibilibus, intervallo penultimo leviter convexo, intervallo ultimo plano, intervallis 5°—7° leviter convexis, serierum lateralium punctis densioribus. Femorum denticulo minore, minus acuto, corpore minore.

***Rhembastus nickerli* n. sp.**

Hab. Madagascar (coll. NICKERL).

Long. corp. 3,5 mm.

Rufo-testaceus, antennarum articulis 4°, 5° et 7°—11° obscure piceis, mandibulis nigris, scutello apice infuscato, elytris violaceo-metallicis. Capite et prothorace tenuiter punctatis, clypeo antice leviter excavato, sulcis ocularibus profundis, bene impressis, fronte medio longitudinaliter foveolato; antennarum articulo 2° valde abbreviato, quam 3° duplo brevior, 3°, 4° et 5° aequaliter longis, 6° paulo brevior. Pronoto basi duplo latiore quam longiore, subcylindrico, antrorsum leviter rotundatim angustato, sulco marginali tenui. Elytris sat fortiter seriato-punctatis, punctis ad latera post medium et apicem versus evanescentibus et irregularibus, intervallis planis, duabus marginalibus antice leviter convexis. Femoribus omnibus fortiter dentatis, tibiis 4 posticis extus ante apicem sat fortiter emarginatis.

***Rhembastus selectus* n. sp.**

Hab. Nossi-Bé (coll. ACHARD).

Long. 3,8 mm.

Nigro-metallicus, capite cum antennis (mandibulis piceis), pronoto pedibusque flavo-testaceis, scutello aeneo-metallico, elytris laete viridibus.

Capite tenuissime punctulato, clypeo antice fere recte truncato, fronte medio sulco longitudinali profundo instructo, sulcis ocularibus parum profundis. Antennis parum longis, dimidium corporis vix attingentibus, articulo 1° valde incrassato, quam 2° (minus incrassato) paulo tongiore, articulo 3° quam 2° plus quam  $1,5\times$  longiore, articulis 4°, 5°

et 6° aequaliter longis, quam 2° vix longioribus, articulis apicalibus leviter dilatatis. Pronoto subcylindrico, sat dense tenuiter punctato, basi fere duplo latiore quam longiore, antrorsum leviter angustato, lateribus fere rectis, sulco tenuissimo marginatis; sulco basali paulo profundiore. Scutello longiore quam latiore. Elytris disco regulariter seriato-punctatis, apicem versus solum paulo dilutioribus, intervallis planis, intervallis 8°—10° deletis, omnino irregulariter punctatis. Femoribus anticis inermibus, femoribus reliquis denticulo minuto armatis.

***Rhembastus hovus* n. sp.**

Hab. Madagascar, mense VII (coll. LE MOULT, typus, in coll. ACHARD).

Long. 5 mm. Mas ignotus.

Rufo-testaceus, articulo 9° apice atque art. duabus ultimis mandibulisque infuscatis, subtus cum scutello niger, metallo-tinctus, elytris laete coeruleis.

Capite microscopice sat dense punctulato, clypeo antice fere recte truncato, fronte medio longitudinaliter impresso, antennis brevibus, dimidium corporis nullo modo attingentibus, articulis 2° et 3° fere aequaliter longis, quam 1° et 4° et 5° aut 6° sensim brevioribus, articulis ultimis parum elongatis, parum dilatatis. Pronoto haud subcylindrico, longitudinaliter et transversaliter valde convexo, aspectu subhemisphaerico, pone basin latissimo, plus quam duplo latiore quam longiore, disco in medio tenuiter, sat dense et quam maxime distincte punctulato, ad latera fere laevi, lateribus leviter rotundatis, antrorsum attenuatis, angulis posticis sat prominulis, sulco marginali ad latera tenui, basi fortius insculpto. Scutello vix longiore quam latiore. Elytris sat fortiter, regulariter punctatis, punctis in  $\frac{1}{5}$  posteriori obsolescentibus, antice ad latera punctatione minus regulari, postice ad latera vix distincta; intervallis planis, serie juxtamarginali distincta. Femoribus indistincte dentatis.

***Rhembastus coeruleipennis* JACOBY.**

Variat:

1. Subtus omnino flavo-testaceus. Hab. Diego Suarez, 12. 11. 1946 (M. HILAR lgt., loc. class.); Vohémar (Ch. LAMBERTON lgt.) ... f. *typica*.

2. Subtus flavo-testaceus, abdomine medio infuscato. Hab. Diego Suarez, 12. 11. 1946 (M. HILAR lgt., typus 1 ♀) ..... ab. *pseudohumerosus* n. ab.

Mas huius speciei differt a femina corpore minore et elytris angustioribus qua de causa corpus in ♂♂ magis elongatum esse videtur.