

Ludvík Hoberlandt, Praha:

HETEROPTERA ASIAE ANTERIORIS.

Nový druh *Raglius galatinus* sp. n. z vnitřní Malé Asie tvoří nový podrod, který jest možno zařaditi mezi subg. *Microtomideus* Reut., 1885 a subg. *Graptopeltus* Stal, 1872. Od příbuzného podrodu *Microtomideus* Reutt. se odlišuje:

Subg. *Microtomideus* Reut.

Celková barva černá, matná.

Postranní kraje pronota pozvolna široce sploštělé, stejnobarevně černé; přední kraj pronota hluboce vykrojený, basální kraj silně prohnutý.

Hemelytra jednobarevně černá.

Membrana často bělavá, průhledná.

Subg. *Paramicrotomideus* n.

Celková barva smolná, slabě lesklá.

Postranní kraje pronota náhle úzce sploštělé, žlutavé, disk pronota smolný; přední kraj pronota rovný, basální kraj slabě prohnutý.

Hemelytra hnědo-černavá, světle zdobená.

Membrana tmavě hnědá, průhledná, uprostřed zadního okraje se světlou skvrnou.

Paraneurocladus gen. n. — nový rod podčeledi *Aphaninae* (*Gonionotini*) ze severní části Iranu náleží do příbuznosti rodu *Neurocladus* Fieb. 1850.

V následující tabulce srovnávám oba rody:

Gen. *Paraneurocladus* nov.

Tělo úzce oválné; celková barva světle slámově hnědavá, lesklá.

Relativní poměr jednotlivých článků tykadel: I:II:III:IV::15:40:20:30.

Rostrum přesahuje střední koxy.

Base pronota jest stejně široká jako jeho délka a dvakrát širší než přední kraj; disk pronota jest rozdělen ve dvě části: přední, zřetelně vyklenutou, a zadní, skoro plochou; postranní kraje pronota úzce sploštělé, přední kraj prohnutý; pronotum hladké, jenom místy tečkované.

Scutellum v basální části vyklenuté, místy řídce tečkované.

Hemelytra, kromě vnější části coria, řídce, skoro pravidelně tečkovaná.

Ostny a hrboly předních femor seřazeny ve dvě řady.

Diagram posledních tarsů: I:II:III::20:6:10.

Genitální segment (♂) jest před zadním krajem protažen v malý hrbolovitý výrůstek.

Gen. *Neurocladus* Fieb.

Tělo oválné; celková barva hnědá, až černohnědá, matná.

Relativní poměr jednotlivých článků tykadel: I:II:III:IV::20:48:32:30.

Rostrum dosahuje mezi střední koxy.

Base pronota o $\frac{1}{8}$ širší než jeho délka, dvakrát širší než jeho přední kraj; disk pronota plochý; postranní kraje pronota široce sploštělé; přední kraj hluboce vykrojený; pronotum tečkovaně vrásčité.

Scutellum ploché, tečkovaně vrásčité.

Hemelytra celá vrásčitá.

Ostny a hrboly předních femor seřazeny jen v jednu řadu.

Diagram posledních tarsů: I:II:III::28:6:8.

Genitální segment (♂) má před zadním krajem skoro přes celou šíři příčný vtisk.

Lygaeidae — Aphaninae — Aphanini.**Raglius** subgenus **Paramicrotomideus** subg. n.

Habitu generali late oblongo; colore generali piceolo, subnitido.

Capite triangulari, parte interoculari $\frac{1}{3}$ longiori.

Antennis nigris. Rostro fusco, coxas medias distincte superante; ratio articulorum singulorum hoc modo disposita est: I:II:III:IV::21:30:25:14.

Pronoto in basi longitudine sua $\frac{1}{3}$ latiori, quam margine apicali duplo latiori; marginibus lateralibus convergentibus, subrectis, versus apicem solum rotundatis, totis angustissime acute explanatis, biserialim punctatis; margine pronoti anteriori recto, margine basali subsinuato; pronoto in discos duos diviso; disco anteriori $\frac{2}{3}$ longitudinis occupante, subconvexo et disco breviori postico subplano; disco primo dense aspere irregulariterque punctato, disco postico dense regulariterque punctato; colore pronoti piceolo, marginibus lateralibus explanatis anguste flavis, marginibus antico posticoque angustissime subbrunnescentibus.

Scutello pronoto paulo longiori, basi longitudine paulo angustiori; marginibus lateralibus rectis, apice acuto; nigro, dense, basin versus densius punctato.

Sterno abdominoque nigricantibus.

Hemielytris brunneo nigricantibus. Membrana fusco-brunnea apicem versus pallidiori, in parte media marginis posterioris macula subalbida ornato, venis fuscioribus.

Femoribus omnibus nigris, tibiis nigricantibus.

Typus subgeneris: *Raglius* (*Paramicrotomideus*) *galatinus* sp. n.

Subgenus hoc novum in vicinitatem subgeneris *Microtomideus* Reut., 1885 ponendum est, sed ab eo differt:

Subg. Microtomideus Reut.

Colore generali nigro, haud nitido.

Pronoti lateribus, leniter, sed latissime explanatis; margine pronoti anteriori profunde excavato, margine basali profunde sinuato; pronoto marginibusque explanatis totis nigris.

Hemielytris unicolore nigris.

Membrana interdum lactea, hyalina.

Subg. Paramicrotomideus n.

Colore generali piceolo, subnitido.

Pronoti lateribus acute anguste explanatis; margine pronoti anteriori recto, margine basali subsinuato; disco pronoti piceolo, marginibus lateralibus explanatis anguste flavescentibus.

Hemielytris brunneo-nigricantibus, pallide ornatis.

Membrana fusco brunnea, hyalina in parte media marginis posterioris albide signata.

Raglius (**Paramicrotomideus**) **galatinus** sp. n.

♀, (holotypus) — longitudo: 9,7 mill., latitudo in parte basali pronoti: 3,4 mill.

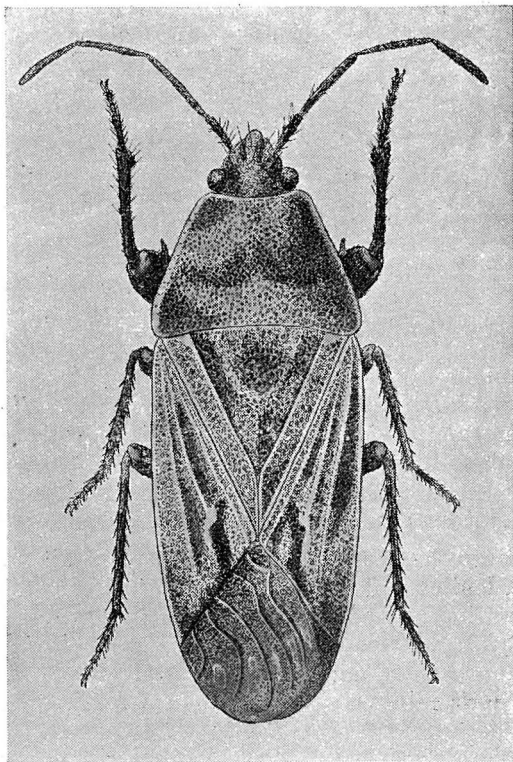
Habitu generali late oblongo; colore generali piceolo, subnitido.

Capite nigro, triangulari quam in parte interoculari $\frac{1}{3}$ longiori, aspere punctato, subtus punctato-striolato, breviter, solum in apice clypei et subtus densius pallide appressim tomentoso; bacculis brevibus, partem tertiam apicalem clypei liberam permittentibus, apice clypei ipso obtuse late rotundato;

tuberculis antenniferis haud prominentibus; oculis griseis, parvis, diametro suo toto prominentibus, ad marginem pronoti appropinquantibus; ocellis parvisculis, ab oculis minus remotis quam illorum diametro. Antennis nigris.

Rostro fusco, coxas intermedias distincte superante; ratio articularum singulorum hoc modo disposita est: I:II:III:IV::21:30:25:14.

Pronoto in basi longitudine sua $\frac{1}{3}$ latiori, quam margine apicali duplo latiori; marginibus lateralibus convergentibus, subrectis, versus apicem solum rotundatis, totis angustissime acute explanatis, biserialim punctatis, margine pronoti anteriori subrecto, margine basali subsinuato; pronoto in discos duos



1. *Raglius (Paramicrotomideus) galatinus* sp. n. ♀, (holotypus).

diviso: disco anteriori $\frac{2}{3}$ longitudinis occupante, subconvexo et disco breviori postico subplano; disco primo dense aspere irregulariterque punctato, disco postico dense regulariterque punctato; colore pronoti piceolo, marginibus lateralibus explanatis anguste flavis, marginibus antico posticoque angustissime subbrunnescentibus; pronoto toto dispersissime, in disco anteriori parum densius pallide tomentoso.

Sterno nigricanti, striolato-punctato; acetabulis brunneomaculatis; disperse pallide tomentoso,

Scutello triangulari, in basi longitudine sua paullo angustiori; marginibus lateralibus rectis, apice acuto; scutello in parte media distincte cavato; toto brunneo-nigricanti, dense, basin versus densius punctato, in partibus late-

ralibus punctato-substriolato; in parte basali linea angustissima longitudinali et partibus altissimis circum cavitatem impunctatis; scutello disperse pallideque appressim tomentoso.

Tergo brunneo-nigricanti, connexivo margine exteriori anguste fusco-brunneo terminato.

Abdomine brunneo-nigro, nitido, striolato-punctato; segmento septimo in parte media longitudinaliter callose late carinato; abdomine toto pallide haud dispersissime tomentoso, praeter hoc tomento setis aliis dispersissimis longioribus oblecto.

Hemelytris apicem abdominis paulo superantibus, fuscobrunneis, marginibus exterioribus subcurvatis; clavo seriebus quinque longitudinalibus regularibus punctorum fuscorum in lateribus distinctiorum ornato; corio punctis fuscis, in series longitudinales plus minusve regulares dispositis: venis parteque laterali exteriori corii pallidioribus; angulo posteriori corii vitta obliqua nigra, in parte anteriori albide terminata ornato; clavo corioque disperse pallide tomentoso. Membrana fusco-brunnea, apicem versus pallidiori, in parte media marginis posterioris albide signata; venis quinque fuscis, in partibus basalibus sinuatis pallide ornatis.

Pedibus nigris, solum trochanteribus brunneo-nigris. Femoribus anterioribus valde incrassatis, subtus tuberculis et spinulis in series duas irregulares dispositis armatis: tuberculis parvis plurimis et spinulis quinque seriei internae per totam longitudinem dispersis, tuberculis paucis et spinula unica seriei externae solum in partem distalem congesticis. Tibiis anterioribus subcurvatis, apicem versus dilatatis, in parte distali setis paucis setuliformibus oblectis; articulo tarsorum primo articulis secundo tertioque simul sumptis aequilongo; articulo ultimo quam secundo duplo longiori. Tibiis pedum intermediorum posteriorumque spinulis setuli-formibus in series longitudinales dispositis armatis.

1 ♀, (holotypus) — Sincan, Asia Minor centr.; Dr. J. V. Staněk 1930 lgt. (Mus. Pragense).

Lygaeidae — Aphaninae — Gonionotini.

Gen. *Paraneurocladus* gen. n.

Habitu generali anguste prolongate-ovali; colore generali pallide stramineo-brunneo, nitido.

Capite prolongato, quam in parte interoculari $\frac{1}{3}$ longiori, in dimidio basali parallelo, dimidio capitis ante tuberculos antenniferros recte convergenti; bacculis brevibus, partem tertiam apicalem clypei liberam permittentibus.

Antennis longis, gracilibus, totis pallide-stramineis; ratio articularum singulorum hoc modo disposita est: I:II:III:IV::15:40:20:30; articulis antennarum tribus primis, praeter tomento pallido brevi, setis spinuli-formibus longissimis oblectis. Rostro coxas anticas paulo superante; ratio articularum singulorum hoc modo disposita est: I:II:III:IV::26:24:15:12.

Pronoto in parte basali longitudine sua aequilato, margine anteriori duplo latiori, apicem versus repente coarto; marginibus lateralibus subsinuatis angustissime explanatis, impunctatis; margine anteriori subsinuato, margine basali profunde sinuate excavato; angulis humeralibus sublobi-forme rotundatis, tuberculo parvo infuscato terminatis; pronoto stramineo-brunneo, parte basali plana, linea mediana longitudinali et marginibus lateralibus pallidissimis exceptis; parte pronoti anteriori submarginali subcolli-formi, a disco pronoti

sulco transverso terminata, disperse fusco-punctata; disco pronoti anteriori subconvexo, levi solum utrinque vittae pallidae mediae longitudinalis punctis paucis irregularibus et in parte submarginali laterali una serie punctorum ornato; parte pronoti basali pallida plana tota disperse fusco-punctata.

Scutello basi longitudine paulo latiori, triangulari, marginibus rectis, apice acuto; scutello in parte basali callose convexiusculo trisinuateque excavato, interim apicem versus subtiliter declivi.

Hemielytris membranaeque completis.

Pedibus pallide stramineo-brunneis; femoribus anterioribus valde incrassatis, in lateribus compressis, subtus seriebus duabus longitudinalibus tuberculorum armatis: serie externa tuberculis 5 parvis composita, serie interna ex tuberculis plurimis robustis apicem versus validioribus extracta; tuberculis his omnibus spinuli-formibus, apice fuscis, ante apicem oblique setulosis; tibiis anterioribus valde curvatis, apicem versus dilatatis, in parte inferiori tuberculatis; articulo primo tarsorum posteriorum fere $\frac{1}{3}$ longiori quam articulus secundus et tertius universi.

Segmento nono ante marginem posteriorem subtuberculate producto.

Typus generis: *Paraneurocladus iranicus* gen. et sp. n.

Hoc genus Aphaninarum novum in vicinitatem generis *Neurocladus* Fieb., 1860 ponendum est, sed ab eo differt:

Gen. *Paraneurocladus* nov.

Habitu generali anguste prolongate ovali; colore generali pallide stramineo-brunneo, nitido.

Antennae I:II:III:IV::15:40:20:30.

Rostro coxas anticas paulo superante, I:II:III:IV::26:24:15:12.

Pronoto (♂) in parte basali longitudine suaequilato, duplo latiori quam margine anteriori; pronoto in partem anteriorem convexam et posteriorem planam distincte diviso; marginibus lateralibus angustissime explanatis margine anteriori sinuato; pronoto levi, solum partibus aliquibus punctatis.

Scutello in parte basali convexo, punctato.

Hemielytris, partibus exterioribus corii exceptis, disperse regulariterque punctatis.

Spinulis tuberculisque femorum anteriorum in series duas, exteriorem interioremque dispositis.

Tarsi postici I:II:III::20:6:10.

Segmento nono (♂) ante marginem posteriorem subtuberculate producto.

Gen. *Neurocladus* Fieb.

Habitu generali prolongate ovali; colore generali brunneo vel nigro-brunneo, haud nitido.

Antennae I:II:III:IV::20:48:32:30.

Rostro inter coxas intermedias peritante, I:II:III:IV::25:25:30:18.

Pronoto (♂) in parte basali longitudine sua $\frac{1}{8}$ latiori, duplo latiori quam margine anteriori; pronoto fere toto plano, marginibus lateralibus sublate explanatis; margine pronoti anteriori profunde excavato; pronoto toto punctato-rugoso.

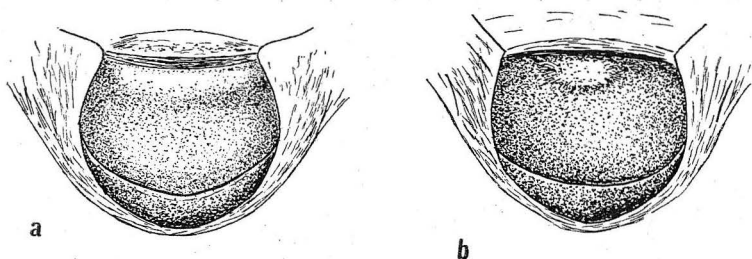
Scutello plano, punctato-rugoso.

Hemielytris totis rugulosis.

Spinulis tuberculisque femorum anteriorum solum in serie interna unica dispositis.

Tarsi postici I:II:III::28:6:8.

Segmento nono (♂) ante marginem posteriorem fere per totam latitudinem covate impresso.



2. Segmenta genitalia ♂ — a *Neurocladus brachiidens* (Duf.), b *Paraneurocladus iranicus* gen. et sp. n.

Paraneurocladus iranicus sp. n.

♂, (holotypus) — longitudo: 7,8 mill.; latitudo in parte pronoti basali: 2,2 mill.

Habitu generali anguste prolongate ovali; colore generali pallide stramineo-brunneo, nitido.

Capite convexo, prolongato, pallide stramineo-brunneo, quam in parte interoculari $\frac{1}{3}$ longiori; in dimidio basali parallelo, dimidio capitis ante tuberculos antennisferros recte convergenti; bacculis brevibus, partem tertiam apicalem clypei liberam permittentibus; clypeo cylindrico, in parte basali discoidali deplanato, parte apicali libera, transverse sulcata, apice ipso obtuse rotundato; oculis magnis, fuscis, diametro illorum toto prominentibus, ad marginem pronoti appropinquantibus; ocellis ad oculos et ad marginem pronoti apte appropinquantibus; tuberculis lateralibus antenniferis obtusis, subprominentibus, ab oculis minus quam illorum diametro remotis; capite pallide stramineo-brunneo, solum clypeo in parte basali subinfusato; toto subtilissime sculpturato setisque paucis longissimis pallidis oblecto.

Antennis longis, gracilibus, totis pallide stramineis; ratio articulorum singulorum hoc modo disposita est: I:II:III:IV::15:40:20:30; articulo primo prolongate ovali, articulo secundo gracili, cylindrico solum in parte apicali subdilato; articulo tertio apicem versus distincte dilatato; articulo ultimo subtilissime coli-formi; antennis totis brevissime pallide tomentoris atque articulo primo articulisque secundo et tertio setis spinuliformibus longissimis brunneis plurimis oblectis.

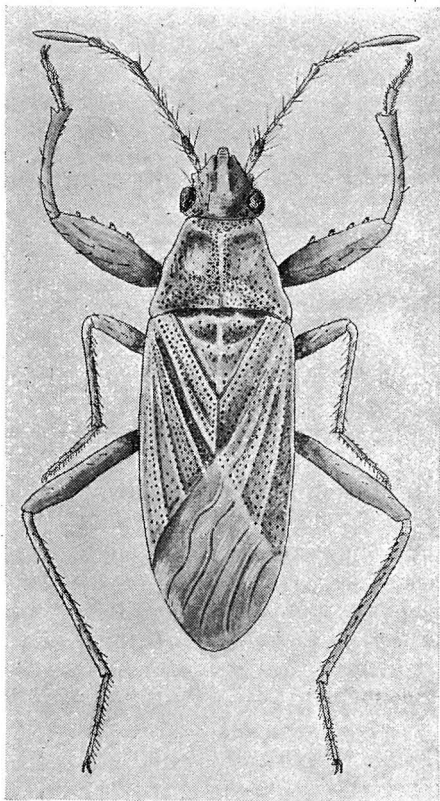
Rostro pallido, articulo ultimo subfusato, coxas anticas paulo superante; ratio articulorum singulorum hoc modo disposita est: I:II:III:IV::26:24:15:12.

Pronoto in parte basali longitudine sua aequilato, margine anteriori duplo latiori, apicem versus repente coarto, marginibus lateralibus subsinuatis angustissime explanatis, impunctatis; margine anteriori subsinuato, margine basali profunde sinuate excavato; angulis humeralibus sublobi-forme rotundatis, tuberculo parvo infusato terminatis; pronoto stramineo-brunneo, parte basali plano, linea mediana longitudinali, margine laterali pallidissima exceptis; parte pronoti anteriori submarginali subcolliformi, a disco pronoti sulco transverso terminata, disperse fusco-punctata; disco pronoti anteriori subconvexo, levi solum utrinque vittae pallidae mediae longitudinalis punctis paucis irregularibus et in parte submarginali laterali una serie punctorum ornato; parte pronoti basali pallida plana tota disperse fusco-punctata.

Scutello basi longitudinem paulo latiori, triangulari, marginibus laterali-bus rectis, apice acuto; scutello in parte basali callose convexiusculo trisinuate-que excavato, interim apicem versus subtiliter declivi; dimidio apicali et linea media longitudinali partis anterioris pallidis; scutello toto, vitta pallida me-diana excepta disperse fusco-punctato.

Sterno acetabulisque pallide stramineo-brunnis; nitido, leviter sculpturato. Tergo stramineo-brunneo.

Hemielytris completis stramineo-brunneis levis, ad marginem interoposte-riorem infuscatis; clavo corioque, parte exteriori corii excepta irregulariter disperse fusco-punctatis. Membrana pallide brunnea, venis pallidis.



3. *Paraneurocladus iranica* gen. et sp. n. — ♂, (holotypus).

Abdomine brunneo, nitido, transverse substriolato; marginibus posteriori-bus segmentorum 6 anteriorum pallidioribus, sulcato-emarginatis. Segmento 9 ante marginem posteriorem subtuberculate producto.

Pedibus pallide stramineo-brunneis: coxis anterioribus tuberculo uno spi-nuli-formi et altero parvo, apice setulosis, armatis; coxis ceteris setis duabus fuscis obsitis. Femoribus anterioribus valde incrassatis in lateribus compressis, subtus seriebus duabus longitudinalibus tuberculorum armatis: serie externa e tuberculis 5 parvis composita, serie interna tuberculis robustioribus plurimis, apicem versus validioribus formata — tuberculis his omnibus spinuli-formibus,

apice fuscis, in parte subapicali oblique setulosis; parte dorsali femorum setis longis paucis pallidis oblecta. Tibiis anterioribus curvatis, apicem versus valde dilatatis; in parte apicali interiori distincte longitudinaliter sulcatis, in parte exteriori subcalcaratis.

Femoribus intermediis in parte interiori seriebus duabus, femoribus posterioribus serie unica tuberculorum parvorum, apice setulosis, armatis; in parte dorsali setis paucis longis oblectis. Tibiis intermediis posterioribusque spinulis, fuscis apicem versus densioribus armatis; tibiis posterioribus praeter his spinulis validis etiam setis dispersis longis oblectis. Tarsis subtus fusco spinulosis, superne setulosis.

	Femur	Tibia	Tarsus		
			I.	II.	III.
Pedes anteriores	55	43	14	5	9
Pedes intermedii	50	53	16	5	8
Pedes posteriores	70	75	20	6	10

1 ♂, (holotypus) — Keredj, Irán, 1934 Gregor lgt. (Mus. Pragense).