

240.

Ludvík Hoberlandt, Praha:

## HETEROPTERA MADAGASCARIENSIA IN MUSEO PRAGENSI III.

## Ad Ploiariinarum cognitionem.

Touto předběžnou zprávou rozšiřuji dosavadní znalost madagaskarských zástupců podčeledi *Ploiariinae*. Madagaskarští zástupci této zajímavé skupiny *Reduviidů* byli dosud známi ze tří rodů:

Rod *Stenolemus* Sign., 1858 se svým značným počtem druhů zaujímá všechny faunistické oblasti; na Madagaskaru jest representován toliko jediným druhem — *Stenolemus madagascariensis* (Westwood), 1844.<sup>1)</sup>

V roce 1906 popsal E. Bergroth podle dvou druhů ze středního Madagaskaru rod *Nesita* Bergr.<sup>2)</sup>, příbuzný indickému rodu *Bagauda* Bergr., 1903 (E. Bergroth pokládá rod *Nesita* Bergr. za příbuzný africkému rodu *Orthunga* Dohrn., 1860, se kterým ho také srovnává — tento rod však nepatří do podčeledi *Ploiariinae*, nýbrž do podčeledi *Saicinae*). Rod *Nesita* Bergr. byl dosud representován dvěma druhy: *Nesita polymorphus* Bergr., 1906<sup>3)</sup> a *N. annulosus* Bergr., 1906.<sup>4)</sup>

Dalším madagaskarským zástupcem této podčeledi jest rod *Ischnonyctes* Stal, 1874, zaujímající v palaearktu podoblast mediterranní, oblast aethiopskou a indoaustalskou. Z Madagaskaru jest dosud znám jediný druh — *Ischnonyctes inermiceps* Bergr., 1906<sup>5)</sup>. V této práci popisují neznámou makropterní samici.

Do těsné příbuznosti madagaskarského rodu *Nesita* Bergr. nutno zařaditi nový rod, který u příležitosti padesátých narozenin pana Doc. Dr. Jana Obenbergera, přednosty zoologického odd. Nár. Musea v Praze pojmenovávám — *Obenbergerium* gen. nov. (genotypus: *O. donativum* sp. n. ♀). Od Bergrothova rodu odlišuje se mohutnými vpřed směřujícími trny na předních acetabulích; přední trochantery nového rodu jsou ozbrojeny pěti trnovitými štětinkami (trochantery rodu *Nesita* nesou jednu štětinku nebo žádnou); přední stehna nového rodu jsou vespod ozbrojena třemi podélnými, rovnoběžnými řadami trnů, zatím co u srovnávaného rodu mají přední stehna řady dvě. Poslední část terga nového rodu jest ozbrojena několika trny — rod *Nesita* má tergum bez jakýchkoliv trnů.

Pro druhy Starého světa rodu *Ghilianella* Spin. (*Gh. matercula* Bergr., *Gh. nutricula* Bergr. ze západní Afriky a *Gh. phasma* Dist. z Indie) utvořil v roce 1916 E. Bergroth nový rod *Schidium* Bergr.<sup>6)</sup> (genotypus *Sch. lemur* Bergr. — Guaiana, Africa). Vzhledem k následujícím popisům několika nových druhů rozšiřuje se fauna Madagaskaru o tento rod. Madagaskarské druhy jsou všeobecně světlejší, jejich přední nohy jsou jednobarevně světle hnědé, bez jakýchkoliv příčných pruhů. Proporce jednotlivých částí těla jsou odlišné. Tyto nové druhy lze navzájem, kromě jiných znaků, rozlišiti tvarem posled-

<sup>1)</sup> Westwood: Proceedings of the Ent. Soc. of London, p. 113, 1844.

<sup>2)</sup> Bergroth: Verhandlungen zool.-bot. Ges. in Wien, LVI, pp. 306—307, 1906.

<sup>3)</sup> Bergroth: l. c., pp. 307—309.

<sup>4)</sup> Bergroth: l. c., pp. 309—310.

<sup>5)</sup> Bergroth: Ann. de la Soc. Ent. de Belgique, L, p. 270, 1906.

<sup>6)</sup> Bergroth: Proceedings of the U. S. Nat. Mus., Vol. LI, pp. 230—231, 1916.

ního tergitu: *Schidium komorousei* sp. n. má poslední tergít dlouhý, skoro rovnoběžný, vzadu široce rovnoměrně zaokrouhlený. Posledním tergitem krátkým, konicky se zúžujícím, na konci úzce zaokrouhleným se odlišuje druh *Schidium pokornyi* sp. n. *Schidium hajni* sp. n. odlišuje se od obou předchozích druhů posledním tergitem vzadu uprostřed značně vykrojeným; jeho kraje jsou v basální třetině zřetelně rozšířeny.

Při této příležitosti nutno vyzdvihnouti vzácné pochopení Ministerstva školství a zásluhy o rozvoj české vědy entomologické sekčního šefa ministerstva školství, pana JUDr. Václava Komorouse, ministerského rady ministerstva školství, pana JUDr. Jana Pokorného a odborového rady ministerstva školství, pana Ing. Vladislava Hajna — výše jmenované druhy jsou připsány ke cti těmto pánům.

#### Conspectus generum madagascariensium subfamiliae Ploiariinae.

1. Tarsis anterioribus distincte biarticulatis; unguiculis duobus aequalibus; femoribus anterioribus subtus per totam longitudinem spinulis, pluribus setuliformibus, armatis. Margine posteriori mesonoti metanotique in parte media spinula una longa armato . . . . gen. *Stenolemus* Sing. 1858.
- Tarsis anterioribus longis, uniarticulatis; femoribus anterioribus subtus spinulis per totam longitudinem (in series duas vel tres dispositis), vel solum in dimidio apicali spinulis (in series duas irregulares dispositis) armatis; trochanteribus inermibus aut spinulis una vel nonnullis armatis 2.
2. Femoribus anterioribus subtus per totam longitudinem spinulis, in series duas vel tres dispositis, armatis; trochanteribus inermibus aut spinulis una vel nonnullis armatis; acetabulis inermibus vel spinula una robusta armatis; tergitis posterioribus inermibus vel spinulis diversis armatis 3.
- Femoribus anterioribus solum in dimidio apicali spinulis in series duas irregulares dispositis, armatis; tibiis subtus spinulis fibuli-formibus armatis vel acubente setulosus. . . . . 4.
3. Acetabulis anterioribus inermibus; trochanteribus inermibus vel spinula una armatis; femoribus anterioribus subtus spinulis in series duas dispositis. Tergitis omnibus inermibus . . . . . gen. *Nesita* Bergr. 1906.
- Acetabulis anterioribus spinula una robusta armatis; trochanteribus spinulis nonnullis armatis; femoribus anterioribus subtus spinulis in series tres parallelas dispositis, armatis. Tergitis quattuor posterioribus spinulis diversis armatis . . . . . gen. *Obenbergerium* gen. n.
4. Tibiis anterioribus subtus spinulis fibuli-formibus in series duas dispositis, armatis . . . . . gen. *Schidium* Bergr. 1916.
- Tibiis anterioribus subtus setis acubentibus, in series duas dispositis, armatis . . . . . gen. *Ischnonyctes* Stal. 1874.

#### ***Nesita madagascariensis* sp. n.**

(Fig. 1—4.)

♀, (*holotypus*), *forma aptera*; long. 14,2 mill.

Corpore elongato, apicem versus, ad segmentum quintum, claviforme dilatato.

Colore generali fusco-brunneo, cum partibus plus minusve pallidioribus.

Capite oblongo, inter oculos transversim profunde arcuateque impresso; ratio partis capitis antecularis cum ratione partis capitis postoculari 25:16;<sup>7)</sup> capite in parte anteculari ad lobos laterales antenniferos sensim regulariter conice coarcto et apice capitis extremo declivi, conice coarcto, apice obtuse terminato; in parte discoidali anteculari, apicem versus discurrente, fusco bifurcato; in parte capitis postoculari, quam in parte anteculari, latiori et basin versus bisinuate coarcto; oculis piceis, magis, prominentibus; capite (in visu laterali) in parte inferiori subconvexo; disco anteriori sensim altiori, altius posito quam pars postocularis; disco anteriori subdeplanato, posteriori convexo, basin versus declivi; capite levissime granulato, brunneo, in parte inferiori distincte infuscato; toto dense brevissimeque, subtus sensim longiore, pallide tomentoso.

Antennis longissimis gracillimisque; ratio articularum singulorum hoc modo disposita est: I : II : III : IV :: 285 : 200 : 57 : 60; articulo primo brunneo, in parte subapicali infuscato, apice ipso pallidissimo; articulo secundo brunneo, parte basali subapicali infuscato, apice ipso pallidissimo; his segmentis duobus primis dense brevissimeque pallide tomentosis, solum partibus apicalibus longiore setulosis; segmentis duobus ultimis piceis, segmento quarto apice subclavato; his ambis longiore setulosis.

Rostro robusto; ratio articularum singulorum hoc modo disposita est: I : II : III :: 10 : 10 : 20; rostro fusco-brunneo, apicibus segmentorum singulorum pallidioribus.

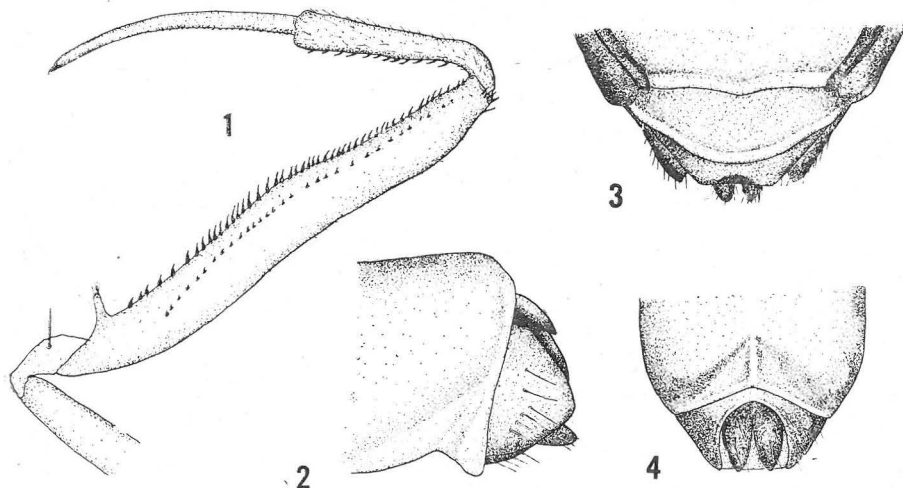
Caput	prosternum	mesosternum	metasternum	abdomen
41	75	37	16	226

Pronoto angusto, in dimidio anteriori apicem versus conice dilatato et in parte apicali extrema subcalloso; in parte basali extrema in collum callosum angustum dilatato, pronoto in parte media per totam longitudinem sulcato; mesonoto in parte anteriori angustissimo, posticem versus distincte conice dilatato, in parte media per totam longitudinem sulcato; metanoto in partibus sublateralibus carinato, in parte media solum in dimidio anteriori longitudinaliter subcarinato. Thorace levissime granulato, brunneo; partibus inferiori lateralibusque infuscatis; toto dense brevissimeque pallide tomentoso.

Tergo apicem versus claviforme dilatato, in segmento sexto latissimo; tergitis 4—6 levissime longitudinaliter bicarinatis; tergo subconvexo, suturis lateralibus longitudinalibus callosis; connexivo angusto suberecto; tergitis tribus primis brunneis, solum basi tergiti primi fusca; tergitis ceteris ultimis opacis, solum in marginibus posterioribus tergitorum singulorum plus minusve brunneo-maculatis. Ventre in parte media per totam longitudinem subcalloso; sternito septimo apicem versus depresso, sed margine posteriori elevato, in parte media longitudinaliter carinato; piceo; partibus mediis marginis lateralis sternitorum singulorum callo parvo, flavo-brunneo ornatis; parte laterali marginis anterioris sterniti sexti macula oblonga, brunnea, utrinque ornato; suturo posteriori segmeti septimi toto brunneo.

<sup>7)</sup> 1 articulus = 0,036 mill.

Segmentis genitalibus ut in figuris (2—4) videtur.



*Nesita madagascariensis* sp. n., ♀ (holotypus) — 1. pes anterior, 2. pars abdominis extrema in visu laterali, 3. in visu dorsali, 4. in visu ventrali.

Pedes anteriores:

Coxa	trochanter	femur	tibia	tarsus
67	16	95	36	45

Coxis angustis; trochanteribus seta una spinuliformi, longa, armatis; femoribus sinuatis, subtus in parte basali uno processu robusto longo, apice spinulato et per totam longitudinem seriebus duabus tuberculorum, apice geniculate oblique spinulatis, armatis: serie externa percurrente, interna, e spinularum minutarum extructa, in prima parte quarta in latus internum femorum sensim incurvata; tibiis apicem versus dilatatis, in parte ventrali spinulis minutis, fibuliformibus armatis, totis breve tomentosis; tarso uniarticulato, subtus spinulis minutissimis, fibuliformibus in parte basali in series duas dispositis, armato.

Coxis trochanteribusque brunneis, femoribus tibiisque fuscobrunneis, sed tibiis in parte basali mediaque pallidiore late annulatis; tarsis brunneis, in parte basali pallidissimis.

Pedes medii:

Femur	tibia	tarsi I—III.
268	365	10

Pedes posteriores:

Femur	tibia	tarsi I—III.
370	575	10

Pedibus brunneis, femoribus posterioribus ante apicem late uno-annulosis, apice ipso pallidissimo; pedibus dense brevissimeque, tarsis longe tomentosis.

1 ♀, (holotypus) et 1 ♀ (paratypus) — Ambandja, Madagascar; 1937 F. Lamberton lgt. Typi in Museo Pragensi conservantur.

Species haec nova in vicinitatem speciei *Nesita polymorphus* Bergr., 1906 ponenda est, sed ab ea differt articulis duobus primis antennarum concoloribus, sine annulis universis. Solum femoribus posterioribus uno-annulosis, interim in specie comparata femoribus posterioribus quinque-, tibiis quattuor-annulosis. Rationibus partium corporis singulorum distincte diversis.

### Genus *Obenbergerium* gen. nov.

Corpore elongato, apicem versus ad tergum quintum conice dilatato (♀).

Capite oblongo, inter oculos transversim sinuate profundeque impresso; parte capitis anteoculari ad lobos laterales antenniferos cylindrica, marginibus lateralibus levissime sinuatis; parte capitis postoculari distincte, quam in parte anteoculari, latiori et basin versus bisinuate coarcta; parte capitis inferiori (in visu laterali) subconvexo; discis capitis anteriori posteriorique fere aequaltis, subdeplanatis.

Pronoto angusto apicem versus bisinuate dilatato et in parte apicali extrema utrinque in tuberculum robustum elevato; in parte basali in collum callosum angustum dilatato; pronoto in parte media longitudinaliter trisulcato, sulcis duobus lateralibus parallelis subdistinctis.

Acetabulis anterioribus spinula valida unica, adunca, antice ad inferum divergenti, armatis.

Mesonoto metanotoque posticem versus dilatato, in parte media longitudinaliter sulcatis.

Angulis lateroposterioribus tergitorum quattuor posteriorum spinula tuberculiforma, flava, posticem divergenti, armatis; iisdem tergitis in partibus submarginalibus mediis suturorum posteriorum, spinula unica robusta obscura, apice flava, postice adunca, armatis. Sternitis singulis abdominis utrinque in parte basali laterali flave callosis.

Abdomine in parte ventrali (in visu laterali) convexo; segmentis duobus posterioribus subdeplanatis, lateribus eorum late, distincte convexe callosis.

Coxis anterioribus longis inermibus; trochanteribus pedum anteriorum setis aliquis spinuliformibus armatis; femoribus in parte ventrali per totam longitudinem spinulis in series tres parallelas dispositis, armatis; tibiis apicem versus dilatatis, longe setosis; tarso uniarticulato, in parte ventrali spinulis minutissimis, fibuliformibus, in parte basali in series duas dispositis, armato; ungiculo unico, adunco.

Hoc genus novum in memoriam 50natalium Domini clarissimi Doc. Dr. Jan Obenberger, entomologi excellenti bohemicus animo devoto denominare volui.

Typus generis: *Obenbergerium donativum* sp. n. (♀).

Genus hoc generi *Nesita* Bergr. 1906 maxime affine, sed ab eo differt:

Gen. *Nesita* Bergr.

Acetabulis anterioribus inermibus.

Trochanteribus anterioribus uni-setosis vel inermibus.

Femoribus anterioribus subtus spinulis in series duas dispositis,

Gen. *Obenbergerium* nov.

Acetabulis anterioribus spinula una robusta, adunca, antice ad inferum divergenti, armatis.

Trochanteribus anterioribus nonnullis setis spinuliformibus armatis.

Femoribus anterioribus subtus spinulis in series tres parallelas dis-

serie externa percurrente, interna in parte basali in latus internum femorum sensim incurvata armatis.

Tergitis, omnibus inermibus.

positis, serie interna laterali in parte tertia prima in latus internum femorum sensim incurvata, armatis.

Tergitis quattuor posterioribus in angulis lateroposterioribus et in partibus mediis submarginalibus posterioribus spinulis diversis armatis.

**Obenbergerium donativum sp. n.**

(Fig. 5—9.)

♀ (*holotypus*), *forma aptera*; long. 16,6 mill.

Corpore elongato, apicem versus ad segmentum quintum conice dilatato.

Colore generali fuscobrunneo, partibus plus minusve infuscato.

Capite oblongo, inter oculus transversim profunde arcuateque impresso; ratio partis capitis anteocularis cum ratione capitis postoculari: : 31 : 20; capite in parte anteoculari ad lobos laterales antenniferos cylindrico, marginibus lateralibus levissime sinuatis; apice capitis extremo declivi, conice coarcto obtuseque terminato; in parte discoidali anteriori apicem versus discurrente pallide bifurcato; parte capitis postoculari, quam in parte anteoculari, latiori et basin versus bisinuate coarcta; oculis magnis, piceis, prominentibus; capite (in laterali visu) in margine inferiori subconvexo; discis capitis anteoculari postocularique fere aequialtis, subdeplanatis; disco postico basin versus levissime declivi; capite toto levissime granulato, fusco-brunneo, partibus lateralibus nigricantibus; toto dense brevissimeque, in parte inferiori sensim longiore, pallide tomentoso.

Antennis longissimis gracillimisque; ratio articulorum singulorum hoc modo disposita est: I : II : III : IV :: 302 : 266 : 35 : 50. Articulo primo brunneo, basi apiceque infuscato; articulo secundo brunneo, apice ipso pallidissimo; segmentis duobus ultimis fortius infuscatis; articulo primo in parte media pseudosuturato et in apice ipso subclavato; segmentis duobus primis dense brevissimeque, duobus ultimis sensim longiore, pallide tomentosis.

Rostro robusto; ratio articulorum singulorum hoc modo disposita est: I : II : III :: 16 : 14 : 20. Articulo primo apicem versus validiori, brunneo, basi infuscato; articulo secundo valido, apicem versus coarcto; fusco, apice pallidiori; articulo ultimo curvato, tenuissimo, toto pallido.

Caput	prosternum	mesosternum	metasternum	abdomen
51	89	37	20	265

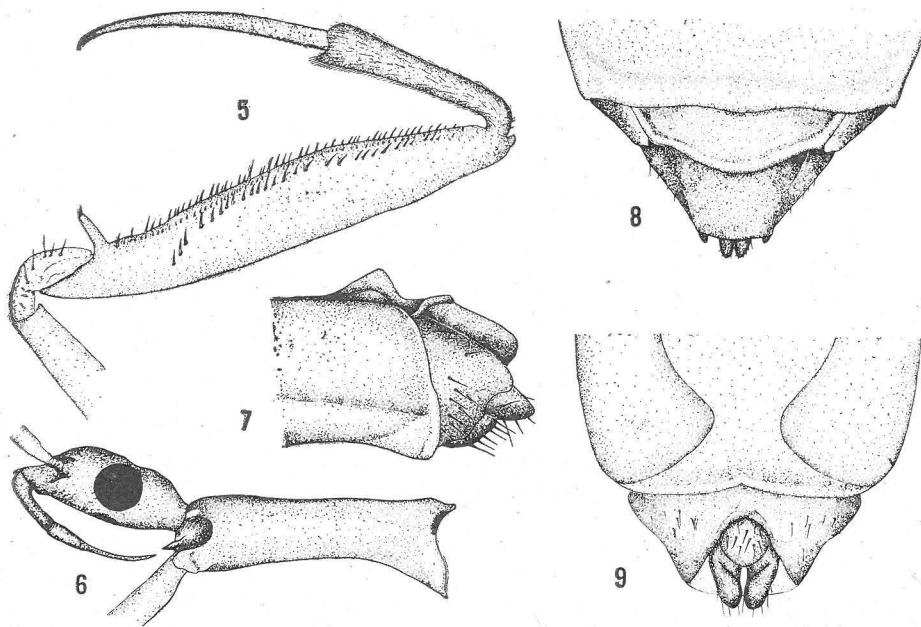
Pronoto angusto, in dimidio anteriori apicem versus dilatato; margine apicali extremo bisinuato et in parte extrema apicali utrinque in tuberculum robustum elevato, in parte media marginis apicalis rotundate depresso; in parte basali in collum callosum angustum, in lateribus transverse subconstrictum dilatato.

Meso- metanotoque posticem versus dilatatis, marginibus lateralibus longitudinaliter anguste callosis; in parte media longitudinaliter sulcatis. Pro- meso- metasternoque levissime granulatis, brunneis, lateribus late infuscatis, dense brevissimeque pallide tomentosis.

Acetabulis anterioribus spinula unica, adunca robusta, flava, basi fusca, antice ad inferum divergenti, armatis.

Tergo apicem versus ad tergitem quintum conice dilatato, deinceps fere parallelo; tergo subconvexo; angulis lateroposterioribus tergitorum quattuor posteriorum spinula tuberculiformi, flava ad apicem divergenti, armatis; in partibus submarginalibus mediis suturorum posteriorum tergitorum horum spinula unica robusta obscura, apice flava, postice adunca, tergitorum ceterorum anteriorum solum tuberculis pallidis armatis; margine posteriori tergiti septimi elevato; tergo fusco-brunneo cum partibus pallidiore marmoratis; suturis tergi longitudinalibus anguste callosis, alterne fusco pallideque maculatis; connexivo angusto, erecto.

Ventre (in visu laterali) convexo; segmentis duobus posterioribus subdeplatis, lateribus eorum late, distincte convexe callosis. Ventre levissime granulato; brunneo, lateribus eius anguste nigricantibus; in partibus anterolateralibus mediis callose flavomaculatis; toto dense brevissimeque tomentoso. Segmentis genitalibus ut in figuris (7—9) videtur.



*Obenbergerium donativum* gen. et sp. n., ♀ (holotypus) — 5. pes anterior, 6. caput et prosternum, 7. pars abdominis extrema in visu laterali, 8. in visu dorsali, 9. in visu ventrali.

Pedes anteriores:

Coxa	trochanter	femur	tibia	tarsus
73	23	105	47	55

Coxis longis, angustis cum lateribus fere parallelis; trochanteribus setis nonnullis, spinuliformibus, longis armatis; femoribus in parte basali ventrali uno processu robusto, longissimo, apice setoso et per totam longitudinem spinulis, in tres series dispositis, serie media e spinulis minutissimis constructa,



serie interna laterali in parte tertia prima in latus internum femorum sensim incurvata, armatis; femoribus pallide bruneis, in dimidio basali duabus maculis oblongis fuscis, prima breviori, ornatis; tibiis apicem versus dilatatis, fusco-brunneis, longe setosis; tarso uniarticulato, subtus spinulis minutissimis, fibuliformibus, in parte basali in series duas dispositis, armato.

Pedes medii:

Femur	tibia	tarsi I—III.
302	451	10

Pedes posteriores:

Femur	tibia	tarsi I—III.
435	648	10

Femoribus brunneis, longitudinaliter inaequaliterque fuscomaculatis vel lineolatis, apicem versus leviter dilatatis, infuscatis sed apice ipso pallidissimo; tibiis basi apiceque dilatatis, apicem versus infuscatis, apice ipso pallidissimo; tarsis brunneis. Pedibus totis tomentosis.

1 ♀ (holotypus) — Vohémar, Madagascar sept. or. (1937, F. Lamberton dgt.). Typus in Museo Pragensi conservatur.

### **Schidium komoroussi sp. n.**

(Fig. 11, 14, 15, 20, 21, 22.)

♂ (holotypus), forma aptera, long. 38,6 mill.

Corpore longissimo, gracillimo, fere parallelo; colore generali pallide-brunneo, apicem versus subinfuscato.

Capite oblongo, inter oculos transversim profunde arcuateque impresso; ratio partis capitis anteriori cum ratione partis capitis postoculari: 29 : 21; capite in parte anteoculari ad lobos laterales antenniferos levissime regulariterque dilatato, parte capitis postoculari, quam in parte anteoculari, latiori, apicem versus levissime bisinuate coarcta; dimidio secundo disci anteriori in parte media longitudinaliter subcarinato; capite (in visu laterali) subtus fere recto, solum in parte media subsinuato; parte capitis anteriori altiori, altius posita quam pars postocularis; disco antico convexo, postico plano. Oculis nigris, minutis, prominentibus. Capite toto levissime granulato; partibus lateralibus discoque postoculari disperse tuberculatis; brunneo.

Antennis longissimis, gracillimis; ratio articulorum singulorum hoc modo disposita est I : II : III : IV : : 483 : 431 : 60 : 80; articulo primo fusco brunneo (apud aliquis exemplaribus in prima parte tertia fusciori bisinuatis), apice ipso pallido; articulo secundo piceo; articulis duobus ultimis piceis; articulis duobus primis dense brevissimeque, articulis duobus ultimis longiore pallide tomentosis.

Rostro robusto; ratio articulorum singulorum hoc modo disposita est: I : II : III : : 15 : 13 : 24; rostro pallide brunneo, articulo primo cylindrico, articulo secundo conice coarcto, articulo ultimo tenuissimo.

Caput	prosternum	mesosternum	metasternum	abdomen
50	130	110	147	634

Pronoto apicem versus dilatato; in parte basali in colum callosum angustum dilatato, hoc collo in margine anteriori late excavato; pronoto in parte apicali



utrinque in tuberculum subplanum elevato; in parte media marginis anteriori subexcavato oblongeque deplanato.

Partibus mesonoti basali apicalique subdilatatis, marginibus lateralibus longitudinalibus sulcatis tuberculatisque.

Basi apiceque mesonoti dilatato; per totam longitudinem quinque carinato tuberculatoque; carinis tribus mediis in parte basali in sulcos permutantibus.

Thorace levissime granulato, subtus lateribusque tuberculis in series longitudinales dispositis oblecto.

Tergo angustissimo, gracillimo, fere parallelo, convexo; toto longitudinaliter irregulariterque punctato-striolato; in parte submarginali laterali per totam longitudinem callose carinato; brunneo, parte basali apicalique infuscato.

Ventre per totam longitudinem in parte media carinato; marginibus posterioribus sternitorum singulorum in parte media plus minusve leviter excavatis.

Margine posteriori segmenti septimi in parte ventrali late subexcavato; margine hoc callose elevato. Tergo ultimo parallelo, marginibus lateralibus subsinuatis, apice late rotundato.

Tergo segmenti octavi brevi, margine posteriori profunde late excavato; angulis lateroanterioribus posterioribusque in tuberculos longos longitudinales productis. Marginibus lateroposterioribus rotundatis, margine ventrali anguste, profunde excavato.

Segmento nono palma-formi, processu apicali conice producto, apice ipso cylindrico.

Processibus lateralibus phallosomae triangulariter acute, subsinuate productis.

Hamis copulatoriis longis, in dimidio geniculatis; dimidio basali angusto, parallelo; dimidio apicali claviforme dilatato, marginibus lateralibus subsinuatis, apice tuberculato terminatis.

Pedes anteriores:

Coxa	trochanter	femur	tibia	tarsus
160	25	225	60	32

Coxis disperse brevissime setosis; trochanteribus inermibus; femoribus longis, in dimidio basali inermibus, in dimidio apicali spinulatis: spinulis his in duas series irregulares dispositis; serie externa e spinulis validis, ex quarum tribus aequilongis remotis longissimis, extracta; serie interna e spinulis minutis, ex quarum solum primis longioribus inaequalibus, extracta. Tibiis subtus spinulis tuberculiformibus minutis, pallidis apice infuscatis aequalibus, praeterea setis erectis armatis, apice ipso longe setoso. Tarso uniarticulato, curvato, subtus spinulis fibuliformibus minutissimis setisque longis erectis armato. Unguiculus unico, adunco. Pedibus anterioribus unicolore pallide brunneis.

Pedibus mediis posterioribusque fuscis; femoribus in parte subapicali pallide uni- vel subdistincte biannulatis; tibiis in parte subbasali plus minusve distincte uni- vel biannulatis. Pedibus totis setis spinuliformibus minutis pallidis armatis; tarsis longe setosis.

♀ (*allotypus*), *forma aptera*; *long.* 40,6 *mill.*

♂♂ simillima, sed ab iis connexivo plus minusve latiori, sculptura corporis toti plus minusve fortius granulata vel striolata differt. Segmentis genitalibus ut in figuris 19, 20, 21 videtur.

Species haec nova in honorem domini clarissimi, JUDr. Václav Komorous, de studio entomologico optime merito, denominata.

1 ♂ (*holotypus*) et 1 ♀ (*allotypus*) — Vohémar, Madagascar sept. or.; 5 ♂♂ et 3 ♀♀ (*paratypi*) — Vohémar; 5 ♂♂ (*paratypi*) — Ambandja; 2 ♂♂ (*paratypi*) — Ambodivoniho env. de Vohémar; 1 ♂ (*paratypus*) — Ampanefena, Madagascar; 1937, F. Lamberton lgt. Typi in Museo Pragensi et in Coll. mea conservantur.

### **Schidium pokornyi sp. n.**

(Fig. 10, 12, 16, 17; 23, 24, 25.)

♂, (*holotypus*), *forma aptera*; *long.* 34,3 *mill.*

Corpore longissimo, gracillimo, fere parallelo; colore generali griseo-brunneo, apice fusco.

Capite oblongo, inter oculos transversim subarcuate impresso; ratio partis capitis anteoculari cum ratione partis capitis postoculari :: 34 : 16; parte capitis anteoculari ad lobos laterales antenniferos levissime dilatata parte capitis postoculari, quam in parte anteoculari, latiori, apicem versus bisinuate coarcta; parte anteoculari apte ante impressionem transversam longitudinaliter breve impressa; capite subtus recto; discis capitis ambis aequaltis, planis. Oculis fuscis minutis, prominentibus. Capite toto levissime granulato, griseo-brunneo; toto disperse pallide tuberculato.

Antennis longissimis gracillimisque; ratio articulorum singulorum hoc modo disposita est: I : II : III : IV : : 465 : 388 : 10 : 80. Articulo primo fusco-brunneo apice ipso subclavato pallidissimoque; articulo secundo toto fusco; articulis duobus ultimis pallidioribus; articulo ultimo apice longe subclavato; articulis tribus ultimis distincte gracilioribus quam articulo primo; antennis totis dense brevissimeque pallide tomentosis.

Rostro robusto, pallide brunneo; ratio articulorum singulorum hoc modo disposita est: I : II : III : : 15 : 13 : 26.

Caput	prosternum	mesosternum	metasternum	abdomen
50	108	102	125	567

Pronoto in dimidio anteriori apicem versus conice dilatato, sed post medium basin versus repente coarcto; pronoto in parte apicali extrema utrinque in tuberculum parvum excavato; parte pronoti basali in colum callosum angustum dilatato; hoc callo antice excavato in parte media longitudinaliter carinato.

Meso- metanotoque basin versus fortiter dilatatis, marginibus longitudinaliter callosis, partibus mediis longitudinaliter sulcatis.

Thorace toto levissime granulato; prosterno tuberculato, partibus lateralibus callosis; mesosterno oblique fortiter striolato, striolis his in quattuor series longitudinales dispositis; metasterno tuberculato.

Tergo levissime granulato, in parte tertia ultima punctato-striolato; tergo brunnescenti. Connexivo angustissimo.

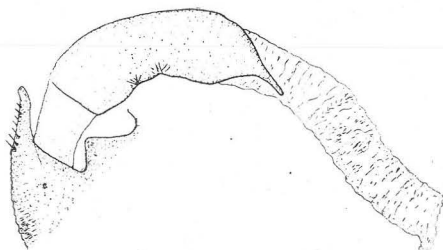
Ventre levissime granulato, in partibus lateralibus plus minusve distincte tuberculato; ventre per totam longitudinem acute pallide carinato; sternito septimo apicem versus dilatato, parte apicali elevato. Corpore toto cum partibus plus minusve brevissime pallide tomentosis. Tergo ultimo apicem versus conice coarcto, apice ipso anguste rotundato.

Pedes anteriores:

Coxa	trochanter	femur	tibia	tarsus
150	20	203	55	30

Pedibus anterioribus simillimis ut in specie praecedenti, sed femoribus praeter spinulis longe setosis.

Pedibus intermediis posterioribusque brunneis; femoribus in parte apicali distincte pallide biannulatis; tibiis fuscioribus partibus basalibus distincte pallide biannulatis. Pedibus totis setis spinuliformibus minutis pallidis armatis; tarsis longe setosis.



*Schidium pokornyi* sp. n., ♂ (holotypus) — penis.

♀, (allotypus), forma aptera; long. 38,2 mill.

♂♂ simillima sed ab iis connexivo plus minusve latiori, sculptura corporis toti plus minusve fortius granulata vel striolata differt. Segmentis genitalibus ut in figuris 23, 24, 25 videtur.

Speciem hanc novam in honorem dom. JUDr. Jan. Pokorný denomino.

1 ♂, (holotypus) — Ambanja, Madagascar; 1 ♀ (allotypus), 1 ♂ et 5 ♀♀ (paratypi) — Vohémar, Madagascar sept. or.; 1937, F. Lamberton lgt. Typi in Museo Pragensi et in Coll. mea conservantur.

### ***Schidium hajni* sp. n.**

(Fig. 13, 18, 19.)

♂, (holotypus), forma aptera; long. 36,4 mill.

Corpore longissimo, gracillimo, fere parallelo; segmentis genitalibus subdilatatis. Colore generali fusco-brunneo.

Capite oblongo, inter oculos transversim impresso; ratio partis capitis anteoculari cum ratione partis capitis postoculari : 32 : 25; capite in parte anteoculari ad lobos laterales antenniferos levissime dilatata; parte capitis postoculari, ut parte anteoculari, aequilata; parte postoculari subsinuate coarcta; disco

anteriori bifurcato; capite (in visu laterali) subtus recto; discis capitis anteculari postocularique aequalitis; disco antico convexo, postico plano, basin versus declivi. Oculis nigris, parvis prominentibus. Capite toto levissime granulato, partibus lateralibus discisque tuberculatis.

Antennis longissimis gracillimisque; ratio articularum singulorum hoc modo disposita est: I : II : III : IV : : 435 : 365 : 45 : <sup>s)</sup>; totis fuscis, apice segmenti primi pallido; totis brevissime pallide tomentosis

Rostro robusto; ratio articularum singulorum hoc modo disposita est: I : II : III : : 15 : 10 : 26; colore fusco-brunneo.

Caput	prosternum	mesosternum	metasternum	abdomen
57	110	100	140	605

Pronoto apicem versus conice dilatato; pronoto in parte apicali extrema utrinque in tuberculum parvum excavato; margine apicali profunde excavato et rotundate depresso; parte pronoti subbasali in collum callosum angustum dilatato; hoc callo antice excavato; pronoto toto levissime granulato disperse tuberculato.

Mesonoto basin versus dilatato, lateribus tuberculato-carinatis, parte media basali longitudinaliter subcarinato.

Metanoto basin apicemque versus dilatato, lateribus tuberculato-carinatis, in parte media per totam longitudinem sulcato; toto levissime granulato, in parte apicali utrinque striolato.

Sterno levissime granulato; prosterno tuberculato, his tuberculis in series regulares longitudinales dispositis; meso- metasternoque in partibus mediis oblique fortiter striolatis, mesosterno cum partibus tuberculatis.

Tergo longitudinaliter, apicem versus fortius, striolato; cum partibus nigricante marmoratis. Connexivo angustissimo.

Ventre granulato-striolato, in parte media per totam longitudinem carinato, fusco-brunneo, lateribus nigricantibus. Corpore cum partibus plus minusve dense brevissime pallide tomentoso. Tergo ultimo subparallelo, margine posteriori in parte media profunde excavato; marginibus lateralibus in parte tertia basali dilatatis.

Pedes anteriores:

Coxa	trochanter	femur	tibia	tarsus
160	20	210	56	30

Pedibus anterioribus simille, ut in speciebus praecedentibus, constructis.

Pedibus intermediis posterioribusque fuscobrunneis; femoribus in parte apicali, tibiis in parte basali pallidioribus, Pedibus totis setis spinuliformibus minutis armatis; tarsis longe setosis.

Species haec nova in honorem dom. Ing. Vladimír Hajn denominata.

1 ♂, (holotypus) — Vohémar, Madagascar sept. or.; 1937. F. Lamberton lgt. Typus in Museo Pragensi conservatur.

<sup>s)</sup> Articulus ultimus antennarum abest.

Conspectus specierum madagascariensium generis *Schidium* Bergr. (♂♂).

1. Margine posteriori tergiti ultimi in parte media distincte excavato; lateribus subparallelis, in parte tertia basali dilatatis. .... *hajni* sp. n.
- Margine posteriori tergiti posteriori haud excavato, plus minusve late rotundato. .... 2
2. Margine posteriori tergiti ultimi anguste rotundato; lateribus conice distincte coarctis. .... *pokornyi* sp. n.
- Margine posteriori late rotundato; lateribus parallelis, subsinuatis. .... *komoroui* sp. n.

**Ischnonyctes inermiceps** Bergr., 1906.

(Fig. 26, 27, 28.)

♀, forma macroptera; long. 18,5 mill.

Corpore elongato, fere parallelo. Colore generali fusco-brunneo.

Capite oblongo, inter oculos transversim arcuate impresso; ratio partis antecularis cum ratione partis capitis postoculari: : 23 : 18; capite in parte anteculari ad lobos laterales antenniferos subcoarcto, apice ipso obtuse terminato; parte capitis postoculari, quam in parte anteculari latiori, apicem versus bisinuate fortius coarcto; oculis minutis, piceis, prominentibus; capite (in visu laterali) subtus recto; discis aequalitis; disco anteriori subdeplanato, postoculari plano; capite fusco-brunneo, lateribus nigrovittatis, disco postoculari praeter his vittis etiam vitta utrinque sublaterali subinfusata ornato.

Antennis longissimis, gracillimisque; ratio articulorum singulorum hoc modo disposita est: I : II : III : IV : : 232 : 193 : 9 : 9<sup>9)</sup>; articulo primo apicem versus subdilatato, fusco-brunneo, apice ipso pallidiori; articulo secundo tenuiori, fusco-brunneo, apice ipso pallidiori, in parte basali setis longis erectis, in parte apicali setis acubantibus oblecto; segmento tertio fusco.

Rostro tenuiori; ratio articulorum singulorum hoc modo disposita est: I : II : III : : 12 : 12 : 14; articulis singulis cylindricis, brunneis apicibus pallidioribus.

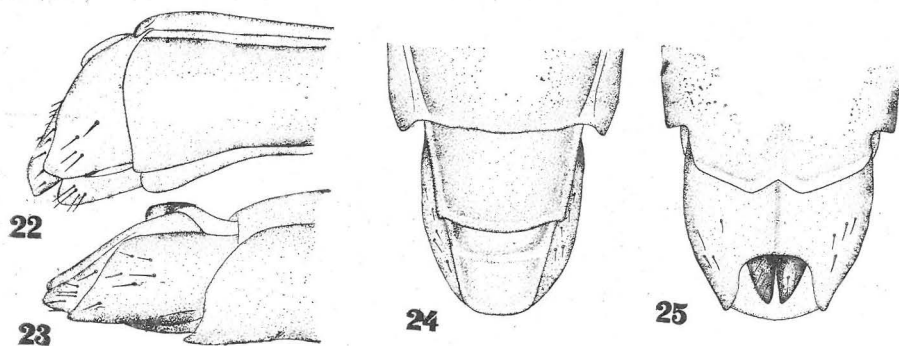
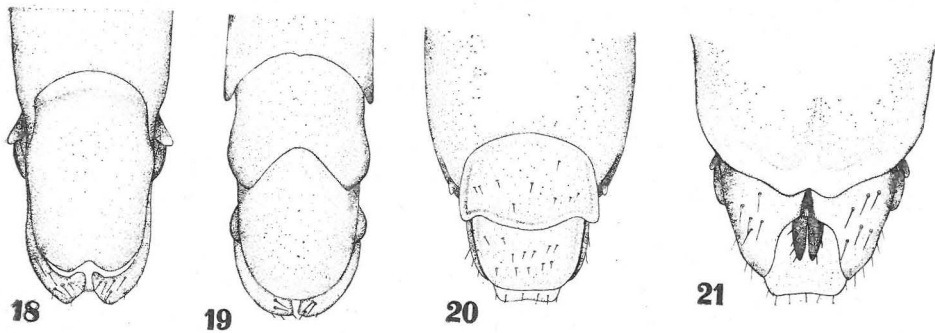
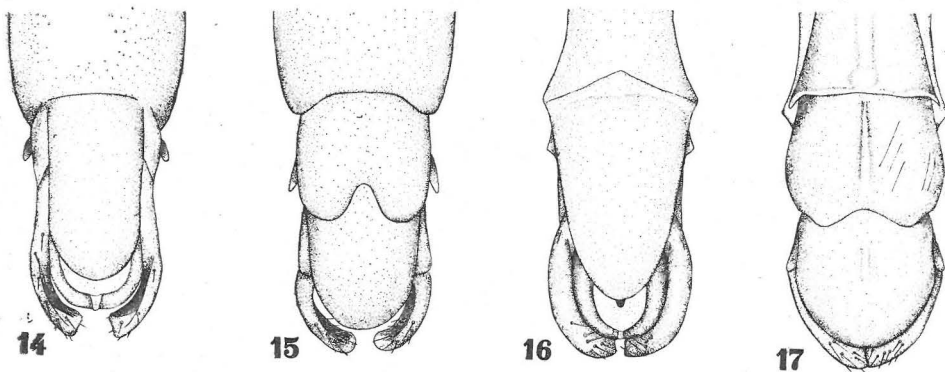
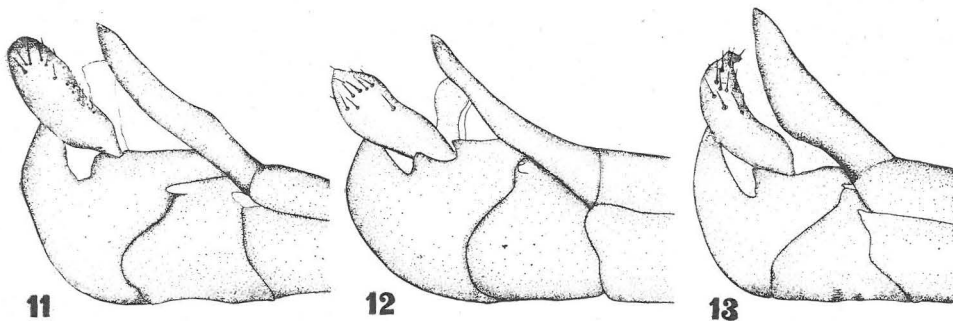
Caput	prosternum	metasternum	mesosternum	abdomen
41	70	60	35	308

Pronoto apicem versus conice subsinuate dilatato, in parte pronoti apicali extrema utrinque in tuberculos duos elevato; margine apicali profunde excavato; parte basali subcalose repente dilatata; pronoto in parte media longitudinaliter subsulcato.

<sup>9)</sup> Articulus ultimus antenarum abest.

**Tabulae explicatio:**

*Schidium komoroui* sp. n., ♂ (holotypus) — 11. pars abdominis extrema in visu laterali; 14. in visu dorsali, 15. in visu ventrali; ♀ (allotypus). — 20. pars abdominis extrema in visu dorsali, 21. in visu ventrali, 22. in visu laterali. — *Schidium pokornyi* sp. n., ♂ — 12. pars abdominis extrema in visu laterali, 16. in visu dorsali, 17. in visu ventrali; ♀ — 23. pars abdominis extrema in visu laterali, 24. in visu dorsali, 25. in visu ventrali. — *Schidium hajni* sp. n., ♂ 13. pars abdominis in visu laterali, 18. in visu dorsali, 19. in visu ventrali.



Mesonoto in parte laterali longitudinaliter sulcato, in parte basali inter hemielytra triangulariter producto.

Sterno levissime granulato, fusco-brunneo.

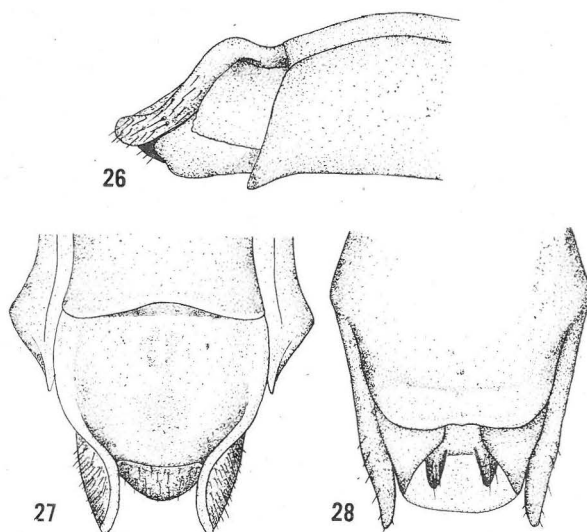
Hemielytris partem mediam abdominis attingentibus.

Abdomine parallelo; tergo punctato-striolato, fusco-brunneo, cum partibus infuscatis; connexivo angusto. Ventre punctato-striolato in parte media per totam longitudinem carinato; sternito septimo apicem versus subdilato; in parte posteriori submarginali transverse subdepresso; margine posteriori ipso elevato, in parte media subexcavato; angulis lateroposterioribus nitidis. Tergito octavo postice in lobos laterales longissimos contortos, nitidos producto; margine posteriori subrecto. Segmento nono in margine posteriori dorsali rotundato, in parte ventrali profunde excavato (fig. 26, 27, 28).

Pedes anteriores:

Coxa	trochanter	femur	tibia	tarsus
91	15	131	44	25

Coxis apicem versus subdilatis, fuscis, hic et illic pallide marmoratis; femoribus in parte apicali spinulis, in duas series irregulares dispositis, pallidis, apice infuscatis, minutis et paucis longissimis, armatis; tibiis apice decurvatis,



*Ischnonyctes inermiceps* Bergr., ♀ — 26. pars abdominis extrema in visu laterali, 27 in visu dorsali, 28. in visu ventrali.

subtus una serie tuberculorum obtusorum et apice fasce setularum armatis; tarso unico, curvato, subtus setis acubentibus, in series duas dispositis oblecto; femoribus fusco-brunneis, tribus annulis obliquis irregularibus pallidis ornatis;



tibiis fusco-brunneis, in parte basali annulo angusto, in parte media annulo lato pallido ornatis; tarso fusco-brunneo, solum in parte quinta basali pallido.

Pedibus mediis fusco-brunneis; femoribus annulis sex angustis pallidis ornatis; tibiis in parte tertia basali annulis tribus angustis pallidis ornatis.

Pedibus posterioribus brunneis; femoribus annulis sex transversis pallidis, tibiis in parte basali annulis duobus, plus minusve distinctis, ornatis.

1 ♀ — Vohémar, Madagascar sept. or., 1937 F. Lamberton lgt. (Mus. Pragense).

---