

235.

Doc. Dr. Jan Obenberger:

**DE GENERIS MELOBASIS CAST. ET GORY SPECIEBUS NOVIS.
(COL. BUPR.)**

**NOVÉ DRUHY RODU MELOBASIS CAST. ET GORY.
(COL. BUPR.)**

V této práci podávám řadu diagnos nových forem rodu *Melobasis* Cast. et Gory z Austrálie. V Australii tento rod, příbuzný našim *Melanophilám* a *Chalcogeniím* nahrazuje pestré druhy rodu *Anthaxia*, které, až na jedinou výjimku, tomuto kontinentu chybí. Druhy tohoto rodu jsou většinou neobyčejně úhledné a krásné a představují pravé skvosty mezi drobnými krasci. Vyznačují se neobyčejně nádhernými a jiskřivými barvami, lysým a hladkým tělem a mnoho druhů má na krovkách rozmanité přenádherné ornamenty. Jelikož tato kresba je značně variabilní, ježto různí autoři nadto tyto variety přehlíželi a ježto zbarvení je zde jedním z hlavních znaků, jest systematika těchto zvířat velmi obtížná a nesnadná. Veškeré typy zde popsanych forem uloženy jsou v mé sbírce v našem museu.

*

1. *Melobasis cupreovittata* ab. *univittata* n.

Hab.: Australia mer.: Gowlerstown.

Maculis tribus aureoviridibus vittiformibus elytrorum conjunctis atque fasciam solam longitudinalem sinuatam efficientibus a typo diversa.

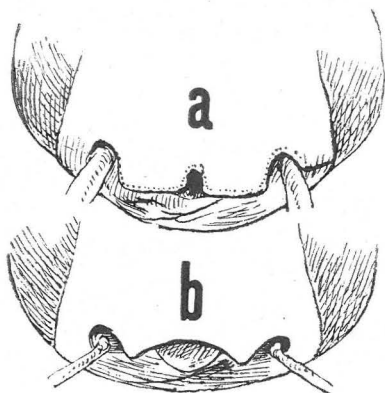
2. *Melobasis epistomalis* n. sp.

Hab.: Queensland.

Long.: 13; lat.: 4,8 mm.

Corpore subtus brunneoaenescente, metallico, glabro. Elytris vage tricotatis, costis ambobus discalibus solis magis prominulis, costa externa evanescente et subobliterata. Capite lato, oculis satis prominulis, fronte lata, plana, dense, confertim, subtiliter punctata, sparse, satis longe griseopubescente, epistomate antice recte truncato, medio incisione parvula, sed profunda notato itaque ab omnibus speciebus similibus valde diversa. Antennis gracilibus, longis, ab articulo quarto longe dilatatis, parte interna arcuatim modice subdilatata, articulo tertio illo secundo $1\frac{1}{4}$ longiore. Thorace longitudine $1\frac{2}{3}$ latiore, antice bisinuato, angulis anticis acutis, lateribus a basi usque ad tertiam partem basalem subparallelis, dein versus anticem arcuatim attenuatis, superficie nitida, valde aequaliter convexa, medio sparsius, versus latera confertim punctata, carina laterali recta, epipleuris thoracis sparse, longe griseopubescentibus. Scutello parvulo, transverso. Elytris thorace valde latioribus, latitudine circiter $2\frac{1}{3}$ longioribus, humeris rotundatis, lateribus usque ad medium parallelis, dein versus apicem longe arcuatim attenuatis, lateribus serratis, apicibus anguste separatum rotundatis, superficie nitida, dense, paullo inaequaliter subtiliter, versus latera confertim punctata, costis 1, 2 angustis, laevibus, impunctatis; abdominis apice bidentato. Abdomine sparse longe griseopubescente, pedibus concoloribus, gracilibus, tarsis cuprescentibus, articulis ultimis virescentibus.

Species haec colore superficiei illam speciem bene notam *M. costiferam* Boisd. imitat; ab illa atque ab omnibus speciebus similibus (*vertebralis* Carter, *nervosa* Boisd., *costifera* J. Thoms., *Lathamii* Hope etc. forma inusitata epistomatis diversa. Robustior et brevior quam *M. costifera* Boisd., elytris latoribus.



a = epistomatis forma apud speciem *Melobasis epistomalis* m. — b = apud *Melobasis costiferam* Boisd.

Tvar epistomu u: a = *Melobasis epistomalis* m. — b = *Melobasis costifera* Boisd.

3. *Melobasis nigriventris* n. sp.

Hab.: »Australia«. (Localitas distinctior ignota, verisimiliter Australia bor.).

Long.: 11,5; lat.: 4,5 mm.

Corpore oblongo, valde convexo, ovali, supra laevigato et glabrato, capite thoraceque nigris, paullo aenescens, elytris nitidis, purpureoaeeneis, scutello violascente. Corpore subtus nigroviolaceo, nitido, solum sparse et parum conspicue piloso. Capite lato, medio inimpreso, fronte plana, confertim, dense, subtiliter punctulata, epistomate antice leviter arcuatim emarginato. Antennis nigris, satis brevibus, articulis 3 et 4 longitudine subaequalibus. Thorace leviter campanuliformi, in basi summum latitudinis attingente, angulis basalibus acutis, a basi lateribus in linea leviter sinuatim arcuata versus anticem attenuatis, margine antico bisinuato, superficie aequaliter convexa, satis subtiliter, versus latera magis confertim punctata, carina laterali a latere visa recta. Scutello parvo semicirculari. Elytris latitudine baseos circiter $2\frac{1}{2}$ longioribus, usque ad medium parallelis, dein versus apicem longe, in linea arcuata attenuatis, acute serratis, apicibus satis anguste separatim rotundatis et subtiliter denticulatis. Superficie nitida, in parte suturali sparse et subtilissime, versus latera confertim et fortius punctata, sculptura elytrali seriali e sulcis longitudinalibus uti apud illam *M. cuprinam* Kerr. composita, sulcis et carinis in parte laterali dense punctata oblitteratis et evanescentibus, sulcis et intervallis subelevatis angustis in parte suturali sola distinctis. Corpore subtus valde nitido, pedibus obscure violascentibus, tarsis nigroviridibus. Sternito anali apice bidentato.

4. *Melobasis conicicollis* n. sp.

Hab.: Queensland.

Long.: 10; lat.: 3,5 mm.

Species e vicinitate *M. viridiceps* E. Saund. Corpore elongato, postice satis convexo, corpore supra obscure aeneo, leviter virescente, corpore subtus magis cupreo-aeneo, pilis subtilibus satis densis, brevibus tecto. Capite lato, oculis satis convexis, fronte plana, confertissime, subtiliter punctata, vertice quam apud speciem *M. viridiceps* E. Saund. angustiore; fronte solum inconspicue sparse pilosa. Antennis viridicyaneis. Thorace longitudine $1\frac{2}{3}$ latiore, in basi summum latitudinis attingente, a basi versus anticem primo minus fortiter, a medio fortius, conice attenuato, superficie aequaliter convexa, medio minus dense, versus latera confertim et transverse strigose punctata, margine anteriori bisinuato, angulis anticis productis et acutis, carina laterali recta. Scutello parvo. Elytris multo quam apud *M. viridiceps* E. Saund. convexioribus, versus apicem valde attenuatis, aequaliter convexis, latitudine circiter $2\frac{1}{2}$ longioribus, usque ad medium parallelis, dein versus apicem in linea longe arcuata attenuatis, satis fortiter serrulatis, apicibus anguste separatim rotundatis et denticulatis. Superficie valde aequaliter convexa, multo quam apud speciem citatam sparsius et subtilius punctata, punctis versus latera et versus posticem fortioribus et subrugatis, transverse subconfluentibus, costis sulcis vel seriebus punctorum nullis, punctis omnibus irregulariter dispositis, duplo sparsius quam in thorace disseminatis. Corpore subtus nitidiore, pedibus satis gracilibus, tarsis cyanescentibus.

5. *Melobasis prominens* n. sp.

Hab.: Australia: Melbourne.

Long.: 10; lat.: 4 mm.

Corpore robusto, satis convexo, supra glabro, valde nitido, ovali, longitudinali. Capite, thorace, corpore subtus, pedibus, laete smaragdineis, elytris atque duabus maculis magnis thoracis, in disco utrimque a basi usque fere ad anticem productis, in medio linea angusta longitudinali smaragdinea separatim purpureoviolaceis. Capite lato, aequaliter convexo, oculis parum prominulis, fronte plana, confertissime, densissime valde aequaliter punctata, epistomate leviter sinuato, parte interoculari frontis longitudine haud latiore, fronte versus verticem recte et satis fortiter attenuata, vertice valde lato, antennis gracilibus articulis duobus basalibus smaragdineis, caeteris nigrocuprescentibus, articulis tertio et quarto longitudine subaequalibus. Thorace antice satis leviter bisinuato emarginato, angulis anticis acutis; thorace longitudine circiter $1\frac{3}{4}$ latiore, in basi summum latitudinis attingente, forma campanuliformi, angulis posticis acutis, lateribus versus anticem in linea sinuata satis fortiter attenuatis, superficie aequaliter convexa, fortiter, confertim, aequaliter, versus latera densius et subtilius punctatis, sine ullis rugis vel strigis, sculptura valde regulari. Carina laterali recta. Maculis ambobus purpureis thoracis magnis, antice a margine antico solum anguste separatim, elongatis, linea auroviridi media separante angusta. Scutello parvo, smaragdineo. Elytris thorace paullo latioribus, usque post medium parallelis, dein versus apicem longe arcuatim attenuatis, serratis, apicibus satis late separatim rotundatis et denticulatis, superficie nitida, aequaliter convexa, in parte suturali subtiliter, sparse, versus latera confertim et subconfluentem, multo fortius punctata, elytris satis vage, satis dense longitudinaliter sulcatis et anguste, plane subcarinatis, sculptura hac solum in parte dis-

cali (intervallis circiter quinque in parte utroque) distinctiore, sed valde vaga, sulculis et carinulis modice delimitatis, versus latera omnino evanescentibus. Pedibus smaragdineis, tibiis intermediis paullo incrassatis.

Species pulchra et robusta, iam propter colorem facile dignoscenda.

6. *Melobasis Victoriae* n. sp.

Hab.: Victoria: Geelong.

Long.: 12—13; lat.: 4—5 mm.

Species elongata, postice satis acuminata, supra satis deplanata, corpore subtus in mare viridi, in femina cupreopurpurea, pedibus maris viridibus, feminae purpureis. Corpore supra laete viridi vel smaragdineo, thorace in mare aureovirescente. Capite confertim punctato, vertice satis lato, fronte plana, solum sparse pilosa, epistomate arcuato et solum leviter emarginato, antennis satis longis, gracilibus, viridibus, in femina obscurioribus, articulis 3 et 4 longitudine subaequalibus; thorace plane convexo, antice fortiter bisinuatim emarginato, angulis anticis acutis longitudine plus quam $1\frac{1}{2}$ latiore, lateribus usque ad medium subparallelis, dein versus anticem arcuatim rotundatis et attenuatis, aequaliter sculptis, fortiter, disco medio satis sparse, versus latera dense confertim et paullo subtilius punctato, nitido. Scutello parvulo, rotundato. Elytris laete metallicis, viridibus, margine lateroposteriori elytrorum purpureo-violaceo marginato. Elytris thorace paullo latioribus, latitudine $2\frac{1}{2}$ longioribus, usque ad medium parallelis, dein versus apicem fere recte, longe attenuatis, serratis, apicibus angustis et acuminatis, superficie plane convexa, dense plane sulcatula, intervallis leviter convexis, angustis, punctis in parte suturali subtilibus et sparsis, versus latera fortioribus, convexis et subconfluentibus, pedibus gracilibus.

Ab aliis speciebus viridibus (uti: *simplex* Germ., *cuprifera* G. etc.) iam forma longa et depressa atque sculptura valde diversa.

7. *Melobasis obscurella* var. *chalcosoma* n. var.

Hab.: New South Wales: Gowlerstown (Odewahn).

A forma typica corpore robustiore, subtus laete cupreopurpureo, supra purpurascente, vertice latiore, thorace robustiore, lateribus minus rotundatis, in parte basali fere parallelis, punctis lateraliter fortioribus, elytris convexionibus et longioribus, usque ad tertiam partem apicalem parallelis, multo fortius, dense striatopunctatis, postice latius separatim rotundatis divergens.

8. *Melobasis picticollis* var. *signatipennis* n. var.

Hab.: New South Wales: Gowlerstown (Odewahn).

A typo sutura elytrorum a quarta parte basali usque ad apicem atque macula vittiformi in quarta parte basali elytrorum, post vittam thoracis posita (cum basi nullo modo iuncta) divergens.

9. *Melobasis Naias* n. sp.

Hab.: New South Wales.

Long.: 5, 8; lat.: 2 mm.

Species parva, elongata, laete aureoviridis, sine ullis maculis thoracis vel elytrorum. Illae *M. picticollis* Carter similis (cum exemplaribus ab auctore determinatis comparata!); ab hac specie simili, uti sequitur divergens: minor,

nitidior, gracilior, magis parallela, corpore toto angustiore et magis convexo. Fronte latiore, confertim punctulata; thorace lateribus magis rotundatis, versus anticem minus attenuatis, medio fortius, sed multo sparsius, lateribus densius et fortius punctatis, scutello minore, oculis magis prominulis. Elytris angustioribus et longioribus, versus apicem longius attenuatis, fortius et distinctius longitudinaliter striatis et carinulatis, punctis fortioribus; praecipue sculptura partis exterioris elytrorum valde fortiori, haud punctata, sed potius transverse squamuloso strigose-rugosa. Antennarum articulis posterioribus subquadratis.

10. *Melobasis candens* n. sp.

Hab.: Australia (localitas ignota).

Long.: 8,2, lat.: 2,8 mm.

Species splendida, supra et subtus laete viridis, in elytris nitore forticyaneo. Capite confertim subtiliter punctato, antennis nigroaeneis, articulis secundo et tertio subaequalibus, oculis magis quam apud *M. picticollem* Carter prominulis, prothorace magis conico, concolori, lateribus a basi versus anticem in linea fere recta attenuatis, elytris longioribus, versus apicem longius attenuatis, fortius punctatosulcatis et subcarinatis, punctis fortioribus, sculptura squamulosestrigose rugosa partium lateralium multo grossiore, scutello brevior, lobo antico thoracis minus producto.

11. *Melobasis semimarginata* n. sp.

Hab.: Australia: Melbourne. Victoria.

Long.: 8,5—11, lat.: 3,4—3,7 mm.

Species satis convexa, elongata, robustior. Supra et subtus splendide smaragdinea vel aureoviridis, nitidissima, margine angusto lateroposteriori elytrorum purpureo. Colore supra illae *M. Victoriae* m. valde similis, sed corporis forma et signis aliis valde divergens atque potius cum illa *M. obscurella* J. Thomson comparanda. Capite lato, fronte plana, densissime punctulata, glabra, epistomate late plane arcuatim emarginato, antennis smaragdineis, vertice lato, oculis modice convexis. Thorace longitudine circiter $1\frac{2}{3}$ latiore, antice profunde bisinuato, lobo medio antico lato, angulis anticis acule productis, lateribus arcuatis, in medio summum latitudinis attingentibus, versus anticem fortius, versus basim levius rotundatim attenuatis, disco aequaliter convexo, satis dense, satis fortiter, versus latera fortius et densius punctulato, ante scutellum leviter, plane subfoveolato, carina laterali recta. Scutello parvulo. Elytris thorace paullo latioribus, usque versus medium subparallelis, dein versus apicem longe arcuatim denticulatis et serrulatis, apicibus separatim et satis anguste rotundatis, smaragdineis, nitidissimis, margine laterali a medio usque ad apicem laete purpureo marginato, disco aequaliter convexo, sculptura seriali et longitudinealiter striata solum in parte suturali media et posteriori distincta, punctis antice et lateraliter dense apposis, parvulis, densis, subtilibus, intervallo secundo postice leviter convexiusculo, angusto. Superficie tota nitidissima, glabra, corpore subtus pedibusque aureoviridibus. Sternito anali apice biacuminato. Pedibus gracilibus, tarsis smaragdineis, tibus gracilibus.

12. *Melobasis gratiosissima* var. *Aurora* n. var.

Hab.: New South Wales: Gowlerstown (Odewahn).

Corpore subtus laete aureoviridi, capite thoraceque aureoviridibus, thorace medio fasciis duabus violaceis notato, elytris rubroaureis, ornamentis obscuris uti apud formam typicam compositis, laete cyaneoviolaceis.

13. *Melobasis gratiosissima* var. *amorosa* n. var.

Hab.: New South Wales: Gowlerstown (Odewahn).

Corpore subtus, capite, thorace laete cyaneo, elytris laete aureoviridibus, ornamentis elytrorum uti apud formam typicam formatis, sed nigrocupreis vet cupreopurpurascens. Thorace nigrobifasciato.

14. *Melobasis gratiosissima* var. *amabilior* n. var.

Hab.: New South Wales: Gowlerstown (Odewahn).

Corpore subtus laete aureoviridi, capite thoraceque smaragdineis, thorace versus latera leviter cyanescente, medio fasciis duabus vagis latis nigrofuscis ornato, elytris laete viridiaureis, ornamento uti apud formam typicam formato, nitido, cupreofusco.

Varietates speciei *Melobasis gratiosissimae* J. Thomson mihi notae uti sequitur determinandae sunt:

- 1 (4) Corpore subtus laete cyaneo. Thorace cyaneo, medio utrinque late obscurato, linea media saepe clarius cyanea.
- 2 (3) Elytris rubroaureis, ornamentis indigaceoviolaceis.....
.....**Melobasis gratiosissima** J. Thomson
- 3 (2) Elytris viridiaureis, ornamentis cupreofuscis.....
.....**Melobasis gratiosissima** var. *amorosa* n.
- 4 (1) Corpore subtus laete viridi vel viridiaureo.
- 5 (10) Ornamentis elytrorum obsuris purpureoviolaceis vel cyaneoviolaceis.
- 6 (9) Fascia media in elytris distincta. Elytris rubroaureis vel purpureo-rubris.
- 7 (8) Thorace et capite laete aureoviridibus vel viridibus, thorace medio plus vel minus cuprato; corpore minore, densius punctato.
.....**Melobasis gratiosissima** var. *speciosa* Blackb.
- 8 (7) Thorace viridi, medio utrinque laete cyanoviolaceo bifasciato, linea media aurata, fasciis discatibus magis laevigatis, nitidioribus. Corpore maiore, punctis elytrorum, praecipue in ornamento obscuro minus densis.
.....**Melobasis gratiosissima** var. *Aurora* n.
- 9 (6) Fascia media elytrorum indistincta. Capite et thorace viridi, cupreonitente, elytris splendide aureoviridibres, ornamento obscuro e fascia sinuata intertia parte anteriori posita, fascia praepicali, apice, sutura a fascia anteriori usque ad apicem et lateribus posterioribus, a fascia praepicali usque ad apicem purpureoviolaceis.
.....**Melobasis gratiosissima** var. *amabilis* Kerr.
- 10 (5) Capite thoraceque laete viridibus, thorace nigrobifasciato, elytris laete viridibus, ornamento elytrali obscuro nigrocupreo vel cupreofusco.
.....**Melobasis gratiosissima** var. *amabilior* n.

15. *Melobasis purpurascens* var. *anchoralis* n.

Hab.: Australia (sine indicatione distinctiore).

Capite thoraceque aureoviridibus, parte superiore frontis infuscata, thorace medio late nigro bifasciato, elytris smaragdioneis, ornamentis purpureoviola-

ceis nitidioribus uti sequitur notatis: sutura a quarta parte anteriori usque ad apicem obscura, in tertia parte posteriori fasciatim dilatata, margine latero-posteriori, fere a medio usque ad apicem et apice ipso obscuris; fascia suturali a medio usque fere ad basim dilatata, lata, sed parallela, itaque quasi prolongationem duarum fasciarum obscurarum thoracis formante, parte angusta triangulari postscutellari sola laete viridi.

16. *Melobasis scintillans* n. sp.

Hab.: Queensland: Cairns.

Long.: 10,8, lat.: 4 mm.

Corpore elongato, gracili, angusto; corpore subtus laete aureoviridi, capite thoraceque satis obscure viridi, thorace medio late nigro, obscurato, media linea angusta laete viridi, lateribus viridibus. Elytris laete violaceopurpureis, maculis parum conspicuis, parvulis, vittiformibus, laete cyaneis notulatis: 1. vittula brevi suturali postscutellari, 2. angulis humeralibus, 3. margine brevi laterali posthumerali angusto, 4. macula vittiformi in quarta parte anteriori paullo externe posita, 5. maculis duabus transverse positis in medio longitudinis, 6. macula parvula in tertia parte apicali in medio latitudinis elytri posita, omnibus parum conspicuis laete cyaneis, nitidis.

Capite lato, fronte plana, densissime punctulata, glabra, epistomate fere recte truncato, lateribus obtusis. Antennis smaragdineis, oculis parum convexis, vertice modice lato. Thorace longitudine $1\frac{1}{2}$ latiore, in basi summum latitudinis attingente, a basi in linea leviter campanuliformi, sinuata, versus anticem satis leviter attenuato, margine antico bisinuato, lobo medio distincto, angulis anticis acutis, superficie aequaliter convexa, medio sparsius et subtilius, lateraliter dense et fortius punctulato, fasciis discalibus valde latis, externe indistincte delimitatis medio linea angustula laete viridi aurea separatis. Scutello parvulo, rotundato, laete viridi. Elytris supra satis planis, latitudine circiter $2\frac{1}{3}$ longioribus, usque versus medium subparallelis, dein versus apicem satis longe attenuatis et serrulatis, apicibus satis anguste separatim rotundatis; sculptura elytrorum in parte discali sparsiore et subtiliore, versus latera crassiore et densiore, satis inaequali, intervallis aliquot 2—3 discalibus, praecipue illo secundo subelevato, angustis, seriebus longitudinalibus punctorum indistinctis.

Species pulchra, cum nulla altera mihi nota comparanda.

17. *Melobasis pseudovittata* n. sp.

Hab.: Queensland.

Long.: 6, lat.: 2,7 mm.

Species parva, convexa, oblonga, fortiter punctata, smaragdinea, thorace immaculato, elytris ornamento purpureoviolaceo uti in *Melobasi vittata* Blackb. notatis, scilicet: sutura fere iam a basi valde late, usque ad apicem purpureo-marginata, fascia hac in parte praepicali subattenuata, lateribus fere ab humeris anguste similiter marginatis, fasciis his ambobus in apice conjunctis.

Capite lato, glabro, oculis convexis et satis prominentibus, fronte plana, densissime, valde aequaliter, subtiliter punctata, epistomate late, levissime arcuatim emarginato, subtruncato, vertice lato, antennis smaragdineis. Thorace convexo, longitudine circiter $1\frac{3}{5}$ latiore, lateribus in tertia parte basali subparallelis, dein versus anticem leviter, fere recte attenuatis, margine antico bisinuato, angulis anticis parum productis, superficie convexa, valde aequaliter,

sed sparsius et multo fortius quam apud *M. purpurascentem* vel *M. vittatam* punctato, fundamento laevi, nullo modo quam apud ambo species citatas alutaceo Carina laterali recta, disco immaculato, concolore. Scutello parvulo. Elytris circiter uti apud *M. purpurascentem* formatis, valde convexis, striis vel sulcis vel carinis longitudinalibus nullo modo indicatis, superficie valde aequali, parte discali anteriori valde fortiter, sed sparse, versus latera confertim, fortiter punctata, punctis versus latera subsquamose in formis rugarum vagarum densarum transversalium coalescentibus, sculptura hac forti, sed valde regulari et aequali, densa. Elytris usque post medium parallelis, dein versus apicem longe arcuatim attenuatis, serratis, apicibus satis anguste separatim rotundatis. Elytrorum punctis versus apicem subevanescentibus, parte suturali apicali solum minutissime, illa postscutellari fortiter punctata.

In ornamento illae *M. vittatae* simillima, sed ab hac specie iam forma multo minore et convexiore, oculis magis prominulis, thorace nullo modo alutaceo, multo fortius et profundius punctato, thoracis forma, elytris multo sparsius et plus quam duplo crassius sculptis, convexioribus, etc. valde diversa.

Ab illa *M. purpurascente* eiusque varietatibus thorace nullo modo alutaceo, vertice latiore, oculis magis prominulis, corpore convexiore, thorace et elytris multo fortius et sparsius punctatis, elytris sine ullo vestigio sculpturae serialis etc. valde divergens.

18. *Melobasis vittata* var. *incipiens* n.

Hab.: Australia.

Illae var. *viridicollis* Kerr. sinulis: corpore subtus, capite, thorace smaragdineis, elytris in parte laterali solum anguste et solum a medio longitudinis usque ad apicem purpureomarginatis, parte purpurea suturali solum anguste itaque parte maiore elytrorum smaragdinea.

Formae mihi notae speciei *Melobasis vittata* Blackb. uti sequitur determinandae sunt:

- 1 (2) Corpore subtus obscure aeneo, fronte solum antice virescente, postice aenescente, parte maiore corporis supra purpurea, elytris purpureis, vitta discali longa cyanea vel violacea notatis, linea angusta thoracis et vitta brevi postscutellari eodem colore. **Melobasis vittata** Blackb.
- 2 (1) Corpore subtus, capite, thorace, elytris smaragdineis, elytris fascia suturali a basi usque ad apicem producta (parte angusta viridi postscutellari basali excepta) atque parte plus vel minus longa marginis lateralis purpureis.
- 3 (4) Margine laterali toto purpureomarginato, fascia suturali purpurea lata. **Melobasis vittata** var. **viridicollis** Kerr.
- 4 (3) Margine laterali solum anguste et solum a medio longitudinis usque ad apicem purpureo, fascia suturali angusta, parte maiore elytrorum smaragdinea. **Melobasis vittata** var. **incipiens** n.



Dr. LEO HEYROVSKÝ