

Dr. Josef Mařan:

REVISE SUBGENU TAPHROMELOË RTTR.

SUBGENERIS TAPHROMELOË RTTR. REVISIO.

Coleoptera Meloidae. Gen. Meloë L.

Subgenus *Taphromeloë* stanoven byl Reitterem ve Fauna Germanica III, 1911, p. 389, na jediný druh *M. erythrocnemus*, popsáný Pallasem ze Sibiře již v roce 1782. Geografické rozšíření tohoto druhu jest velmi značné, sahá od Sibiře a Turkestanu přes jižní Rusko, Kavkaz, Malou Asii, až na Balkánský poloostrov a do Italie. Chybí však ve Francii a Španělsku. Proto tím více překvapuje zpráva De La Escalery (Los Coleop. de Marruecos, Madrid 1914, p. 384) o jejím výskytu v Maroku. (Tizin Teluet, Glau). Cros obdržel exemplář tohoto druhu také z východního Alžíru z okolí Tebessy, chycený 27. III. 1921; a De Peyerimhoff uvádí jeden exemplář z okolí Lambese. Toto disjunktivní rozšíření jest jistě velmi zajímavé, k tomu přistupuje ještě to, že v ostatní oblasti Alžíru jest tento druh substituován *M. foveolatus* Quér., jak udává Cros (Bull. Soc. Hist. Nat. Afr. Nord. 1918, no. 2, 3, 4 et 5., Bull. Soc. Hist. Nat. Afr. Nord. XXVI, 1935, Vol. jub. p. 18—22), který *M. foveolatus* Quér., jež byla dosud v katalogích uváděna mezi species incertae sedis, pokládá za varietu druhu *erythrocnemus* Pall. Dle zmíněného autora vnější habitus obou forem jest tentýž, stejný tvar hlavy, stejné tečkování, táž forma tykadél rozšiřujících se od base ke špičce, táž forma a stejné tečkování štítu, stejný výkrojek uprostřed na jeho basi, stejný vzhled krovek i areol na abdominu, týž tvar tarsů, trnů na zadních holeních etc., jediný rozdíl jest ve zbarvení stehen, která jsou červená u *erythrocnemus* Pall., černá u *foveolatus* Quér. Přechodní exemplář se stehny ztmavělými připomíná G. Leoni z ostrova Giglio (Le Meloë italiane, Riv. Col. It. 1907, p. 258).

Také biologie obou forem je podobná. Již v. Frauenfeld (Verh. Zool. Bot. Ges. Wien, 1861, p. 169) zjistil, že druh tento parazituje v Dalmácii u *Chalicodoma muraria* F. (nyní *parietinum* Geoffr.) Brauer (Über die Verwandlung der Meloiden, Zool. Bot. Ges. XXXVII, 1887, p. 636) píše: »Bei *Meloë erythrocnemus* beobachtete ich keine Pseudonympha, sondern die Larvenhaut blieb dünn und wurde zuletzt zurückgestreift und da die Larve in derselben Bienenzelle verbleibt, so war auch von keiner Pseudonympha des zweiten Larvestadiums etwas zu sehen. Eine Tonne wurde jedoch aus dem zweiten Larvestadium bei anderen *Meloë*-Arten (*cicatricosus*), *Sitaris*, *Cerocoma* und *Lytta vesicatoria* hervorgehend gesehen, aus welcher dann erst die dritte Larve gebildet wird.« Beauregard dívá se skepticky na tento údaj Brauerův (Les insectes Vesicantes 1890, p. 449). A skutečně v nejnovější době potvrzuje Dr. Quido Grandi (Contributi alla conoscenza degli Imenotteri melliferi e predatori, XIII, Boll. Lab. Ent. Bologna 7, 1934, p. 94) stadium pseudonymphy i u tohoto druhu, kterou zjistil rovněž v buňce *Chalicodoma muraria* F.: »Une larve contractée de ce dernier *Meloë* de fut découverte par moi à S. Vincenzo dans le nid d'un *Chalicodoma muraria* le 24 juillet 1932. Elle subit une mue le 24 août de la même année, et se transforma en larve prépupale. Le 31 août, après 7 jours seulement de la vie dans cet état, nouvelle mue et apparition de la nym-

phe, de laquelle se dégagea l'insecte parfait en septembre. Il fut trouvé développé et vivant le 28 septembre.»

Tím by byla z větší části známa biologie *Meloë erythrocnemus* Pall., jejíž vývoj je zcela podobný, jako je znám u jiných druhů rodu *Meloë* L., je to hypermetamorfosa, jak označil tento zjev J. H. Fabre, čili hypnodie, jak jej nazývá Künckel d'Herculais. Zbývá ještě jen zjistiti první stadia vývojová t. j. vajíčko a primerní a sekunderní larvu.

Dle Crose (l. c. p. 21) jest objevení se imag i trvání hypnodie u *M. erythrocnemus* Pall. a *M. foveolatus* Quér. obdobné, rovněž trvání stadia praenymphálního snese srovnání u obou forem, 7 dní u *erythrocnemus*, 8 dní u *foveolatus*, u této druhé formy však může trvati někdy déle, 11—14 dní, v jednom výjimečném případě dokonce 32 dnů. Rovněž hostitelé obou forem náležejí příbuzným rodům včel. *M. erythrocnemus* byla dosud zjištěna jen u *Chalicodoma muraria* F. (*parietinum* Geoffr.); *M. foveolatus* u *Osmia Saundersi* Vachal. Na lokalitě této druhé formy v okolí Mascary v Alžíru nenašel Cros ve hnízdech *Chalicodoma muraria* F., (*parietinum* Geoffr.) které se tu hojně vyskytují, nikdy larvální stadia žádného druhu majek, zdá se tedy, že *M. foveolatus* Quér. žije jen u zmíněného druhu *Osmie*. Proto je pravděpodobno, že *M. erythrocnemus* Pall. a *M. foveolatus* Quér. jsou dvě biologické rasy téhož druhu a že odchylka ve zbarvení stehen jest způsobena právě tím, že každá z těchto forem žije u jiného hostitele. Zbývá ještě jen srovnati primerní larvy, aby byla bezpečně dokázána druhová totožnost obou forem.

Nový druh majky, který nesporně náleží rovněž do subgeneru *Taphromeloë* Rtt., zjistil jsem při určování musejních materiálů ve sbírce Kracíkové ve dvou exemplářích (♂ et ♀) z Valencie ve Španělsku. Druh tento, který nazývám k počtě našeho vynikajícího koleopterologa pana ředitele Jana Roubala *M. roubali* m., shoduje se s druhem *erythrocnemus* Pall. ve všech důležitých subgenových znacích, tak jak je stanovil Reitter, liší se však od tohoto řadou podstatných druhových znaků. Tak výkrojek uprostřed na basi štítu jest mnohem užší, tvoří více než polouzavřený kroužek, base jest v tomto výkrojků neovroubená kdekto po obou stranách tohoto výkrojků jest na basi znáti lehce naznačenou ovrubu. Jinak liší se *M. roubali* m. od srovnávaného druhu zřetelnějším černým chloupkováním hlavy, hustěji tečkovaným, k basi poněkud více zúženým štítem, tečkování krovek není tak hluboké avšak šikmé zvrásnění je hrubší a zřetelnější, mikroskulptura hlavy, štítu, krovek a abdominu je mnohem zřetelnější a vysloveně isodiametrická. Poslední článek maxillárních palpů jest delší a jen na basi opatřen černými chloupky. Stehna jsou celá černá a mnohem hustěji tečkovaná, vnější trn na zadních holeních jest poněkud méně rozšířen. Samčí kopulační orgán má užší, méně hluboce rozdělené paramery, vlastní penis má na spodní straně menší, k sobě více přiblížené zoubky.

Lze tedy na základě obou výše zmíněných druhů charakterisovati znaky subgeneru *Taphromeloë* asi takto:

Tykadla krátká, od base ke špičce ponenáhlu ztlustlá, uprostřed nezduřená, se články nezoubkovanými, článek poslední normální, zašpičatělý, na konci nezduřený.

Hlava na temeni jenom se slabě naznačeným vtiskem, za očima bez podélného vtisku, spánky za očima rozšířené, temeno mnohem širší než čelo s očima, svrchu zřetelně tečkovaná, buď skoro lysá neb jen s krátkými černými chloupky.

Štít skoro čtvercový nebo poločtvercový, k basi slaběji neb silněji zúžený,

se stranami skoro přímými, nejvýše jen lehounce vykrojenými, svrchu sploštělý, hrubě tečkovaný, nejvýše jen krátce a řídce černě chloupkovaný, se třemi hlubokými podélnými vtisky, z nichž prostřední, na basi velmi hluboký, vyúsťuje do polokruhovitého neb kruhovitého výkrojků base, dolejší okraj tohoto výkrojků leží mnohem níže než střed štítu. Tímto charakteristickým znakem liší se podrod *Taphromeloë* Rtrr. od všech ostatních subgenů rodu *Meloë* L. zvláště pak od příbuzných subgenů *Meloëgonius* Rtrr. a *Coelomeloë* Rtrr.

Krovky jsou buď hlouběji neb mělčeji tečkované s více či méně zřetelným šikmým vrásněním.

Abdomen má svrchu zřetelné velké areoly s isodiametrickou nebo podélnou mikroskulpturou.

Rozlišovací znaky a popisy všech dosud známých forem tohoto subgeneru uvádím v latinském textu.

Subgenus *Taphromeloë* Rtrr.

Subgenus *Taphromeloë* a clar. Reitter in Fauna Germanica III, 1911, p. 389. descriptum et in unica, a clar. Pallas iam anno 1782 e Sibiria descripta specie *M. erythrocnemus* constitutum est. Species haec magnam distributionem geographicam demonstrat, habitat enim in Sibiria, Turkestania, Rossia meridionali, Caucaso, Asia minore, peninsula Balcanica usque in Italia, deficit autem in Hispania et Gallia, sed occurrit iterum in Marroco (Conf. de La Escalera, Col. de Marruecos, Trab. Mus. Nat. Cient. Natur. Madrid 1914, p. 384) et in Algeria orientali ad Tebessam et ad Labèse (Cros Bull. Soc. Hist. Nat. Afr. Nord. 1935, XXVI, Vol. jub. p. 18). Secundum clar. Cros in ceteris regionibus Algeriae hanc speciem *M. foveolatus* Quér. substituere videtur, quem *M. foveolatus* hic auctor meram varietatem *M. erythrocnemi* esse existimat. *Meloë foveolatus* Quér. hucusque in catalogis inter species incertae sedis commemoratus enim a specie nominata solum femoribus nigris discrepat.

Nunc ego unam novam speciem in subgenus *Taphromeloë* Rtrr. introduco, quae nova, hispanica, *M. roukali* m. denominata species in omnibus fere characteribus subgenericis a clar. Reitter commemoratis cum *M. erythrocnemo* identica, differt tamen ab illo manifestissime basi pronoti in medio fere circulariter et multo angustius excisa basique in hac parte excisa haud marginata, utrinque autem lateribus basis minute marginatis, nec non nonnullis characteribus, ut in descriptione sequenti affero.

Subgenus *Taphromeloë* Rtrr. igitur characteribus morphomaticis ut sequitur determinatum est:

Antennae breves, a basi apicem versus sensim incrassatae, in medio nullo modo dilatatae, articulis non denticulatis, articulo ultimo acuminato, haud exciso.

Caput in vertice tantum levissime subimpressum, pone oculos haud longitudinaliter impressum, temporibus pone oculos dilatatis, vertice quam fronte cum oculis multo latiore, supra distincte punctatum, pilis nigris brevibus sparse obtectum.

Pronotum subquadratum, angulis posticis subrectis, anticis rotundatis, parum prominulis, basin versus sive lenius sive fortius attenuatum, lateribus fere rectis, vix sive levissime subsinuatis, supra planum, fortiter punctatum, in punctis breviter sparse nigropilosum, tribus impressionibus longitudinalibus impressum, quarum media antice abbreviata, ad basin valde profunda, basi hic in medio plus minusve latius semicirculariter sive circulariter excisa, margine

posteriore huius partis excisae inferius quam disco posito, quo ultimo caractere subg. *Taphromeloë* Rtrr. a ceteris generis *Meloë* F. subgeneribus manifestissime differt et specificè ab affinibus subgeneribus *Meloëgonius* Rtrr. et *Coelomeloë* Rtrr. discrepat.

Elytra fortius leviusve punctata plus minusve distincte oblique rugulosa.

Abdomen areolis distinctis, magnis, isodiametricè sive longitudinaliter microsculpturatis.

Coxis posticis latitudine haud longioribus.

Ambae ad hoc subgenus spectantes, inter se procul dubio, proximae, attamen insignibus manifestissimis invicem discedentes species, *M. erythrocnemus* Pall. et *M. roubali* m., modo sequente facile dignoscendae sunt:

- 1 (2) Caput irregulariter valde profunde punctatum, inter punctos subnitidum, tantum minutissime microscopice punctulatum, sparsius breviter nigropilosum, palpis maxillaribus articulo ultimo brevior, usque ad medium distincte longius piloso. Pronotum basin versus minus attenuatum, fortiter, irregulariter punctatum, inter punctos minutissime punctulatum, haud isodiametricè reticulatum, subnitidum, basi pronoti in medio valde depressa et semicirculariter late excisa (fig. 1) in hac parte excisa distincte marginata, lateribus basis utrinque imarginatis. Elytra fortiter, profunde, irregulariter punctata, lenius oblique rugulosa, inter punctos haud distincte isodiametricè sculpturata microscopiceque minutissime, irregulariter punctulata. Abdomen areolis magnis, subsodiametricè plus minusve longitudinaliter microscopice sculpturatis, subtus sternitis minus dense punctatis, magis nitidis. Parameris latioribus, in parte basali indivisa supra in medio longitudinaliter impressis (fig. 3) penis subtus denticulis maioribus, inter se minus approximatis (fig. 5). Pedibus robustioribus, femoribus multo sparsius punctatis. Long. 13—26 mm.

a) femoribus apicibus exceptis rufis. Sibiria, Turkestan, Russia mer., Caucasus, Asia min., peninsula Balcanica, Italia, Marroco, Algeria or. ***M. erythrocnemus* Pall.**

b) pedibus totis nigris. Algeria, Tunisia, Tripolis.

..... ***M. erythrocnemus* var. *foveolatus* Quér.**

- 2 (1) Caput sat profunde, omnino irregulariter punctatum, inter punctos distincte isodiametricè microsculpturatum et minutissime punctulatum, haud nitidum, in punctis pilis nigris brevibus sed bene distinctis obtectum. Palpis maxillaribus articulo ultimo longiore, tantum in basi pilis paucis consito. Pronotum basin versus fortius attenuatum, fortiter dense punctatum, inter punctos microscopice punctulatum et isodiametricè reticulatum, igitur omnino obscurum; basi pronoti in medio valde depressa sed tantum anguste, fere circulariter excisa (fig. 2), in hac parte excisa haud marginata, lateribus basis autem utrinque leviter marginatis. Elytra minus profunde punctata, fortius oblique rugulosa, inter punctos isodiametricè reticulata. Abdomen areolis magnis (circiter $\frac{2}{3}$ latitudine tergiti), minutissime distincte isodiametricè sculpturatis, minutissimeque minus dense punctatis, in punctis pilis nigris brevibus obtectis, lateribus tergitorum utrinque obscuris, dense isodiametricè sculpturatis sparsissimeque punctulato-pilosis, subtus sternitis dense (tantum in basi sparsius), fere regulariter minute punctatis, in fundo obscurioribus. Parameris angustioribus,

in partē basali indivisa convexis nullomodo depressis (fig. 4); penis subtus denticulis minoribus, inter se magis approximatis (fig. 6). Pedibus totis nigris, parum angustioribus, femoribus multo densius punctatis. Long. 21—23 mm. Hispania, Valencia.

M. roubali m. n.

1. *Meloë erythrocnemus* Pall.

Pall. Ic. Ins. II, 1782, p. 76, t. E, f. 1; — Meyer, Tent. Mon. Meloës 1793, p. 31. — Tausch. Mém. Mosc. III, 1812, p. 149; — Brandt u. Er. Monogr. Nov. Act. Cur. Leop. XVI, 1, 1832, p. 132; — Brandt & Ratzeb., Med. Zool. II, 1833, p. 108 nota; — Gebler, Bull. Mosc. XX, 1847, IV, p. 492; — Ménétr. Mém. AC. St. Petersb. 1849, p. 246; — Jacq. du Val, Gen. Col. d'Eur. III, 1863, t. 92, f. 460. — Muls. Vésic. 1857, p. 76 (284); — Redtenb., Fauna Austriaca, Wien, II. Aufl., 1858, p. 651, III. Aufl. 1874, p. 170—171; — Schlos. Klekov, Faun. Kornjašak Troj. Kralj. Zagreb, 1877, p. 602. — Baudi, Deutsch. Ent. Zeitschr. 1878, p. 355—356, Atti Ac. Torino XIII, 1878, p. 856. — Katter, Mon. II, 1885, p. 53. — Preudh. Bull. Soc. R. Brux, 1884, (sep.) p. 8; — Dokht. Horae Soc. Ross. XXIV, 1890, p. 125. — Reitter, Bestimm.-Tab. XXXII, 1895, p. 7, Faun. Germ. III, 1911, p. 389. — Seidlitz, Faun. Transs. 1891, p. 584. — Ragusa, Natur. Sic. II, 1897, p. 213. — Leoni, Riv. Col. It., 1907, pp. 229, 231, 257—258; Calw. Käferbuch V, Stuttgart, p. 692 nota. Katardj. Arbeit. Bulg. Naturforsch. Ges. Bd. XIV, 1929, p. 25, 29 (sep.). — Porta, Faun. Col. Ital., Vol. IV, 1934, p. 35—36.

Catalogi et Faunist. indic.

Dejean, Cat. des Col., 1833, p. 220. — Schaum, Cat. Col. Europ. Berlin, 1862, p. 80. — Marseul, Cat. Col. Europ., 1867, pag. 89, Cat. Col. Anc. Monde, 1882—1889, p. 358. — Stein, Cat. Col. Europ. 1868, Berlin, p. 90. — Kraatz, Verz. Käf. Deutschl., Berlin, 1869, p. 47. — Gemm. Har., Cat. Col. 1870, p. 2125. — Reitter, Cat. Col. Europ. 1906, p. 446. — Schilsky, Syst. Verz. Käf. Deutschl., Stuttgart, 1909, p. 122. — Balbi, Nat. Sic. 1897, p. 5. (Sep.). — Escher., Stett. Ent. Zeit., 1897, p. 35. (Sep.). — Pliginskij, Rev. Russ. Ent. XI, 1911, p. 46, Izvest. Kavkaz. Mus. Tom. VII, 1913, p. 143. — Rev. Russ. Ent., 1914, Tom. XIV, p. 258. — Escalera, Trab. Mus. Nacional. Sci. Nat. Madrid 1914, p. 384. — Borchmann, Col. Cat. Pars. 69, 1917, p. 125. — Winkler, Cat. Col. Reg. Pal. 1927, p. 872. — Kaszab, Fragmenta Faun. Hung. Tom. V. Fasc. 2, 1942, p. 7.

Biologia

v. Frauenfeld, Verh. Zool. Bot. Ges. Wien, XI, 1861, p. 169. — Brauer, Verh. Zool. Bot. Ges. Wien, XXXVII, 1887, p. 637. — Rupetsb., Biol. Käf. Europ. 1880, p. 195. — Beaur. Ins. Vés. 1890, p. 449. — Dr. Q. Grandi, Contrib. alla Cognosc. degli Imenotteri melliferi e predatori, 1934, p. 94. — Cross, Bull. Hist. Nat. Afr. Nord., 1935, p. 18—22.

Synonym

corallipes Gebler. Bull. Mosc. XX, 1847, IV, p. 492. — Katter, l. c. p. 53.

Meloë erythrocnemus erythrocnemus Pall. sequentibus characteribus insignatus est: Niger, pedibus femoribus rufis, parte antica membranosa clypei plerumque rufescente. Capite longitudine latiore, quam pronoto plerumque dis-

tinete latiore, oculis parvis, temporibus multo brevioribus, pone oculos nullo modo depresso, fortiter, valde profunde, irregulariter, antice et medio plerumque sparsius, postice densius punctato, inter punctos subnitido, tantum minutissime microscopice punctulato, haud isodiametrice sculpturato; fronte antice inter antennas vix impressa, saepius autem linea media plus minusve distincta ornata; vertice postice levissime impresso; supra tantum sparse breviter nigropiloso. Clypeo in basi punctis maioribus, ad apicem minoribus cum pilis nigris antrorsum spectantibus obsito, vix isodiametrice sculpturato. Labro normaliter formato, medio latius haud profunde exciso, pilis nigris, apice plus minusve rufescentibus tecto. Palpis maxillaribus articulo ultimo quam penultimo haud duplo longiore, usque ad medium distincte longius piloso. Antennis brevibus, apicem versus sensim incrassatis, articulo primo longissimo, latitudine summa multo longiore, secundo brevissimo, transverso, longitudine multo latiore, tertio latitudine parum longiore, 4—8 longitudine latioribus, 9. latitudine fere aequilongo, articulo 10. quam 9. longiore, articulo ultimo apice subacuminato, quam penultimo multo longiore, articulis 1—8 pilis violaceo-micantibus obtectis.

Pronotum subquadratum, sed omnino in forma et structura sat variabile, longitudine duplo latiore, basin versus plus minusve attenuatum, lateribus pone medium levissime subsinuatis, angulis posticis subrectis, apice obtusatis, angulis anticis rotundatis, parum prominulis, supra fortiter, irregulariter, plus minusve dense punctatum, inter punctos minutissime punctulatum, haud isodiametrice reticulatum; depressionibus tribus, longitudinalibus, antrorsum plus minusve abbreviatis ornatum, impressione media ad basin valde dilatata et hic basi late semicirculariter excisa, in hac parte media depressa basis distincte marginata, lateribus autem basis imarginatis.

Elytris fortiter, sat profunde, irregulariter punctatis, omnino minus fortiter rugulosis, inter punctos haud distincte, isodiametrice sculpturatis minutissimeque irregulariter microscopice punctulatis.

Abdomen supra in medio areolis magnis, nonnihil magis quam $\frac{3}{4}$ latitudinis tergiti occupantibus (in speciminibus singularibus praecipue in illis ex Asia minore nonnunquam minoribus), tantum areolis duobus ultimis plus minusve distincte minute punctatis et in punctis pilis dispersis brevibus obtectis, lateribus tergitorum utrinque obscurioribus, densius longitudinaliter sculpturatis, vix punctulatis. Subtus sternitis praecipue anterioribus minus dense punctatis, rugulosis, longius nigropilosis, in fundo vix, sive tantum indistincte microscopice sculpturatis, ergo nitidioribus. Sternito ultimo in ♂ apice semicirculariter, haud profunde exciso, in ♀ hoc segmento in medio tantum modice subsinuato.

Parameris latioribus, in parte basali indivisa, in medio longitudinaliter impressis, parte divisa longiore, ad apicem angustatis. Penis subtus denticulis duobus maioribus inter se minus approximatis.

Pedibus robustioribus, nigris, femoribus, apicibus exceptis, rufis sat incrassatis, aplanatis, sparse punctatis, nigropilosis, tibiis omnibus modice deplanatis, tibiis mediis parum curvatis, spina externa tibiaram posticarum quam interna multo robustiore, apice dilatata. Long. 13—26 mm.

Area geographica: Sibiria, Turkestanica, Rossia mer., Romania, Asia min., Bulgaria, Graecia, Dalmatia, Istria, Italia, Sicilia, Algeria, Marroco.

Materialia examinata: 1 ex. Kazalinsk, Syr-Darja, Coll. Dr. Jureček, 4 ex. Anatolia, Coll. Dr. J. Obenberger, 1 ex. Kadi-Köui, Constantinop., Coll. Dr. A. Fleischer, 2 ex. Dalmatia, Coll. Dr. A. Fleischer, 4 ex. Rab. V.

1925, Coll. Dr. J. Fleischer, 1 ex. Istria, Coll. Kambersky, 2 ex. Graecia Coll. Salvator, 1 ex. Chalkis, Euboea, III. 1926, Holtzt lgt., 1 ex. Kaessariani Attica IV. 1935, ipse legi.

2. *Meloë erythrocnemus* var. *foveolatus* Quér.

Rev. Zool. 1842, p. 338. — Luc. Expl. Algér. 1849, p. 396. — Cros, Bull. Soc. Hist. Nat. Afr. Nord. 1918, No. 2, 3, 4, 5, l. c. XXVI, 1935, Vol. Jub., p. 20—21.

Celeb. Quérin (l. c. p. 338) hanc formam uti speciem autonomam modo sequenti descripsit: »Ater, nitidus, capite thorace elytrisque foveolatis. Elytris postice lateribus subfuscis. Abdomine laevigato, nitido, punctis piligeris minutis. L. 23. l. 9. mill.

Il est très-voisin des *M. cicatricosus* et *coriarius* de la monographie de MM. Brandt et Erichson, mais il se distingue du premier par sa couleur toute noire, parce que ses élytres n'ont pas de points élevés luisants, mais bien de larges fossettes. Il diffère du second parce que le disque inférieur des segments de son abdomen n'est pas d'un rouge ferrugineux, par ses élytres, etc. Cet insecte nous a été envoyé par notre ami, M. Lefebury de Cerisy, comme venant de Tripoli en Barbarie.

Celeb. Marseul *M. foveolatum* Quér. uti varietatem *M. tuccii* Rossi attribuit. (Conf. Catal. Coleopt. anc. Monde 1882—1889, p. 358.) Clar. Mader eandem formam in Cat. Coleopt. reg. pal. (Winkler) 1927 p. 874 inter species incertae sedis commemoravit.

Novissime clar. Cros in Bull. Soc. Hist. Natur. Afr. Nord. Vol. Jub. 1935, XXVI, p. 20 *M. foveolatum* Quér. uti varietatem *M. erythrocnemi* omni iure assignavit: »Dans les deux espèces c'est la même taille, la même ponctuation, la même forme des antennes grossissant de la basse vers l'extrémité, la même forme et la même ponctuation du corselet, la même échancrure au milieu de son bord postérieur, le même aspect des élytres, les mêmes aréas des segments dorsaux de l'abdomen, et le même aspect de la face inférieure de celui-ci, la même forme arquée des pattes postérieures, la même forme élargie de l'épine terminale externe des tibias postérieurs. La seule différence que j'ai pu révéler consiste dans la coloration des cuisses, qui sont rouges chez le *M. erythrocnemus*, noires chez le *M. foveolatus*. Or G. Leoni (Le Meloë italiane, Rivista Coleott. italiana, 1907, p. 258) constate dans le chapitre consacré au *M. erythrocnemus* que dans la belle collection du Musée du Gènes, provenant de l'île de Giglio, se trouve un exemplaire ♀ ayant les cuisses passablement obscures (Fra questi é un esemplare ♀ a cosci assai oscure). Je me pose donc la question de savoir si le *Meloë foveolatus* Guérin ne serait pas tout simplement une variété à cuisses noires du *M. erythrocnemus*.«

Isdem locis hic auctor de biologia *M. erythrocnemi* et *M. foveolati* fusius exposuit. *Meloë erythrocnemus* parasitus in nidis *Chalicodoma murariae* F. (*parietinum* Geoffr.) est; *M. foveolatum* clar. Cros saepius in nidis *Osmiae Saundersi* Vachal invenit eiusque stadia evolutionis (hypnodie) saturate descripsit. (Conf. Cros Bull. Soc. Hist. Nat. Afr. N. 1918 No 2, 3, 4, 5.) Quae cum ita sint, *M. erythrocnemus* et *M. foveolatus* rassae biologicae eiusdem speciei esse videntur.

3. *Meloë Roubali* m. n. sp.

Ad *M. erythrocnemum* Pall. ponendus et cum eo affinis. Discrepat tamen manifestissime pronoto medio in basi tantum anguste, circulariter sed valde

profunde exciso, lateribus basis tenuiter marginatis, supra densius punctato, distinctius nigropiloso.

Totus niger, tantum parte antica membranosa clypei rufescente. Capite longitudine latiore, pronoto aequilato, oculis parvis quam temporibus multo brevioribus, pone oculos nullo modo depresso, fronte antice inter antennas modice impressa, fortiter, sat profunde, minus dense, omnino irregulariter punctato, inter punctos isodiametricè microsculpturato, haud nitido atque minutissime punctulato, vertice postice levissime impresso, in punctis pilis nigris haud longis sed bene distinctis tecto, clypeo punctis irregularibus minoribus cum pilis nigris antrorsum spectantibus ornato, antice normaliter rufescente, membranoso, haud nitido, fortiter microsculpturato. Labro normaliter formato, medio latius exciso, lenius punctato, in punctis postice pilis nigris, antice plus minusve rufescentibus praedito.

Palpis maxillaribus articulo ultimo quam praecedente fere duplo longiore, tantum in basi pilis paucis tecto, articulis praecedentibus longius nigropilosis. Antennis brevibus, apicem versus sensim incrassatis, simile ut in *M. erythrocnemus* Pall. formati, id est: articulo 1^o longissimo, latitudine multo longiore, 2^o brevissimo longitudine multo brevior, 3^o latitudine parum longiore, 4—9 longitudine latoribus, articulo penultimo quam praecedente distincte longiore, articulo ultimo apice subacuminato, quam penultimo magis quam 1,5× longiore. Articulis omnibus nigris haud nitidis, nigropilosis, articulis basalibus pilis violaceo-micantibus immixtis.

Pronotum subquadratum longitudine haud duplo latius, basin versus distincte sat fortiter attenuatum, lateribus fere rectis, angulis posticis subrectis, in apice leviter rotundatis, angulis anticis rotundatis parum prominulis, supra fortiter dense punctatum, inter punctos minutissime punctulatum et isodiametricè microscopice reticulatum, igitur omnino obscurum, depressionibus tribus longitudinalibus ornatum, impressione media antice abbreviata, ante basin valde profunda, basi hic in medio circulariter anguste excisa et in hac parte basis haud, lateraliter utrinque leviter, marginatum, breviter sparsius nigropilosum.

Elytris minus profunde, indistincte punctatis sed fortiter oblique rugosis, in fundo isodiametricè reticulatis. Abdomine supra in medio areolis magnis, latitudine tergiti circiter $\frac{2}{3}$ occupantibus, minutissime sed distincte isodiametricè sculpturatis, subnitidis, areolis omnibus minus dense minute punctatis, in punctis pilis nigris brevibus tectis, lateribus tergitorum utrinque obscuris, dense isodiametricè sculpturatis sparsissimeque punctulato-pilosis. Subtus sternitis dense (tantum in basi sparsius), fere regulariter modice punctatis, in fundo obscurioribus, distincte isodiametricè sculpturatis, brevius nigropilosis, sternito ultimo in ♂ apice latius, haud profunde, semicirculariter exciso, in ♀ hoc segmento subrotundato, in medio modice impresso et subsinuato.

Parameris minus latis, in parte basali indivisa convexis, parte divisa sat brevi, ad apicem angustatis. Penis subtus denticulis duobus omnino parvis, inter se satis approximatis.

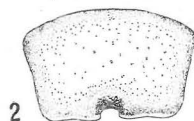
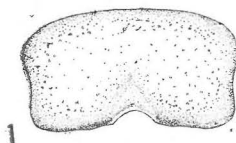
Pedibus totis nigris, una cum femoribus dense punctatis, nigropilosis, femoribus minus incrassatis, tibiis mediis modice curvatis, spina externa tibiarum posticarum quam interna multo robustiore, apice dilatata.

Species haec nova discrepat a *M. erythrocnemo* Pall. capite distinctius nigropiloso, pronoto densius punctato, elytris minus profunde punctatis sed multo fortius oblique rugosis, microsculptura capitis, pronoti elytrorum abdo-

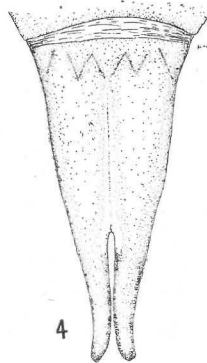
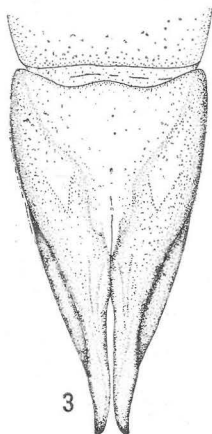
minisque isodiametrica magis distincta, femoribus densius punctatis, spina externa tibiæ posticarum minus dilatata, parameris angustioribus, minus profunde divisis, peni subtus denticulis minoribus, inter se magis approximatis, abdomine areolis regularius minutiusque sculpturatis, densius punctatis, palpis maxillaribus articulo ultimo longiore, tantum in basi pilis consito, imprimis autem manifestissime pronoto medio in basi tantum anguste circulariter exciso, lateribus basis tenuiter marginatis. Long.: 21—23 mm.

Habitat: Hispania, Valencia.

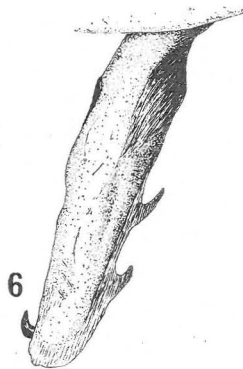
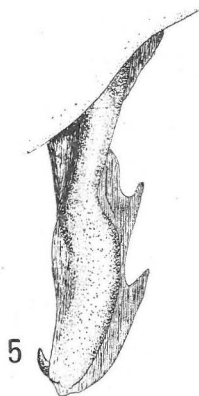
Typi: 1 ♂ et 1 ♀ in Coll. Mus. Prægae conservantur. (Coll. Kracík uti *M. rugosus* Marsh. false determinata).



Pronotum: Fig. 1. *Meloë erythrocnemus* Pall. — Fig. 2. *Meloë Roubali* m. n. sp.



Paramerae: Fig. 3. *Meloë erythrocnemus* Pall. — Fig. 4. *Meloë Roubali* m. n. sp.



Penis: Fig. 5. *Meloë erythrocnemus* Pall. — Fig. 6. *Meloë Roubali* m. n. sp.