

227.

Doc. Dr. Jan Obenberger:

DE AGRILINORUM INSULAE MADAGASCARIS GENERIBUS NOVIS QUINQUE.

PĚT NOVÝCH RODŮ AGRILINŮ Z OTROVA MADAGASCARU.

V této práci podávám diagnosy pěti velmi nápadných, krásných a velmi pozoruhodných krasců z podčeledi Agrilinae z oblasti madagaskarské. Krasci tohoto ostrova — jako vůbec ostatně celá zvířena této památné země — vykazují řadu úplně ojedinělých typů, jimž podobné bychom jinde marně hledali. V této práci popisují několik takových nových rodů, které jsou pravými morfologickými zázraky. Jejich zařazení v systému bude značně obtížné — typy jsou vesměs unika a teprve další, široce založený průzkum oblasti ukáže, jaká je vlastně systematika těchto rodů.

In opusculo praesente genera quinque Agrilinorum insulae Madagascaris describere volui. Genera haec tam formis egregiis quam colore, forma, aspectu generali atque signis morphomaticis insignia sunt. Affinitatem veram et propriam generum indicare difficile est, quia fauna formarum vicinarum Agrilinorum hucusque insufficienter nota est. Qua de re genera omnia haec in tabula apposita figuravi.

Mandritsaria n. genus.

Genotypus: Amorphosoma inaequale Cast. et *Gory* (Buprestidae, Agrilini).

Tab. I., fig. 4.

Corpore satis robusto, abbreviato, nigro, obscuro, haud metallico, elytris ornamento fasciformi griseo ornatis. Capite modice magno, lateribus frontis subaparellis, lateribus oculo-frontalibus anguste profunde sulculatis, antennis brevibus, articulis compactis, articulo basali maximo, articulo secundo illo primo paullo minore, sed longitudine fere ambo articulos sequentes adaequante, articulo tertio et quarto latitudine haud longioribus, articulis 5—11 brevibus, transversis, subtriangularibus, longitudine circiter duplo latioribus. Fronte medio sulcata. Thorace longitudine plus quam duplo latiore, elytris multo latioribus; thoracis lateribus haud dentatis, solum leviter sinuatis, superficie thoracis valde inaequali et valde insigni: thorace postice transverse valde late et profunde transverse sulcato, parte anteriori elevata, convexa, gibbositatibus rotundis tribus, antice positis notata; medio thoracis carina elevata angustula, valde acute media longitudinali notata. Carina praehumerali curvata, parum distincta. Gulari lobo producto, antice leviter sinuato. Scutello triangulari, postice acuminato, concavo, nullo modo carinato. Elytris thorace multo latioribus, latitudine paullo magis quam duplo longiore, post medium dilatatis, versus apicem breviter, late attenuatis, apicibus rotundatis, margine lateroapicali integro, superficie obscura, spatiis obscuris nigro, adhaerenter, pilosis, partibus lateralibus posthumeralibus transverse rugosis, superficie minute confertim punctata; abdomine convexo, lateraliter marginem elytralem haud superante, pedibus nigris, femoribus posticis haud incrassatis, tibiis satis fortibus, leviter in parte basali curvatis, caeterum fere rectis, tarsis brevibus, fortibus, articulis compactis, tarsorum posteriorum articulo basali illos sequentes longitudine

nullo modo superante, unguiculis longis, acutis, basi dentatis. Gulari lobo modice producto.

Genus hoc ab omnibus Agrilinarum generibus sculptura valde insigni thoracis, postice carina acuta media munito valde discrepat. Ab illo genere *Amorphosoma* iam thoracis sculptura, forma multo brevior et crassior etc. quam maxime diversum.

Speciem *Amorphosoma inaequale* Cast. et Gory ex insula Madagascar (Mandritsara) possideo.

Sambirania n. genus.

Genotypus: Sambirania brachysoma n. sp. (Buprestidae, Agrilini).

Tab. I., fig. 1, 6.

Genus parvum, robustulum, breve, modice convexum, obscurum, nigrum, partibus elytrorum obscuris nigropubescentibus, pilis adhaerentibus, ornamento parum conspicuo, angusto, tenui, flexuoso.

Capite satis magno, convexo, frontis lateribus fere rectis, fronte versus verticem levissime dilatata, lata, medio sulcata, gibbositatibus quattuor glabris (illis superioribus maioribus) notatis, parte excavata inter gibbositates superiores et parte transversa ante has gibbositates laevigata et purpureometallica. Cavitatibus antennarum valde approximatis, antennis brevibus et valde compactis, nigris, articulo basali maximo, articulo secundo paullo illo primo minore, sed longitudine fere ambo articulos sequentes adaequante, articulis tertio et quarto parvis, articulis quinto usque undecimo transversalibus, latis, brevibus, versus apicem diminuentibus. Thorace convexo, lato, longitudine plus quam duplo latiore, margine antico late profunde emarginato, angulis anticis acutis et productis. Thoracis lateribus ante medium leviter angulosis, medio gibboso, antice gibbositatibus duabus maioribus mediis atque duabus minoribus notato, inaequali, superficie rugosa. Femoribus modice incrassatis, tibiis satis latis, subparallelis, brevibus, fortibus, parte basali curvata, tarsis brevibus, articulo basali tarsorum posteriorum brevi, unguiculis satis magnis, dentatis. Elytris latitudine minus quam duplo longioribus, postice breviter attenuatis, abdomen fere totaliter tegentibus, apicibus separatim, satis late rotundatis, haud denticulatis, postice declivibus, dense, subtiliter, confertim sculptis, humeris elevatis, parum conspicue (solum a latere visibiliter) griseo-fasciculatis, superficie dorsali satis plana, ornamentis griseis parum conspicuis; partibus elytrorum posthumeralibus transverse rugosis. Coxarum posteriorum angulo lateroapicali nullo modo producto, rotundato. Gulari lobo parum distincto. Sternito anali apice integro.

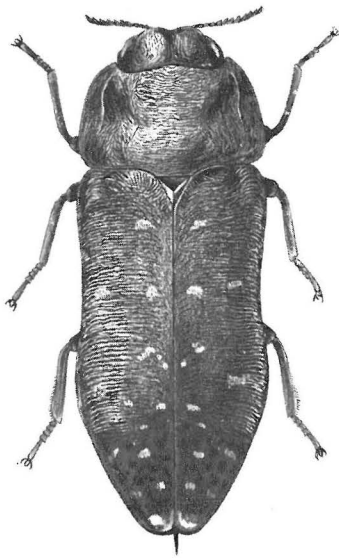
1. *Sambirania brachysoma* n. sp.

Hab.: Madagascar: Sambirano (Mdg. N. O.).

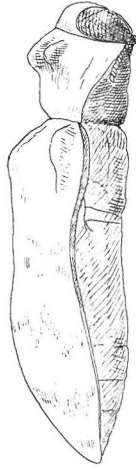
Long.: 4, lat.: 2 mm.

Species parva, aspectu speciebus nonnullis generis *Sambus* similis, sed statim thorace inaequali et femoribus posticis nullo modo incrassatis diversa.

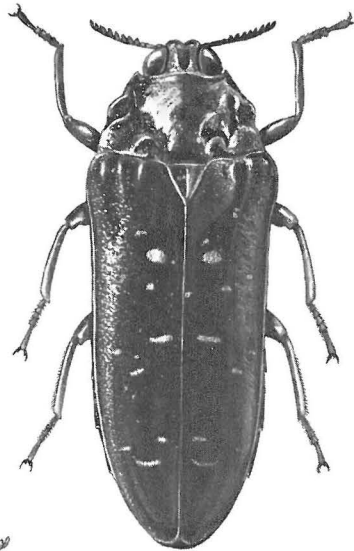
Nigra, nullo modo nitida, dense et subtiliter sculpta, elytrorum spatiis nigris inter ornamenta grisea pilis satis longis, sericeis, nigerrimis, adhaerentibus tecta. Capite valde inaequali; fronte medio sulcata, spatio interoculari frontis longitudine leviter latiore, epistomate post cavitates antennarum sulco transverso separato, fronte nigra, rugoso granulosa, parte anteriori lata trans-



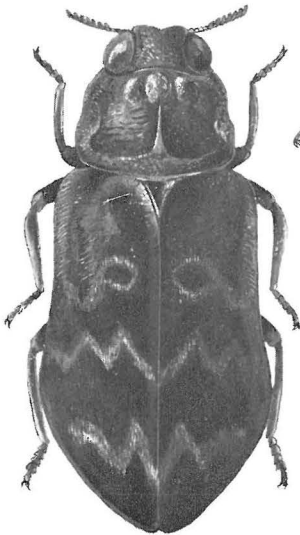
2



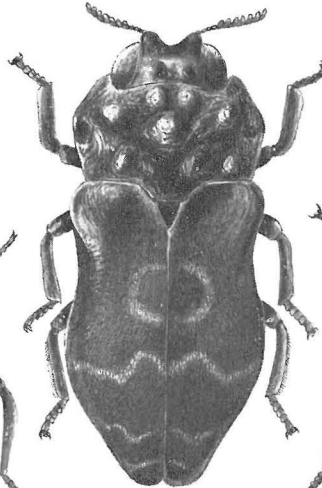
6



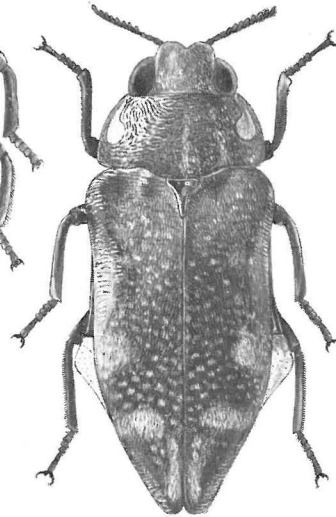
3



4



1



5

Dr. J. O. BENBERGER delin.

versa gibbositatum anteriorum laevigata, nitidissima, purpureo iridea, glabra, sulco medio ibidem eadem sculptura et colore. Antennis aeneonigris, crassioribus. Thorace longitudine circiter duplo latiore, antice late, profunde et fere simpliciter emarginato, angulis anticis productis et acutis, basi bisinuata, lobo medio late truncato et satis producto, thorace lateribus angulose subrotundatis, summum latitudinis paullo ante medium attingentibus, versus anticem oblique et fere recte attenuatis, lateribus versus basim solum leviter sinuatim attenuatis, angulis basalibus obtuse rotundatis; disco convexo, valde inaequali, in medio gibbositate callosa centrali notato, antice gibbositatibus similibus quattuor, in linea una post marginem anteriorem transversa positis notato, quarum lateribus parvis, illis duabus mediis, sulco medio separatim, maioribus atque gibbositate centalem fere imitantibus, parte laterali subdeplanata, parte basali transverse subimpressa, superficie tota inaequali, irregulariter, in sensu diverso, sinuatim, satis grosse rugose sculpta, carina praehumerali valde sinuata, sed parum distincta, dilacerata, margine laterali a latere viso fere recto, leviter postice sinuato. Superficie thoracis fere glabra, solum hic et ibi pilis sparsis brevibus albis raro tecta. Scutello satis magno, longitudine paullo latiore, triangulari, cyanescente, concavo, laevigato. Elytris latitudine circiter duplo longioribus, nigris, dense, confertim, ruditer, satis subtiliter sculptis, lateribus sinuatis et usque post medium subparallelis, post medium satis dilatatis, dein versus apicem late et breviter attenuatis, apicibus separatim rotundatis, disco satis plano, parte apicali late declivi, sutura postice satis elevata, parte discali subtiliter sculpta, parte laterali posthumerali transverse subrugosa, humeris valde elevatis, humeris et parte obliqua vittiformi posthumerali brunnescente, caeteris elytris nigris, humeris rugosis, breviter erecte fasciculosis, pilis his griseis et inconspicuis, solum a latere magis visibilibus; sculptura discali elytrorum dense granulosopunctata, elytris pilis nigris sericeis adhaerentibus tectis, ornamentis griseis fundamento glabro satis parum conspicuis notatis, scilicet; maculis aliquot vagis in parte discali basali, arcu in parte tertia anteriori, fascia valde flexuosa postmediana et fascia simili anteapicali pilis brevibus argenteis sparsis composita. Corpore subtus nigro, rugoso, satis nitido, solum valde sparse argenteo piloso, pilositate hac solum in parte laterali coxarum posteriorum atque lateraliter, in sternito basali in forma maculae parvulae parum conspicuae condensata. Pedibus fortibus, brevibus, crassis, tibiis satis deplanatis, brevibus, crassis; tarsorum articulis brevibus, articulo basali angusto, illis sequentibus usque ad articulum quartum incrassatis et passim subdilatatis, articulo apicali longitudine fere illos quattuor anteriores adaequante. Unguiculis acutis, magnis, lobatis. Coxarum posteriorum angulo lateroposteriori rotundato, coxis posterioribus externe solum leviter dilatatis. Sternito anali apice late rotundato, nullo modo crenulato, spina anali nulla.

Midongya n. genus.

Genotypus: Midongya mirabilis n. sp. (Buprestidae, Agrilini).

Tab. I., fig. 2.

Corpore elongato, supra modice et aequaliter convexo, superficie tota laete metallica, aurea, valde dense et confertim, conspicue et satis regulariter rugulosa, rugis his in parte maiore discali et laterali elytrorum valde conspicuis, versus suturam minus conspicuis, parte hac fortius subpunctata. Capite satis magno, dense rugoso, glabro, fronte haud gibbosa, medio sulcata, cavitatibus

antennarum magnis, approximatis, epistomate brevi, late subanguloso, oculis convexis, antennis satis brevibus et gracilibus, ab articulo quinto (incl.) dilatatis, articulo basali magno et ovali, articulo secundo ovali, minore, latitudine duplo longiore, articulis tertio et quarto longitudine aequalibus, articulo secundo illos articulos secundum et tertium unitos longitudine fere adaequante; articulis 5—11 subtriangularibus, acutis, transversis, versus articulum ultimum passim diminuentibus. Sulcis oculofrontalibus vel subocularibus nullis. Thorace lato, antice satis profunde bisinuatum emarginato, lateribus a basi usque ad anticem subarcuatim attenuatis, angulis basalibus rotundatis, disco modice convexo, nullo modo subgibboso, versus latera late subdepresso, superficie tota dense regulariter, valde conspicue rugulosa, carina praehumerali solum antice distincta, parum elevata, parum conspicua, sinuata, margine laterali sinuato, sulco thoracali antennali nullo. Scutello angulose impresso atque triangulum latum obtus angulum concavum fundamento coriaceo distinctissimum efficiente. Elytris latitudine circiter $2\frac{1}{2}$ longioribus, satis plane, sed aequaliter convexis, metallicis, glabris, fascia valde lata praeapicali nigra et obscura, irregulariter nigropilosa signatis, elytris maculis aliquot parvulis albis notatis; parte obscura praeapicali fere fundamento laevigato, nullo modo rugoso, parte metallica manifeste rugosa. Coxarum posteriorum parte laterali dilatata, angulo lateroposteriori obtuso. Gulari lobo haud producto; sternito anali late rotundato, nullo modo crenulato, tergito anali medio spina longa producta apicali ornato. Tibiis angustis et gracilibus, tarsis compactis, tarsorum posteriorum articulo basali brevi, articulis ultimis longis, longitudine fere quattuor articulos praecedentes unitos adaequantibus. Unguiculis magnis, bifissis, ramis internis unguiculorum apicibus approximatis.

Genus hoc praecipue propter sculpturam generalem, formam scutelli, abdominis, tibiaram etc. ab omnibus generibus vicinis valde discrepat.

Midongya mirabilis n. sp.

Hab.: Madagascar; regio Midongy merid.

Long.: 9.5, lat.: 4.7 mm.

Corpore subtus dense punctato, aeneometallico, fere glabro. Capite, thorace, elytris, scutello laete aureometallicis, nitidissimis, elytris fascia latissima, praeapicali, vage nigropilosa nigra. Elytris maculis aliquot (vide figuram) albis notatis. Capite lato, fronte medio sulcata, glabra, lateribus frontis versus verticem leviter divergentibus, spatio interoculari frontis longitudine distincte latiore; thorace longitudine plus quam duplo latiore, valde nitido, manifeste rugoso, basi bisinuata et versus scutellum late producta. Superficie tota rugis densis, acute impressis, interstitiis planis et nitidis, vermiculosis tecta. Thorace longitudine plus quam duplo latiore, angulis basalibus rotundatis, lateribus versus anticem arcuatim rotundatis, scutello valde nitido. Elytris latitudine baseos circiter $2\frac{1}{2}$ longioribus, lateribus in $\frac{2}{3}$ anterioribus fere subparallelis, post humeros leviter sinuatis, dein versus apicem arcuatim attenuatis et separatim rotundatis, apicibus modice denticulatis; elytris metallicis, aureosplendidis, fascia valde lata praeapicali nigra, irregulariter, sparse nigropilosa, apicibus solis anguste aureis, leviter subgibbose elevatis, plane satis anguste marginatis; margine antico fasciae nigrae praeapicalis undulato; humeris modice elevatis, elytris plane, sed regulariter convexis, in parte maiore anteriore aurea vermiculatum, dense, anguste, transverse rugosis, maculis aliquot albosericis, satis parum conspicuis notatis, scilicet: 1. macula discali transversa in sexta

parte anteriori prope suturam posita; 2. maculis duabus (4) transverse in linea fere una in tertia parte basali positis; 3. fascia flexuosa, in limite colorationis nigrae et aureae in tertia apicali posita atque in particulas 3—4 utrimque divisa; 4. fascia simili, in tres particulas isolatas flexuoses disposita praeapicali; 5. Maculis duabus (4) parvulis in limite partis aureae apicalis et fasciae nigrae positis. Superficie fasciae obscurae nullo modo rugulosa. Parte latero-dorsali abdominis lateraliter satis late detecta. Abdomine satis lato, modice convexo, dense regulariter ruguloso, aureoaeneo, brevissime, parum conspicue albopiloso, sternitis omnibus lateraliter agglomeratione rotunda parum conspicua pilorum alborum notatis. Sternito anali apice late rotundato, nullo modo crenulato, spina media tergiti analis acuta et producta. Antennis pedibusque nigris, femoribus gracilibus, tibiis angustis, supra leviter longitudinaliter unicarinatis, tarsorum articulis compactis, articulo ultimo valde longo, unguiculis fissis, ramo interno et externo unguiculi eadem longitudine, his ramis internis apicibus se tangentibus.

Species quam maxime insignis atque cum nulla alia Agrilinarum specie confundenda.

Jaroslavia n. genus.

Genotypus: Jaroslavia ianthinipennis n. sp. (Buprestidae, Agrilini).

Tab. I., fig. 3.

Corpore magno, metallico, nitidissimo. Capite glabro, nitidissimo, grosse punctato, medio sulcato, fronte angusta, parallela, vertice satis angusto, margine oculo-frontali sulco profundo versus verticem magis impresso, angusto notato, epistomate antice transverse truncato, cavitatibus antennarum maxime approximatis, fronte utrimque antice ab epistomate post cavitates antennarum sulco profundo separata, fronte ipsa nullo modo gibbosa vel fasciculosa, antennis ab articulo quarto subdilatis, nigris, articulo basali magno, elongato, articulo secundo fere eadem longitudine, sed angustiore, articulo tertio illo secundo duplo brevior, articulo tertio et quarto longitudine eadem, articulo quarto triangulari, articulis 4—11 triangularibus, versus apicem diminuentibus; prosterno latissimo, lateribus marginatis, gulari lobo late rotundato, nullo modo emarginato, thorace antice profunde bisinuatim emarginato, angulis anticis acutis; thorace nitidissimo, irregulariter sparse, in impressionibus grossius punctato, nullo modo ruguloso, disco fere inimpreso, lateribus dupliciter grosse plicato, lateraliter, versus has plicas laterales, postice profunde irregulariter excavatim impresso, margine laterali sinuato, carina laterali antice subito sursum curvata, epipleuris thoracis sulco antennali nullo. Thorace in basi summum latitudinis attingente, versus anticem oblique attenuato; scutello longe triangulari, medio impresso. Elytris thorace valde latioribus, longis, supra plane convexis, lateribus fortiter marginatis, apice separatim rotundato et minutissime crenulato, superficie nitidissima, sparse punctata, humeris fortiter elevatis, basi utrimque plicis duabus brevibus, illa interne leviter obliqua, in impressione lata basali posita notatis. Abdomine aequaliter convexo, metallico, glabro, subtiliter punctato et in regione coxarum posteriorum transverse subtiliter rugoso, tergito anali nullo modo carinato, simplici, integro, margine apicali dense subtiliter denticulato, coxarum posteriorum angulo lateroposteriori postice nullo modo producto, margine posteriori coxarum posteriorum fere recto, pedibus metallicis, femoribus angustis, tibiis gracilibus, fere rectis, tarsis nigris, tarsorum posteriorum articulo basali brevi, tarsorum articulis compactis, illo articulo

ultimo longissimo, longitudine quattuor articulos praecedentes adaequante, unguiculis acutis, basi dentatis, Elytris a latere observatis lineam fere rectam efficientibus, thorace inferius posito, maxima corporis elevatione in regione coxarum mediarum posita.

Amico decesso carissimo Jaroslav in honorem denominatum.

Jaroslavia ianthinipennis n. sp.

Hab.: Madagascar: Midongy.

Long.: 15, lat.: 5,8 mm.

Capite, thorace, scutello laete aureis, epipleuris thoracis violascentibus, corpore subtus cyaneoaeneo, glabro, metallico, pedibus eodem colore, elytris pulcherrime laete coeruleis, nitidissimis, maculis aliquot (vide figuram) albobulosis. Capite medio supra profunde sulcato, parte interoculari frontis latitudine $1\frac{1}{3}$ longiore, parallela, subtiliter satis dense et irregulariter punctata, thorace longitudine $1\frac{3}{4}$ latiore, lateribus versus anticem modice attenuatis, excavatione laterali manifesta, fossa obliqua interna delimitata, prope hanc depressionem superficie fere laevigata, in parte depressa densius irregulariter punctata, disco medio in linea irregulari densius punctato, ante scutellum subdepresso. Scutello medio longitudinaliter impresso, longo, acuto. Elytris longis, supra subdeplanatis, sutura postice leviter elevata, parte discali lata basali subconca, epipleuris fortiter, marginatim a superficie separatis, lateribus elytrorum rectis, elytris simpliciter punctatis, nitidissimis, punctura hac versus latera condensata, antice grossiore, versus apicem subtili, parte discali solum irregulariter et sparse punctata, agglomerationibus pilorum albosericorum parvis et satis parum conspicuis notatis. Parte basali elytrorum valde inaequali, humeris elevatis, punctura prope humeros grossa et densiore, leviter subrugosa, plica interna humerali distincta. Abdomine modice, aequaliter convexo, medio sparse et subtilissime, versus latera distinctius punctato.

Species pulcherrima, splendidissima, quam maxime insignis atque cum nulla alia Agrilinarum specie comparanda.

Gigantocoraebus n. genus.

Genotypus: Buprestis lumbaris Klug (Buprestidae, Agrilini).

Tab. I. Fig. 5. (Klug, Ins. Madag. 1833, p. 62, T. 2, fig. 12.).

Corpore crasso, robustissimo, valido, obscure plumbeo metallico, parum nitido, in fundamento dense et subtiliter sculpto, pube abvaceo grisea brevi, in elytris utrinque maculas vagas latas duo formante atque agglomerationes parvas capiosas efficiente tecto. Capite lato, medio sulcato, sulco antice profunde, postice leviter impresso, marginibus oculo-frontalibus rectis et parallelis, haud sulcatis, oculis convexis, antennis metallicis, ab articulo quinto dilatatis, brevibus, compactis. Epistomate antice recte truncato, cavitatibus antennalibus magnis, valde approximatis, gula utrimque sub oculo dentem prominentem efficiente, fronte tota dense pubescente, fronte utrimque, supra foveas antennarum linea crassa valde profunda, impressa ab antennis separata. Thorace lato, regulariter convexo, margine antico late, parum profunde in arcu simplici emarginato, superficie regulariter convexa, disco haud impresso, lateribus rotundatim versus anticem attenuatis angulis posticis lato rotundatis, prope marginem lateralem macula dense ochraceopilosa notato, carina prae-

humerali nulla, carina laterali a latere visa sinuata, carina submarginali nulla, gulari lobo antice late emarginato, superficie tota dense vermiculatum rugosa; scutello longo, triangulari, postice producto et acuminato; elytris validis, crassis, thorace latioribus, usque post medium parallelis, versus apicem satis longe attenuatis, apicibus separatim rotundatis et haud denticulatis, elytrorum lateribus integris, nullo modo crenulatis, epipleuris angustis, elytrorum lateribus a latere visis leviter sinuatis, abdomine convexo, parte laterodorsali tergiti analis late protracta et detecta, abdominis sternitis aequaliter convexis, dense subtiliter sculptis, aequaliter griseo pubescentibus, lateribus immaculatis, solum parte lata detecta laterodorsali tergiti basalis antice linea crassa laevigata marginato, postice macula ochracea dense pilosa magna laterali notato, coxarum posteriorum margine apicali recto, angulo lateroposteriori coxae posterioris nullo modo producto, recto. Pedibus laete metallicis, femoribus haud incrassatis, tibiis leviter curvatis, tarsis metallicis, satis longis, tarsorum posteriorum articulo basali brevi, articulo ultimo longitudine illos tres articulos anteriores adaequante, unguiculis angustis, dentatis, abdominis segmento anali apice integro, spina nulla munito. Corpore supra late deplanato, crasso, versus apicem passim declivi, abdomine convexo.

Verisimiliter in vicinitatem generis *Aniella* Obenb. locandus.

Gigantocoroebus lumbaris Klug.

Hab.: Madagascar: Midongy mer.

Long.: 15, lat.: 6.5 mm.

Aspectu griseoplumbeo, nullo modo metallico (uti apud nonnullas species generis *Dermestes*), quamquam fundamento griseoaeneo, superficie aspectu fuliginoso, pilositate superficiei ochraceogrisea, in elytris aequaliter disposita et maculas copiosas parvas magis agglomeratas formante, pilositate hac lateraliter post medium atque in fasciata praepicali, pone suturam usque versus apicem producta valde condensata; humeris elytrorum modice elevatis, elytrorum disco planato, dense subtiliter punctato, sculptura hac versus latera in rugas subtiles transversas transiente. Parte lateroapicali elytrorum violascente, dense transverse rugosa. Antennis viridibus, thorace longitudine paullo plus quam duplo latiore, in basi summum latitudinis attingente, lateraliter antice macula magna ochraceolutea utrinque notato, satis grosse rugoso, subtiliter, irregulariter pubescente, pilositate in medio disci vagam lineam efficiente. Elytris circiter latitudine $2\frac{1}{2}$ longioribus, supra deplanatis, sutura postice elevata. Parte laterodorsali tergiti basalis postice macula luteo ochraceo (illa thoracis simili) notata. Pedibus laete smaragdineis, femeribus interne vitta purpureoviolacea, fere carminea notatis. Carina laterali marginali anteriori tergiti basali laevigata, crassa, laete violacea.

Tabulae explatio:

1. *Sambirania brachysoma* n. g. n. sp.
2. *Midongya mirabilis* n. g. n. sp.
3. *Jaroslavia ianthinipennis* n. g. n. sp.
4. *Mandritsaria* (n. gen.) *inaequalis* Cast. et Gory
5. *Gigantocoroebus* (n. gen.) *lumbaris* Klug.
6. *Sambirania brachysoma* n. g. n. sp.