

Dr. Josef Mařan:

**DVA NOVÉ DRUHY RODU LYDUS LATR. (SUBG. ALOSIMUS MULS.)
ZE SKUPINY LYDUS COLLARIS FABR.**

**DUAE NOVAE SPECIES LYDUS LATR. (SUBG. ALOSIMUS MULS.)
EX AFFINATE SPECIEI LYDUS COLLARIS FABR.**

(Coleoptera — Meloidae.)

Ve Věstníku České Zoologické Společnosti 1940—1941 uveřejnil jsem soubornou práci o druzích subgeneru *Alosimus* Muls. z příbuzenství druhu *collaris* Fabr., ve které popisují pět nových druhů této skupiny. V poslední době dostal jsem od firmy Reitter k určení větší materiál *Meloidů*, mezi nimiž nalezl jsem další dva nové druhy, které zde popisují v latinském textu.

Jest to maloasijský *Lydus tauricus* m. z okolí Murtany na svazích Pisidského Tauru v Pamphylii. Druh tento dle kopulačního orgánu samců jest nejbližší příbuzný druhu *collaris* Fabr. Liší se však od tohoto zbarvením hlavy (oči nejsou černě ovroubeny), užší černou obrubou štítu, hlavně však kratším prvním článkem předních tarsů a černým zbarvením tykadel, holení a tarsů. Tímto zbarvením upomíná též na *Lydus Štěrba* Mař. z východní části Tauru (Bulgar Dagh) a ze Syrie, liší se však od tohoto specificky krátkými, dozadu neprotáženými paramerami kopulačního orgánu sameců.

Druhý druh *Lydus erivanicus* m. jest z oblasti jižního Kavkazu od Erivanu a Eczmiadzinu a náleží do blízkého příbuzenství druhu *Lydus Jurečkovae* Mař. z okolí Tiflisu. Jako u tohoto druhu jsou paramery u kopulačního orgánu samců dozadu jen slabě protaženy, ač poněkud více než u srovnávaného druhu. Specificky se liší od druhu *Jurečkovae* Mař. delšími nohami a tykadly, zvláště delším čtvrtým tykadlovým článkem, který jest zřetelně delší než třetí, krovky jsou lesklejší s jemnější kožovitou strukturou.

Do přirozené druhové skupiny *Lydus collaris* Fabr. náleží tedy již devět druhů, které vesměs obývají oblasti jihovýchodní Evropy a přilehlou část přední Asie. Jsou to: *Lydus collaris* Fabr. s největším rozšířením. Zasahuje od jihovýchodní části Balkánského poloostrova (nejzápadnější naleziště Prilep) přes jižní Rusko až do Samarské oblasti a do severní části Kavkazu (Piatigorsk). Dále pak do západní části Malé Asie (Eski Chehir, Kotya-Kyr). V jižnější části Malé Asie jest vystřídán příbuzným druhem *L. tauricus* Mař. (klasická lokalita Murtana v Pisidském Tauru). V jihovýchodní části Malé Asie (Bulgar-Dagh) a v severní Syrii vyskytuje se *Lydus Štěrba* Mař., který jest však blížeji příbuzný s druhy kavkazskými a iranskými. Na Kavkaze žijí čtyři druhy této skupiny. Jsou to *Lydus Jurečkovae* Mař. z oblasti u Tiflisu a jemu blížeji příbuzný *L. erivanicus* Mař. z oblasti dále k jihu položené (okolí Erivanu a Eczmiadzinu). *Lydus nigricornis* Esch. od Araxesu a *L. caucasicus* Mař. z oblasti ordubadské. V Iranu žijí další dva druhy a to *Lydus luristanicus* Mař. v Luristanu a *L. iranicus* Mař. v oblasti kolem Keredže a Khorzovy.

***Lydus* (subg. *Alosimus* Muls.) *tauricus* m. n. sp.**

Valde elongatus, subtus niger, parum viridi-micans. Capite supra rufo, solum labro, clypeo, fronte antice, inter antennis et macula utrinque intus

pone oculum posita nigris. Palpis specificè in basi obscuratis. Antennis fere totaliter nigris, solum modo articulis 1—4 in parte basali nonnunquam rufescentibus. Femoribus rufescentibus, in basi et in apice nigricantibus. Trochanteribus omnibus nigris. Tibiis et tarsis nigricantibus, unguiculis rufescentibus.

Pronoto supra rufo, antice, postice lateraliterque anguste nigro-marginato, paulo pone medium utrinque macula nigra, sat parva notato.

Elytris viridi-cyaneis vel rarius cyaneis.

Capite magno, transverso, minus dense, minus crebre punctato breviterque nigro-piloso, inter punctos minutissime microscopice punctulato. Antennis in mare basin prothoracis superantibus, in femina attingentibus, articulo primo longissimo apicem versus parum incrassato longius nigro-piloso, secundo brevissimo, longitudine sua magis quam duplo latiore, articulo tertio et quarto longis, inter se in utroque sexu fere aequilongis, articulis 5—9 sensim brevioribus, in mare latitudine sua distincte, in femina parum longioribus, articulo 10 praecedenti parum longiore, ultimo quam penultimo vix duplo longiore, valde acuminato.

Pronoto subquadrato, summa longitudine parum vel vix latiore, ante medium latissimo, antice rotundatim, basin versus sensim et modice attenuato, ante medium distincte transverse impresso, supra sat dense punctato minutissimeque microscopice punctulato, pilis nigris brevissimis sparse tecto, linea media leviter impressa, basi breviter marginato.

Elytris valde elongatis, in mare angustioribus, viridi-cyaneis, vel rarius cyaneis, supra crebrius rugoso-coriaceis, breviter nigropilosis.

Pedibus longis, nigro-pilosis, femoribus omnibus haud incrassatis, tibiis anticis et posticis rectis, mediis perparum curvatis, tibiis anticis apice bispinosis. Tarsis angustis in utroque sexu simplicibus, articulo primo tarsorum mediorum in mare nullo modo dilatato, tarsis anticis articulo primo duobus sequentibus brevioribus.

Aedeagus apice latius rotundatus, subtus denticulo secundo quam primo parum minore, denticulo primo ab apice spatio aequali quam a denticulo secundo remoto. Parameris brevibus, valde latis, robustioribus, apice transversim subtruncatis, apice ipso tantum modice prominulo et subtus curvato.

Longitudo 20—32 mm.

Sexuum differentia: ♂ antennis longioribus, basin prothoracis superantibus, praecipue articulis 6—10 latitudine sua distincte longioribus, segmento penultimo abdominis arcuatim terminato elytris longioribus.

♀ antennis brevioribus, basin prothoracis attingentibus, articulis 6—10 magis transversis, latitudine sua parum longioribus, segmento penultimo abdominis recte truncato elytris latioribus.

Area geographica: Asia minor: Taurus Murtana.

Materialia examinata: 30 ex. Murtana, Taurus, Reitter.

Typi ♂ et ♀ in Coll. Mus. Pragae — Cotypi ad firm. Reitter, Troppau.

Species haec nova forma aedeagi paramerarumque *Lydo collari* Fabr. valde affinis, differt ab eo capite iam supra oculos rufo, oculis igitur nullo modo nigro-marginatis, pronoto angustius nigro-marginato, tarsis anticis articulo primo duobus sequentibus simul sumptis brevioribus, nec nom antennis, tibiis tarsisque nigricantibus. Hoc colore antennarum pedumque etiam speciei *L. Štěrbaei* Mař. (Taurus: Bulgar Dagħ, Syria) similis, ab eo autem forma aedeagi paramerarumque specificè et valde distinctus.

Lydus (subg. Alosimus Muls.) erivanicus m. n. sp.

Elongatus, subtus niger parum viridi-micans. Capite supra rufo, solum clypeo, fronte antice, inter antennas maculaque utrinque intus pone oculum posita nigris. Labro nigro vel rufo, nonnunquam medio rufo antice et lateribus nigro. Palpis, antennis pedibusque totis rufescentibus. Pronoto rufo, antice, postice et lateribus anguste nigro-marginato, paulo pone medium utrinque macula nigra sat parva notato. Elytris cyaneis vel viridi-cyaneis.

Capite transverso, pronoto distincte latiore, sat dense (fronte excepta), omnino fortiter punctato breviusque nigro-piloso, inter punctos subnitido, minutissime microscopice punctulato.

Antennis in mare basin thoracis distincte, in femina vix attingentibus, articulo primo longissimo, apicem versus sensim dilatato, articulo secundo brevissimo, transverso, longitudine sua multo latiore, articulo tertio quam quarto in mare distincte, in femina parum brevior. Articulis 5—10 sensim brevioribus articulo ultimo praecedente $1\frac{1}{2} \times$ longiore, articulis 6—10 in mare latitudine sua parum, in femina vix longioribus.

Pronoto subquadrato summa longitudine paulo latiore, ante medium latissimo, basin versus fortius vel lenius attenuato, ante medium (in parte latissima) modice transversim impresso, supra, maculis nigris exceptis, minus dense punctato minutissimeque microscopice punctulato, pilis nigris brevibus sat sparse tecto, linea media solum minutissime indicata sive totaliter dispersa, basi leviter marginata. Scutello nigro, punctulato, nigro-piloso.

Elytris elongatis, in mare angustioribus, in femina latioribus viridi-cyaneis, supra lenius rugoso-coriaceis, breviter sparse nigro-pilosis.

Pedibus mediocriter longis, nigro-pilosis, femoribus omnibus haud incrassatis, tibiis, anticis et posticis fere rectis, mediis in utroque sexu modice curvatis, tibiis anticis apice bispinosis. Tarsis anticis in utroque sexu simplicibus, articulo primo tarsorum mediorum in mare et in femina nullo modo dilatato, tarsis anticis articulo primo duobus sequentibus simul sumptis distincte brevior.

Abdomine in mare segmento penultimo arcuatim terminato, in femina recte truncato, segmento ultimo in utroque sexu in apice sat profunde exciso.

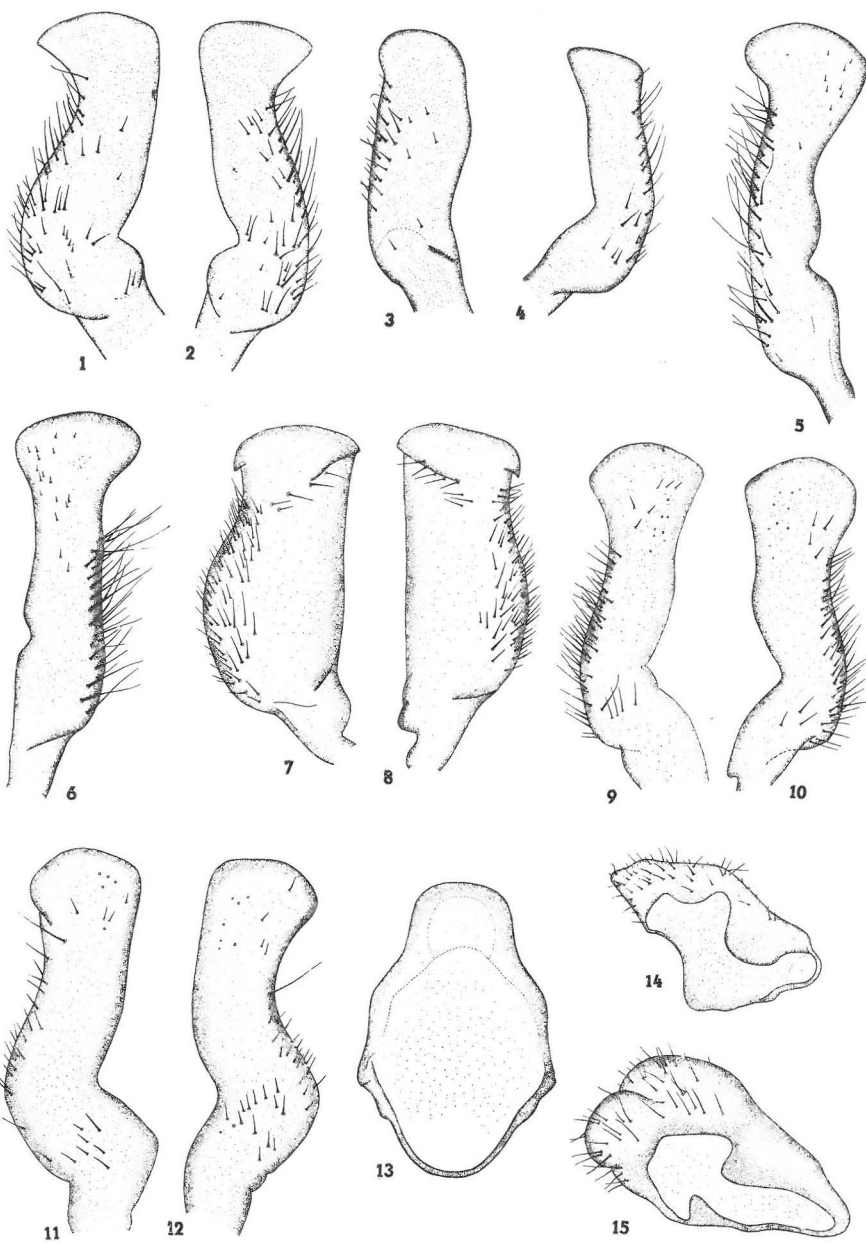
Aedeagus apice anguste rotundatus, subtus denticulis fere aequaliter formatis, denticulo primo ab apice spatio fere aequali quam a denticulo secundo remoto. Parameris sat brevibus, mediocriter latis in apice transversim truncatis, supra fortius prolongatis.

Long. 17—30 mm.

Sexum differentia: ♂ antennis longioribus, praecipue articulo tertio quam quarto distincte brevior, segmento penultimo abdominis arcuatim terminato elytrisque angustioribus.

♀ antennis brevioribus, articulo tertio quam quarto parum brevior, segmento penultimo abdominis recte truncato, elytris latioribus.

Species haec nova differt a *Lydo collari* Fabr: capite et pronoto sparsius punctato, capite iam supra oculos rufo, oculis igitur nullo modo nigro-marginatis, pronoto antice, in lateribus et postice solum angustissime nigro-marginato, tarsis anticis articulo primo duobus sequentibus distincte brevior, antennis brevioribus, specificè autem aedeago apice angustius rotundato, subtus denticulis fere aequaliter formatis, nec non parameris angustioribus, apicem versus magis prolongatis.



A *Lydo Jurečkovae* Mař., cui simillimus proximeque affinis (conf. Dr. J. Mařan *Conspectus specierum generis Lydus* Latr. ex affinitate speciei *Lydus collaris* Fabr. in Věst. Zoolog. Spol. 1940—1941) differt pedibus antennisque longioribus, specificè articulo quarto antennarum in mare quam tertio distincte longiore, elytris magis nitidis, lenius rugoso-coriaceis, parameris parum magis prolongatis. A *Lydo caucasicus* Mař. discrepat capite et pronoto lenius punctato paramerisque multo brevioribus, apicem versus minus prolongatis.

Area geographica: Caucasus: Erivan Eczmiadzin.

Materialia examinata: 50 ex. Caucasus, Erivan 1898 Korb leg. — 2 ex. Eczmiadzin VI. 1916, Dr. W. Eichler leg.

Typi: ♂ et ♀ in Coll. Mus. Pragae conservantur. Cotypi ad firm. Reitter in Troppau.

Catalogus systematicus specierum ex affinitate *Lydi collaris* Fabr.

- | | |
|---|--|
| 1. <i>Lydus collaris</i> Fabr., Mant. Ins. I, 1787, p. 217.
synon. <i>erythrocyaneus</i> Pall., Ic., 1782, p. 96,
t. E, f. 27 a. b. | Bulgaria
Macedonia
Graecia sept.
Turcia
Rossia mer.
Caucasus sept.
Asia minor
sept. et occ. |
| 2. <i>Lydus tauricus</i> Mař., Sborník Ent. odd. Zems. Mus.
Praha 1941 | Asia min. mer. |
| 3. <i>Lydus Jurečkovae</i> Mař., Věst. Čes. Zoolog. Spol. Praha,
VIII, 1940—1941, p. 80—81. | Caucasus
Tiflis |
| 4. <i>Lydus erivanicus</i> Mař., Sborník Ent. odd. Zems. Musea
Praha, 1941. | Caucasus
Erivan |
| 5. <i>Lydus caucasicus</i> Mař., Věst. Čes. Zool. Spol., Praha,
VIII, 1940—1941, p. 82—83. | Caucasus
Ordubad |
| 6. <i>Lydus nigricornis</i> Esch., Deutsch. Ent. Zeitschr. 1896,
p. 73. | Caucasus
Araxes |
| 7. <i>Lydus luristanicus</i> Mař., Věst. Čes. Zoolog. Spol., Praha,
VIII, 1940—1941, p. 83—84. | Iran
Luristan |
| 8. <i>Lydus iranicus</i> Mař., Věst. Čes. Zool. Spol., Praha, VIII,
1940—1941, p. 86—88. | Iran |
| 9. <i>Lydus Štěrbai</i> Mař., Věst. Čes. Zool. Spol., Praha, VIII,
1940—1941, p. 88—89. | Asia minor or.
Syria |