

177.

Doc. Dr. J. Obenberger (Praha):

**STUDIE O RODU STERNOCERA ESCHSCH. (COL. BUPR.)**  
**AD NONNULARUM GENERIS STERNOCERA ESCHSCH. SPECIERUM**  
**COGNITIONEM. (COL. BUPR.)**

Tato práce vznikla před několika lety. S uveřejněním jejím jsem neustále odkládal, protože neustále přicházel nový srovnávací materiál a bylo třeba neustále revidovati a upravovati to, co už zdálo se býti hotovým a připraveným. Ostatně s pracemi tohoto druhu není nikdy třeba příliš spěchati, protože právě ve skupinách, jako je rod *Sternocera* je zapotřebí ohromného srovnávacího materiálu a každá velká nově došlá zásilka přinesla mi další rozhojnění a rozmnožení jak údajů zoogeografických, zde obzvláště významných, tak také další nové a neznámé formy, jež bylo nutno vkládati do přehledů a klíčů domněle už hotových.

Události posledních dvou let odsunuly definitivně na dobu pozdější uveřejnění této práce, ke kterému odhodlávám se nyní, používaje jakési přestávky, jež nastala v zásilkách a stycích z ciziny. Jsem si vědom toho, že ani toto zpracování variability jednotlivých druhů není něčím úplně definitivním, protože ještě jistě mnoho dalších forem bude objeveno, ale aspoň u některých druhů naznačil jsem zde cestu, kudy se asi bude ubíratí budoucí výzkum.

*Sternocery* jsou robustní krasci starého světa — řada charakteristických druhů žije v tropické pevninské Asii, nejvíce pak druhů žije ve střední a jižní Africe. Do palaearktické fauny zasahuje nejsevernějšími výběžky jen něco málo těchto nápadných zvířat. Rod tento úplně chybí na Madagascaru a orientální druhy jsou rovněž omezeny jen na asijské kontinentální tropy, s výjimkou Ceylonu, jehož fauna odpovídá v krasech celkem ochuzené zvířené indické pevniny. Zajímavé je, že některé druhy přicházejí na malajském poloostrově, na nedaleké protilehlé Sumatře tyto krasci úplně chybí. Sbírka *Sternocera* je tvarově jednodušší — jsou to zvířata vždy stejného tvaru a celkem dosti stejné velikosti, robustní, zavalitá a hrmotná, celkem uniformně stavěná. Zato jsou zde velmi značné rozdíly skulpturní a často jedinci téhož druhu z různých končin mají vzhled docela odchylný. Tato velká povrchová odchylnost byla příčinou toho, že první autoři popisovali takovéto formy vesměs jako druhy. V dobách, kdy Castelnau a Gory psali svou monografii krasců, nikdo celkem neuznával nějakých ras, variet a aberací. Dvě formy byly buď identické — pak to byla synonyma, nebo byly odchylné a pak to byly dva druhy. Dnes jsme pokročili i v tomto oboru trochu dále. Tam, kde klasičtí autoři před sto lety operovali s ojedinělými kusy, považovanými za jakési neobvyklé vzácnosti a skoro kuriozity, máme my dnes před sebou stovky exemplářů a síť prosbíráních lokalit i v tropech, díky pronikání civilisace, stále houstne. Jak toto poznávání pronikalo, o tom svědčí na př. různé práce Kerremansovy z různých dob. Tam, kde tento autor viděl na počátku své vědecké dráhy jen individuální odchylky, div, že ne »*lusus naturae*« ve starém smyslu, tam, krátce před smrtí, někdy v roce 1914, už byl ochoten viděti rasy, variety a jiné formy. Nesmíme zde souditi příliš přísně. Když studujeme exempláře ze starších dob, tu vidíme, že veliké procento těch kusů nemá vůbec podrobnější lokality. »Africa« je velmi často jediné označení. Teprve hodně nedávno objevily se prvé, přesně

lokalisované kusy a tu pojednou se zjistilo, že kusy téhož druhu z téže lokality vykazují často velmi rázovitý, speciální charakter. Teprve dosti nedávno (a většinou i mým přičiněním) počali autoři i mezi Buprestidy rozeznávat *rasy*, tak, jak je tomu už dávno na př. u *Carabidů*. Většina druhů je neobyčejně variabilní a na mnoha místech máme zde co dělat s t. zv. »mladými druhy«, které zřejmě jsou ve stadiu zvýšené plasticity a zřejmě »hledají« pevnější tvarový výraz. V takových případech bývá vždy dosti těžko, stanovit hranici mezi *druhem* a *rasou*. Ostatně příkladů na to je mnoho i jinde u krasců — a upozorňuji zde na př. jen na velmi plastické a silně variabilní druhy rodu *Julodis* a pod. Někteří autoři — a já sám jsem mezi nimi — považovali tudíž někdy určité formy za *rasu*, jindy za *druh*. Vysvětlí se to snadno jednak variabilitou těch druhů, jednak tím, že studium kopulačních orgánů nedovede většinou u krasců příliš pomoci v těchto složitých otázkách, takže specialista je až příliš často odkázán jen na svůj systematický cit a předchozí, ovšem že směrodatnou, zkušenost. Nepovažuji celkem ale toto hodnocení určité formy ať již za »mladý« druh, ať za »silnou rasu« za nějakou chybu. Budoucnost jistě zde rozhodne, dnes nemůže jíti v systematice o nic více, než fixovati takovouto formu diagnosticky nebo tabelárně tak, aby vždy později mohla býti správně určena a aby nadále už nedocházelo k omylům a záměnám. Ty složité, méně naléhavé a abstraktnější otázky zodpoví budoucnost, až budoucí pracovníci tam, kde my jsme pracovali se stovkami exemplářů (zatím co naši předchůdci rozpačitě popisovali své ojedinělé kusy), budou jich mít po ruce tisíce.

Monograficky jsou *Sternocery* naposled zpracovány *Kerremansem* v prvním díle jeho Monografie (1904). Toto zpracování, povrchní a ledabylé, jako veškeré práce tohoto autora, neuspokojilo ani *Kerremansa* samotného a tak týž vydal v r. 1914 v VII. díle své Monografie řadu doplňků a oprav k tomuto prvnímu svému pokusu o řešení systematiky *Sternocer*. Ve svém katalogu krasců (*Coleopterorum Catalogus*, Pars 84, Buprestidae I, 1926, Edit. Junk), p. 6 et sequ. přidržel jsem se celkem tohoto druhého pojetí *Kerremansova*. V roce 1924 vydal *A. Théry* (*Bull. Soc. Sc. Nat. Hist. Maroc*, IV, 1924, p. 72 et sequ.) větší práci, která koriguje dílo *Kerremansovo*. Tento autor z jakéhosi podivného nepochopení věci, snažil se vždy o to, aby zredukoval, třeba úplně násilně, počet katalogových forem na minimum — snad aby si udělal vědeckou práci přehlednější. Příroda se však ve své božské velikosti a mnohotvárnosti nedá přirůznouti podle pravítka a tak je, bohužel, nutno konstatovati, že tato (a mnoho jeho podobných prací) nadělala více škody než užitku, zvláště když autorovy pozorovací a systematické schopnosti byly nevalné. Ve zmíněné práci snaží se *Théry* zredukovati počet známých druhů na minimum a bez jakékoliv řádné kritičnosti degraduje spoustu starších forem na pouhá synonyma. Studium typů, diagnos a hlavně velkých materiálů přesvědčuje s dostatek, že tato činnost zmíněného autora je nesprávná. Není možno provádět na tak vratkém základě takové systémové revoluce, jak si to tento autor přál. Ovšem na druhé straně je pravdou, že velmi mnoho je nutno měniti na pojetí *Kerremansově*. Abych v systematice těchto zvířat zjednal definitivní pořádek, odhodlal jsem se tedy pomalu a pečlivě prostudovati všechny typické mně dosažitelné exempláře, prostudoval jsem celou literaturu a všechny diagnosy a prohlédl nesmírně bohatý materiál. Sám mám na formy jistě jednu z nejbohatších sbírek světa k dispozici a chybí mi jen několik málo, nedostupných a těžko získatelných, většinou uni-

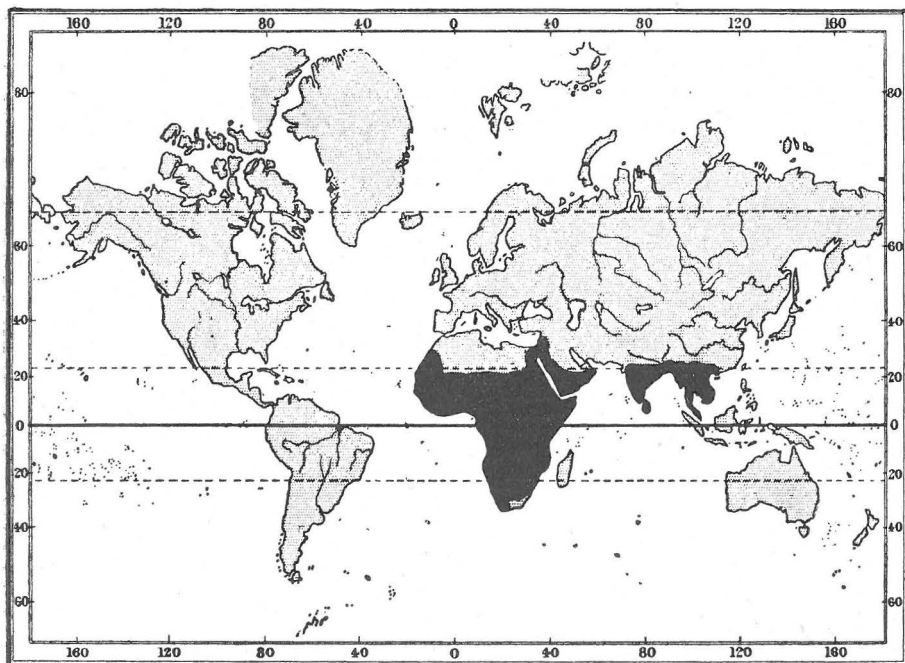
kátních forem, takže měl jsem jistou kompetenci na definitivnější úpravu tohoto systémového chaosu.

Tato práce řeší otázku formové variability, ras a variet u řady nejdůležitějších druhů. Doufám, že určování těchto forem u zmíněných druhů bude mými klíči zjednodušeno a že celé formové bohatství těchto druhů, jež ještě zdaleka jistě není vyčerpáno, stane se přístupnějším a srozumitelnějším i pro toho, kdo neoperuje zrovna se světovou sbírkou. A toto jest asi cílem a účelem této studie.

\* \*  
\*

In opusculo hoc tabellas ad determinandum nonnullarum generis *Sternocera* Eschsch. specierum dono. Nonnullae species huius generis tanto modo sunt complicatae, ut necesse sit corrigere opera inveterata Dom. Ch. Kermans et A. Théry. Praecipue Dom. Théry formas multas bene validas uti synonyma pura in operis suis tractavit. Materialia quam maxime copiosa occasionem bonam mihi donaverunt errorum anteriorum corrigendorum itaque tabellas et considerationes sequentes usu quodam esse determinantum futurorum puto. Species plurrimae huius generis non solum subspecies multas geographicas, sed etiam formas diversas alias, aberrationes, varietates etc. copiosas efficiunt. Synonymia multarum specierum totaliter est corrigenda. Opusculum hoc etiam omissiones diversas Catalogi mei (Catalogus Coleopterorum, Pars 84, Buprestidae I, Edit. Junk, 1926) corrigere intendit atque additamenta diversa catalogi huius offert.

Geografické rozšíření rodu *Sternocera* Eschscholtz.



Repartitio geographica generis *Sternocera* Eschscholtz.

### 1. *Sternocera orissa* Buquet.

*St. orissa* Théry (non Buquet), uti in Bull. Soc. Sc. Nat. Maroc, IV., 1924, p. 77 tractatur conglomeratus vagus est formarum valde diversarum. Simplificandi causa Dom. Théry in tabella specierum hoc loco enumeratarum contradictionibus sequentibus usus est:

- ..... » 9. Pronotum lisse et simplement ponctué ..... 10  
 — Pronotum grossièrement alvéolé, les alvéoles séparées par de vides ..... 9. *orissa* Buquet.  
 10. Taille moyenne, dessus glabre, dessous sans longue pubescence ..... 10. *Iris* Harold.  
 — Taille petite, dessus et dessous plus ou moins couvert d'une pubescence laineuse ..... 11. *Duvivieri* Kerr.

Differentiae supra indicatae quam maxime superficiales, male electae atque valoris dubii sunt. Apud *Sternoceram orissam* subsp. *Benguellae* Obenb., subspeciem distinctissimam *orissae* Buquet efficientem thoracis punctura multo quam apud illam *St. Iridem* Harold subtilior est atque multo etiam sparsior. Tabellae a Dom. Théry propositae tam laconicae quam inutilisabiles sunt. In tabella varietatum Dom. Théry, uti sequitur, dicit:

#### »Tableau des sous-espèces (sec. A. Théry)«

- ..... » 1. Des taches pubescentes sur les côtés des segments abdominaux, au moins sur le dernier segment ..... *orissa* Buquet s. str.  
 — Dessous sans taches, mais avec une longue pubescence laineuse qui se trouve également sur le pronotum, base des élytres avec de côtes assez accentuées comme chez *S. variabilis* Kerr. .... ssp. *ovis* n. «

#### »Tableau des variétés de *S. orissa* Buquet (sec. A. Théry)«.

1. Elytres avec des impressions latérales pubescentes ..... 2  
 — Elytres sans impressions latérales pubescentes, quelquefois avec des cicatrices non distinctement pubescentes ..... 5  
 2. Taille moyenne (26 à 44 mm) ..... 3  
 — Taille grande (43 à 49 mm), taches latérales réunies ..... *v. Bertolonii* J. Thoms.  
 3. Taches latérales des élytres allongées, généralement séparées, pubescence courte ..... 4  
 — Taches latérales postérieures des élytres très dilatées intérieurement et souvent réunies aux antérieures, pubescence longue et laineuse ..... *v. lanifica* Erichson.  
 4. Elytres verdâtres ou bleus ..... *orissa* s. str.  
 — Elytres noirâtres ..... *a. funeraria* Kerr.  
 — Elytres bruns, teintés de bleu au sommet ..... *a. brunneipennis* (n.)  
 5. Pronotum avec une grande impression pubescente sur les côtes ..... 6  
 — Pronotum sans cette impression ..... 8  
 6. Bleu ou bleu noirâtre, structure élytrale accentuée ..... 7  
 — Noir brillant, élytres presque lisses en arrière ..... *v. luctifera* Klug.  
 7. Fossettes du pronotum allongées et convergentes en avant ..... *v. monacha* Klug.



- Fossettes du pronotum arrondies et plus ou moins pubescentes ..... **v. Reimeri** Kolbe.
- 8. Elytres noirs ou bleus noirs faiblement ponctués ..... 9
- Elytres à surface nettement réticulée avec 3 côtes bien marquées, le bord des élytres avec des cicatrices très faiblement pubescentes et peu visibles ..... **v. integra** n.
- 9. Abdomen avec des taches pubescentes sur chaque sternite ..... 10
- Abdomen n'ayant d'impressions pubescentes que sur le dernier segment ..... **v. funebris** Boh.
- 10. Elytres avec quelques impressions plus ou moins villeuses le long du bord externe ..... **a. morio** Harold.
- Elytres sans impressions ..... **a. plagiativentris** Kerr. «

\*

In tabella hac brevi hic repetita errores sequentes sunt:

- 1<sup>o</sup> Distinctio amborum formarum generalium (*ovis* Théry et *orissa* Buqu.) insufficienter explicata est. Indicatio coloris, formae, localitatis etc. vacat, quod apud hunc auctorem hypercriticum valde significandum est.
- 2<sup>o</sup> Diagnosa *ab. brunneipennis* Théry valde incompleta est. Indicatis patriae, coloris pedum, partis ventralis corporis, ornamenti elytrorum, sculpturae thoracis, elytrorum totaliter omissa est.
- 3<sup>o</sup> In tabella sua Dom. Théry valorem eundem formis heterogenis et evidenter diversas categorias systematicas repraesentantibus attribuit.

In Catalogo formarum (ibidem) Dom. Théry formas vel synonyma sequentia *Stes. orissae* Buquet enumerat:

1. *Sternocera orissa* Buquet = Forma typica. Species bene distincta, in aliquot subspecies characteristicas geographicas divisa.
2. *Sternocera ovis* Théry = Diagnosis formae huius est sine ullo valore scientifico. Formam hanc cognoscere non potui. Probabiliter species distincta, verisimiliter illae *Sternocerae Mrázi* Obenb. vicina. Nulla patria ab auctore indicata.
3. *Sternocera Bertolonii* J. Thomson = Subspecies distincta atque bene delimitata speciei *orissae* Buquet. A. Dom. Théry uti simplex varietas tractata, quod mihi falsum esse videtur.
4. *Sternocera lanifica* Erichson. = Varietas vere insignis speciei *orissae* Buquet.
5. *Sternocera luctifera* Klug. = Species distincta, ab illa *orissa* Buquet separata et satis divergens.
6. *Sternocera monacha* Klug. = verisimiliter species distincta, plures formas (subspecies) geographicas efficiens.
7. *Sternocera Reimeri* Kolbe = subspecies extrema speciei *orissae* Buquet. Satis variat, nonnullas aberrationes et varietates efficiens.
8. *Sternocera integra* Théry = A. Dom. Théry uti varietas descripta; diagnosis formae huius est valde laconica, vana, incompleta, insufficiens. Verisimiliter solum aberratio formae praecedentis (*Reimeri* Kolbe).
9. *Sternocera funebris* Boheman = species distincta, ab illa *orissa* Buquet signis manifestis divergens, nullo modo simplex aberratio speciei *orissae*, uti vult Dom. Théry.
10. *Sternocera morio* Harold = apud Dom. Théry valde male descripta; varietas speciei *St. funebris* Boheman.

11. *Sternocera funeraria* Kerremans = subspecies distincta speciei *orissae* Buquet, nullo modo aberratio simplex, uti declarat Dom. Théry.
12. *Sternocera brunneipennis* Théry = certe forma bene distincta, sed a Dom. Théry tam male decripta, uti valde incertum, ibi locanda sit.
13. *Sternocera plagiativentris* Kerr. = nullo modo simplex aberratio speciei *funebri* Boh.
14. *Sternocera aenescens* Kerr. = A Dom Théry uti synonymum purum speciei *orissae* Buquet considerata; recte aberratio distincta speciei *S. funebris* Boh. *Sternocera olivacea* Lotte verisimiliter est synonymum formae huius.
15. *Sternocera aeneicollis* Théry = nomen nudum; ab acutore indescripta, quamquam in enumeratione formarum notata.
16. *Sternocera atramentaria* Kerremans = apud Dom. Théry synonymum (speciei) *S. funebris* Boh., recte aberratio distincta, thorace cyaneo, elytris nigris insignis. Synonymum formae huius est verisimiliter *S. cyanicollis* Théry. Nomen hoc male electum est, quia iam in genere hoc forma altera *S. cyanicollis* Kerr. descripta.
17. *Sternocera liturata* White = apud Dom. Théry synonymum purum speciei *orissae* Buq., recte varietas insignis speciei huius, tam forma, quam sculptura et colore characteristica.
18. *Sternocera Currori* White = synonymum *S. lanificae* E., varietatis insignis, specie *St. orissae* Buquet. Nullum synonymum simplex.
19. *Sternocera intermedia* Kerremans = nullum synonymum simplex speciei *orissae* Buquet, uti Dom. Théry dicit, sed aberratio valde communis *S. funebris* Boh.
20. *Sternocera Burchelli* White = apud Dom. Théry synonymum *S. lituratae* White, quae est varietas speciei *S. orissae* Buquet.
21. *Sternocera elliptica* Kerremans = apud Dom. Théry synonymum purum speciei *orissae* Buquet; recte varietas insignis *S. orissae* subsp. *Bertolonii* J. Thomson.
22. *Sternocera modesta* Péringuey = forma aenigmatica, verisimiliter synonymum *S. funerariae* Kerr., quae est subspecies *orissae* Buquet. Mihi ignota.

E conspectu hoc brevi distincte ideologia falsa systemmatica Dom. Théry elucet. Formis enumeratis additamenta sequentia memoranda sunt:

## 1. STERNOCERA ORISSA BUQUET.

Species haec quam maxime variabilis est atque determinatio nonnullarum formarum quam maxime difficilis. Formae plurimae huius specie eidenter uti subspecies geographicae explicandae sunt. Quod maxime poenitet exemplaria plurima collectionum solum indicationes laconicas, parum distinctas, uti »Africa c.« etc. portare.

Apud hanc speciem macula sternalis semper bene distincta est; fundamento maculae huius punctis densissimis, aequalibus, subtilibus, regularibus tecto, pilositate huius maculae alba, densa. satis brevi. Etiam in formis extremis, uti apud illam *Reimeri* Kolbe macula hac bene distincta. Macula hac postice valde bene delimitata, margine posteriori huius maculae in forma carinae arcuatae plus vel minus subacute, laevi praesente, itaque differentia inter sculpturam huius maculae subimpressae et partis vicinae sternali manifesta. Quattuor (rarius duabus) impressionibus basalibus pilosis elytrorum apud omnes formas

huius speciei distinctissimis. Formae extremae huius speciei, uti varietates *S. funerariae* Kerr. ab illa subspecie *Reimeri* Kolbe (quae unica illis impressionibus basalibus privata est) praecipue illis impressionibus distinguuntur. *Subsp. Reimeri* Kolbe illae speciei *S. Mrázi* Obenb. valde similis est, sed apud hanc speciem macula sternali male distincta atque fundamento huius maculae valde irregulari, saepissime macula hac totaliter absente. Subspecies huius speciei *orissae* Buquet sequentes sunt:

a) STERNOCERA ORISSA SUBSP. ORISSA BUQUET. (Forma typica).

Subspecies haec, valde communis et fere in utraque collectione bene representata aliquot aberrationibus characteristicis gaudet, salicet:

1. *ab. spoliata* Obenb.
2. *ab. Ellenbergeri* Lotte.
3. *ab. univittata* Obenb.
4. *ab. brunneipennis* Théry.

Haec ultima aberratio satis est dubiosa; ab auctore valde male descripta. In tabella analytica formarum etiam aliae formae hucusque nondescriptae speciei huius describuntur.

b) STERNOCERA ORISSA SUBSP. AIDA n. ssp.

Subspecies quam maxime insignis, capite, thorace, corpore subtus nigris, elytris *pedibusque* castaneobrunneis, ornamento elytrali uti apud formam typicam disposito.

c) STERNOCERA ORISSA SUBSP. BENGUELLAE Obenb.

Subspecies valde insignis; praecipue sculptura minutissima, satis parum densa partis metallica thoracis distincta; nigerrima, valde nitida, griseo — vel albopilosa, sculptura multo quam apud illam *subsp. funerariam* Kerr. (cui colore haud dissimilis) subtiliore.

d) STERNOCERA ORISSA SUBSP. FUNERARIA Kerr.

Subspecies haec bene nota est. Uti aberrationes hic pertinent:

1. *ab. bicolorata* Obenb.
2. *ab. Strandiana* Obenb. et verisimiliter etiam illa problematica.
- ? 3. *ab. ? modesta* Péringuey.

Forma omnes subspeciei huius supra pilositate alba vel grisea tectae sunt. In tabella analytica sequenti formae nonnullae hucusque non descriptae additae sunt.

e) STERNOCERA ORISSA SUBSP. LITURATA White.

Subspecies haec sculptura et ornamento elytrorum, e pubescentia sulphurea, lutea composita facile dignoscenda est.  
Synonymum formae huius est *St. Burchelli* White.

f) STERNOCERA ORISSA SUBSP. LANIFICA White.

Secundum Dom. Kerremans *Sternocera Currovi* White simplex est synonymum subspeciei huius. Forma haec sculptura grossa forma magna, robusta, colore metallico, virescente, maculis elytrorum magnis, corpore subtus viridi, roseo irideo, fortiter roseo nitido insignis est.

Formae *Burchelli* White et *Currovi* White male notae sunt itaque utile mihi esse videtur, diagnosim originalem amborum formarum, uti haec a Dom. White in Ann. et Mag. Nat. Hist. XII., 1843, p. 266—267 descripta est, in originali texto repetere:

» . . . . Amongst the *Buprestidae* occur two apparently undescribed species of the genus *Sternocera*, Eschscholtz. Of a species nearly allied to one of these, two specimens already exist in our collection, brought by Dr. Burchell from S. Africa, to which the MS. name of *Buprestis liturata* has been applied by that enterprising and learned traveller. The following specific character may distinguish it from the *Sternocera interrupta*; it is, like all its congeners variable in size; the least specimen is 1 inch  $5\frac{1}{2}$  lines, the largest 1 inch 7 lines.

The thorax is more coarsely punctured than in *S. interrupta*, and not so much so as in *S. castanea*; the abdomen beneath has also only a few slight hairs on its general surface, and the four last segments have on each side, between the side and middle, a patch of close-set hairs; that on the anal segment elongated. In Dr. Burchell's *S. liturata* the elytra are differently sculptured, showing symptoms of ridges; the spots are smaller, especially the hind ones. My species may turn out a local variety of this; meanwhile I describe it as *STERNOCERA LITURATA* (VAR. *CURRORI*). St. aenescenti-nigra, thoracis lateribus singulis plaga magna depressa tomentosa (sub pilis superficies aeneo-viridis est) antice recta, postice rotundata, marginem posticam non attingente lateribus parallelis; elytris singulis plagis, 5, depressis pilis adpressis flavescenti-cinereis indutis; 3 parvis basalibus, una elongata laterali, pilis longioribus duabus subovalibus juxta suturam, una submediana ad latus alteraque maxima, postice attenuata.

Hab. ad ripas fluminis Zaire. Dom. Curror legit. ong. unc. 1. lin. 7.

By Laporte and Gory this would be regarded as a distinct species, although eventually I believe it will be found to be a local variety of *Sternocera liturata* I have much pleasure in dedicating this handsome *Buprestis* to Mr. Curror, Surgeon of the Royal Navy, while to Mr. Burchell's I have assigned the name of *STERNOCERA LITURATA* (VAR. *BURCHELLI*) «

g) *STERNOCERA ORISSA* SUBSP. *BERTOLONII* J. Thomson.

Subspecies haec est omnium robustissima et maxima.

1. var. *elliptica* Kerr.

et una varietas hucusque indescrupta.

h) *STERNOCERA ORISSA* SUBSP. *REIMERI* Kolbe.

Subspeciem hanc formam esse extremam speciei *orissae* Buqu. considero. Subspeciei huius descriptio originalis (Kolbe, Entomologische Nachrichten, XXIII, 1897, p. 350—351) est, uti sequitur:

»Zu den bisher schon bekannten (Subspecies) von *Sternocera orissa*, welche über ganz Südafrika verbreitet sind, tritt jetzt eine neue Form dieser Art, welche im südlichen Deutsch-Ostafrika heimatet. Eine Collection Coleopteren aus diesem faunistisch bislang noch unbekannten Gebiete (Mikindani), welche von dem Colonialbeamten Herrn Reimer herrührt, erhielt mehrere Stücke dieser interessanten Form. Dieselbe macht den Eindruck einer besondern Species, weil ihr die gelben Flecken und Längsbinden

fehlen, durch welche alle bekannten Rassen und Varietäten von *orissa* ausgezeichnet sind. Nur bei einzelnen Stücken sind schwache Spuren von weisslich tomentierten Basaleindrücken am Grunde der Elytren zu erkennen, und gewöhnlich ist auch der subhumeral-marginale Längseindruck hell tomentiert. Bei einigen Stücken tritt an Stelle der langen submarginalen hinteren Längsbinde der Elytren ein schwach angedeuteter weisslich (neblig) tomentierter Längsstreif auf; nur kaum hervortretende Spuren jener scharf markierten, eingedrückten, dicht und hellgelb tomentierten Binden, welche für die Hauptformen der Species so charakterisch sind. Am Ende der Elytren werden je drei kleine apicale Zähnchen bemerkbar, welche bei den übrigen Rassen der Art (z. B. bei *bertolonii* J. Thoms.) nur ausnahmsweise so gut ausgebildet sind.

Die vorliegenden Exemplare sind z. Th. auf dem ganzen Rücken der Elytren schwach weisslich tomentiert und gleichsam bereift. Die Unterseite ist grün metallisch und ebenso gefleckt wie bei der eigentlichen *orissa*.

Diagnose der Rasse *reimeri*: a ceteris speciei *orissae* Buqu. varietatibus variat elytris nec maculatis nec vittatis, his autem nonnunquam praeditis; apice elytrorum breviter trispinosis; speciminum aliquot elytris quasi pruinosis. Long. corp. 34—39 mm.

Aus M i k i n d a n i im südlichen Deutsch-Ostafrika von Herrn R e i m e r entdeckt und ihm zu Ehren benannt.«

\*

Subspecies haec ab illa *Sternocera Mrázi* Obenb. macula sternali valde distincta separatur. Pilositate elytrorum apud *Reimeri* saepe reducta atque e pilis griseis, mollibus, parum distinctis, minus densis quam apud formam typicam, saepe parum perceptilibus composita. Aberrationes: 1. *ab. integra* Théry, atque aliquot aberrationes hucusqua non descriptae, in conspectu analytico enumeratae.

Conspectus formarum speciei *Sternocera orissae* Buquet.

- 1 (52) Corporis forma mediocri. Duabus vel tribus maculis sublateralibus elytrorum solum raro confluentibus et dein maculam vittiformem elongatam formantibus. Pilositate macularum lutea vel alba, argentea, elytris viridibus, cyanescentibus vel nigris, rarissime brunneis.
- 2 (51) Pedibus metallicis vel totaliter nigris.
- 3 (48) Sculptura prothoracis partis mediae mediocri usque fortissima, nullo modo subtili.
- 4 (23) Elytris aeneovirentibus, viridibus, cyanescentibus vel coeruleis; maculis elytrorum pilositate pulverulenta laete lutea, griseolutescente vel ochraceo grisea tectis, nullo modo alboargentea. Elytris raro (*var. brunneipennis* Théry, brunneis.
- 5 (22) Elytris metallicis.
- 6 (21) Corpore subtus viridicoeruleo vel nigrescente, saepe nigro, numquam cupreo, viridiscente.
- 7 (20) Maculis elytrorum ochraceo luteis vel griseoluteis, numquam sulphureoluteis.
- 8 (19) Macula laterali prothoracis praesente.
- 9 (16) Duabus maculis normalibus in parte basali elytrorum.

- 10 (15) Maculis lateralibus elytrorum separatis, 2—3.
- 11 (12) Maculis lateralibus elytrorum duabus — una parva antemediana, altera magna elongata posteriori. Transvaal, Africa meridionalis.....  
.....**Sternocera orissa** Buquet.
- 12 (11) Maculis lateralibus elytrorum tribus.
- 13 (14) Maculis antemedianis lateralibus elytrorum duabus, macula posteriori normali. Transvaal.....  
.....**Sternocera orissa** ab. **sexmaculata** n. ab.
- 14 (13) Macula antemediana sola, macula posteriori laterali in maculas duo separatas divisa. Transvaal. ....  
.....**Sternocera orissa** ab. **hexasticta** n. ab.
- 15 (10) Macula laterali elytrorum sola, vittiformi, a tertia parte basali usque versus apicem prolongata. Transvaal. ....  
.....**Sternocera orissa** ab. **univittata** Obenb.
- 16 (9) Macula basali elytrorum unica sola, altera absente, vel ambobus arcuatim iunctis.
- 17 (18) Macula basali externa sola praesente, macula basali interna oblitterata. Rhodesia. ....**Sternocera orissa** ab. **spoliata** Obenb.
- 18 (17) Ambobus maculis basalibus elytrorum postice arcuatim iunctis atque unam solam magnam maculam efficientibus, in medio huius circuli reliepho parvo nitido glabro et laevigato. Transvaal. Cape Colony: Beaconsfield. ....**Sternocera orissa** ab. **ocularis** n. ab.
- 19 (8) Macula laterali prothoracis nulla. Transvaal. ....  
.....**Sternocera orissa** ab. **Ellenbergeri** Lotte.
- 20 (7) Maculis elytralibus maximis, praecipue illis posterioribus, pube laete citrina vel sulphureolutea tectis. Superficie laete coeruleovirente. Robusta. Delagoa Bay, Mozambique, Africa centr. (= Currori White). ....**Sternocera orissa** subsp. **lanifica** Er.
- 21 (6) Corpore robusto, superficie sculptura satis grossa, maculis elytrorum pube laeta tectis, corpore subtus cupreo, nitore forti irideo. Natal. Transvaal bor. (= Burchelli White). ....  
.....**Sternocera orissa** subsp. **litrata** White.
- 22 (5) Elytris brunneis, apice cyanescentibus. Patria? .....  
.....**Sternocera orissa** var. **brunneipennis** Théry.
- 23 (4) Elytris et parte superiore corporis tota nigerrimis, solum raro leviter cyanescentibus. Pilositate macularum thoracis et elytrorum alba, argentea val grisea, rarius parum visibili et dein maculis his male distinctis. Pilositate corporis inferioris longiore, grisea.
- 24 (43) Maculis basalibus elytrorum distinctis, maculis lateralibus distinctis, claris.
- 25 (36) Sculptura elytrali fortiore, costis elytralibus distinctioribus, sculptura elytrorum magis coriacea, maculis elytrorum maioribus, distinctioribus, superficie nigerrima, rarissime paullo cyanescente, maculis lateralibus thoracis magnis, maculis basalibus elytrorum manifestis, macula elongata lateroposteriori elytrorum magna, pilositate elytrorum clara.
- 26 (35) Maculis lateralibus prothoracis distinctis, magnis, ovalibus.
- 27 (34) Maculis lateralibus elytrorum isolatis, duabus.
- 28 (33) Sternitis abdominis 2, 3, 4 macula laterali distinctissima notatis.
- 29 (32) Prothorace nigro, elytris eodem colore.



- 30 (31) Prothorace punctis foveoliformibus, grossis, separatis tecto. Africa orientalis et meridionalis (= ? *m o d e s t a* Péringuey) (T. II, fig. 35)..... **Sternocera orissa subsp. funeraria** Kerr.
- 31 (30) Prothorace subtilius et densius punctato, rugas oblique versus anticem dispositas efficiente. Cape Colony: Beaconsfield. .... **Sternocera orissa var. sculpturata** n. var.
- 32 (29) Superficie bicolori: elytris nigris, prothorace laete violaceo, interdum cuprascente. Africa occid. mer. .... **Sternocera orissa var. bicolorata** Obenb.
- 33 (28) Sternitis abdominis, illo anali excepto, lateribus immaculatis. Angola. .... **Sternocera orissa ab. Cassandra** n. ab.
- 34 (27) Meculis elytralibus confluentibus, solam maculam longitudinalem, a tertia parte basali usque versus apicem prolongatam formantibus. (Uti *S. Reimeri* var. descripta!) Cape Colony. Africa mer. occid. .... **Sternocera orissa ab. Strandiana** Obenb.
- 35 (26) Maculis thoracis nullis vel rudimentosis. Africa mer. occid. .... **Sternocera orissa var. Latona** n. var.
- 36 (25) Sculptura generali elytrorum subtili, elytris magis nitidis, fundamento minus coriaceo, saepissime costis haud notatis, superficie nitore cyaneo. Maculis elytrorum multo minoribus, pilositate grisea rariore tectis, forma variabili, multo minus quam apud *funerariam* regularibus. Punctis prothoracis subtilioribus, prothorace saepe cyaneo vel laete coeruleo.
- 37 (42) Maculis thoracis praesentibus, distinctis.
- 38 (39) Maculis elytrorum lateralibus normalibus, uti apud *funerariam*. Huic subspeciei similis, sed multo nitidior, magis cyanescens, sculptura multo subtiliore, maculis elytralibus minus fortibus. Transitum quendam inter illam *lituratam* et *Reimeri* efficiens. Africa mer. occid. .... **Sternocera orissa var. Nixa** n. var.
- 39 (38) Maculis elytralibus lateralibus rudimentosis, tribus vel una sola.
- 40 (41) Maculis elytralibus lateralibus tribus, parum distinctis. Africa mer. occ. .... **Sternocera orissa ab. nebulosa** n. ab.
- 41 (40) Una sola macula longa lateroposteriori elytrorum. Africa mer. occ. .... **Sternocera orissa ab. Corinna** n. ab.
- 42 (37) Maculis thoracis nullis, maculis lateralibus elytrorum uti apud illam *funerariam*, sed minus distinctis, griseis, maculis basalibus multo minoribus. Africa mer. occid. Tsumeb. .... **Sternocera orissa var. Electa** n. var.
- 43 (24) Maculis basalibus elytrorum totaliter evanescentibus et indistinctis, oblitteratis, superficie nigerrima, fortiter cyanescente.\*)
- 44 (47) Prothorace maculis lateralibus magnis, distinctis ornato.
- 45 (46) Elytris saltem cum vestigiis macularum lateroposteriorum. Africa occ. Congo. Rhodesia. (Tab. II, fig. 37) ..... **Sternocera orissa subsp. Reimeri** Kolbe.
- 46 (45) Elytris immaculatis. Africa occ. m. .... **Sternocera orissa ab. monotona** n. ab.

\*) Hoc loco etiam illa insufficienter descripta **ab. integra** Théry verisimiliter locanda est: »Elytres à surface nettement réticulés avec 3 côtes bien marquées, le bord des élytres avec de cicatrices très faiblement pubescentes et pen visibles«.

- 47 (44) Prothorace maculis lateralibus nullis. Elytris macula una antemediana laterali parva et macula lateroposteriori angusta parva, maculis his parum distinctis. Africa occid. mer.: Tsumeb. ....  
 ..... **Sternocera orissa var. Penelope n. var.**
- 48 (3) Sculptura prothoracis densissima, subtilissima, minutissima. Pilositate elytrorum grisea, densissima, valde regulari. Sculptura elytrorum subtilissima, parum coriacea. Superficie valde convexa, nitida, corpore satis robusto. Subtus nigra, nitida, maculis exceptis abdominis fere glabra, maculis elytrorum magnis, regularibus, bene delimitatis.
- 49 (50) Corpore supra nigerimo, unicolore. Benguella. (Tab. II, fig. 36). ....  
 ..... **Sternocera orissa subsp. Benguellae Obenb.**
- 50 (49) Elytris nigroviolaceis, prothorace laetius cyaneo. Punctis thoracis paullo fortioribus. Rhodesia. .... **Sternocera orissa var. Lottei n. var.**
- 51 (2) Pedibus brunneis, capite, prothorace, abdomine nigris, elytris laete castaneis, sine ullo nitore metallico, maculis elytrorum uti apud illam *lanificam* Er. dispositis, magnis, pube albogrisea tectis. Punctis prothoracis fortibus. Africa mer. occid. Nakop. (Tab. II, fig. 32).  
 ..... **Sternocera orissa subsp. Aida n. subsp.**
- 52 (1) Formae corpore longissimo, maximo, robustissimo. Elytris sola longa macula vittiformi laterali notatis.
- 53 (56) Elytris et prothorace eodem colore.
- 54 (55) Macula laterali thoracis satis parva. Superficie viridicyanea, subtus obscure cyaneovirente, saepe violacea vel coeruleoviolacea nigrescente. Pilositate elytrorum grisea vel albida. Delagoa, Africa or. ....  
 ..... **Sternocera orissa subsp. Bertolonii J. Thoms.**
- 55 (54) Macula thoracis laterali maiore. Superficie laete virescente, pilositate elytrorum ochracea vel sulphureolutea. Corpore subtus viridi, cupreo iridescente. Africa or. portug. Africa or. ....  
 ..... **Sternocera orissa var. elliptica Kerr.**
- 56 (53) Elytris laete viridibus, prothorace cyaneo, corpore subtus violaceo coeruleo. Tanganyika. .... **Sternocera orissa var. Calypso n. var.**

## 2. *Sternocera Mrázi* Obenberger.

Haec species valde insignis nonnullis formis *Sternocerae Reimeri* Kolbe similis est. Ab hac forma maculis sternalibus totaliter absentibus diversa. Spatio sub femoribus intermediis, ubi in *orissa* macula sternalis posita est, est apud *Mrázi* sculptura inaequali et satis grossa tecta, sculptura hac omni parum regulari. Species haec etiam illae *S. monachae* Klug. satis similis est, sed prothoracis forma diversa, hoc ante basim leviter subparallelo, dein versus anticem subito attenuato. Formae omnes speciei huius, mihi notae, sunt eodem colore nigrocyaneo, prothorace nonnumquam laetius coerulescente vel aeneo-violascente. Pilositate facili ventralis longa et parum densa, grisea, maculis abdominalibus in sternito anali semper distinctis, in sternitis praecedentibus plus vel minus distinctis — sed semper minus quam in *orissa* expressis. Illam *Sternoceram Rhodesiae* Obenb. nunc subspeciem esse *Sternocerae Mrázi* Obenb. considero. Apud hanc formam abdomen est pilis longis, griseis, densioribus, sed minus regularibus tectum, maculis lateralibus abdominis totaliter absentibus, illis analibus exceptis. Apud *Sternoceram Mrázi* Obenb. macula sternalis est postice semper male delimitata, itaque margine cariniformi, hanc ma-

culam apud *orissam* marginante totaliter vacante. Aliquot formae cyaneae *Sternocerae orissae* Buquet haec *St. Mrázi* Obenb. satis similes sunt—praecipue hoc loco illae *var. Nixa* Obenb., *var. Electra* Obenb., *subsp. Reimeri var. monotona* Obenb., *var. Penelope* Obenb., nominandae sunt. Duo formae anteriores sunt ornameto elytrali diverso, maculis basalibus elytrorum distinctissimis; apud subspeciei *Reimeri* formis prothorax est semper immaculatus, maculatio ventralis distinctior, macula sternalis semper postice bene, carinatum delimitata. Impressiones basales elytrorum apud omnes formas diversas *Sternocerae Mrázi* desunt; elytra huius speciei sunt valde subtiliter et regulariter sculpta, prothorax lateribus semper immaculatis et solum in una forma (*var. septentrionis* Obenb.) macula parvula irregulari lateraliter notatus. Prothorax postice lateraliter angulosus huic speciei valde est insignis.

Conspectus formarum speciei *Sternocerae Mrázi* Obenberger.

- 1 (6) Abdomine lateraliter macula grisea vel lutescente utrimque in sternito utroque notato.
- 2 (5) Cyanea, uniformis, prothorace interdum paullo laetiore.
- 3 (4) Elytris immaculatis. Africa orientalis. .... ***Sternocera Mrázi* Obenb.**
- 4 (3) Elytris lateraliter vaga fascia longitudinali lateroposteriori notatis; hac fascia grisea et parum distincta. Mozambique. ....  
..... ***Sternocera Mrázi* ab. mozambicana n. ab.**
- 5 (2) Superficie distincte bicolore: capite prothoraceque aeneonigro, violascente, nitido, elytris obscure cyaneis et immaculatis. Africa orientalis. .... ***Sternocera Mrázi* var. generosa n. var.**
- 6 (1) Abdomine immaculato, illo sternito anali excepto (in sternito anali semper duabus maculis plus vel minus distinctis).
- 7 (12) Macula thoracali laterali nulla.
- 8 (11) Elytris obscure cyaneis vel nigrocyaneis, uniformibus.
- 9 (10) Elytrorum macula lateroposteriori nulla, sculptura subtilissima. Prothorace sculptura satis forti, corpore subtus obscure aeneovirente et nitido, pilis longis et mollibus tecto. Rhodesia. ....  
..... ***Sternocera Mrázi* subsp. Rhodesiae Obenb.**
- 10 (9) Elytris macula lateroposteriori notatis; macula hac griseopilosa et parum distincta. Corpore subtus nigrescente, brevissime piloso. (Uti varietas *St. orissae* subsp. *Reimeri* Kolbe descripta.) Rhodesia. ....  
..... ***Sternocera Mrázi* var. proditiosa Obenb.**
- 11 (8) Elytris laete cyaneis in parte discali, lateribus late violaceo, vel violaceocyaneo marginatis. Rhodesia. ....  
..... ***Sternocera Mrázi* ab. coeruleolimbata Obenb.**
- 12 (7) Thorace macula parva, irregulari, ochracea notato. Elytris glabris. Rhodesia bor. occ. .... ***Sternocera Mrázi* var. septentrionalis Obenb.**

\*

NB. Illa tam male, quam incomplete descripta *Sternocera ovis* Théry illae meae *St. Mráz* satis similis esse videtur, sed verba auctoris »*côtes assez accentuées de la base des élytres, comme chez S. variabilis Kerr.*«, nullo modo speciei meae sunt applicanda. Etiam apud illam subsp. *Rhodesiae* Obenb., quae est pilositate abdominali longissima, sternitum anale distincte est bimaculatum. Species *ovis* Théry, aenigmatica et ab auctore tam laconice tractata, mihi ignota est.

### 3. *Sternocera ovis* Théry.

Quamquam forma haec male et laconice descripta mihi in natura ignota est, tamen eam speciem esse ab illa *orissa* Buqu. distinctam considero. Auctor etiam patriam formae huius indicare omisit.

### 4. *Sternocera monacha* Klug.

Species haec illae *Sternocera orissae* Buquet valde affinis est. Dom. Théry in specie hac solum varietatem *Sternocerae orissae* videre voluit, quod falsum esse existimo. Omnes formae huius speciei sunt colore cyaneo, satis laeto, rarius obscuriore. Species haec est corpore robusto crassa, sculptura grossiore, regulariter maculis elytrorum pilosis claris nullis. In formis nonnullis, uti apparitio attavistica, linea posterior sublateralis, generaliter parum distincta videtur; linea haec est grisea, saepe in plures maculas isolatas divisa, semper vestigialis et parum visibilis. In complexu formarum huius speciei praecipue duo subspecies distinctae sunt: una magna et robusta, maculis thoracis maximis lateralibus, valde insignibus, sulphureis; subspecies altera est parva, illae *funebri* forma valde similis; ab illa *funebri* superficie cyanea, saepe laete coerulea et praecipue forma et praesentia maculae sternalis bene distincta. Haec macula sternalis est apud *sternoceram monacham* postice bene delimitata, in fundamento punctis minutissimis, valde regularibus, densissimis, subtilibus tecta. Haec subspecies altera etiam magna degeneratione maculae lateralis thoracis, etiam in formis nonnullis totaliter absente, insignis est.

#### Conspectus formarum speciei *Sternocerae monachae* Klug.

- 1 (8) Forma maiore magis ovali sculptura elytrorum grossiore, maculis lateralibus thoracis semper maximis, pilis sulphureis vel ochraceis tectis.
- 2 (3) Punctis thoracis valde densis et subtilibus, spatio inter ambo maculas thoracis laterales (parte discali) versus anticem fortius attenuato, ambobus maculis lateralibus desuper in spatio magno visibilibus. Sine vestigio foveolarum basium pubescentium elytrorum. Subtus nigra, nonnumquam leviter metallica maculis lateralibus abdominis ochraceis vel satis obscure brunneis. Africa or.: Manow, Zambesia etc. (Tab. I, fig. 6). ..... ***Sternocera monacha* Klug.**
- 3 (2) Punctis thoracis foveiformibus, grossis, sparsis. Maculis thoracis lateralibus pilositate lutea tectis, minoribus, magis lateraliter positis, thorace desuper observato maculis his haud (solum in *var. adversa* Obenb. fortius) visibilibus. Elytrorum basi foveolis vel impressionibus pulverulentis plus vel minus distinctis notata, his semper parvis et parum conspicuis, et solum versus basim extremam distinctioribus.
- 4 (7) Corpore subtus laete viridiaeneo, nitido, sculptura distinctiore, quam apud formam typicam fortiore. Sculptura thoracis forti maculis thoracis lateraliter positis, desuper nullo modo visibilibus. Elytris laete violaceocyaneis.
- 5 (6) Elytris sine ullo vestigio macularum lateralium. Usambara. Mikindani. (Tab. I, fig. 7). ..... ***Sternocera monacha* subsp. *parviplagis* Obenb.**

- 6 (5) Elytris postice macula angusta sublaterali et longitudinali notatis. Africa or.: Morogoro .....  
**Sternocera monacha ab. morogorensis n. ab.**
- 7 (4) Corpore subтус nigerrimo. Sculptura thoracis forti, sparsa, simili illae *subsp. parviplagis* Obenb., maculis lateralibus distinctis, uti apud hanc subspeciem magnis, desuper visibilibus, parte punctulata prothoracis versus anticem fortiter attenuata, uti apud formam typicam speciei huius. Lateribus elytrorum paullo post medium longitudinis elytrorum macula parva lateraliter posita notatis. Elytris uti in typo cyaneis, prothorace nigrescente, hoc signo ab omnibus aliis formis huius speciei divergens. (Uti subspecies *St. orissae* Buquet erratim descripta.) Rhodesia bor. occ. ....  
**Sternocera monacha subsp. adversa Obenb.**
- 8 (1) Corpore minus robusto, postice magis acuminato, sculptura elytrorum subtili, maculis lateribus prothoracis rudimentalibus vel nullis, sculptura thoracis satis grossa, parum densa, foveolis basalibus elytrorum immaculatis, sed bene distinctis et impressis, brevibus.
- 9 (14) Corpore subтус nigro.
- 10 (11) Prothorace macula laterali distincta, sed parva et irregulari. Elytris glabris, impressionibus lateralibus nullis. Victoria Nyanza.....  
**Sternocera monacha subsp. improvisa n. ssp.**
- 11 (10) Prothorace macula laterali distincta nulla.
- 12 (13) Elytris totaliter glabris. Africa or.: Nyangaa. .... (Tab. I, fig. 9).  
**Sternocera monacha var. Melissa n. var.**
- 13 (12) Elytris postice secundum marginem lateralem fascia angusta elongata, satis irregulari, parum conspicua, grisea notatis. Africa or.: .....  
**Sternocera monacha ab. Calliope n. ab.**
- 14 (9) Corpore subтус viridicyaneo, nitido. Macula laterali prothoracis nulla. Elytris, secundum margines laterales, postice, linea angusta grisea, perparum conspicua notatis. Africa or.: Lukuledi, Victoria Nyanza. ....  
**Sternocera monacha ab. hypocrita n. ab.**

### 5. *Sternocera luctifera* Klug.

Species haec illae *Sternocerae funebri* Boh. valde similis est atque cum ea in plurimis collectionibus commixta. Ab illa *funebris* praecipue macula sternali grisea vel lutea distincta, maculae huius fundamento densissime et subtiliter punctulato, margine posteriori maculae huius distinctissime ab altera superficie separato et delimitato, careniformi, arcuato, saepe laevigato. Ab illa *funebris* etiam maculis lateralibus thoracis diversa (his rarius oblitteratis). *Sternocera luctifera* Klug. certe speciem distinctam repraesentat.

#### Conspectus formarum speciei *Sternocerae luctiferae* Klug.

- 1 (6) Prothorace macula laterali distincta ovali, magna signato. Superficie nigerrima. Corpore subтус nigro.
- 2 (5) Abdomine lateraliter in sternito utroque macula alba vel grisea signato.
- 3 (4) Elytris immaculatis. Zambesi. Angola. ....**Sternocera luctifera** Klug.

- 3 (4) Elytris postice, secundum marginem lateralem, vestigiis maculae griseae elongatae signatis. Macula laterali thoracis parva. Africa mer. .... **Sternocera luctifera ab. signatula n. ab.**
- 5 (2) Abdomine (sternito anali excepto) lateraliter immaculato. Nigerrima. Mozambique, Zambesi. .... **Sternocera luctifera var. Cleodora n. var.**
- 6 (1) Prothorace macula laterali rudimentali vel nulla.
- 7 (8) Nigerrima, elytris postice linea sublaterali longa grisea, parum distincta notatis. Sternitis abdominis lateraliter maculis magnis ochraceis notatis. Africa or. .... **Sternocera luctifera var. Asarta n. var.**
- 8 (7) Abdomine laete aeneoviolaceo, nitore forti purpureo, in sternito utroque maculato. Capite prothoraceque obscure aeneoviridi, elytris nigris, postice, secundum marginem lateralem aliquot maculis vagis griseis, fasciam submarginalem parum distinctam, haud conspicuam, elongatam formantibus notatis. Depressionibus basilaribus elytrorum magis quam apud alias formas huius speciei conspicuis. Kilimatindi. .... **Sternocera luctifera var. Callimorpha n. var.**

## 6. *Sternocera funebris* Boheman.

Species haec, in collectionibus communis ab illa *luctifera* Klug. praecipue conformatione spatii sternalis, sub femoribus intermediis positi diversa est. Apud *luctiferam* hoc loco macula alba, postice acute arcuatim, cariniformiter delimitata videtur. Fundamento huius maculae subtilissime punctulato, punctis minutis, valde regularibus et aequalibus, linea arcuata, postice hanc maculam delimitante saepe acuta vel laevigata. In *Sternocera funebri* Kerr. spatio hoc valde irregulariter punctato, granulationibus, punctis fortioribus et minutis intermixtis, nonnunquam totaliter glabro saepius solum pilis aliquot parum regularibus longis et sparsis tecto nunquam pilositate densa et brevi uti apud *luctiferam* signato. Macula mesosternali absente etiam maculis lateribus nullis, maculis his, in *luctifera*, solum apud aliquot formas raras absentibus.

### Conspectus formarum *Sternocerae funebris* Boheman.

- 1 (14) Elytris nigerrimis, sine ullo nitore metallico.
- 2 (11) Prothorace nigro, elytris nigris.
- 3 (8) Sternitis abdominis, illo anali excepto, immaculatis.
- 4 (5) Elytris sculptura magis coriacea, minus nitidis, sculptura elytrali, etiam in parte apicali distincta. In Africa tropicali valde communis. .... **Sternocera funebris Boheman.**
- 5 (4) Elytris subtiliter sculptis, superficie praecipue postice valde nitida et laevigata.
- 6 (7) Prothorace fortiter punctato. Elytris valde nitidis, praecipue postice valde laevigatis, sculptura fere oblitterata. Forma acuminata. Africa orientalis. .... **Sternocera funebris var. polita Obenb.**
- 7 (6) Prothorace subtiliter punctato. Corpore supra valde nitido, parte sternali convexa, nitida, sparse et grosse punctata. Africa orientalis. .... **Sternocera funebris var. ventralis Obenb.**
- 8 (3) Sternitis abdominis macula laterali brunnea vel lutescente distincta notatis.



- 9 (10) Elytris in parte lateroposteriori cicatrici vaga, grisea, elongata notatis. Africa orientalis. ....  
**Sternocera funebris var. plagiativentris** Kerr.  
10 (9) Elytris glabris, sine vestigio maculae vel fasciae lateroposterioris. Africa orientalis. Forma valde communis. ....  
**Sternocera funebris var. intermedia** Kerr.  
11 (2) Prothorace metallico, elytris nigris.  
12 (13) Prothorace aeneo. Africa orientalis. ....  
**Sternocera funebris var. morio** Harold.  
13 (12) Prothorace cyaneo. Africa orientalis (= *S. t. cyanicollis* Théry)  
**Sternocera funebris var. atramentaria** Kerr.  
14 (1) Superficie metallica, aenea, cuprea vel cyanea.  
15 (18) Elytris aeneis vel cupreis.  
16 (17) Superficie olivaceoaenea. **Sternocera funebris var. olivacea** Lotte.  
17 (16) Superficie cuprea. .... **Sternocera funebris var. aenescens** Kerr.  
18 (15) Elytris cyaneis. Africa orientalis. ....  
**Sternocera funebris var. indigonota** n. var.

\*

*Catalogus systematicus specierum affinitatis Sternocerae orissae Buquet.*

1. *Sternocera orissa* Buquet, Bull. Soc. Ent. France, 1837, p. 76. .... Transvaal, Africa mer.  
*ab. sexmaculata* n. .... Transvaal  
*ab. hexasticta* n. .... Transvaal  
*ab. univittata* Obenb. Annals of the Transvaal Museum, XVII, Part 1, 1935, p. 29. .... Transvaal.  
*ab. spoliata* Obenb. Annals. of the Transvaal Museum, XVII, Part 1, 1935, p. 29. .... Rhodesia.  
*ab. ocularis* n. .... Transvaal, Capland.  
*ab. Ellenbergeri* Lotte, Bull. Soc. Entom. France, 1938, p. 67. .... Trnasvaal, Rhodesia m.  
*var. brunneipennis* Théry, Bull. Soc. Nat. Sci. Maroc IV, 1924, p. 82. .... Petria ?  
*ssp. lanifica* Er. Archiv Z. Naturg. IX, 1843, I., p. 223. .... Delagoa Bay, Mozambique, Afr. m.  
= *Currori* White, Ann. Mag. Nat. Hist. XII., 1843, p. 266. .... Congo  
*ssp. liturata* White, Ann. Mag. Hist. XII., 1843, p. 266. .... Natal, Transvaal  
= *Burchelli* White, Ann. Mag. Nat. Hist. XII., 1843, p. 266. .... Africa mer.  
*ssp. funeraria* Kerr. C. r. Soc. Belg. XXX., 1886, p. 33. .... Africa occ. et mer.  
= *modesta* Pér. Trans. South. Afr. Philos. Soc. (?), VI., 1892, p. 40. .... Transvaal  
*var. sculpturata* n. .... Capland  
*var. bicolorata* Obenb. Archiv f. Naturg. A, 90, 1924, p. 25. .... Africa occ. mer.

- ab. Cassandra* n. .... Angola  
*ab. Strandiana* Obenb. l. c. 1924, p. 14. .... Capland, Afr. m. oec.  
*var. Latona* n. .... Africa mer. occ.  
*var. Nixa* n. .... Africa mer. occ.  
*ab. nebulosa* n. .... Africa occ. e. or.  
*ab. Corinna* n. .... Africa occ. mer.  
*var. Electra* n. .... Africa occ. mer.  
*ssp. Reimeri* Kolbe, Entom. Nachr. XXIII., 1897, p. 350. ....  
 .... Nyassaland, Africa occ. mer., Congo, Rhodesia  
*ab. monotona* n. .... Africa occ. mer.  
*ab. integra* Théry, Bull. Soc. Sci. Nat. Maroc, IV., 1924, p. 83. ....  
 .... Patria ?  
*var. Penelope* n. .... Africa mer. occ.  
*ssp. Benquellae* Obenb. Sborník Entom. odd. Nár. Mus. Praha II.,  
 1924 (16), p. 93. .... Benguella  
*var. Lottei* n. .... Rhodesia  
*ssp. Aida* n. .... Africa occ. mer.  
*ssp. Bertolonii* J. Thoms., Typi Bupr. Mus. Thomson, 1878, p. 7. ....  
 .... Africa or. Delagoa  
*var. elliptica* Kerr. C. r. Soc. Ent. Belg. XXX., 1886, p. 33,  
*var. Calypso* n. .... Tanganyika.
- 2. *Sternocera monacha* Klug, Mon. Akad. Wiss. Berlin, 1855, p. 644. ....**  
 .... Africa or.  
*ssp. parviplagis* Obenb. Sborník Entom. odd. Nár. Mus. Praha II.,  
 (16) 1924, p. 93. .... Usambara  
*a. morogorensis* n. .... Morogoro  
*ssp. adversa* Obenb. Archiv f. Naturg. 90 Jg. A, 1924, p. 25. ....  
 .... N. W. Rhodesia  
*ssp. improvisa* n. .... Victoria Nyanza  
*v. Melissa* n. .... Afr. or.: Nyangaa  
*a. Calliope* n. .... Africa or.  
*a. hpocrita* n. .... Afr. or. Victoria Nyanza
- 3. *Sternocera ovis* Théry, Bull. Soc. Ic. Nad. Maroc, IV. 1924, p. 25. ....**  
 .... Patria ?
- 4. *Sternocera Mrázi* Obenb. Archiv Z. Naturg. 90 Jg. A. 1924, p. 25. ....**  
 .... Africa or. trop.  
*a. mozambicana* n. .... Mozambique  
*v. generosa* n. .... Africa or.  
*ssp. Rhodesiae* Obenb. Archiv f. Naturg. 90 Jg. A, 1924, p. 26.  
*v. proditiosa* Obenb. Archiv f. Naturg. 90 Jg. A, 1924, p. 24. ....  
 .... Rhodesia, Afr. occ. c.  
*a. coeruleolimbata* Obenb. Archiv f. Naturg. 90 Jg. A, 1924,  
 p. 27. .... Rhodesia  
*v. septentrionalis* n. .... N. W. Rhodesia

5. **Sternocera luctifera** Klug, Mon. Akad. Wiss. Berlin, 1855, p. 644. .... Zambesia, Angola  
     *a. signatula* n. .... Africa, occ. mer.  
     var. *Cleodora* n. .... Mozambique, Zambesi  
     var. *Asarta* n. .... Africa or.  
     var. *callimorpha* n. .... Kilimatindi
6. **Sternocera funebris** Boh. Oef. Vetensk. Akad. Förh. 1860, p. 14. .... Africa or.  
     var. *polita* Obenb. Archiv f. Naturg. 90 Jg. A, 1924, p. 24.  
     var. *ventralis* Obenb. Archiv f. Naturg. 90 Jg. A, 1924, p. 24. »  
     var. *plagiativentris* Kerr. in Wytsman, Genera Ins. fasc. 12, Bupr. 1903, p. 9 »  
     var. *intermedia* Kerr. Monogr. Bupr. VII., 1914, p. 237. »  
     var. *morio* Harold, Mitteil. Münch. Entom. Ver. II. 1878, p. 104. »  
     var. *atramentaria* Kerr. Monogr. Bupr. VII., 1914, p. 237. »  
     = *cyanicollis* Théry, Bull. Soc. Sci. Nat. Maroc, XVIII., 1938, p. 13. .... N'Tonda Chinda  
     var. *olivacea* Lotte, Bull. Soc. Entom. France, 1938, p. 68. .... Rhodesia mer.  
     var. *aenescens* Kerr. Notes Leyden Mus. VIII., 1886, p. 190. .... Rhodesia mer.  
     var. *indigonota* n. .... »

### 7. **Sternocera castanea** A. Olivier.

#### A. *Sternocera castanea* subsp. *castanea* A. Olivier

Colore elytrorum castaneo, uniformi, nonnunquam paullo obscurato insignis. Species typica est »*castanea*« sensu Kerremans 1904. In monographia sua Dom. Kerremans formas *castanea* A. Olivier et *Boucardi* E. Saund uti duo species distinctas tractavit. Dom. Théry in Bull. Soc. Sc. Nat. Maroc, IV, 1924, p. 78 *Sternoceram Boucardi* E. Saund, recte subspeciem esse *Sternocerae castaneae* A. Oliv. demonstravit. In contrario cum opinione Dom. Théry, *Sternocerae cariosicollis* Fairm. et *syriaca* E. Saund. valde distare a specie nostra atque species distinctas constituere mihi videntur. Dom. Kerremans (1904), resp. Dom. Théry (1924) in operibus suis formas diversas *Sternocerae castaneae* (subsp. *castaneae*) A. Olivier uti sequitur discernunt:

Dom. Kerremans (1904):

- »A. Intérieur des fémurs noir, fovéoles du pronotum allongées.  
 B. Taches élytrales toujours petites, rares, noir ou bronzé, rarement brun foncé, antennes, pattes et elytres brun marron. .... **a. castanea** A. Oliv.  
 B'. Taches élytrales nulles, sauf celle de la base, qui est peu accusée; noir de poix, elytres, antennes et pattes jaune fauve clair. .... **b. Druryi** Waterh.  
 A'. Intérieur des fémurs concolore; fovéoles du pronotum arrondies; taches élytrales plus grandes et plus nombreuses. .... **var. irregularis** Klug.



posterius Dom. Théry putaverit, sed forma differens, hucusque indiscripta, cui nomen *var. nigerica* propono.

3. *Var. abyssinica* Théry est illae formae praecedenti valde similis, sed absentia pilositatis in lobo humerali et maculis basalibus elytrorum fere totaliter absentibus diversa.
4. *Var. Druryi* Waterh. est in tabella Dom. Kerremans valde male descripta, melius iam in tabella Dom. Théry.
5. Macula femoralis obscura est in specie hac signum valde inconstans et variabile, uti exemplaria permulta formae typicae et varietatum diversarum demonstrant; macula haec in forma hac multo magis quam in speciebus aliis *Sternocerarum* variat atque in tabellis construendis minoris valoris esse videtur.

Conspectus formarum *Sternocerae castaneae* A. Oliv. (s. str.).

- 1 (6) Maculis elytrorum pubescentibus nullis.
- 2 (5) Elytris unicoloribus, macula basali nigra nulla.
- 3 (4) Foveolis thoracis grossioribus, vagas rugositates elongatas formantibus, his praecipue in medio disci distinctis; foveolis his pilositate ochracea repletis. Macula basali elytrorum rotunda, magna, nitidissima. Sudan. (Tab. II, fig. 22). ..... ***Sternocera castanea* A. Oliv.**
- 4 (3) Sculptura thoracis multo subtiliore, foveolis minoribus, fundamento fere glabro, pilositate basali elytrorum indistincta vel perparum distincta, sculptura elytrali generali subtili, quattuor costis elytrorum nonnumquam bene distinctis. Africa orientalis, usque versus Abessiniam. .... ***Sternocera castanea var. Druryi* Waterh.**
- 5 (2) Elytris castaneis, basi late nigro notata, macula hac tertiam partem basalem, foveola basali et margine epipleurali exceptis, tegente. Abessynia mer. .... ***Sternocera castanea var. Du Bourgi* Kerr.**
- 6 (1) Elytris maculis rotundis parvis pilosis, luteis vel obscuris, irregulariter dispersis tectis.
- 7 (14) Maculis elytrorum claris (apud *var. abyssinica* Théry maculis his solum parum obscurioribus, nitore sericeo, sed foveolis apud hanc varietatem in thorace valde distincte pubescentibus. Forma haec transitum naturalem versus *var. inversam* Théry efficit.).
- 8 (13) Macula basali et humerali elytrorum distinctissima, pilosa, macula basali rotunda et magna.
- 9 (10) Foveolis thoracis magnis, rotundatis, profundis; rugis obliquis vel longitudinalibus in disco pronoti nullis. Sculptura elytrorum grossa. Maculis elytralibus numerosis, satis magnis, uti apud *S. Boucardi* E. Saund. dispositis. Maculis lateralibus abdominis maximis, latis. Aegyptus sup., Nubia, Sudan.\*) (Tab. II, fig. 29). .... ***Sternocera castanea var. irregularis* Latr.**
- 10 (9) Foveolis thoracis grossis, irregularibus, saepe longitudinaliter confluentibus, quod praecipue in medio disci apparet; in parte discali rugas aliquot longitudinales et obliquas distinctas efficientibus.

\*) Exemplar unum formae huius in collectione mea humeris valde prominentibus, parte laterali ante hanc partem subangulosum valde obliqua. Exemplar hoc monstrum speciem constituisse existimo. (Pag. I, II, fig. 29.)

Elytris maculis pilosis multo minus regularibus, minoribus, saepe minusculis, obscurioribus. Maculis lateralibus abdominis multo minoribus, minus latis. Sculptura elytrali subtiliore, costis longitudinalibus elytrorum oblitteratis et indistinctis. Africa tropica, praecipue Nigeria.

- 11 (12) Elytris clare castaneis. (Tab. II, fig. 26). .....  
 ..... **Sternocera castanea var. nigerica n. var.**  
 12 (11) Elytris obscuris, fere nigris, levissime aeneonitentibus. Nigeria.....  
 ..... **Sternocera castanea var. Acaciae n. var.**  
 13 (8) Macula basali parum distincta vel indistincta, macula humerali elytrorum indistincta. Maculis elytrorum parum numerosis et parvis, variabilibus, uti apud *var. nigericam* m. dispositis, sed obscurioribus, paullo sericeis velutinis brunnescentibus. Sculptura thoracis generali densa et satis subtili, plus vel minus elongata, sed nullo modo rugas longitudinales distinctas efficiente, pilositate distincta, sed brevi. Abessynia, Erythrea.....  
 ..... **Sternocera castanea var. abyssinica Théry.**  
 14 (7) Maculis elytrorum valde obscuris, nigrobrunneis, sericeis, fundamento elytrorum multo magis claro. Macula humerali indistincta. Maculis elytrorum uti apud *var. nigericam* m. dispositis. Prothoracis foveolis elongatis, saepe rugas vagas longitudinales formantibus, sed foveolis his semper satis parvis et fere glabris. Maculis abdominis valde reductis et obscuris, saepe parum distinctis. Somalia, Erythrea. (Tab. II, fig. 25). .....  
 ..... **Sternocera castanea var. inversa Théry.**

B. *Sternocera castanea* subsp. *massaïca* Kerr.

Corpore robusto, ovali, abbreviato insignis. Transitum quendam versus illam *Ster. Gerstaeckeri* Kerr. efficiente. *Sternocera Gerstaeckeri* Kerr. mihi iam propter sculpturam abdominis species distincta esse videtur. *Massaïca* Kerr. est forma valde crassa; maculis elytrorum in parte posteriori disci totaliter absentibus; solum tribus vel quattuor maculis, saepe valde magnis, rotundis, secundum marginem lateralem elytrorum dispositis. Sculptura superficiei, praecipue elytrorum apicis subtili, sine ullis vestigiis carinarum longitudinalium.

Conspectus formarum *Sternocerae castaneae* subsp. *massaïcae* Kerr.

- 1 (2) Colore elytrorum uniformi, obscure brunneo. .... (Tab. II, fig. 23).  
 ..... **Sternocera castanea subsp. massaïca Kerr.**  
 2 (1) Parte posteriori vel lateroposteriori elytrorum colore quam in alia superficie clariore.  
 3 (4) Parte anteriori elytrorum nigra vel valde obscura, sine nitore metallico, colore hoc saepe secundum suturam usque versus apicem prolongato. Africa orientalis: Gomberi. ....  
 ..... **Sternocera castanea massaïca ab. obscuribasis n. ab.**  
 4 (3) Praecedenti similis, sed elytris antice fortiter viridiaeneo-nitentibus. Africa or.: Gomberi. In honorem amici et collegae, Univ. Prof. Dr. Embrik Strand (Universitatis Rigae) denominata. ....  
 ..... **Sternocera castanea massaïca ab. Strandettella n. ab.**



C. *Sternocera castanea* subsp. *multiimpressa* Fairmaire. (Tab. II, fig. 31.)

Formam hanc subspeciem validam esse puto. Brevior, convexior, magis ovalis quam *Boucardi* E. Saund., corporis forma magis illae subsp. *Rothschildi* Théry vicina. Pilositate corporis superioris et inferioris albogrisea, in elytris maculas numerosas magnas formante. Ornamento hoc elytrorum illae subsp. *Rothschildi* Théry simillima; transitum naturalem inter illas *Boucardi* E. Saund. et *Rothschildi* Théry efficiens. Forma generali et sculptura magis illae *Rothschildi* vicina. Huius subspeciei varietas sequens valde insignis, lucusque indescrita, mihi nota est:

***Sternocera castanea multiimpressa* var. *Nonfriedi* n. var.**

Hab.: »Africa orientalis« (E. Nonfried).

Forma generali subsp. *multiimpressa* Fairmaire. Sculptura thoracis grossa, pilositate elytrorum grisea, uti apud *multiimpressam* disposita, in partibus posterio-ribus elytrorum maculas numerosas elongatas magnas formante. Pedibus ochraceo brunneis, uniformibus. Elytris obscure griseo-aeneis, fundamento maculae humerali et margine angusto laterali, a basi usque ad medium longitudinis distincto, brunneis. Transitum quendam ad illam subsp. *Rothschildi* Théry efficiens.

D. *Sternocera castanea* subsp. *Rothschildi* Théry.

Subspecies haec rarissima verisimiliter uti imago breve tempus vivendi habet, sed hoc tempore multis locis valde copiosa esse videtur. In collectione mea circiter 400 specimina huius formae conservantur, quae Dom. Machulka in Africa orientali in floribus, *Acaciae* in diebus duobus invenerit. Quia exemplaria ab indigenis adlata tam copiosa erant, necesse erat insecta haec viventia celeriter necare, quod in aqua fervefacta factum est. Insecta hoc modo necata statim extracta erant atque in sole celeriter exsiccata. Modus hic valde aptus esse videtur, quia exemplaria haec excellentissime sunt conservata. Feminae aliquot in aqua fervefacta ova deposuerunt — ova haec ovalia sunt, circiter longitudine 6—7 mm, colore laete citrino. Ova speciei typicae sunt similia, sed colore ochraceo vel brunnescente. Etiam ova illius var. *Nigericae* m. vel subspecie *Boucardi* E. Saund. sunt eodem colore brunneo. (Tab. II, fig. 27.)

E. *Sternocera castanea* subsp. *Boucardi* E. Saund.

Haec est subspecies valde robusta et ovalis, colore, griseo-aenescente. Ova subspeciei huius sunt colore brunneo-ochraceo. Sculptura elytrorum multo est quam apud illam *multiimpressam* rudior, densa, costis primariis elytrorum satis bene visibilibus. (Tab. II, fig. 30.)

F. *Sternocera castanea* subsp. *Zamarranoi* E. Saund.

Subspecies haec est omnium quam maxime insignis. Sculptura elytrorum in maculas parvas irregulares est divisa atque solum lateralter maculae maiores 3—4 sunt conservatae. Maculis basalibus elytrorum magnis, rotundis. Sculptura elytralis subspeciei huius rarissimae e tabula nostra clarissime elucet. (Tab. II, fig. 28.)

### 8. *Sternocera cariosicollis* Fairm.

Species distinctissima. In specie hac duo sequentes subspecies mihi notae sunt:

- 1 (2) Sculptura elytrorum multo rudiore et minus subtili; elytris immaculatis. Corpore subtus fortius et rudius sculpto. Somalia, Sudan or. mer. etc. .... ***Sternocera cariosicollis* Fairm.**
- 2 (1) Corpore subtus nigro, nitidissimo, multo subtilius sculpto. Sculptura elytrorum multo subtiliore, elytris in parte lateroposteriori maculis tribus parvis et rotundis, luteopilosis, versus marginem lateralem, una post alteram positis notatis. Somalia italica: Gemale. In honorem amici Prof. Dr. Embrik Strand, Ordinarii zoologiae universitatis Rigae denominata. (Tab. II, fig. 34.) ....  
..... ***Sternocera cariosicollis* subsp. *Embrikiana* n. sp.**

### 9. *Sternocera Hildebrandti* Harold.

Species haec satis bene est nota atque in collectionibus copiose conservata. Dom. Kolbe aberrationem insignem sub nomine *laevigata* Kolbe descripsit; nomine hoc iam in *Sternocera* loco alio uso, formam hanc, sub nomine *Kolbeana* Oenb. renominavi. Dom. Ch. Kerremans in Monographia sua (I, 1904, p. 129) formas speciei huius, uti sequitur dividit:

- »A. Elytres brun clair avec de gros plis sinueux et transversaux; fémurs extérieurement bruns, fossettes élytrales grandes et arrondies. ....  
..... **a. *Hildebrandti* Harold.**
- A'. Elytres brun foncé sans plis sinueux et transversaux sur le disque, ces plis parfois sensibles sur les côtés antérieurs, région interne des fémurs noire, fossettes élytrales allongés et étroites.
- B. Elytres rugueux avec de côtes épaisses longitudinales et inégales. ....  
..... **b. *Eschscholtzi* J. Thomson**
- B'. Elytres presque lisses, avec de séries longitudinales de points et de vagues côtes lisses linéaires et claires et formant le prolongement des replis de la base. .... **c. *laevigata* Kolbe.**
- Dom. Théry, in opusculo suo in Bull. Soc. Sc. Nat. Maroc, IV, 1924, hanc tabellam a Dom. Kerremans propositam modo sequenti corrigere voluit:
- »1. Elytres avec des reliefs ou rides sur la plus grande partie de leur surface. .... 2
- Elytres unis, sauf à la base et sur les bords. .... 3
2. Reliefs transversaux. .... **Hildebrandti Harold.**
- Reliefs longitudinaux. .... **var. *Eschscholtzi* J. Thoms.**
3. Elytres d'un brun presque noir avec la suture et les reliefs d'un rouge brun clair tranchant sur le fond. .... **var. *laevigata* Kolbe.**
- Elytres d'un brun très clair uniforme. .... **var. *Rollei* Théry.**

Tabella haec secunda nullo modo progressum in formis delimitandis demonstrat. Dom. Théry in tabella hac signum valde grave, scilicet colorem pedum, totaliter omisit. Indicationes suae magis laconicae quam exactae esse videntur. Verisimiliter cognitione errorum et omissionum horum repulsus, Dom. A. Théry in Bull. Soc. Sc. Nat. Maroc, X, 1930, p. 37 tabellam novam, uti sequitur, proposuit:

- »1. Elytres ayant toujours entre les reliefs des places excessivement finement ponctuées, formant des plaques vers le tiers postérieur chez les formes les plus lisses qui représentent les plus archaïques. Elytres plus ou moins rugueux, mais ne formant jamais de reliefs transversaux. ....2
- Elytres à fond complètement lisse, sans traces de fine ponctuation, excessivement brillants, comme vernissés et couverts sur presque toute leur surface de grosses ondulations transversales. ....**Hildebrandti** Harold.
2. Elytres faiblement rugueux présentant des côtes assez nettes. ....3
- Elytres très rugueux à la base, présentant des gros reliefs longitudinaux et plus ou moins anastomosés entre eux. ....**ssp. Eschscholtzi** J. Thoms.
3. Elytres d'un brun plus ou moins foncé, les côtes ressortant quelquefois en clair, ainsi que les nodosités basales (= *laevigata* Kolbe n. praeocc.). ....**ssp. Kolbeana** Obenb.
- Elytres d'un brun clair avec la ponctuation formant de petites taches foncées. Des taches brunâtres formées par la microsculpture, vers le tiers postérieur. Dessus encore plus lisse que chez *Kolbeana*. ....**var. Rollei** Théry.

Secundum Dom. Théry, dispositio systematica speciei huius esset, uti sequitur:

»**Sternocera Hildebrandti** Harold.

*subsp. Eschscholtzi* J. Thomson

*subsp. Kolbeana* Obenb.

= *laevigata* Kolbe n. praeocc.

= *gyleki* Obenb.

*var. Rollei* Théry

= *elytralis* Obenb.« (Ex. Théry.)

In collectione mea unum typum *S. Hildebrandti* Harold, plures cotypos et »comparé-au-typus« *ssp. Eschscholtzi* J. Thoms. possideo, typos *S. laevigatae* Kolbe vidi; typos *S. Gyleki* Obenb. et *elytralis* Obenb. possideo, una cum pluribus exemplaribus, a Dom. Théry uti *var. Rollei* Théry determinatis. In collectione mea circiter sexaginta specimina diversa speciei huius conservantur atque centurias nonnullas speciminum huius speciei examinare potui. In contrario cum indicationibus Dom. Théry *laevigata* Kolbe eadem forma est uti *var. Rollei* Théry, quae purum synonymum mihi esse *laevigatae* videtur. Verisimiliter mala quadam fortuna Dom. Théry a Dom. Kolbe exemplar obscurius recepit. Pars humeralis corporis huius speciei insigni modo variat. Etiam bono usu est insecta haec a latere observare; eodem modo statim duo typa generalia observanda sunt: unum sculptura grossa, cribrosa, irregulari in parte hac laterohumerali notata, alterum quattuor costis longitudinalibus distinctis elytrorum notatis, regulariter punctatis, intervallis elytrorum seriebus longitudinalibus punctorum signatis. In diversis formis coloratio supericiej manifeste variat; etiam coloratio pedum in diversis formis valde diversa est.

Secundum has observationes meas tabellam novam sequentem formarum huius speciei determinandarum construere, uti sequitur, potui.

Conspectus formarum speciei *Sternocera Hildebrandti* Harold.

- 1 (10) Parte humerali elytrorum sculptura grossa et cribrosa tecta; disco elytrorum sine ulla differentia inter intervallis et quattuor costis elytrorum. Elytrorum punctura, cum seriali forti, versus apicem fortiter diminuenta.
- 2 (7) Pedibus (illa *var. Zumpti* m. excepta!) claris, etiam facie superiori femorali clara. Sculptura elytrali valde grossa, lateraliter vel in disco toto rugas grossas transversas efficiente.
- 3 (4) Superficie elytrorum totaliter in latitudine tota, rugis transversis et valde grossis tecta, elytris transverse rugose, subundulatim variolatis. Sine ullo vestigio sculpturae longitudinalis in parte suturali. (Tab. II, fig. 39.) ..... ***Sternocera Hildebrandti* Harold.**
- 4 (3) Elytrorum superficie sculptura grossa, rugas transversas in parte laterali, lineas grossas punctorum in parte suturali efficiente. Illae praecedenti sculptura grossa similis, sed seriebus longitudinalibus punctorum regionis suturalis facile dignoscenda. Pedibus immaculatis.
- 5 (6) Elytris laete castaneis, pedibus laete ochraceobrunneis, macula nulla. Africa or.: Gomberi. Moschi (W. Uthmöller). (Tab. II, fig. 40.) ..... ***Sternocera Hildebrandti var. Uthmöleri* n. var.**
- 6 (5) Superficie tota nigerrima, femeribus et tibiis nigris, tarsis brunnescentibus; illae *ab. anthracinae* m. similis, sed sculptura thoracis fortiori, elytris valde grosse sculptis (*in anthracina* parte posteriori elytrorum fere laevigata, valde nitida, parte anteriori multo subtilius sculpta, rugis transversis nullis). Africa or.: Iringa: Dr. Zumpt. .... ***Sternocera Hildebrandti var. Zumpti* n. var.**
- 7 (2) Pedibus vel claris et dein femoribus nigromaculatis, vel pedibus obscuris et dein femoribus totaliter obscuris. Rugis transversis partis humerolateralis elytrorum nullis, humeris solum aliquot reliephis vermiculosis et grossis, variegatis notatis. Sculptura elytrali generali e lineis punctorum irregularium et grossorum formata, sculptura hac versus apicem diminuta, ibidem subtili et superficie hoc loco saepe laevigata et laevissima. In parte laterali anteriori costa laterali (quarta) sinuata semper indistincta et inter reliephos grossos variegatos irregulariter interrupta. Africa orientalis.
- 8 (9) Pedibus claris, femoribus macula elongata nigra notatis. Elytris plus vel minus laete brunneis vel castaneis. .... ***Sternocera Hildebrandti ssp. Eschscholtzi* J. Thoms.**
- 9 (8) Pedibus obscuris, femoribus nigris. Superficie nigerrima. Africa or.: Manow. .... ***Sternocera Hildebrandti var. anthracina* n. var.**
- 10 (1) Elytrorum parte humerali subtiliter sculpta. Apud formas elytris claris semper quattuor costis generalibus et punctis obscurioribus intervallorum subtilibus et regularibus, longitudinaliter dispositis visibilibus. Costa laterali (quarta) valde sinuata, bene distincta, in parte humerali nullo modo interrupta, ibidem solum punctis aliquot fortioribus praesentibus, reliephis vermiculatis vel variolatis irregularibus partis humeralis nullis.
- 11 (14) Elytris claris, brunneis vel castaneis.
- 12 (13) Sculptura elytrorum subtilissima, etiam in parte anteriori subtili.

- Elytris magis ovalibus, sine ullo vestigio rugarum longitudinalium. Parte anteriori elytrorum ochracea, posteriori rubra. Femoribus nigromaculatis. .... **Sternocera Hildebrandti subsp. elytralis** Obenb.
- 13 (12) Sculptura elytrali fortiore, distinctiore, praecipue seriebus punctorum disci distinctioribus. Forma magis acuminata, postice acutiore. Quattuor costis generalibus elytrorum distincte visibilibus, sed nullo modo in parte discali elevatis, serie punctorum subtilium utrimque bene delimitatis; punctis his atque punctis intervallorum altera superficie distincte obscurioribus. Elytris rubrobrunneis vel castaneis (laevigata Kolbe n. praecoc., Rollei Théry). .... **Sternocera Hildebrandti subsp. Kolbeana** Obenb.
- 14 (11) Elytris totis vel in parte maiore nigerrimis. Sculptura uti apud illam *subsp. Kolbeana* Obenb.
- 15 (16) Elytris nigris, sutura elytrali a medio usque versus apicem anguste laete brunneo marginata. Lacus Ukerewe. .... **Sternocera Hildebrandti var. Ukerewensis** n. var.
- 16 (15) Elytrorum sutura nigra.
- 17 (18) Elevationibus basalibus elytrorum laete rubidis, elytris nigerrimis. Tabora. Uganda. .... **Sternocera Hildebrandti var. rubrinodis** Obenb.
- 18 (17) Superficie tota elytrorum nigerrima, sine ullo vestigio coloris brunnei superficiei. Arica or. .... **Sternocera Hildebrandti var. Gyleki** Obenb.

#### 10. **Sternocera variabilis** Kerremans.

Speciei huius formae in duo sectiones dividuntur — sectio una ex illa *variabili* sstr. eiusdemque aberrationibus et varietatibus formata, sectio altera ex illa *subsp. humerali* Kerr. eiusdemque satellitibus consistente. Haec formae generales uti sequitur, discernuntur:

- 1 (2) Elytris magis ovalibus, postice minus acuminatis. Elevationibus basalibus elytrorum parum distinctis, planis. Margine laterali elytrorum in parte humerali carinam acutam angustam, parum conspicuam formante. .... **Sternocera variabilis** Kerr. s. str.
- 2 (1) Elytris postice fortius acuminatis, parte posteriori saepissime magis laevigata; parte basali elytrorum quattuor elevationibus valde conspicuis notata, his elevationibus callosis saepe rufis vel luteis. Formis elytris nigris corpore distincte magis elongato, superficie elytrorum nitidissima, laevigata notatis. Lobo humerali inflato, lato, saepe uno callo basali simili, late, inflatim marginato. .... **Sternocera variabilis subsp. humeralis** Kerr.

Kerremans semper formas diversas amborum subspecierum commixit. Etiam in tabella Dom. Théry in 1926 ambo subspecies commixtae sunt. E formis iam descriptis in aream *subsp. humeralis* Kerr. formae sequentes pertinent: 1. *humeralis* Kerr. (1886), 2. *Strandiella* Obenb. (1931), 3. *versicolor* Kerr. (1902), 4. *melanosoma* Obenb. (1924), 5. *Fulleborni* Kolbe (1901), 6. *amitina* Kerr. (1904).

#### Conspectus formarum speciei *Sternocerae variabilis* Kerr.

- 1 (22) Forma minore, magis ovali. Elytris minus acuminatis; parte basali elytrorum elevationibus callosis distinctis nullis vel his valde oblite-

ratis, planatis et parum distinctis. Margine laterali partis humeralis elytrorum angusto, careniformi, parum conspicuo. Sculptura elytrali subtili etiam in parte apicali distincta. Parte basali elytrorum numquam luteo — vel brunneo maculata, maculis his in callis basalibus positus.

- 2 (13) Elytris nigris vel cyanescentibus.
- 3 (12) Elytris nigris.
- 4 (7) Prothorace nigro, sine ullo nitore cyaneo vel violaceo.
- 5 (6) Corpore subтус aeneo vel brunneoaeneo. Africa centralis: Nyassa, Tanganyika, Africa or. .... **Sternocera variabilis** Kerr.
- 6 (5) Corpore subтус nigerrimo. Africa or. Rhodesia bor., occ. Mozambique. .... **Sternocera variabilis variabilis ab. carboniventris** n. ab.
- 7 (4) Prothorace cyaneo vel cyaneoviolaceo.
- 8 (11) Sculptura prothoracis mediocri vel satis forti.
- 9 (10) Corpore subтус aeneo, cupreo aeneo vel brunneo aeneo. Cum typo. (Tab. I, fig. 16.) .... **Sternocera variabilis variabilis ab. cyaneicollis** Kolbe.
- 10 (9) Corpore subтус cyaneo, violaceocyaneo vel cyaneovirescente. Africa or.: Usago. .... **Sternocera variabilis variabilis ab. cyaniventris** n. ab.
- 11 (8) Sculptura thoracis densissima, subtilissima, valde regulari. Corpore subтус cyaneo, elytris nigris, capite prothoraceque violaceocyaneo. Tanganyika. .... **Sternocera variabilis variabilis var. minutesculpta** n. var.
- 12 (3) Elytris nigris, distincte cyanescentibus, nitore irideo nullo. Corpore subтус et pedibus cupreo aeneis, capite et prothorace obscure aeneovirentibus, colore illo elytrorum clariore. Nyassaland. Port Johnston. Zomba. .... **Sternocera variabilis variabilis var. dichroa** Obenb.
- 13 (2) Elytris castaneis, vel obscurius brunneis, nonnumquam secundum suturam obscuratis.
- 14 (19) Prothorace viridiaeneo, laete aeneo, nonnumquam cupreo, raro cyaneo vel violaceo, semper metallico, nullo modo nigro vel nigroaeneo.
- 15 (18) Prothorace laete aeneo vel virescente, saepe cupreo aeneo.
- 16 (17) Corpore subтус brunneo aeneo, cupreo aeneo vel leviter viridiaeneo. Africa orientalis. .... **Sternocera variabilis variabilis var. rufipennis** Kerr.
- 17 (16) Corpore subтус nigrescente vel nigerrimo. Africa or.: Iringa. .... **Sternocera variabilis variabilis ab. Aglaë** n. ab.
- 18 (15) Prothorace laete cyaneo vel cyaneoviolaceo, corpore subтус viridicyaneo vel aeneo, nitore violaceo. Africa or.: Iringa. .... **Sternocera variabilis variabilis ab. iringana** n. ab.
- 19 (14) Prothorace nigro vel nigro leviter aenescente (apud *ab. suturalem* m.)
- 20 (21) Elytris nigrobrunneis valde obscuris, corpore subтус nigrescente. Prothorace nigro. Africa or. (= *brunneipennis* Obenb., nom. praeocc.) .... **Sternocera variabilis variabilis ab. conjungens** Obenb.
- 21 (20) Elytris castaneis parte suturali et marginibus nigratis, corpore subтус laete cupreo aeneo. Prothorace obscure aeneo. Africa orientalis. .... **Sternocera variabilis variabilis ab. suturalis** Obenb.
- 22 (1) Corporis forma saepe maiore, postice distincte fortius acuminata, superficie nitidiore, elytris aspectu magis laevigato. Parte basali



elytrorum quattuor elevationibus callosis valde distinctis, satis elevatis, conspicuis, saepe rufis vel brunneis, quam altera superficies elytrorum discoloribus. Lobus humerolateralis magnus, grossus, elevatus, callosus, latus, impressione profundiore notatus, sculptura ibidem magis vermiculata, grossa, parte hac humerali magis prominente et saepe desuper visibili.

23 (38) Maiore parte elytrorum (nonnumquam gibbositatibus basalibus exceptis) nigra, saepe forti nitore metallico vel fortiter iridescente.

24 (35) Parte nigra elytrorum nitore irideo nullo, uniformi, nigerrima.

25 (32) Elevationibus gibbosis elytrorum basalibus laete coloratis, brunneis, rubris vel ochraceis.

26 (29) Thorace et parte inferiori corporis nigris, sine nullo nitore metallico.

27 (28) Minor, gibbositatibus basalibus rubrobrunneis obscurioribus, satis parum elevatis. Sculptura elytrali in parte posteriori media elytrorum obsoleta, parte hac valde nitida, laevigata, sine ullo vestigio carinarum longitudinalium. Congo. Tanganyika. Rhodesia borealis occidentalis. (Tab. I, fig. 21.)

**Sternocera variabilis subsp. humeralis Kerremans.**

28 (27) Corpore maximo, gibbositatibus basalibus elytrorum fortiter elevatis, maxime conspicuis, laete ochraceis, elytris nigerrimis. Sculptura elytrali fortiore, usque versus apicem distincta, elytris postice minus acuminatis. Quattuor costis elytrorum leviter indicatis. Africa or.: Mhonda. (Tab. I, fig. 15.)

**Sternocera variabilis humeralis var. Strandiella Obenb.**

29 (26) Corpore subtus et prothorace metallicus. Sculptura elytrali illae *var. Strandiellae* Obenb. similis.

30 (31) Prothorace obscure aeneovirente, corpore subtus cupreoaeneo vel viridiaeneo. Congo belge: Elisabethville.

**Sternocera variabilis humeralis ab. Elisabethina n. ab.**

31 (30) Prothorace laete violaceocyaneo, corpore subtus splendide cyaneo. Congo: **Sternocera variabilis humeralis ab. Phoebe n. ab.**

32 (25) Elytris totaliter nigris, colore uniformi.

33 (34) Prothorace cyaneo, corpore subtus aeneoviridi. Tanganyika.

**Sternocera variabilis humeralis ab. lacustris n. ab.**

34 (33) Corpore subtus, thorace, elytris nigerrimis. Nitidissima, postice fortiter acuminata, sculptura apicis elytrorum obsoleta. Margine humerali forti. Katanga: Uguba.

**Sternocera variabilis humeralis ab. Katangana n. ab.**

35 (24) Superficie elytrorum nitore valde forti irideo, elytris speciei *St. Iris* Har. valde similibus; (ab hac specie punctis thoracis — inter alia — multo fortioribus divergens).

36 (37) Prothorace metallico, aeneovirente vel cyanescente, corpore subtus cupreo vel laete aeneovirescente. Congo. (Tab. I, fig. 19.)

**Sternocera variabilis humeralis var. versicolor Kerr.**

37 (36) Corpore subtus et prothorace nigerrimis, sine ullo nitore metallico. Congo belge: Kiambi.

**Sternocera variabilis humeralis var. melanosoma Obenb.**

38 (23) Elytris castaneis vel brunneis, elevationibus basalibus saepe clario-ribus.

- 39 (42) Elytris brunneis, satis obscuris, callositatibus in elytrorum basi claris itaque elytris distinctius bicoloris.
- 40 (41) Prothorace cyaneoaeneo vel cyaneo, corpore sutbus aeneovirente vel cupreo. Tanganyika. (Tab. I, fig. 18.).....
- .....**Sternocera variabilis humeralis var. Fülleborni** Kolbe.
- 41 (40) Prothorace nigerrimo. Tanganyika. ....
- .....**Sternocera variabilis humeralis ab. Erato** n. ab.
- 42 (39) Elytris laete brunneis, eodem colore a basi usque ad apicem. Congo.

Synonymia formarum speciei *Sternocerae variabilis* Kerr.

- Sternocera variabilis** Kerr. C. r. Soc. Ent. Belg. XXX., 1886, p. 98. ....
- ..... Africa c., Nyassa, Africa or.: Tanganyika
- ab. carboniventris* n. ab. .... Africa or., Rhodesia bor.
- ..... occ., Mozambique
- ab. cyaneicollis* Kolbe, Sitzungsber. Ges. Naturf. Freunde Berlin
- 1901, p. 81. .... Africa trop. or.
- ab. cyaniventris* n. ab. .... Africa or.: Usago.
- var. minutesculpta* n. var. .... Tanganyika
- var. dichroa* Obenb. Archiv f. Naturg. 90 Jg. A, 1924, p. 27. ....
- ..... Nyassaland
- var. rufipennis* Kerr. Ann. Soc. Entom. Belge, XLIII., 1899,
- p. 272. .... Africa or.
- = *picipennis* Kerr. Monogr. Bupr. I., 1900, p. 191.
- ab. Aglaë* n. ab. .... Africa or.: Iringa
- ab. iringana* n. ab. .... Africa or.: Iringa
- ab. conjungens* Obenb. Cat. Bupr. (Edit. Junk) Pars 84, 1926,
- p. 18. .... Africa or.
- = *brunneipennis* Obenb. Archiv Z. Naturg. 90 Jg. A,
- 1924, p. 27 (nom. praeocc.)
- ab. suturalis* Obenb. l. c. 1924, p. 27. .... Africa or.
- subsp. humeralis* Kerr. C. r. Soc. Entom. Belg. XXX., 1886, p. 99, ....
- ..... Congo, Tanganyika, Rhodesia bor. occ.
- var. Strandiella* Obenb. Folia Zool. et Hydrobrol. III., 1931,
- p. 84—85. .... Mhonda
- ab. Elisabethina* n. ab. .... Congo belge
- ab. Phoebe* n. ab. .... Congo belge
- ab. lacustris* n. ab. .... Tanganyika
- ab. Katangana* n. ab. .... Katanga—Nguba.
- var. versicolor* Kerr. in Wytzman, Gersera Ins. XII., 1902, p. 9. ....
- ..... Congo belge.
- ab. melanosoma* Obenb. Archiv f. Naturg. A. 90 Jg. 1924, p. 9. ....
- ..... Congo belge
- var. Fülleborni* Kolbe, Sitzungsber. Ges. Naturf. Freunde Berlin
- 1901, p. 83. .... Tanganyika
- ab. Erato* n. ab. .... Tanganyika
- ab. amitina* (Kolbe), Kerr. Monogr. Bupr. I., 1904, p. 191. ....
- ..... Congo belge, Africa or.

**11. Sternocera Feldspathica White.**

Speciem hanc ab illa Groulti Théry et Wahlbergi Bohem. distincta mihi esse videtur.

**12. Sternocera Wahlbergi Boheman.**

Etiam speciem hanc iam propter habitum, formam insignem, sculpturam elytrorum etc. distinctam esse ab illis *feldspathica* White et *Groulti* Théry puto.

**13. Sternocera Groulti Théry.**

Speciem hanc ab ambobus praecedentibus iam propter formam minorem, graciliorem, sculpturam, habitum corporis etc. speciem distinctam esse puto. Species haec in Angola in *Acaciis* saepe satis est communis. Formae huius speciei satis sunt copiosae atque uti sequitur determinandae sunt.

Conspectus formarum Sternocerae Groulti Théry.

- 1 (8) Coloratione elytrorum uniformi, obscure brunneo ochraceo, nonnumquam nitore levi violaceo et metallico.
- 2 (5) Tarsis supra et subtus laete ochraceis.
- 3 (4) Pilositate corporis inferioris uniformi, nullas maculas laterales vel anales formante. .... **Sternocera Groulti Théry.**
- 4 (3) Pilositate corporis inferioris in sternito anali maculas duo distinctas formante, saepe etiam in sternitis alteris abdominis maculas laterales formante. .... **Sternocera Groulti var. angolana n. var.**
- 5 (2) Facie superiori tarsorum obscura et metallica.
- 6 (7) Pilositate corporis inferioris illae formae typicae simili, nullas maculas anales vel laterales formante. Angola. ....  
..... **Sternocera Groulti var. atritarsis n. var.**
- 7 (6) Pilositate corporis inferioris in sternito anali in lateribus sternitorum agglomerationes maculiformes efficiente, maculis his pilorum longiorum in fundamento aliquot pilis brevibus griseis notatis. Forma illae var. *angolanae* m. analoga. Angola (O. V. Schneider).....  
..... **Sternocera Groulti var. Schneideri n. var.**
- 8 (1) Elytris laete ochraceis, punctis elytrorum brunneis, margine externo elytrorum obscurius brunneo. Angola.....  
..... **Sternocera Groulti var. grassator Kerr.**

**14. Sternocera Iris Harold.**

Dom. Théry recte hanc speciem eadem esse, uti *S. rectilinea* Kerr. cognovit. Uti ab hoc auctore in Bull. Soc. Sc. Nat. Maroc, IV. 1924, p. 85 demonstratum sit species haec varietas est simplex *Sternocerae Iridis* Harold. Species haec satis manifeste variat.

Conspectus formarum Sternocerae Iridis Harold.

- 1 (6) Prothorace et parte inferioris corporis obscure brunneoaeneis, metallicis.
- 2 (5) Elytris metallicis, nitore metallico et irideo forti.

- 3 (4) Colore cyaneo partis elytrorum suturalis solum maxime usque versus medium longitudinis suturae producto, triangulum cyaneum elongatum formante, partibus aliis irideis. plus vel minus oblique dispositis. Africa or., Congo. .... **Sternocera Iris** Harold.
- 4 (3) Colore cyaneo partis suturalis elytrorum usque versus apicem prolongato, sutura tota cyaneomarginata, fascia hac cyanea lata, partibus alteris superficiei irideis plus vel minus longitudinalibus et cum sutura plus vel minus parallelis. Congo belge. ....  
..... **Sternocera Iris** var. **Callewaerti** n. var.
- 5 (2) Elytris nigris, sine ullo nitore metallico. ....  
..... **Sternocera Iris** var. **Satanella** Obenb.
- 6 (1) Prothorace et parte inferiori corporis nigerrimis, sine ullo nitore metallico.
- 7 (10) Elytris metallicis, nitore forti irideo.
- 8 (9) Colore elytrorum illo formae typicae analogo, scilicet parte suturali cyanea solum versus medium producta, triangulum elongatum formante, fasciis alteris irideis oblique positis. Congo belge, Africa orientalis. .... **Sternocera Iris** var. **congolana** n. var.
- 9 (8) Colore elytrorum illae var. *Callewaerti* m. similis, scilicet fascia suturali cyanea usque ad apicem producta, faciis alteris irideis cum illa sutura subparallelis. .... **Sternocera Iris** var. **rectilinea** Kerr.
- 10 (7) Elytris nigrobrunneis, sine ullo nitore metallico. Kassai. ....  
..... **Sternocera Iris** var. **nigra** Hoschek.

Formae omnes hic enumeratae a speciebus vicinis thorace minore, minute, subtiliter, dense punctato corporeque postice valde acuminato distinguuntur.

### 15. *Sternocera Hunteri* Waterh.

Species haec praecipue colore, scilicet magnitudine et forma partium nigrarum variat. Varietatibus hucusque notis varietas sequens addenda est:

a. A typo macula humerali, postice prolongata, vittae formi, cum margine laterali subparallella, cum eo nullo modo basi iuncta, magis quam apud typum longiore diversa. Corporis parte inferiori nigerrima, sine ullo nitore metallico, sculptura elytrorum, praecipue antice, multo quam in typo grossiore et magis irregulari. Somalia: Giubba. (Tab. II, fig. 41.) .....

..... **Sternocera Hunteri** var. **giubbana** n. var.

### 16. *Sternocera interrupta* A. Oliv.

Haec species quam maxime est variolosa. Formae huius speciei bis (a Dom. Kerremans 1904, a Dom. Théry 1924) revisae sunt, sed ambo haec revisiones huius speciei proteicae satisfacere non possunt. Dom. Théry fortasse ipse compositionem erroneam tabellarum suarum cognovit, qua de re tabellam suam modo quodam in Bull. Soc. Sc. Nat. Maroc, XI. 1931 correxit. In tabella hac secunda ad speciem hanc species nonnullas, a Dom. Kerremans uti species distinctas descriptas contraxit.

Species *laevis* Kerr., *reticulata* Kerr., *immaculata* Kerr. certe sunt formae speciei nostrae. In contrario *Sternocera foveopubens* Fairm., a Dom. Théry uti forma *interruptae* considerata certe speciem distinctam repraesentat.

- 18 (21) Prothorace nigro, sculptura elytrorum multo grossiore, fortiore, fundamento punctorum saepe aureo. Punctis thoracis multo grossioribus. Oubanghi.
- 19 (20) *Elytris nigris*. (Tab. I, fig. 20.) .....  
..... ***Sternocera interrupta* subsp. *oubanghiana* Obenb.**
- 20 (19) *Elytris brunneis vel castaneis*. .....  
..... ***Sternocera interrupta oubanghiana acuroa* Obenb.**
- 21 (18) Prothorace et corpore subtus cupreis, nonnunquam cyaneis, pilositate corporis inferioris valde irregulari. Parva, nitidior, sculptura multo subtiliore, corpore magis laevigato. Guinea. ....  
..... ***Sternocera interrupta* subsp. *cupricollis* Théry.**
- 22 (3) Corpore totaliter metallico, elytris saepe brunnescentibus, sed aeneo-nitentibus.
- 23 (24) Totaliter laete cuprea.\*) .....  
..... ***Sternocera interrupta* var. *cuprea* Théry.**
- 24 (23) Corpore toto subtus et supra obscure olivaceo aeneo, nitido, sculptura subtili elytrorum illae formae typicae simili. Macula elytrali elongata lateroposteriori in 5—7 maculas parvas isolatas divisa. Abdomine punctura strigosa et irregulari, pilositate subaequali, fundamentum nitidum aureo-aeneum nullo modo tegente. Senegal. ....  
..... ***Sternocera interrupta* subsp. *Strandi* Obenb.**
- 25 (2) Impressionibus elytrorum laete rubidis. Patria? (varietas quam maxime suspecta, cuius typum ignotum est et quae artefactum esse verisimiliter videtur). ....  
..... ***Sternocera interrupta* var.? *Van Dykei* Garnett.**
- 26 (1) Elytris impressionibus lateroposterioribus nullis, impressionibus basilibus saepe reductis vel indistinctis, pilositate fundamentali valde reducta.
- 27 (28) Elytris fere laevibus, subtilissime punctatis, pilositate fundamenti haud perceptibili vel nulla. (= *S. laevis* Kerr.) (Sec. Dom. Théry) .....  
..... ***Sternocera interrupta* subsp. *Mephisto* J. Thomson.**
- 28 (27) Elytris pilositate brevissima, sed distinctissima in punctos condensata, punctura bene distincta.
- 29 (34) Elytris nigris, reflatibus metallicis nullis nonnunquam brunneis, sed dein prothorace valde obscure colorato, nigrescente, corpore inferiori colore simili. Pilositate abdominali in segmento utroque in forma fasciae transversalis basalis, angusta in medio, magis dilatata laterally. Corpore subtus semper obscurissimo, nigro, vel nigro et leviter aenescante.
- 30 (33) Elytris nigerrimis.
- 31 (32) Prothorace nigerrimo. Bornou. Africa occid. ....  
..... ***Sternocera interrupta* subsp. *immaculata* Kerr.**
- 32 (31) Prothorace aeneo. Neu Kamerun. Dr. Houij. ....  
..... ***Sternocera interrupta immaculata* var. *Houiji* n. var.**
- 33 (30) Elytris laete castaneis, prothorace et corpore inferiore nigris. Neu Kamerun. (Tab. II, fig. 33.) .....  
..... ***Sternocera interrupta immaculata* var. *camerunica* n. var.**

\*) *Dom. Théry* corporis inferioris formam et sculpturam nullo modo describit. Non impossibile est formam hanc eandem esse quam mea *subsp. Strandii* Obenb.

*Colmanti* Kerr. est forma haud distincta ab illa *Klugi* J. Thoms. Typum huius formae (*Colmanti*) possideo. *Klugi* J. Thoms. saepe sub nomine *Colmanti* (et vice versa) in collectionibus conservatur.

*Klugi* J. Thoms. est in formis pluribus nota. *Sternocera Zechiana* Kolbe est evidenter forma rarissima. Dom. Kolbe (Entom. Nachr. XXIII., 1897, p. 351—352) illam *Zechianam* uti sequitur, descripsit:

»*Sternocera zechiana* n. sp.

Zu den Zahlreichen Arten der Gattung *Sternocera*, welche aber nur in den Steppen Afrikas, südlich der Sahara heimatlich, und ausserdem auch in dem indoorientalischen Gebiet zu Hause sind, kommt jetzt eine neue Spezies, welche durch Graf Zech mit anderen Coleopteren aus dem Hinterlande von Togo gesandt worden ist. Sie ist von gleicher Grösse und ähnlichen Aussehen wie *St. Campanae* H. Luc. aus Angola, aber in mehrfacher Hinsicht verschieden. Der Prothorax ist glänzender und weniger dicht und weniger tief sculptiert, er besitzt auch keine laterale Makel mit Pubeszenz. Die Elytren sind anders sculptiert und nicht einfach braun, sondern mit einer ovalen braunschwarzen Humeralmakel versehen und am Aussenrande und an der Spitze schwarz mit metallischen Schimmer. Auch die Naht ist schwärzlich. Die Unterseite ist viel glänzender und grossenteils grünlich messingfarben. Der Mesosternalfortsatz ist spitzer und etwas mehr vorgezogen, die Spitze nach unten gerichtet. In dem Fehlen der lateralen Makel stimmt die neue Art mit *cariosicollis* Fairm. aus Somali überein, ist aber grösser als diese und durch glänzenderen und weniger dicht sculptierten Prothorax und ebenso beschaffene Unterseite und die schwarzen, metallisch glänzenden Beine unterschieden.

Es ist augenscheinlich, dass alle diese Arten zu einem geschlossenen Verwandtenkreise gehören und auch zoogeographisch einander ausschliessen. Das ist auch bei den übrigen Artengruppen der Gattung der Fall.

Diagnose der Art: Nigra, orichalcea, elytris brunneis cum macula humerali ovata fusco-nigra limboque marginali et suturali apiceque aeneonigris, pedibus nigris orichalceo-nitentibus; capite profunde punctato, medio canaliculato; pronoto crassius sed parum profunde punctato, nitente, medio longitudinaliter sulcato, sulco nec basin nec apicem pertinente; elytro utroque geminate trilineato, lineis basin versus obsoletioribus, interstitiis rugoso-punctatis et subtiliter interpunctatis, apice breviter trispinoso; processu mesosternali acuto, apice reflexo; pectore abdomineque laxè punctatis, nitentibus, punctis superficialibus; segmentis abdominalibus utrinque plaga flavido-tomentosa, indistincta, praeditis. — Long. corp. 37 mm.

Kete-Kratje im Hinterslande vom Togo (ein Exemplar, am 19. September 1895 von Herrn Grafen Zech entdeckt, ihm zu Ehren benannt.) «

*Conspectus formarum speciei Sternocerae interruptae A. Oliv.*

- 1 (26) Elytris impressionibus basalibus et lateroposterioribus albissimis vel laete rubidis ornatis.
- 2 (25) Impressionibus elytrorum albissimis.
- 3 (22) Elytris nigerrimis, saepe punctis elytrorum fundamento aeneoaureo, spatiis inter punctos semper nigris.

- 4 (7) Corpore subtus pilositate densissima, brevissima, lactea, albida, corpus subtus totaliter tegente, aspectu corporis inferioris speciali; in abdomine pilositate hac sternita 2, 3, 4 et partem maiorem sterniti basalis tegente, solum linea longitudinali angusta media in sternito utroque, versus apicem sterniti parum distincta margineque anteriori angustissimo sterniti utriusque glabris. Africa occidentalis, praecipue Senegambia.
- 5 (6) Elytris uniformiter nigris. Superficie elytrorum subtilissime punctata. .... **Sternocera interrupta** A. Oliv. \*)
- 6 (5) Elytris castaneis. Senegal. .... **Sternocera interrupta ab. senegalensis** n. ab.
- 7 (4) Pilositate corporis inferioris minus regulari, minus subtili, spatiis abdominis metallicis, glabris nitidis magis copiosis; abdominis pilositate vel in maculas diversas plus vel minus magnas, nonnunquam satis irregulares disposita, vel pilositate hac uniformi, sed dein fundamentum nullo modo totaliter tegente et sculptura fundamentali subscabrosa, irregulari abdominis metallica satis visibili.
- 8 (15) Pilositate abdominis in sternito utroque in maculas condensata, sternito anali medio glabro.
- 9 (10) Pilositate abdominali in maculas triangulares densissimas in parte laterali sternitorum condensata, reliepho laevi parvo, distinctissimo rotundo in medio maculae utriusque lateralis. His reliephis (duobus in sternito utroque) quam maxime insignibus. Nigeria. Damara (= S. Waterhousei Garnett). .... **Sternocera interrupta var. Stevensi** Waterh.
- 10 (9) Reliephis nitidis metallicis, rotundis, in maculis lateralibus pilosis abdominis positus (in sternitis 2, 3, 4) nullis.
- 11 (12) Parte maiore sternitorum satis irregulariter pilosa, parte lata transversa posteriori sterniti utriusque laevi, punctis grossis irregularibus tecta. Sangha, Montes Bandiagara, Soudan français (Dom. Škulína legit). .... **Sternocera interrupta var. sanghana** n. var.
- 12 (11) Parte maiore sternitorum abdominis glabra, nitida, metallica, punctis irregularibus, parum densis, satis fortibus tecta, pilositate in sternito utroque in parte laterali condensata ibidemque demiellipsam claram et griseam efficiente, reliepho nitido, basali nullo. Maculis sterniti analis magnis et triangularibus. Sangha, Oubanghi.
- 13 (14) Corpore supra toto nigerrimo. .... **Sternocera interrupta var. bandiagarana** n. var.
- 14 (13) Elytris castaneis vel brunneis. .... **Sternocera interrupta ab. adustula** n. ab.
- 15 (8) Pilositate ventrali aequali sed sparsa, satis regulariter dispersa, fundamentum nullo modo totaliter tegente, fundamento hoc nitido, cupreo vel aeneo, sculptura plus vel minus strigoso scabrosula.
- 16 (17) Illae *Stevensi* similis, corpore subtus pilositate uniformi tecta, sculptura corporis superioris vage reticulata. Congo. Tsad. (Ex Théry). .... **Sternocera interrupta subsp. reticulata** Kerr.
- 17 (16) Superficie elytrorum sculptura uniformi, nullo modo reticulata.

\*) Forma robustior, elytris robustis, macula lateroposteriori in particulas 3—4 divisa (Angola, Dahomey). (Tab. I. fig. 10.) est **ab. Chloë** n.



- 34 (29) Superficie metallica, capite et prothorace semper metallicis; cum est prothorax obscurus et nigrescens, dein saltem punctorum fundamento metallico et claro.
- 35 (38) Sculptura elytrorum grossiore, magis coriacea, fortiore; corpore inferiore nitidiore.
- 36 (37) Colore supra obscuro, nigrescente, elytris obscure plumbeocyaneis et distincte metallicis, prothorace obscuro, fundamento punctorum aurato, sculptura elytrali satis fortiter coriacea. Corpore subtus fortiter nitido, parte villosa sternitorum angusta et fundamento aureo, superficie abdominis altera nitida, nigrocyanea. Côte des Elephants. Sudan.  
..... **Sternocera interrupta subsp. Hoscheki** Obenb.
- 37 (36) Superficie laete aurata, prothorace nonnumquam virescente, punctura sparsa et forti. Corpore satis laevi, nonnumquam aureo virescente in parte media, pilositate rara. Sculptura elytrorum coriacea, quattuor costis primariis bene visibilibus. Congo. (= Colmanti Kerr. — e typo!).  
..... **Sternocera interrupta subsp. Klugi** J. Thomson.
- 38 (35) Sculptura elytrorum subtili, regulari densissima, costis primariis quattuor haud distinctis, sculptura generali elytrorum nullo modo coriacea.
- 39 (44) Elytris metallicis vel castaneis, maculis metallicis notatis vel nitore forti metallico.
- 40 (43) Elytris castaneis, vel obscure brunneis, aeneonitentibus vel maculis metallicis signatis.
- 41 (42) Nigrescens, elytris brunneis, in humeris macula ovali nigrobrunnea notatis, parte laterali et suturali et apice nigroaeneis. Pedibus nigris, aeneonitentibus. Togo. (Ex Kolbe).  
..... **Sternocera interrupta subsp. Zechiana** Kolbe.
- 42 (41) Elytris valde obscure brunneis, superficie tota aeneonitente, macula humerali nulla. Cameroun.  
..... **Sternocera interrupta Zechiana var. semimetallica** n. var.
- 43 (40) Elytris laete castaneis, colore uniformi, nitore metallico indistincto, prothorace et corpore subtus aureoaeneo vel virescente. Cameroun, Africa occidentalis) (Zechiana auct., non Kolbe).  
..... **Sternocera interrupta Zechiana var. Anniae** n. var.
- 44 (39) Elytris metallicis, nullo modo brunnescentibus.
- 45 (46) Superficie distincte unicolore — prothorace elytris aeneis, plus vel minus viridescentibus vel aeneogriseis. Colore illae subsp. Klugi J. Thoms. similis sed obscurior, minus nitida, superficie multo subtilius sculpta. Cameroun, Togo. Africa occidentalis.  
..... **Sternocera interrupta Zechiana var. confusa** n. var.
- 46 (45) Superficie distincte bicolore; prothorace aeneo, laetiore, aureoaeneo vel aureovirente, elytris obscurioribus griseo viridiaeneis, vel nigroaeneis, nonnumquam cyanescentibus vel obscure coeruleis. Togo, Cameroun, Dahomey etc.  
..... **Sternocera interrupta Zechiana var. obscurior** Kerr.

\* Conspectus systematicus formarum Sternocerae interruptae A. Oliv.

**A. Sternocera interrupta (subsp.) interrupta** A. Oliv.

A. Oliv. Entom. II. 1790, gen. 32, p. 26, T. 4, fig. 25.....Africa c. et occid.

- ab. senegalensis* n. .... Senegal  
*ab. Chloë* n. .... Angola, Dahomey  
*var. Stevensi* Waterhouse, Ann. Mag. Nat. Hist. (7) XIV, 1904,  
 p. 247. .... Damara, Africa, occidentalis, Nigeria  
 = *Waterhousei* Garnett, Canadian Entomologist, L,  
 1918, p. 318. .... Africa occidentalis  
*var. sanghana* n. .... Sudan fr., Sangha  
*var. bandiagarana* n. .... » »  
*ab. adustula* n. .... Sangha, Oubanghi  
 ? *var. Van Dykei* Garnett, Canadian Entomologist, L, 1918  
 p. 317. .... Africa occidentalis
- B. *Sternocera interrupta* subsp. *reticulata* Kerr.**  
 Kerr. C. r. Soc. Entom. Belg. XXX, 1886, p. 3. ....  
 .... Nigeria, Africa occid. et centr.
- C. *Sternocera interrupta* subsp. *oubanghiana* Obenb.**  
 Obenb. Folia Zool. et Hydrobiol. III. 1931, p. 84. .... Oubanghi  
*ab. achroa* n. .... »
- D. *Sternocera interrupta* subsp. *cupricollis* Théry.**  
 Théry, Bull. Soc. Sc. Nat. Maroc. XI., 1931, p. 32. .... Guinea  
*var. cuprea* Théry, Bull. Soc. Sc. Nat. Maroc, IV., 1924, p. 83. .... Patria ?
- E. *Sternocera interrupta* subsp. *Strandi* n. .... Senegal**
- F. *Sternocera interrupta* subsp. *Mephisto* J. Thomson**  
 J. Thomson, Arcana Naturae, I. 1859, p. 119. .... Togo, Niger, Nil Blanc  
 = *laevis* Kerr. Monogr. Bupr. VII., 1914, p. 241. .... Bahr-el-Ghazal
- G. *Sternocera interrupta* subsp. *immaculata* Kerremans**  
 Kerr. Ann. Soc. Entom. Belg. LI, 1907, p. 60. ....  
 .... Camerun, Lac Tsad, Africa occ.  
*var. Houiyi* n. .... Camerun  
*var. camerunica* n. .... Camerun
- H. *Sternocera interrupta* subsp. *Hoscheki* Obenberger**  
 Obenb. .... Côte des Elephants, Sudan
- J. *Sternocera interrupta* subsp. *Klugi* J. Thomson**  
 J. Thoms. Arcana Nat. I., 1859, p. 119. .... Senegal, Togo  
 = *Colmanti* Kerr. Ann. Soc. Entom. Belg. XLII.,  
 1898, p. 313. .... Congo, Bahr-el-Ghazal
- K. *Sternocera interrupta* subsp. *Zechiana* Kolbe**  
 Kolbe, Entom. Nachrichten, XXIII, 1897, p. 351. .... Togo  
*var. semimetallica* n. .... Camerun

- var. *Anniae* n. .... Camerun, Africa occid.  
 var. *confusa* n. .... Camerun, Togo, Africa occ.  
 var. *obscurior* Kerr. .... Camerun, Africa occ.

### 17. *Sternocera pulchra* Waterhouse

Species haec pulcherrima et splendidissima in quattuor distinctas subspecies divitur: 1. *Sternocera pulchra* (subsp.) *pulchra* Wat., quae formis et aberrationibus copiosis gaudet, 2. *Sternocera pulchra* subsp. *Cambieri* Bosse, elytris purpureis et corpore inferiore valde nitido, aureopurpureo, sculptura elytrali oblitterata, 3. *Sternocera pulchra* subsp. *Conradsii* Kerr., subspecies robusta, corpore subtus nigro, 4. *Sternocera pulchra* subsp. *Fischeri* Qued., quae una omnium macula humero-epipleurali elytrorum privata est. Ambo ultimae subspecies habent nonnullas varietates et aberrationes insignes. Formae copiosae speciei huius uti sequitur determinandae sunt:

#### Conspectus formarum speciei *Sternocerae pulchrae* Waterhouse.

- 1 (60) Macula humero-epipleurali aurantiaca elytrorum distincta.
- 2 (43) Corpore subtus metallico, nullo modo nigro.
- 3 (42) Corpore subtus aeneo-cyanescente, cyaneo vel viridimetallico, basali parte sternitorum aruea vel splendide rubida. Elytris viridicyaneis, nonnumquam nitore irideo, nullo modo laete purpureis.
- 4 (27) Depressionibus quattuor elytrorum haud distinctis, pilositate nulla signatis, superficialibus vel totaliter oblitteratis.
- 5 (22) Punctis elytrorum mediocribus vel subtilibus, pilositate e punctis elytrorum nascente brevi, saepe perparum distincta.
- 6 (15) Elytris cyaneis, nitore irideo plus vel minus forti.
- 7 (14) Sculptura generali elytrorum satis subtili, elytris viridicyaneis, fasciis vestigialibus obliquis obscurioribus, cyanescentibus vel violaceis notatis. Minus nitida.
- 8 (13) Sculptura generali elytrorum mediocri.
- 9 (12) Prothorax sine fascia iridea et cyanea, transversa.
- 10 (11) Prothorax plus vel minus obscurus, violaceus, cyaneus vel obscure purpureus, nonnumquam nigrescens, nitore metallico forti, rarius aureonitens. Forma mediocri, satis elongata, punctis elytrorum satis densis. Africa orientalis. .... ***Sternocera pulchra* (subsp.) *pulchra* Wat.**
- 11 (10) Prothorax splendide aureovirens, nitidissimus, purpureomicans. Africa orientalis. .... ***Sternocera pulchra pulchra* ab. *auricollis* n. ab.**
- 12 (9) Prothorace viridi vel laete aureo, fascia angusta transversali cyanea et iridea ante basim posita ornato. Africa orientalis. .... ***Sternocera pulchra pulchra* ab. *iridicollis* n. ab.**
- 13 (8) Sculptura elytrali valde densa et subtilissima. Morogoro. .... ***Sternocera pulchra pulchra* ab. *minutesculpta* n. ab.**
- 14 (7) Elytris fasciis obliquis irideis valde distinctis notatis, his fasciis claris, colore elytrorum viridi vel purpurecente, prothorace laete colorato, purpureo vel laete violascente. Sculptura elytrorum nonnumquam illa formae typicae fortiore. Africa orientalis. .... ***Sternocera pulchra pulchra* ab. *iridea* Kerr.**

- 15 (6) Elytris cyaneis vel viridicyaneis, unicoloribus, sine ullo vestigio fasciarum obliquarum iridescentium.
- 16 (21) Colore corporis inferioris cyaneo vel violaceo, satis obscuro, nitore irideo partis basilaris sternitorum levi vel parum distincto. Tarsis nigrocyaneis.
- 17 (20) Sine ullo vestigio costarum elytrorum. Colore elytrorum viridicyaneo, saepe valde obscuro.
- 18 (19) Prothorace satis obscuro, cyaneo vel violaceo. Africa orientalis. ....  
..... **Sternocera pulchra pulchra ab. simplex** Kerr.
- 19 (18) Prothorace rubropurpureo, splendidissimo, saepe nitore forti aureo. Africa orientalis. .... **Sternocera pulchra pulchra ab. cardinalis** n.
- 20 (17) Elytris viridicyaneis, costis discalibus bene distinctis. Colore thoracis obscure viridiaeneo, sculptura elytrorum subtili. Iringa. ....  
..... **Sternocera pulchra pulchra ab. trilineata** n. ab.
- 21 (16) Colore corporis inferioris laetissimo, splendide cyaneo, partibus basilibus sternitorum colore splendide rubido marginatis. Sculptura elytrali subtili, costis discalibus nullis. Prothorace cyaneoviolaceo, elytris cyaneovirentibus. Africa orientalis. ....  
..... **Sternocera pulchra pulchra ab. laetiventris** n. ab.
- 22 (5) Punctura elytrali forti, corpore robustiore, pilositate e punctis elytrorum nascente distinctissima, saepe elevata et a latere bene visibili. Colore laeto, sine ullo vestigio, fasciarum iridearum elytrorum.
- 23 (26) Pilositate elytrorum brevi et parum elevata, superficiei plus vel minus apposita.
- 24 (25) Costis elytrorum indistinctis, in altera punctuatione generali evanescentibus. Africa orientalis. ....  
..... **Sternocera pulchra pulchra var. clara** Kerremans.
- 25 (24) Costis elytrorum distinctis. Prothorace fere semper nitore viridescente, aureo vel purpureo. Africa orientalis. ....  
..... **Sternocera pulchra pulchra ab. analoga** n. ab.
- 26 (23) Pilositate elytrorum longa, a latere valde bene visibili, elevata, grisea. Prothorace purpureo, elytris laete viridibus. Costis elytrorum indistinctis. Iringa. Micandemi. ....  
..... **Sternocera pulchra pulchra ab. erinacea** n. ab.
- 27 (4) Quattuor depressionibus basalibus elytrorum bene distinctis, pilositate ochracea tectis. Forma valde robusta, saepe convexissima et abbreviata, sculptura saepe valde grossa.
- 28 (41) Elytris totaliter metallicis, nullo modo brunnescentibus.
- 29 (40) Prothorace metallico.
- 30 (39) Punctis elytrorum etiam in parte lateroposteriori subaequalibus, sine maculis maioribus lateraliter positis.
- 31 (32) Punctura elytrali valde grossa et irregulari, breviter pilosa. Corpore crasso, robustissimo, ovali, nonnunquam valde abbreviato. Africa or.: Medow. Iringa. ....  
..... **Sternocera pulchra pulchra var. Bennigseni** Kerr.
- 32 (31) Punctura elytrali densiore, magis regulari, saepe paullulo longitudinaliter alineata, pilositate e punctis nascente saepe longiore et leviter elevata.
- 33 (36) Sine ullo nitore irideo elytrorum, fasciis obliquis elytralibus irideis nullis.

- 34 (35) Costis elytralibus distinctis nullis. Africa orientalis. ....  
**Sternocera pulchra pulchra ab. Goetzeana Kolbe.**  
35 (34) Costis elytralibus quattuor primarius distinctis. Africa orientalis.  
(Tab. I, fig. 11.) .....  
**Sternocera pulchra pulchra ab. tricotulata n. ab.**  
36 (33) Elytris nitore forti irideo vel fasciis obliquis distinctis irideis notatis.  
Costis elytralibus nullis.  
37 (38) Sculptura elytrali grossa. Africa orientalis. ....  
**Sternocera pulchra pulchra ab. iridonota n. ab.**  
38 (37) Sculptura elytrali subtilissima. Africa orientalis: Iringa. ....  
**Sternocera pulchra pulchra ab. prona n. ab.**  
39 (30) Elytris in parte lateroposteriori maculis aliquot parvis griseopilis,  
rotundatis saepe parum conspicuis notatis, his maculis semper punctura  
generaliter multo maioribus. Costis elytrorum nullis. Africa orientalis:  
Manoco. ....  
**Sternocera pulchra pulchra ab. lateristicta n. ab.**  
40 (29) Prothorace nigro, elytris cyaneovirentibus, vel cyaneoviolaceis. Africa  
orientalis. ....  
**Sternocera pulchra pulchra ab. nigricollis Théry.**  
41 (28) Partibus lateralibus et basalibus elytrorum rufobrunneis; parte sola  
discali plus vel minus metallica et cyanescente. Africa orientalis:  
Iringa. ....  
**Sternocera pulchra pulchra ab. rufocyanea n. ab.**  
42 (3) Elytris purpureis, antice et lateraliter saepe viridinitentibus. Corpore  
subtus viridiaureo vel purpureo, nitidissimo, sublaevigato, subtiliter  
punctato, punctis sparsis et levibus, prothorace purpureo. Punctis elytrorum  
subtilissimis, regularibus, sine pilis e punctis nascentibus. Foveolis  
basalibus elytrorum nullis. Forma splendidissima, aspectu laevi.  
Morogoro, Tanganyika, Tabora. ....  
**Sternocera pulchra pulchra subsp. Cambieri Borre.**  
43 (2) Corpore subtus nigro, saepe nitidissimo. Prothorace nigro, rarissime  
nitore subtili violaceo. Sculptura elytrali plus vel minus subtili.  
44 (57) Elytris totaliter metallicis.  
45 (50) Foveolis pilosis basalibus elytrorum nullis. Costis elytrorum nullis.  
46 (49) Foveolis in parte lateroposteriori elytrorum maculi formibus nullis.  
47 (48) Prothorace nigro, corpore subtus nigro, elytris colore cyaneo uniformi,  
saepe valde obscuro. Tanganyika, Victoria Nyanza. ....  
**Sternocera pulchra subsp. Conradsii Kerr.**  
48 (47) Elytris clarioribus, fasciis obliquis irideis distinctis notatis. Africa  
orientalis: Katona. ....  
**Sternocera pulchra Conradsii ab. Katonae n. ab.**  
49 (46) Parte lateroposteriori elytrorum foveolis vel maculis pubescentibus  
rotundatis, illa altera punctura elytrorum maioribus notata. Elytris  
cyaneis. Africa orientalis. ....  
**Sternocera pulchra Conradsii ab. cicatricosa Kerr.**  
50 (45) Basi elytrorum quattuor foveolis pulverulentis distinctis notata.  
51 (56) Costis elytrorum nullis. Corpore mediocri.  
52 (55) Elytris cyaneis vel nigrovioleaceis.  
53 (54) Elytris obscure cyaneovirentibus, uti apud *Conradsii* Kerr. Ukerewe.  
.....  
**Sternocera pulchra Conradsii ab. accepta n. ab.**  
54 (53) Elytris nigrovioleaceis, valde obscuris. Punctis superficiei subtilibus.  
Iringa. ....  
**Sternocera pulchra Conradsii ab. miranda n. ab.**

- 55 (52) *Elytris viridiauratis*, parte lateroanteriori nitore forti aureo. Sculptura elytrali subtili. Shirati. .... ***Sternocera pulchra Conradi ab. amorosa* n. ab.**
- 56 (51) *Elytris costis distinctis notatis*. Corpore robusto, punctis elytrorum subtilibus, elytris viridibus, dense punctatis, nitore irideo valde levi. Africa orientalis: Katona. (Tab. I, fig. 12.) ..... ***Sternocera pulchra Conradi ab. hospita* n. ab.**
- 57 (44) *Elytris rufobrunneis*, nitore metallico cyanescente plus vel minus forti.
- 58 (59) *Elytris nitore metallico fortissimo*, sculptura elytrorum grossiore, parte discali elytrorum saepe magis cyanescente quam brunnescente. Africa orientalis. .... ***Sternocera pulchra Conradi ab. castanoidea* Kerr.**
- 59 (58) *Elytris laete castaneis*, sine ullo nitore discolore, sutura et margine extremo laterali cyaneis. Africa orientalis. .... ***Sternocera pulchra Conradi ab. frutetorum* Kerr.**
- 60 (1) Macula humero-epipleurali elytrorum nulla.
- 61 (64) *Elytris obscure cyaneoviridibus*, fasciis rufescentibus obliquis irideis notatis.
- 62 (63) Postice magis acuminata. Punctis prothoracis minus fortibus, fasciis obliquis irideis minus conspicuis. Africa orientalis: Tabora. .... ***Sternocera pulchra subsp. Fischeri* Quedenfeldt**
- 63 (62) Robustior, punctura prothoracis valde grossa. Fasciis obliquis irideis elytrorum distinctissimis. Ruanda. .... ***Sternocera pulchra Fischeri ab. ruandana* n. ab.**
- 64 (61) *Elytris fasciis obliquis irideis rufescentibus nullis*.
- 65 (66) *Elytris obscure cyaneis*, paullo virescentibus. Africa orientalis. .... ***Sternocera pulchra Fischeri ab. frequens* n. ab.**
- 66 (65) *Elytris cupreo aeneis splendidis*, lateraliter virescentibus. Dar-es-Salam. .... ***Sternocera pulchra Fischeri ab. salamita* Kerremans.**

*Conspectus systematicus formarum Sternocerae pulchrae Waterhouse.*

A. *Sternocerae pulchra (subsp.) pulchra* Waterhouse.

- Wat. Trans. Ent. Soc. London, 1879, p. 319. .... Africa orientalis
- ab. iridicollis* n. ab. .... » »
- ab. auricollis* n. ab. .... » »
- ab. minutesculpta* n. ab. .... Morogoro
- ab. iridea* Kerremans, Monogr. Bupr. VII., 1914, p. 231. .... Africa orientalis
- ab. simplex* Kerremans, in Wytsman, Genera Ins. fasc. XII, Bupr. 1903, p. 8. .... » »
- ab. cardinalis* n. ab. .... » »
- ab. trilineata* n. ab. .... Africa orientalis, Iringa
- ab. laetiventris* n. ab. .... Africa orientalis
- var. clara* Kerremans, in Wytsman, Genera Ins. fasc. XII, Bupr. 1903, p. 8. .... » »
- ab. analoga* n. ab. .... » »
- ab. erinacea* n. ab. .... Iringa. Micandemi

- var. *Bennigseni* Kerr., Ann. Soc. Ent. Belg. XLIII, 1899,  
p. 273. .... Iringa, Meadow., Afr. or.  
ab. *Goetzeana* Kolbe, Sitzungsber. Ges. Natur. Freunde, Berlin,  
I, 1901, p. 81. .... Africa orientalis  
ab. *tricostulata* n. ab. .... »  
ab. *iridonotata* n. ab. .... »  
ab. *prona* n. ab. .... Iringa  
ab. *lateristicta* n. ab. .... Manow, Afr. or.  
ab. *nigricollis* Théry, Bull. Soc. Sc. Nat. Maroc, XVIII, 1939,  
p. 13. .... Africa orientalis  
ab. *rufocyanea* n. ab. .... Africa or.: Iringa

B. *Sternocera pulchra* subsp. *Cambieri* Borne

- Borre ..... Morogoro, Tanganyika.

C. *Sternocera pulchra* subsp. *Conradsii* Kerremans.

- Kerr., Monogr. Bupr. VII, 1914, p. 232. .... Africa orientalis  
ab. *Katona* n. ab. .... Africa orientalis: Katona  
ab. *castanoidea* Kerr., l. c. 1914, p. 232. .... Africa orientalis  
ab. *accepta* n. ab. .... Ukerewe  
ab. *miranda* n. ab. .... Iringa  
ab. *amerosa* n. ab. .... Shirati  
ab. *hospita* n. ab. .... Katona  
ab. *castanoidea* Kerr. l. c. 1914, p. 232. .... Africa orientalis  
ab. *frutetorum* Kerr., Monogr. Bupr. I, 1904, p. 142. .... »

D. *Sternocera pulchra* subsp. *Fischeri* Qued.

- Qued., Deutsche Ent. Z. XXIV, 1880, p. 347. .... Africa or.: Tabora  
ab. *ruandana* n. ab. .... Vananda  
ab. *frequens* n. ab. .... Africa orientalis  
ab. *salamita* Kerr., in Wytsm. Gen. Ins fasc. XII, 1903,  
p. 9. .... Dar-es-Salam

**18. *Sternocera aequisignata* E. Saunders.**

Species haec valde est variabilis atque ita illae *Sternocerae aurosignatae* similis. Varititates et formae diversae speciei huius uti sequitur determinandae sunt:

*Conspectus formarum speciei Sternocerae aequisignatae E. Saunders.*

- 1 (16) Superficie subaequali, glabra, valde nitida, sine ullo vestigio puncturae seriali elytrorum.
- 2 (15) Superficie viridi vel viridicyanea, nonnumquam splendide violacea.
- 3 (14) Superficie viridi vel viridicyanea.
- 4 (13) Sternito utroque abdominis macula foveoliformi, pilositate alba vel grisea tecta notato.
- 5 (12) Pedibus viridibus vel cyanescentibus.
- 6 (11) Sternitis abdominis smaragdineis vel aureovirentibus, solum postice anguste cyaneomarginatis.



- 7 (10) Sternitis 3, 4, 5 in parte media anteriori vel totaliter glabris, vel pilositate parum distincta notatis, pilositate hac marginem angustum formante, sternito apicali solo bimaculato. Laete viridis, aurea vel cyaneoviridis, splendida, nitidissima.
- 8 (9) Elytris unicoloribus, sine vestigio fasciarum angustarum transversarum iridearum. Cochinchina, Cambodge, China. ....  
..... **Sternocera aequisignata** E. Saund.
- 9 (8) Elytris viridibus, nitidissimis, fascia angusta iridea transversa, cyanea, in tertia parte basali posita notatis. Cambodge. ....  
..... **Sternocera aequisignata var. iridifera** n. var.
- 10 (7) Sternitis 3, 4, 5 antice in medio maculis duabus rotundis isolatis notatis, itaque sternito utroque quattuor maculas pilosus albas portante. Laete viridis, nonnumquam cyanescens, pedibus abdomineque cyaneis. Cambodge. Laos. ....  
..... **Sternocera aequisignata var. cambodgensis** n. var.
- 11 (6) Sternitis abdominis versus apicem obscuratis, cyaneis, margine postico late testaceo vel brunneo marginato; sternito anali late utrimque testaceo, parte media sola metallica. Cambodge. ....  
..... **Sternocera aequisignata var. heterogastra** n. var.
- 12 (5) Pedibus rubris, cupreis vel rubroaureis. India orientalis. ....  
..... **Sternocera aequisignata var. auripes** n. var.
- 13 (4) Sternito anali solo duabus maculis magnis triangularibus notato, parte media sola immaculata, glabra. Birmania. ....  
..... **Sternocera aequisignata var. birmanica** Théry.
- 14 (3) Cyaneoviolacea vel laete violacea (supra et subtus); abdomine uti in forma typica maculato, maculis lateraliter in sternito utroque positis. Cochinchina. ....  
..... **Sternocera aequisignata var. Salvazai** Théry.
- 15 (2) Cupreoaurea vel rubrocuprea, splendidissima, nitidissima, colore partis superioris et inferioris eodem. Cambodge. ....  
..... **Sternocera aequisignata var. Embriki** Obenberger.
- 16 (1) Elytris foveolis seriatim dispositis notatis, itaque cesto modo illae *Sternocerae sternicorni* L. similis, foveolis his parvis, saepe valde indistinctis et solum sub angulo quodam visibilibus.
- 17 (18) Sterniti utriusque abdominis parte laterali sola macula rotunda notata, sternito anali lateraliter macula rotunda, illis sternitorum praecedentium simili ornata. Parte media abdominis immaculata. Cambodge. Vientiane. Laos. ....  
..... **Sternocera aequisignata var. punctatofoveata** E. Saund.
- 18 (17) Sternitis 3 et 4 medio duabus maculis rotundis notato, itaque sternitis his maculas quattuor separatas rotundas postante; maculis sterniti analis magnis, triangularibus. India orientalis: Assam. ....  
..... **Sternocera aequisignata var. falsula** n. var.

Conspectus systematicus formarum *Sternocerae aequisignatae* E. Saunders.

*Sternocera aequisignata* E. Saunders.

E. Saund., Trans. Ent. Soc. London (3), V, 1866, p. 298. ....  
..... Cochinchina, Cambodge, Laos

<i>var. iridifera</i> n. var. ....	Cambodge
<i>var. cambodgensis</i> n. var. ....	Cambodge, Laos
<i>var. heterogastra</i> n. var. ....	Cambodge, Laos
<i>var. auripes</i> n. var. ....	Cambodge
<i>var. birmanica</i> Théry, Ann. Soc. Ent. Belg. LXII, 1922, p. 193. ....	Birmaniam
<i>var. Salvazai</i> Théry, Ann. et Bull. Soc. Ent. Belg. 1926, p. 37. ....	Cochinchina
<i>var. Embriki</i> Obenberger, Folia Zool. et Hydrobiol., Riga, IV, 1932, p. 206. ....	Cambodge
<i>var. punctatoveata</i> E. Saunders, Trans. Ent. Soc. London (3), V, 1866, p. 298. ....	Cambodge, Vientiane, Laos
<i>var. falsula</i> n. var. ....	Assam

### 19. *Sternocera orientalis* Herbst.

Errore typographico in Catologo meo (pars 84, I, Bupr. edit. Junk, p. 8). Buprestidarum species haec synonymaque speciei huius illae *Sternocerae nitidicollis* Cast et Gory attributae sunt. Conspectus systematicus sequens errorem hue, uti sequitur corrigit:

#### Conspectus systematicus formarum speciei *Sternocerae orientalis* Herbst.

##### A. *Sternocera nitidicollis* Cast. et Gory. (Tab. I, fig. 8.)

Cast et Gory, Monogr. Bupr. I, 1836, p. 8, t. 2, fig. 6. — Kerr. Ann. Soc. Entom. Belg. XXXII, 1888, p. 68. — Monogr. Bupr. I, 1904, p. 125.  
..... India orientalis

##### B. *Sternocera orientalis* Herbst.

Herbst, Käfer IX, 1801, p. 18, T. 141, fig. 1. — Kerr. Ann. Soc. Entom. Belg. XXXI, 1888, p. 66. — Monogr. Bupr. I, 1904, p. 121.  
..... India orientalis  
*unicolor* Cast. Rev. Entom. III, 1835, p. 159. — Cast. et Gory, Monogr. Bupr. I, 1837, p. 9, T. 2, fig. 8.  
= *Mongersi* J. Thoms. Typi Bupr. Mus. Thoms. App. I. a, 1879, p. 6. —  
= *chrysomma* Dejean, Cat. Col., 1837, p. 24.  
*var. basalis* Cast. et Gory. (Tab. I, fig. 5.)  
Cast. et Gory, Monogr. Bupr. I, 1837, p. 9, T. 2, fig. 7. — Kerr. Ann. Soc. Entom. Belg. XXXII, 1888, p. 66. — Monogr. Bupr. I, 1904, p. 121. .... India orientalis  
*var. dissimilis* Gory  
Gory, Monogr. Bupr. Suppl. IV., 1840, p. 3, T. 1, fig. 1. — Kerr. Ann. Soc. Entom. Belg. XXXII, 1888, p. 66. — Monogr. Bupr. I, 1904, p. 121. .... India orientalis  
*var. nigroviridis* n. var. .... India orientalis

Formae ultimae novae descriptio:

**Sternocera orientalis var. nigroviridis n. var.**

Hab.: India orientalis.

Capite prothorace aureoviridibus, uti apud formam typicam coloratis, elytris nigrobrunneis nitore forti metallico et virescente.

**20. Sternocera dasyleura Kollar.**

Dom. J. Thomson in opusculo suo »Typi Buprestidarum Musaei Thomsoniani, Appendix, I A, 1879, p. 1 in descriptione var. *Mniszechi* (l. c. p. 1) dicit: »Les individus à *elytres brunes* avaient reçu de M. de Laferté sous le nom mérité de: *S. maculiventris*«. De facto Dom. J. Thomson ambo formas confusit atque sua varietas *Mniszechi* solum in *formis metallicis* acceptanda est; forma elytris brunneis varietatem separatam formante. Varietati huic nomen a Dom. Laferté in litteris propositum (auctore J. Thoms.) attribuendum est, quia in adnotatione Dom. Thoms. iam etiam descriptio quedam, quamquam brevis, deposita est. Speciei huius varietatis modo sequenti determinandae sunt:

Conspectus formarum speciei *Sternocera dasyleurae* Kollar.

- 1 (4) Sternitis abdominis antice anguste pilis lutescentibus marginatis, maculis lateralibus indistinctis, sternito anali nonnunquam excepto.
- 2 (3) Sternito anali simpliciter antice pilis lutescentibus anguste marginato, maculis lateralibus nullis. India orientalis. ....  
..... **Sternocera dasyleura Kollar.**
- 3 (2) Sternito anali utrimque macula pilosa triangulari notato. Capite et prothorace viridiaureis, elytris brunneis, nitore forti violaceo. Himalaya. .... **Sternocera dasyleura var. himalayensis n. var.**
- 4 (1) Sternitis abdominis lateraliter serie macularum plus vel minus rotundarum notatis, maculis his satis parvis, lateraliter in sternito utroque positis.
- 5 (6) Elytris obscuris, cyaneoviolaceis. India borealis. ....  
..... **Sternocera dasyleura var. Mniszechi J. Thoms.**
- 6 (5) Elytris claris, brunneis. ....  
..... **Sternocera dasyleura var. maculiventris J. Thoms.**

**21. Sternocera laevigata A. Oliv.**

Synonymia speciei huius quam maxime est confusa. Dom. Kerremans in Monographia sua (Vol. I., 1904, p. 119) uti synonyma speciei huic formas sequentes attribuit:

1. *Sternocera orientalis* Cast. et Gory (non Herbst.)
2. *Sternocera rugosipennis* Cast. et Gory (sub titulo varietatis)
3. *Sternocera minor* E. Saunders.

In diagnosa sua speciei huius evidenter omnes formas copiosas speciei huius confundit atque unam solam (*rugosipennem* E. Saunders) uti varietatem elevat. Descriptio originalis Dom. Castelnau et Gory formae huius est, uti sequitur:

»*Sternocera rugosipennis* (Indes orientales) (Du cabinet des auteurs), Pl. III., fig. 11. Long.: 10 lig. larg. 4 lig.  $\frac{1}{2}$ . — D'un brun cuivreux. Tête assez fortement ponctuée. Corselet parsemé de points enfoncés assez gros. Elytres dorés, un peu rugueuses et convertes de points. Dessous du corps brillant. Pattes et antennes bruns.»

De hac diagnosi laconica solum unum signum conspicuum elucet, scilicet color aureocupreus superficiei. Rugositas elytrorum est evidenter minoris valoris verissimiliter eclosioni praematurae attribuenda; signum hoc accidentale asse puto. Etiam series copiosae collectionis meae in hoc sensu clare loquuntur. Pars inferior corporis recte indiscripta mansit.

In collectione mea exemplar unum, verisimiliter ab auctoribus Dom. Castelnau et Gory uti *rugosipennis* determinatum conservatur, quod nullo modo illae *rugosipenni* sensu Kerr. mans. respondet. Hic auctor in Monographia sua, p. 120 *rugosipennem* ab illa *laevigata* uti sequitur separat:

- A. Elytres lisses, très finement ponctués; les côtés des segments abdominaux avec une large tache triangulaire, pulvérulente et blanche; vert doré ou vert à reflets bleus ..... **A. laevigata**  
 B. Plus rugueux en dessus; les bords des segments abdominaux ciliés de blanc; cuivreux très brillant ..... **b. rugosipennis**

In parte VII. Monographiae suae (Monogr. Bupr. VII. 1914, p. 229) Dom. Kerr. mans. opinionem suam ex anno 1904 correxit atque *Sternocera rugosipenni* Cast. et Gory valorem specificum attribuit. Eodemque loco, uti sequitur, declarat:

»Différent (*S. rugosipennis*) du *S. minor* et du *laevigata* par la ponctuation élytrale plus apparente et plus forte et d'aspect un peu rugueux; plus fréquemment cuivreux éclatant en dessus; le dessous différent de celui de ces deux espèces, plus fortement ponctué. Se sépare du premier par l'absence d'impressions pulvérulentes sur les côtés du chacun des segments abdominaux 2, 3, 4 et du second par la présence de ces impressions sur le dernier segment.»

E texto hoc clare differentia *rugosipennis* Kerr. 1904 et *rugosipennis* Kerr. 1914 elucet. De facto *rugosipennis* Kerr. 1904 (non Cast. et Gory) eadem esse videtur quam mea *ab. analoga* n. ab. et *rugosipennis* Kerr. 1914 (non Cast. et Gory) eadem quam mea *ab. pyrichroa* n.

Tempore eodem Dom. Kerr. mans. (1914) *Sternoceram minorem* E. Saund. speciem distinctam esse declarat. De specie hac, uti sequitur dicit:

»Castelnau et Gory ayant confondu cette espèce avec celle de Herbst, Saunders lui a donné le nom de *minor*, qui doit être maintenu. Elle a la taille et la coloration du *S. laevigata* A. Oliv., mais le dessus est entièrement différent par l'absence de toute impression pulvérulente. La ponctuation abdominale est toujours plus accentuée et les bords des segments abdominaux sont légèrement cuivreux et, en outre, ciliés de blanc. Ces caractères sont constants et je n'ai pas constaté de passages. La fine ponctuation du pronotum empêche de cofondre les grands exemplaires de cette espèce avec ceux de petite taille du véritable *orientalis* Herbst, dont le pronotum est beaucoup plus grossièrement et plus profondément ponctué et dont le dessus est plus rugueux.»

In contrario series valde copiosae collectiones meae variabilitatem conspicuam, praecipue sculpturae abdominis, etiam apud exemplaria ex eadem localitate clare demonstrant. Quoad veram *Sternoceram laevigatam* Dom. Kerr. mans, uti sequitur, explicat:

»J'ai réuni sous ce nom trois espèces, que je considérais comme suffisamment affines pour n'y voir que de variétés d'une seule coupe spécifique. La longue série d'individus que j'ai pu examiner de chacune des formes *laevigata* A. Oliv., *orientalis* Cast. et Gory (qui est différent de *l'orientalis* Herbst) et *rugosipennis* Cast et Gory m'ont fait remarquer des caractères constants qui permettent de les séparer, bien qu'elles aient de grandes affinités de taille et de facies. On reconnaîtra le *S. laevigata* A. Oliv à la large dépression semi-lunaire et pulvérulente de blanc, qui se remarque sur les côtés de chacun des segments 2, 3, et 4 et à la même dépression triangulaire sur les côtés du 5<sup>e</sup>. La coloration va du vert bleuâtre au cuivreux éclatant.»

Etiam haec diagnosis *laevigatae* nullo modo est correcta. Dom. A. Olivier formam et sculpturam speciei suae in descriptione originali nullo modo indicat; etiam in brevi diagnosi Dom. *Herbst* abdomen nullo modo describitur. Valde dubiosum est, quo modo Dom. *Kerremans* ad diagnosem suam abdominis speciei huius parvenerit, signis his in omnibus descriptionibus anterioribus nullo modo indicatis.

In spatio viginti annorum exemplaria valde copiosa formarum supra enumeratarum vidi et examinavi; in collectione mea etiam series valde numerosae omnium harum formarum conservantur. Observationes haec et materialia examinata aenigma hoc satis elucidare permittunt.

Formas hac omnes varietates et aberrationes esse speciei solae considero. Species haec valde variabilis esse videtur, sed variationes omnes haec nullo modo uti subspecies sunt describendae, quia diversae formae loco unico occurrunt.

Signa omnia ab auctoribus formis diversis attributa minoris esse valoris considero, solum abdominis sculptura maximo esse valoris systematico videtur. Superficies elytrorum manifeste variat, formis *laevigatis* et *rugulosis* ex eodem loco saepe provenientibus, punctura superficiei saepe est subtilior, saepe fortior, sculptura thoracali, punctura abdominis, colore, magnitudine ad infinitum variantibus. Series copiosae, eodem loco et tempore collectae variabilitatem hanc facile demonstrant.

In forma abdominis formae omnes in quinque typos dividuntur:

1. Forma initialis, primitiva vel simplex est abdomine *laevigato*, solum marginibus anterioribus abdominis sternitorum anguste albociliatis. Forma haec est illae *Sternocerae minori* E. Saund. propria.
2. Forma secunda (vide fig. 4) solum margine sterniti secundi est anguste ciliato, margine hoc in sternito anali utrimque leviter dilatata. In sternito praeapicali margine hoc utrimque dilatato atque, lateraliter, cum macula obliqua unito. Forma haec rara esse videtur atque illae *Stern. malabaricae* m. n. propria.
3. Forma tertia (vide fig. 3) est margine basali sternitorum abdominis paullo utrimque dilatato. Forma, haec, illae *var. mysorensi* m. propria, satis communis esse videtur.
4. Forma quarta est in tribus sternitis posterioribus utrimque macula satis parva et triangulari signata, maculis ambobus sterniti analis late separatis et haud magnis. Forma haec valde est copiosa, illae *laevigatae* auctorum classicorum respondens.

Omnes formae hucusque enumeratae sunt sternito basali simplici, in parte posteriori immaculato. Omnes formae haec aberrationibus plus vel minus rubrocupreis gaudent.

5. Forma extrema (fig. 1) est maculis maximis albis abdominis insignis. In forma hac etiam in sternito basali utrimque macula alba lateralis videtur — sternito anali duabus maculis maximis, triangularibus notato, spatio inter hac maculas subparallelo, angusto. Parte maiore trium sternitorum posteriorum pilositate alba tecta. Forma haec abdominis est illae *var. eugastrae* m. propria.

Forma antennarum apud omnes formas hic enumeratas eadem est; articulo tertio antennarum satis brevi, latitudine circiter  $2\frac{1}{2}$  longiore, haud illo quarto multo longiore. Formae haec omnes varietates et aberrationes speciei unicae, *laevigatae* A. Oliv. constituunt. Species haec occurrit in India orientali, in Birmania et etiam in peninsula Malacca. Formae speciei huius, uti sequitur, determinandae sunt:

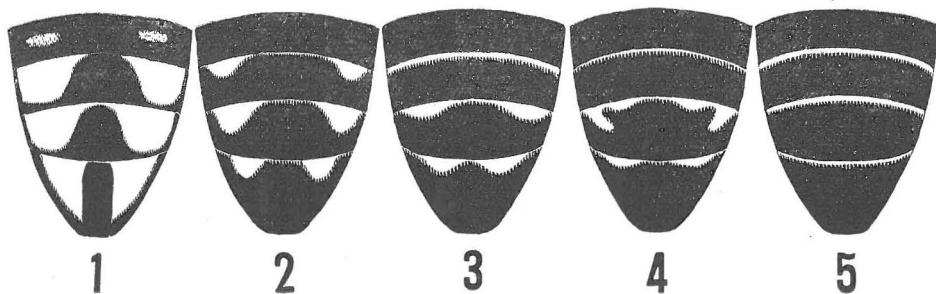
Conspectus formarum speciei *Sternocerae laevigatae* A. Oliv.

- 1 (8) Sternitis 2, 3, 4 maculis plus vel minus triangularibus distinctis notatis.
- 2 (5) Maculis abdominalibus mediocribus, sternito basali in parte posteriori immaculato, maculis sterniti analis satis parvis. Vide: fig. 2.
- 3 (4) Smaragdinea vel aurata..... **Sternocera laevigata** A. Oliv.
- 4 (3) Splendide aurocuprea, cuprea vel rubida.....  
..... **Sternocera laevigata ab. rugosipennis** Cast. et Gory.
- 5 (2) Maculis abdominis maximis, albosericis, maculis sterniti analis spatio angusto parallelo separatis, triangularibus, maximis. Sternito basali utrimque, in parte posteriori macula transversa alba notato. Malacca. Madura. Marikuppam (India mer.). Vide: fig. 1.
- 6 (7) Smaragdinea vel aureoviridis.....  
..... **Sternocera laevigata var. eugastra** n. var.
- 7 (6) Rubroaurea vel laete cuprea.....  
..... **Sternocera laevigata ab. Aurora** n. ab.
- 8 (1) Maculis triangularibus distinctis utrimque in sternitis abdominis nullis, sternitis his solum simpliciter ciliate marginatis, margine hoc solum nonnumquam in duobus sternitis abdominis utrimque dilatato.
- 9 (16) Duobus sternitis posterioribus abdominis ciliate marginatis, margine hoc utrimque lateraliter subdilatato.
- 10 (13) Margine ciliato partis basalis duorum sternitorum posteriorum abdominis solum utrimque simpliciter dilatato (vide fig. 3).
- 11 (12) Smaragdinea vel aureoviridis.....  
..... **Sternocera laevigata var. mysorensis** n. var.
- 12 (11) Rubroaurea vel laete cuprea.....  
..... **Sternocera laevigata ab. pyrichroa** n. ab.
- 13 (10) Margine anteriori sterniti analis utrimque simpliciter dilatato, margine sterniti praeapicalis eadem forma, sed lateraliter linea obliqua, versus lineam mediam sterniti directa signato (vide fig. 4).
- 14 (15) Smaragdinea vel aureoviridis, saepe leviter cyanescens. Malabar, Madras.....  
..... **Sternocera laevigata var. malabarica** n. var.
- 15 (14) Rubroaurea vel laete cuprea.....  
..... **Sternocera laevigata ab. bangalorensis** n. ab.
- 16 (9) Margine ciliato sternitorum abdominis simplici, angusto, nullo modo dilatato, saepe parum distincto vel evanescente, et absente.

- 17 (18) *Smaragdinea* vel *aureoviridis*, saepe leviter *cyanescens*. .....  
..... ***Sternocera laevigata* var. *minor* E. Saund.**  
18 (17) *Rubroaurea* vel *laete cuprea*. .....  
..... ***Sternocera laevigata* ab. *analoga* n. ab.**

*Laevigata* typica, var. *eugastra* m., var. *mysorensis* m. sunt generaliter corpore magno, crasso, *minor* E. Saund. est generaliter corpore minore, sed etiam hic exemplaria corporis crassi est maioris occurrunt.

Tvar zadečku u různých forem druhu *Sternocera laevigata* A. Oliv.



Formarum diversarum speciei Sternocerae laevigatae A. Oliv. abdomina:

1. *St. laevigata* var. *eugastr*a n., 2. *St. laevigata* A. Oliv. (forma typica),  
3. *St. laevigata* var. *mysorensis* n. 4. *St. laevigata* var. *Malabarica* n.  
5. *St. laevigata* var. *minor* E. Saund.

*Conspectus systematicus speciei Sternocerae laevigatae A. Oliv.*

*Sternocera laevigata* A. Olivier

- A. Oliv., Entom. II, 1790, gen. 32, p. 87, t. 12, fig. 189. ....  
 ..... India or., Malabar, Birmania, Malacca.  
*ab. rugosipennis* Cast. et Gory, Monogr. I, 1837, p. 10, t. 3, fig. 11.  
 ..... cum typo  
*var. eugastra* n. var. .... India or., Malacca  
*ab. aurora* n. ab. .... »  
*var. mysorensis* n. var. .... India or.  
*ab. pyrichroa* n. ab. .... »  
*var. malabarica* n. var. .... »  
*ab. bangalorensis* n. ab. .... »  
*var. minor* E. Saund., Cat. Bupr. 1871, p. 2. .... India or., Birmania  
 = *orientalis* Cast. et Gory, (non Hbst.), Monogr.  
 Bupr. I, 1836, p. 10, t. 3, fig. 10.  
*ab. analoga* n. ab. .... » »

22. *Sternocera incognita* n. sp.

Hab.: India or. Long.: 31, lat.: 12.5 mm.

Forma, colore, corporis aspectu illae *S. laevigatae* E. Saund. simillima. Paulo maior et convexior. Laetissima, splendidissima, aureoviridis. Capite illae

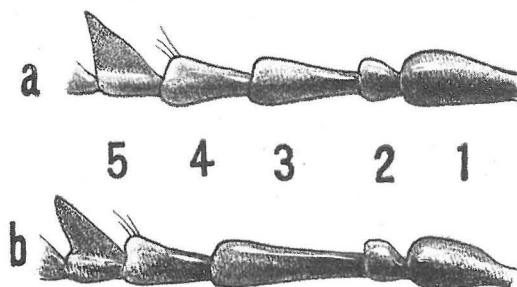


*laevigatae* similis, carinis interioribus cavitatum antennarum distinctioribus. Antennis valde diversis (vide fig. b): articulo tertio antennarum longissimo, angustissimo, latitudine plus quam triplo longiore, articulo quarto  $1\frac{1}{3}$  longiore, apud *laevigatam* articulo tertio multo brevior et latior, latitudine plus quam  $2\frac{1}{2}$  longiore, illo articulo quarto  $1\frac{1}{3}$  longiore. Punctis thoracis valde sparsis, subtilissimis. Elytris punctura distincte quam apud *laevigatam* fortiore, armatura apicali minus forti. Abdomine fere laevigato, sternitorum abdominis margine anteriori anguste ciliato, uti apud *S. laevigatam* var. *minorem* E. Saund.

Species haec certe in collectionibus diversis cum illa *laevigata* est commixta.

Tvar prvních pěti článků tykadel:

a. *Sternocera laevigata* A. Oliv., b. *Sternocera incognita* n. sp.



Primorum quinque articularum antennarum forma:

a. *Sternocerae laevigatae* A. Oliv., b. *Sternocerae incognitae* n. sp.

Conspectus formarum speciei *Sternocerae incognitae* n. sp.

- 1 (2) Sternitis abdominis margine anteriori simpliciter et anguste ciliato. .... ***Sternocera incognita* n. sp.**  
 2 (1) Sternitis abdominis 2, 3, 4 (uti apud illam *St. laevigatam* A. Oliv. typicam) macula mediocri triangulari utrimque ornatis. .... ***Sternocera incognita* var. *madurensis* n. var.**

**23. *Sternocera sternalis* L.**

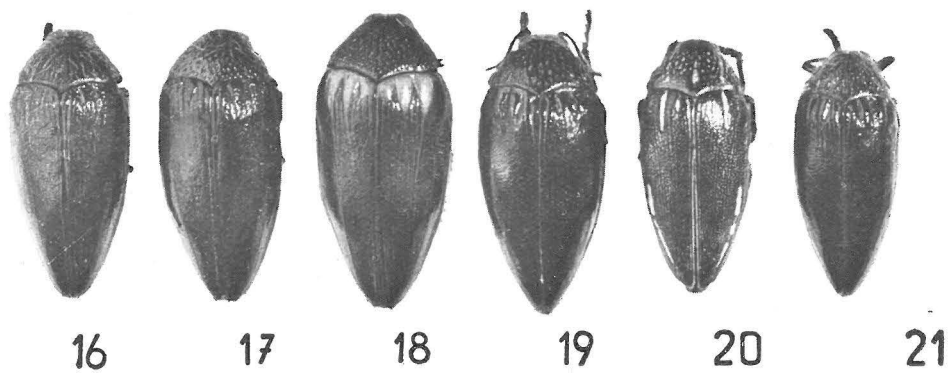
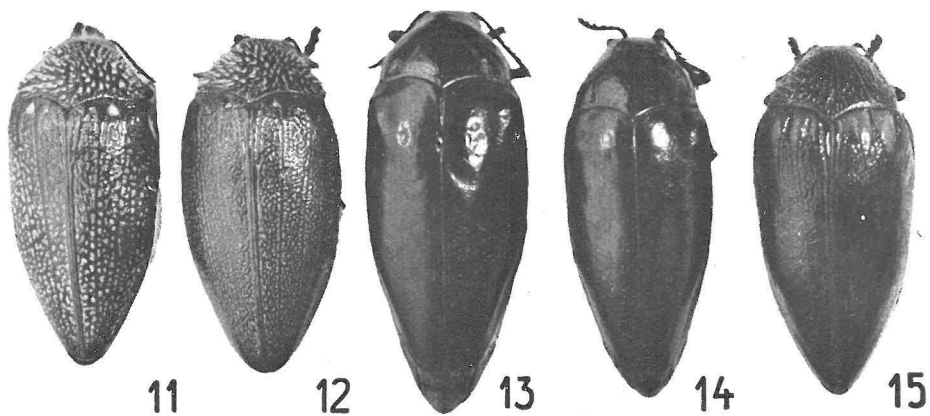
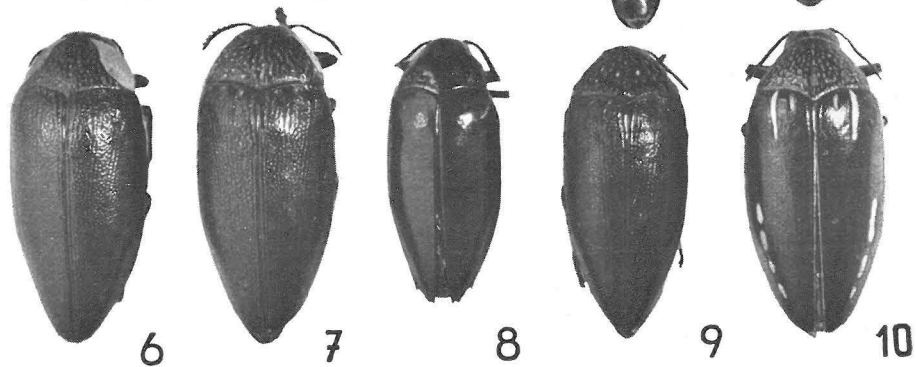
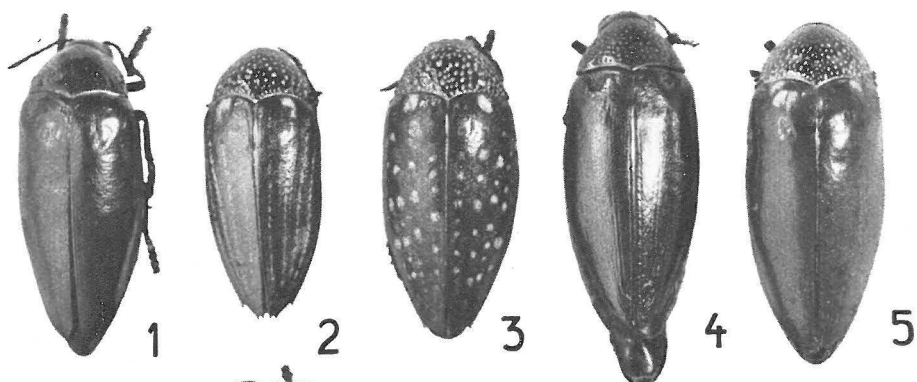
*Sternocerarum* Asiae species communissima. Varietates pulcherrimae speciei huius sunt: *St. sternalis* var. *lineata* Kerr. (foveolis elytrorum lineatim iunctis, Tab. I, fig. 2) et *St. sternalis* var. *Balthasari* Obenb. (elytris brunneis — Tab. I, fig. 3). Varietates ambo rarissimae esse videntur.

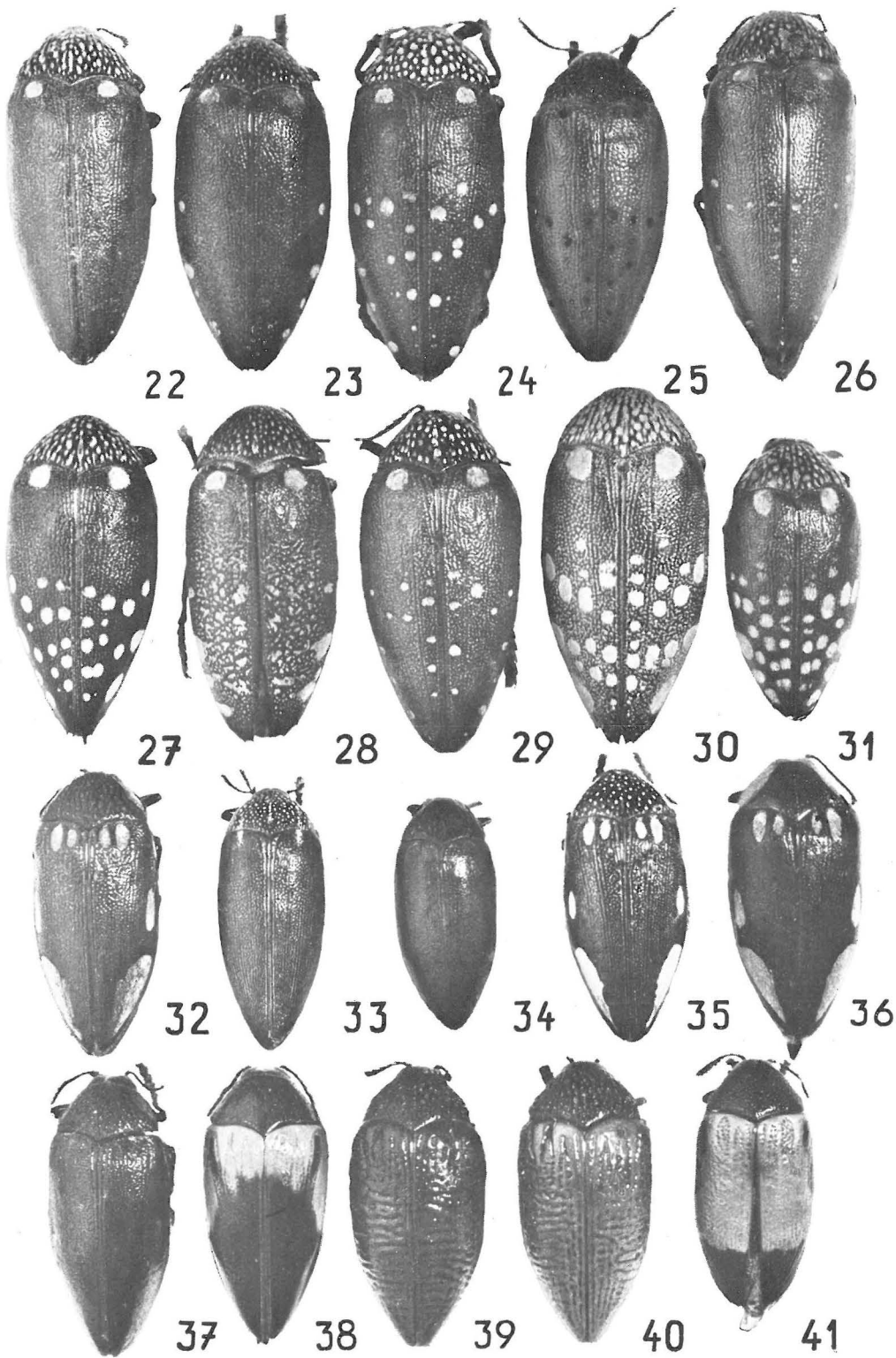
**24. *Sternocera bengalensis* Obenb.**

(Časopis Č. Spol. Ent. XXXVI, 1939, p. 35.) Species haec rara ab omnibus. Indiae speciebus valde discrepat. Nitidissima, glabra, rubroaurea, pedibus antennisque brunneis, pedibus leviter cyaneonitentibus, parte apicali sterniti anali brunnescente, sternitis postice anguste cyaneomarginatis. Costulis elytralibus nullis. Evidenter valde rara. (Tab. I, fig. 1.)

**25. *Sternocera Marseuli* Obenb.**

Species haec pulcherrima forma et aspectu primo illae *St. chrysis* valde similis est, sed ab illa statim sculptura thoracis dignoscenda. Thorace sculp-





tura oblitterata, punctis indistinctis. Sulptura thoracali illae *S. nitidicollis* C. G. similis, sed multo maior et robustior, elytris postice multo magis attenuatis, longioribus, pedibus multo longioribus, sternito anali multo longiore, abdomine convexiore et nitidiore, thorace postice utrimque multo fortius biimpresso, lateribus subangulose rotundatis. Formae speciei huius sunt sequentes:

- 1 (2) Thorace corporeque subtus laete aureoviridi. (Tab. I, fig. 13.) India or. .... ***Sternocera Marseuli* Obenb.**
- 2 (1) Thorace corporeque subtus nigerrimis, nitidissimis. (Tab. I, fig. 14.) India or. .... ***Sternocera Marseuli* var. *simulatrix* Obenb.**

## 26. *Sternocera tricolor* Kerr.

Species haec rarissima mihi esse videtur. Una pulcherrimarum huius speciei forma est *S. tricolor* var. *Nympha* Obenb. (Tab. II, fig. 38.)

## Seznam vyobrazení na tab. I. a II. Tabularum I. et II. explicatio.

1. <i>Sternocera bengalensis</i> Obenb.	22. <i>Sternocera castanea</i> A. Oliv.
2. » <i>sternicornis</i> v. <i>lineata</i> Kerr.	23. » <i>castanea</i> v. <i>massaica</i> Kerr.
3. » <i>sternicornis</i> v. <i>Balthasari</i> Obenb.	24. » <i>castanea</i> v. <i>irregularis</i> Latr.
4. » <i>ruficornis</i> E. Saund.	25. » <i>castanea</i> v. <i>inversa</i> Théry.
5. » <i>orientalis</i> v. <i>basalis</i> Cast. et Gory.	26. » <i>castanea</i> v. <i>nigrica</i> Obenb.
6. » <i>monacha</i> Klug.	27. » <i>castanea</i> ssp. <i>Rothschildi</i> Théry.
7. » <i>monacha</i> ssp. <i>parviplagis</i> Obenb.	28. » <i>castanea</i> ssp. <i>Zamarranoi</i> Obenb.
8. » <i>nitidicollis</i> Cast. et Gory.	29. » <i>castanea</i> v. <i>irregularis</i> Latr. (monstroritas)
9. » <i>monacha</i> v. <i>Melissa</i> Obenb.	30. » <i>castanea</i> ssp. <i>Boucardi</i> E. Saund.
10. » <i>interrupta</i> v. <i>Chloë</i> Obenb.	31. » <i>castanea</i> subsp. <i>multiimpressa</i> Fairm.
11. » <i>pulchra</i> a. <i>tricostulata</i> Obenb.	32. » <i>orissa</i> subsp. <i>Aida</i> Obenb.
12. » <i>pulchra</i> a. <i>hospita</i> Obenb.	33. » <i>interrupta</i> v. <i>camerunica</i> Obenb.
13. » <i>Marseuli</i> Obenb.	34. » <i>cariosicollis</i> sp. <i>Embrikiana</i> Obenb.
14. » <i>Marseuli</i> v. <i>simulatrix</i> Obenb.	35. » <i>orissa</i> ssp. <i>funeraria</i> Kerr.
15. » <i>variabilis</i> v. <i>strandiella</i> Obenb.	36. » <i>orissa</i> ssp. <i>Benguellae</i> Obenb.
16. » <i>variabilis</i> v. <i>cyaneicollis</i> Kolbe.	37. » <i>orissa</i> ssp. <i>Reimeri</i> Kolbe.
17. » <i>variabilis</i> v. <i>rufipennis</i> Kerr.	38. » <i>tricolor</i> var. <i>Nympha</i> Obenb.
18. » <i>variabilis</i> v. <i>Füllerborni</i> Kerr.	39. » <i>Hildebrandti</i> Harold (Typus!)
19. » <i>variabilis</i> v. <i>versicolor</i> Kerr.	40. » <i>Hildebrandti</i> v. <i>Uthmöller</i> Obenb.
20. » <i>interrupta</i> ssp. <i>oubangliana</i> Obenb.	41. » <i>Hunteri</i> var. <i>giubbana</i> Obenb.
21. » <i>variabilis</i> ssp. <i>humeralis</i> Kerr.	