

A. Hustache:

ZYGOPINAE de L'AMÉRIQUE MÉRIDIONALE.

(Deuxième série.)

LECHRIOPINI.

Cette tribu renferme de très nombreuses espèces et presque toutes de petite taille. En particulier le genre *Lechriops* étant très homogène son étude est d'autant plus difficile que la coloration des espèces varie individuellement et que quelques-unes d'entre elles ont une aire de dispersion très étendue s'étendant à toute l'Amérique tropicale. Suivant toutes probabilités quelques formes ne sont vraisemblablement que des races climatiques ou biologiques d'espèces à vaste dispersion et qui ont subi l'influence du climat ou du victus; *L. securus* F., *infimus* Boh., *auritus* Boh., *Lebasi* Boh., *vestitus* Boh., sont de ce nombre. Insectes phytophages la connaissance de leurs hôtes apporterait à la Systématique des éléments précieux pour leur classification.

Dans ce travail une quarante d'espèces nouvelles sont signalées; ce sont celles dont les caractères sont les plus tranchés parmi la multitude des formes existant dans les collections. En tête est placé le nouveau genre *Rhinolechriops*, l'une des plus étranges formes des *Zyopinae*.

Rhinolechriops n. gen. *Lechriopini*.

Rostre, dans sa moitié basale, aplati et dilaté en forme de lame trois fois aussi large que la partie apicale, cette lame à bords parallèles, en avant déprimée et son bord apical bordé d'une rangée de grosses soies raides, relevées, noirâtres, la lame elle-même revêtue d'une pubescence fine, serrée, soyeuse, d'un blanc de neige à sa base, le rostre (voir de profil) se continuant en dessous de la lame. Antennes très fines, le funicule de 7 articles le 2. article plus fin et plus long que le 1., la massue ovale, au sommet obliquement tronquée. Lobes oculaire largement arrondis. Yeux grand, convexes, occupant presque toute la tête, leur ligne de séparation inférieurement large, triangulaire, tomenteuse, au milieu nulle, supérieurement étroite.

Prothorax transversal, ses angles antérieurs formant une dent obtuse saillante, la base bisinuée. Écusson petit, étroit. Pattes élancées; fémurs inermes, non carénés, mais en dessous profondément canaliculés; tibias onguiculés au sommet; 1. article des tarses aussi long que les 2. et 3. réunis, les ongles petits. Mésosternum creusé en une profonde cavité circulaire, étroitement rebordée, occupant presque tout ce segment. Abdomen normal, les 3. et 4. segments courts, leurs sutures profondes.

Par la forme de son canal pectoral, ce genre, dont le rostre est remarquable, appartient aux *Lechriopini*. L'unique espèce est:

Rhinolechriops magnificus n. sp.

Ovale, noir, les antennes, les pattes et le rostre testacés, revêtu: sur le prothorax d'une assez longue pubescence couchée d'un gris jaunâtre, dirigée vers le milieu, plus blanche et plus serrée devant l'écusson; sur les interstries des élytres d'une pubescence foncée, blanche sur le sommet de la suture. Dessous avec le prosternum, en avant les épimères, le 2. segment ventral, les

bords des segments suivants tomenteux, blancs. Pattes revêtues de fines squamules linéaires, cendrées, serrées.

Rostre plus long que la ligne médiane du prothorax, fortement arque, lisse et luisant en avant, pourvu en dessus de quelques poils fins. Antennes à pubescence fine.

Prothorax plus large que long, les côtés parallèles jusqu'aux tubercules antérieurs, le bord antérieur distinctement sinué; modérément convexe, à ponctuation assez fine, très serrée, la ligne médiane peu relevée et impunctuée.

Elytres de un tiers plus larges que le prothorax, en arrière modérément rétrécis, au sommet largement arrondis, le calus huméral lisse; profondément sillonnés ponctués, les points luisants, glabres, les interstries étroits, caréniformes, leur pubescence vers la base plus longue et plus claire.

Long. 2,5 mm.

Bolivie P. Germain, 3 spécimens (coll. Kraatz).

Lechriops Schönh.

Genre extrêmement répandu dans toute l'Amérique tropicale, ne comprenant que de petites espèces de la taille des *Ceuthorrhynchus*, semblant varier individuellement de revêtement et par suite difficiles à séparer. Quelques-unes d'entre elles — *auritus* par exemple — ont une aire de dispersion très étendue, du Mexique à l'Argentine — et de telles espèces soumises à divers facteurs biologiques présentent entre leurs formes extrêmes des différences sensibles quant à leur revêtement mais non quant aux caractères morphologiques; la connaissance de leur victus et l'examen de nombreuses séries provenant de régions différentes seraient évidemment d'une grande utilité pour leur classement.

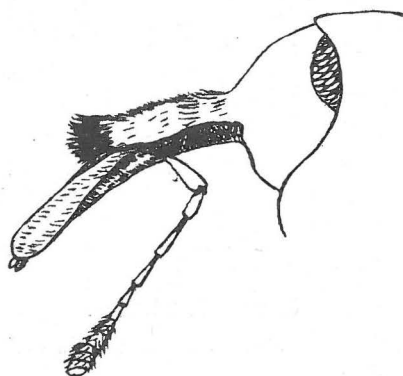
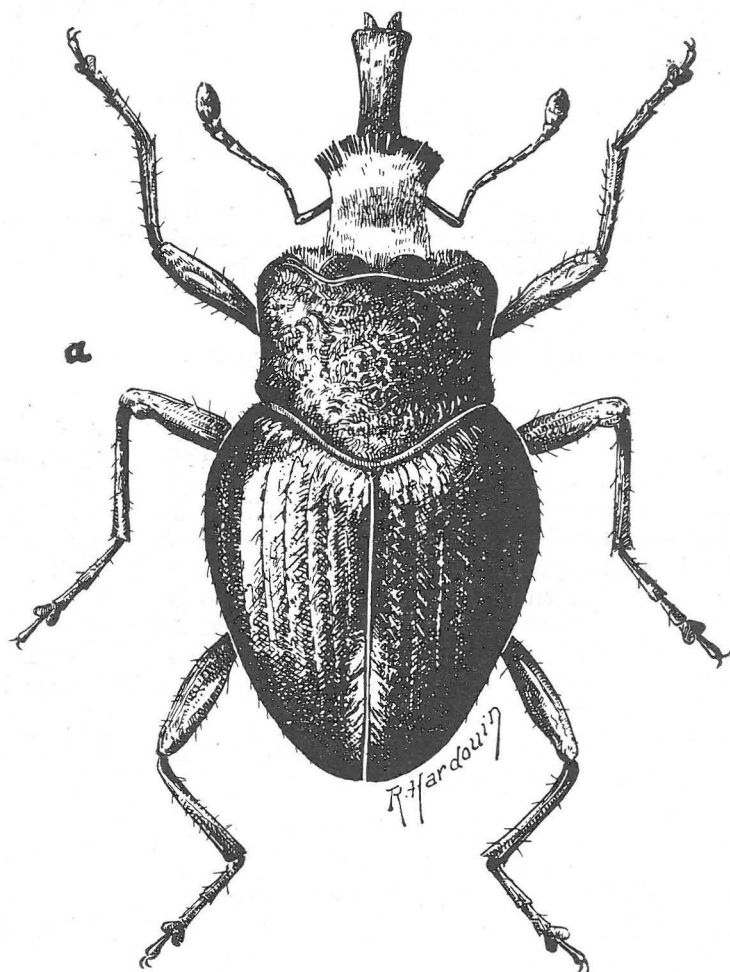
Le tableau suivant pourra aider à s'orienter pour l'identification des dix-huit espèces nouvelles décrites ici.

Tableau des espèces.

1. Prothorax orné sur les côtés de bandes ou de taches claires, composées de squamules serrées, plus grosses que celles du reste du revêtement dorsal:
 6. bimaculatus, 7. fulvus, 1. quinquemaculatus, 3. similis, 2. cinereipes, 4. morosus, 5. tucumanense. *)
- Prothorax n'ayant sur les côtés que des bandes légères..... 2
2. Dessus noir, paraissant glabre, la pubescence dorsale nulle ou très fine les élytres pourvus parfois d'une petite tache blanche médiane ou post-médiane:
 8. brevisculus, 9. rufitarsis, 10. hypocritus.
- Dessus distinctement pubescent ou squamulé..... 3
3. Fémurs postérieurs carénés extérieurement et dentés en dessous..... 4
- Fémurs postérieurs carénés mais inermes en dessous:
 18. cylindricollis.
4. Tous les fémurs dentés.
 - Fémurs antérieurs et intermédiaires inermes:
 15. tenuelineatus, 16. striatus, 17. dilutus.

*) À ce groupe appartiennent *L. paroticus* Pasc. et *L. vitticollis* Kirsch, qui sont très voisines, et peut-être identiques.

RHINOLECHRIOPS MAGNIFICUS



5. Vertex sans aire déterminée, lisse:

12. rhomboidalis, 13. fulvoapicalis, 14. brasiliense.

Vertex avec une plaque lisse: 11 hastulifer.

1. *Lechriops quinquemaculatus* n. sp.

Oblong, d'un noir-brun, la pubescence dorsale d'un jaune d'ocre, irrégulièrement disposée, orné sur le prothorax de 5 taches blanches; dont 3 sur la base et 2 dans les angles antérieurs, ces dernières prolongées en dessous jusque sur les forts lobes oculaires, les latérales parfois allongées et sub-contigues vers le milieu des côtés, la pubescence jaune formant une bande médiane dilatée latéralement en son milieu. Elytres avec une facie basale blanche, étroite sur les interstries 3—4—5, recouvrant le quart basal du 2., prolongée sur la suture jusqu'en son milieu et à son extrémité flanquée sur le 2. interstrie d'une courte linéole blanche, la suture ensuite noire mais dans son quart apical densément pubescente, jaune; une macule blanche, oblique, un peu en arrière du milieu, composée de 3 petites taches, une sur chacun des interstries 7, 8, 9, les côtés en avant de ces taches dénudés. Pro et mésosternum dénudés, noirs. Métastrnum et abdomen densément couverts de squamules blanches, les épisternes blancs seulement à leurs extrémités. Fémurs, spécialement les postérieurs avec un large anneau apical blanc, précédé d'un anneau noir.

Rostre tout au plus aussi long que le prothorax, modérément arqué, à la base médiocrement dilaté, caréné, densément blanc ainsi que l'étroite ligne interoculaire. Antennes ferrugineuses, la massue rembrunie, le 2. article du funicule un peu plus long que le 1. et que les 3. et 4. ensemble, ces derniers ovales peu plus longs que larges, la massue ovale. Vertex squamulé, sauf au milieu.

Prothorax un peu plus large que long, modérément rétréci, resserré dans son tiers apical, les côtés subparallèles en arrière; peu convexe, à ponctuation fine, très serrée, avec une étroite carène médiane. Écusson petit, enfoncé, glabre.

Elytres subtriangulaires, à peine plus longs que larges, modérément rétrécis en arrière, largement arrondis ensemble au sommet, le calus huméral élevé, rugueux, avec une tache jaune sur la base en avant. Sillons fins, ponctués et pubescent; interstries de 2 à 3 fois aussi larges que les sillons, plans, rugueux.

Fémurs carénés extérieurement, dentés en dessous, les postérieurs plus fortement, atteignant le 4. segment ventral, le lobe interne de leurs genoux à dent aiguë; tarses roux.

Long. 3,2—3.5 mm.

Brésil: Goyaz, Jatahy, types, une série de spécimens (ex Donckier).

2. *Lechriops cinereipes* n. sp.

Oblong, noir, le dessous et les pattes entièrement couverts de squamules cendrées, les pattes sans tache noire, le dessus à revêtement en majeure partie cendré; ça et là avec quelques poils squamuleux fauves, le prothorax avec quatre bandes d'un brun noir (parfois découpées en 8 taches), n'atteignant pas les extrémités, les deux médianes larges, séparées par une étroite bande cendrée, les latérales étroites. Elytres avec une fascie blanche s'étendant sur le quart basal des interstries et formant une tache devant le calus huméral, prolongée

sur les trois premiers interstries jusque vers leur tiers postérieur, le sommet de la suture et du 2. interstrie avec une linéole cendrée, les bords avec une macule marginale médiane et une tache latérale vers le tiers postérieur, cendrées, les côtés avec trois grandes taches irrégulières dénudées.

Rostre un peu plus long que le prothorax. Prothorax assez fortement convexe.

Elytres en demi-ovale, un tiers plus longs que larges, les sillons profonds et ponctués.

Les autres caractères analogues à ceux de *L. quinquemaculatus* dont cette espèce diffère par les caractères donnés ci-dessus; le revêtement est plus grossier, le prothorax plus convexe, les élytres plus longs et d'une autre forme. Le dessin cendré est variable comme chez toutes les espèces colorées. Long. 3,3—3,7 mm.

Brésil: Goyaz, Jatahy, une série de spécimens (ex Donckier).

3. *Lechriops similis* n. sp.

Semblable à *L. quinquemaculatus* m. avec lequel il peut être confondu. Il en diffère par la taille moindre. Le prothorax est plus court, fortement transversal, plus convexe finement caréné au milieu, ses côtés avec une bande latérale blanche. Les élytres sont plus courts, à peine plus longs que larges, triangulaires, plus larges aux épaules, ces dernières plus accusées, la suture avec une tache médiane foncée au lieu d'une tache blanche, la pubescence en majeure partie blanche, formée de deux fascies transversales, l'une basale plus dense et prolongée sur le tiers antérieur de la suture, formée sur la base des interstries de poils bisériés, l'autre fascie postmédiane peu nette ou interrompue sur le 9e interstrie, dense sur les interstries 6, 7, 8, ces deux fascies claires séparées par une fascie dénudée d'un brun rougeâtre, plus foncée sur la suture et les bords latéraux; au sommet les élytres sont séparément arrondis et leur angle apical marqué, les stries sont plus profondes, en majeure partie glabres, les interstries plus élevés, plus fortement rugueux leurs points bisériés; enfin les pattes sont ferrugineuses, à revêtement uniforme, cendré, sans anneau foncé.

Long. 2,4—2,9 mm.

Brésil: Goyaz, Jatahy, une petite série de spécimens (ex Donckier).

4. *Lechriops morosus* n. sp. (Faust. in litt.)

Ovale rhomboidal, d'un brun rouge, le revêtement en dessous blanchâtre, les squamules modérément serrées, tapissant le fond des points, en dessus légèrement teinté de jaune, les squamules linéaires acuminées, sur le disque du prothorax peu serrées et transversalement dirigées vers le milieu, sur les élytres irrégulièrement bisériées ou trisériées et assez serrées sur les interstries, plus fines le long des stries. Prothorax, sur les bords latéraux avec une large bande squamuleuse arquée, vue de dessus paraissant plus large devant la base qu'au sommet et sinuée-échancrée dans le milieu. Elytres avec un court trait blanc sur le milieu de la suture, un point derrière le milieu du 7. interstrie, les poils sur la base des interstries un peu plus serrés et plus blancs.

Rostre ferrugineux, en arrière fortement élargi, à sa base squamulé et tricaréné, les carènes latérales fines courtes. Yeux cernés de squamules, la ligne interoculaire squamulée. Antennes ferrugineuses.

Prothorax transversal, modérément rétréci et légèrement resserrée en avant, convexe, à ponctuation très serrée, avec une fine carène médiane. Ecusson petit, enfoncé, noir, glabre.

Elytres subtriangulaires, peu plus longs que larges, largement arrondis au sommet, le calus huméral gros, ponctué au sommet; sillonnés-ponctués, les interstries deux fois aussi larges que les sillons, fortement rugueux.

Pattes d'un brun rouge, densément revêtues, de poils squamuleux cendrés; fémurs carénés et assez fortement dentés. Suture interne des épisternes métathoraciques avec une ligne de granules jaunes bien distincts.

Long. 3,2—3,3 mm.

Amazones, type, ma collection (ex Staudinger); même origine, diverses collections.

5. *Lechriops tucumanensis* n. sp.

Ovale rhomboidal, noir, les élytres d'un brun ferrugineux, la pubescence dorsale extrêmement courte d'un brun foncé, le prothorax orné sur les angles postérieurs d'une grande tache squamuleuse jaune, les élytres avec des poils squamuleux d'un jaune de sable, espacés et plus ou moins sériés sur les interstries, un peu plus serrés sur leur base, la suture avec un court trait jaune vers le milieu et au sommet. Dessous avec des squamules blanches, tapissant le fond des points, peu serrées, sur le ventre plus fines et plus éparses.

Rostre brun, épais, aussi long que la ligne médiane du prothorax, à la base fortement caréné et squamulé. Antennes ferrugineuses, le 2. article aussi long que le 1., le 3. un peu plus long que large, les suivants courts, graduellement plus épais, la massue elliptique. Yeux séparés par une ligne en avant étroite et pubescente, en arrière sensiblement élargie et glabre. Vertex mat, autour des yeux densément ponctué.

Prothorax fortement transversal, peu rétréci et légèrement resserré en avant, les côtés très peu arqués; modérément convexe, la ponctuation forte, profonde, très serrée, la ligne médiane légèrement relevée, très étroite et luisante; pourvu sur le bord antérieur et devant l'écusson de quelques squamules jaunes. Ecusson enfoncé, petit, noir.

Elytres en demi-ovale, moitié plus larges que le prothorax, pas plus longs que larges, en arrière peu rétrécis et largement arrondis ensemble, le bord apical étroitement ferrugineux, le calus huméral assez gros, ponctué avec une tache jaune devant la base; légèrement déprimés le long de la suture, assez profondément sillonnés ponctués les interstries plus larges que les stries, plans, densément rugueux, leur pubescence jaune légèrement soulevée.

Pattes ferrugineuses, les tibias et les tarses plus clairs, éparsément squamulés. Fémurs carénés et finement dentés. Suture épisternale avec une ligne de granules jaunes.

Long. 2,5—2,6 mm.

République Argentine: Tucuman (C. Bruch), ma coll.

6. *Lechriops bimaculatus* n. sp.

Ovale, noir, le prothorax orné de trois taches basales formées de grosses squamules jaunes, ovales la médiane petite, triangulaire, les latérales grandes, semi-ovales, atteignant en avant le milieu des bords, en outre des petites

macules sur le bord antérieur, composées seulement de quelques squamules, le reste du disque avec une pubescence brune, extrêmement courte, tapissant le fond des points, le dessous avec une grande tache blanche contre le canal rostral, arquée en arrière. Elytres noirs, ornés de troits blancs formés de courtes squamules sétiformes, sur la base des 5 premiers interstries graduellement plus courts derrière le milieu des 4 premiers, le tiers apical de la suture (squamules plus serrées), le sommet du 2., les 7. et 8. interstries, vers leur tiers postérieur, avec une tache dense, squamuleuse, jaune. Dessous à squamules grosses, teintées de jaune, serrées sur les côtés de la poitrine, le sommet des épimères, l'extrémité apicale des episternes, éparses ailleurs; pattes à squamules très fines et peu serrées.

Rostre à punctuation dense, plus serrée mais non rugueuse à la base, la carène médiane obsolète, réduite à une fine ligne impondue. Yeux entourés de petites, fines squamules sur leur moitié inférieure, leur étroite ligne de séparation pubescente. Antennes testacées, pubescentes, courtes, le 2. article à peine aussi long que le 1. Vertex noir, très mat, glabre, éparsément pointillé.

Prothorax un peu plus large que long, en avant moitié aussi large qu'à la base et assez fortement resserré derrière le bord antérieur, les côtés faiblement arqués dans le milieu, subparallèles en arrière; convexe, plus fortement en arrière, à points profonds, très serrés, transversalement dirigés vers la ligne médiane, cette dernière un peu élevée mais très étroite. Écusson rond, enfoncé, noir.

Elytres en demi-ovale, larges et courts, de moitié au moins plus larges que le prothorax, à peine plus longs que larges, au sommet largement arrondis ensemble et le bord apical étroitement marginé de ferrugineux; disque déprimé, les stries étroites, profondes, ponctuées, en avant pourvues au fond de courts poils blancs, les interstries avec une seule série de gros, profonds points serrés, occupant toute leur largeur, paraissant finement granulés sur leur bord postérieur, émettant de très courts poils sétigères bruns, foncés.

Pattes courtes; fémurs linéaires, rugueux, inermes, les antérieurs et intermédiaires non carénés mais assez longuement canaliculés en dessus, les postérieurs faiblement carénés. Tibias bruns, assez épais, les postérieurs légèrement dilatés; tarses ferrugineux. Suture épiternale avec une série de granules jaunes.

Long. 3 mm.

Brésil: Goyaz, Jatahy, ma coll. (ex Donckier).

7. *Lechriops fulvus* n. sp.

Ovale rhomboidal, noir, en dessus revêtu d'une pubescence très fine, dense, couchée, d'un brun fauve, les élytres avec leurs bords latéraux dénudés, noirs, et un court trait cendré sur la suture derrière son milieu. Pattes et dessous à revêtement cendré et très épars, fin.

Rostre d'un brun rouge, en arrière modérément élargi, à punctuation fine, sa carène médiane prolongée jusqu'en son milieu. Antennes ferrugineuses, courtes. Vertex mat, avec trois petites taches de pubescence fauve.

Prothorax un tiers plus large que long, assez fortement rétréci en avant et les côtés légèrement arqués, la punctuation fine et serrée, avec une étroite carène médiane, la pubescence uniforme sur le disque, les bords latéraux avec une étroite bande squamuleuse jaune (parfois invisible de dessus), laquelle bande est assez large mais placée sur les flancs du prothorax. Écusson glabre.

Elytres triangulaires, beaucoup plus larges que le prothorax, fortement

rétrécis en arrière, le calus huméral gros, dénudé, ponctué, les stries fines, ponctuées et pubescentes, les interstries larges, plans, rugueux, le 7. souvent avec un point blanc vers son milieu.

Fémurs carénés et finement dentés; tarses bruns.

Long. 2,7—3 mm.

Brésil: Goyaz, Jatahy, une série de spécimens (ex Donckier), coll. H. Portevin et la mienne.

8. *Lechriops breviusculus* n. sp.

Brièvement ovale, noir de poix, revêtu en dessus de quelques courts poils blancs, un peu plus nombreux mais non serrés le long de la ligne médiane du prothorax et sur ses bords latéraux, formant sur le milieu et au sommet de la suture et vers le milieu du 7. interstrie un court trait (composé de 6—8 poils), souvent entre ces deux traits et parfois sur la base avec quelques poils épars, les interstries revêtus de deux séries de très courts poils d'un noir brun, voilant leur éclat. Dessous revêtu de poils blancs plus grossiers que ceux du dessus, peu serrés, un peu plus sur les derniers segments ventraux. Pattes à pubescence cendrée. Bord apical des élytres étroitement marginé de roux. Suture interne des épisternes métathoraciques avec une série de granules jaunes tranchant sur le fond.

Rostre à la base, au milieu fortement caréné et de chaque côté impressionné et rugueux. Antennes jaunes, le 2. article du funicule plus long que le 1. et que les 3. et 4. ensemble, la massue ovale. Vertex glabre, sans pubescence autour des yeux, finement pointillé.

Prothorax trapezoidal, court, moitié aussi long au milieu que large à la base, les côtés très peu arqués, très légèrement resserré derrière le bord antérieur, la base fortement bisinuée et de un tiers plus large que la bord antérieur; modérément convexe, légèrement relevé le long de la ligne médiane étroite et lisse, la ponctuation forte très serrée. Écusson petit, noir, enfoncé.

Elytres courts, pas plus longs que larges, moitié plus larges que le prothorax, subtriangulaires mais peu fortement rétrécis en arrière, les épaules assez brièvement arrondies, leur calus glabre, au sommet largement arrondis, à l'angle apical légèrement sinués; peu convexes et entre les troisièmes interstries aplanis; sillonnés ponctués, les intervalles des points luisants; interstries plans, rugueusement ponctués, les discaux de une à deux fois aussi larges que les sillons.

Fémurs carénés extérieurement, en dessous avec un denticule squamulé; tarses roux.

Long. 2,5 mm.

Espèce voisine de *L. sciurus* F. dont elle a le revêtement; elle en diffère par le prothorax trapézoïdal plus court, les élytres également plus courts, plus triangulaires, leurs sillons plus profonds et leurs interstries plus étroits. Rarement les poils du dessus sont teintés de jaune aulieu d'être blancs. Son aire de dispersion s'étend sur toute l'Amérique du Sud.

Guyane française: Cayenne, type, ma collection.

Brésil: Goyaz, Jatahy (ex Donckier); Matto Grosso, Corumba (ex Staudinger). Fort Nacional (ma collection).

Bolivie S. Germaine (coll. Kraatz). Bolivie: Coroico (ex Staudinger), spécimens de petite taille, constituant peut-être une race locale.

9. *Lechriops rufitarsis* n. sp.

Rhomboidal, noir, revêtu sur les interstries d'une pubescence extrêmement courte d'un brun foncé. Dessous à ponctuation peu serrée, chaque point pourvu d'un court poil squamuleux blanc, les épisternes métathoraciques noirs, rugueux, avec quelques poils blancs seulement à leurs extrémités, leur suture interne avec une ligne de granules foncés. Pattes avec des poils blancs courts et épars.

Rostre plus long que la ligne médiane du prothorax, au sommet brun et lisse, à la base fortement caréné et hérissé de quelques poils. Antennes ferrugineuses, le 2. article du funicule à peu près aussi long que le 1. les articles suivants ne croissant pas en épaisseur, la massue oblongue, son 1. article un peu moins long que la moitié de la longueur. Yeux séparés par une étroite ligne enfoncée, glabre, au sommet ne s'élargissant que très peu. Vertex mat, pontillé, avec une courte carène pénétrant un peu entre les yeux.

Prothorax moitié aussi long que large à la base, faiblement rétréci mais nettement quoique peu fortement resserré en avant, les côtés un peu arqués vers leur tiers postérieur, la base modérément bisinuée et brièvement rebordée; convexe, à ponctuation assez forte, très serrée, rugueuse sur le disque, sur les flancs les points peu serrés, leurs intervalles luisants; milieu avec une ligne élevée, lisse, luisante; côtés avec quelques rares squamules blanches éparses. Écusson petit et enfoncé.

Elytres triangulaires, de moitié plus larges que le prothorax, à peine plus longs que larges, en arrière modérément rétrécis et largement arrondis ensemble, le calus huméral gros, lisse seulement au sommet; convexes, déprimés le long de la suture en avant; assez profondément sillonnés ponctués, les interstries dorsaux du double de la largeur des sillons, plans, densément mais finement rugueux.

Pattes noires, rugueuses, les tarses roux; fémurs carénés et finement dentés. Canal prosternal dépassant un peu le bord postérieur des hanches intermédiaires.

♂. Rostre plus court; 1. segment ventral impressionné, le milieu de la 1. suture avec une fovéole.

Long. 3 mm.

Brésil: Pétopolis (H. Clark, 1857), coll. A. Clerc et la mienne.

10. *Lechriops hypocritus* n. sp.

Ovale, noir, les élytres avec les interstries mats, revêtus d'une très courte pubescence d'un brun noir, ornés de quelques courts poils blancs sur la base, formant un trait sur la suture à la base, en son milieu (flanqué d'un trait sur le 2. interstrie) et à son sommet. Points des pattes et du dessous avec des squamules blanches.

Rostre seulement aussi long que la ligne médiane du prothorax, épais, modérément courbé, densément pointillé, sa ligne médiane lisse, à la base caréné les côtés rugueux et faiblement squamulés. Yeux, avec leur ligne de séparation glabre, leur moitié latérale inférieure flanquée d'une bande squamuleuse blanche et large. Antennes rousses, le 2. article aussi long que le 1. et presque aussi long que les 3. et 4. ensemble, les 6. et 7. globuleux, gros, la massue ovale, courte. Suture épisternale non granulée.

Prothorax subconique, peu plus large que long, deux fois aussi large à la base qu'en avant, brièvement tubulé au sommet, les côtés subrectilignes; con-

vexe, à ponctuation profonde et très serrée, la carène médiane étroite, luisante; le disque à pubescence extrêmement courte, peu visible, d'un brun noir, les bords latéraux avec une étroite bande de squamules lancéolées, blanches. Écusson étroit, caréniforme, glabre, lisse.

Elytres semi-elliptiques, un tiers plus longs que larges, aux épaules très obliquement dilatés arqués, au sommet ensemble largement arrondis, subtronqués, le calus huméral ponctué; convexes, légèrement déprimés le long de la suture; sillonnés caténulés, les sillons luisants, les interstries double de la largeur des sillons, plans, avec une double série de points très serrés et rugueux.

Fémurs rugueux, carénés, fortement dentés.

Long. 3,8 mm.

Amazonas, ma coll. (ex Staudinger).

11. *Lechriops hastulifer* n. sp.

Ovale, brun-noir, les élytres avec un dessin d'un cendré soyeux, composé de petites squamules oblongues et comprenant: une bande sur les deux tiers antérieurs de la suture, un trait à son sommet, cette bande recouvrant aussi le 2. interstrie dans son tiers antérieur, et un peu avant son extrémité dilatée en triangle de chaque côté sur 3 ou 3 interstries, le 7. interstrie avec une petite macule sur le prolongement du triangle, une petite macule devant le calus huméral, quelques squamules teintées de jaune le long des interstries, devenant vers les bords latéraux plus grosses et plus nombreuses; bord apical étroitement ferrugineux. Prothorax dénudé sur le disque, les côtés avec des squamules peu serrées, le dessous densément squamulé, les squamules grosses et lancéolées. Dessous et pattes densément couverts de squamules cendrées, les femurs et tibias postérieurs avec un large anneau noir.

Rostre à la base densément squamulé et fortement caréné. Yeux très peu divariqués au sommet, leur ligne de séparation pubescente seulement dans le milieu et au sommet. Vertex densément ponctué, mat, la plaque médiane lisse distincte.

Prothorax transversal, faiblement rétréci en avant, derrière le bord antérieur sensiblement resserré; assez fortement convexe, à ponctuation fine, profonde, très serrée, subconfluente, la ligne médiane étroitement carénée, avec une petite tache squamuleuse devant l'écusson. Écusson rond, noir, glabre.

Elytres en demi-ovale, moitié plus larges que le prothorax, un peu plus longs que larges, le calus huméral élevé et dénudé, les stries fines, ponctuées et pubescentes, les interstries légèrement convexes, en dehors du dessin cendré à pubescence très courte et d'un brun-noir.

Fémurs carénés, assez fortement dentés. Tarses bruns.

♂. Premier segment ventral avec une profonde impression ovale, faiblement squamulée, grande, atteignant son bord postérieur.

Long. 3,3 mm.

Brésil: Goyaz, Jatahy, ma coll., type (ex Donckier); Santos, ♂ (I. Metz, Mus. Dahlem); Brésil (E. Gounelle, Mus. Paris).

12. *Lechriops rhomboidalis* n. sp.

Ovale rhomboidal, brun de poix, la pubescence dorsale d'un jaune de sable, sur le prothorax peu serrée et formant trois bandes, la médiane étroite, sur les élytres unisériée sur les interstries, nulle dans les stries, la suture avec

une courte linéole blanche médiane et une flave apicale, le 7. interstrie avec une courte linéole flave postmédiane. Dessous et pattes revêtus de squamules ovales ou lancéolées, blanches, peu serrées, recouvrant les points. Suture épisternale avec une ligne de granules jaunes.

Rostre ferrugineux, en avant lisse, en arrière modérément dilaté et squamulé, densément ponctué, caréné au milieu. Antennes rousses, assez allongées, le 2. article du funicule plus court que le 1., la massue ovale. Yeux séparés par une étroite ligne de pubescence, au sommet non élargie.

Prothorax transversal, trapézoïdal, en avant moitié aussi large qu'à la base et indistinctement resserré, les côtés très peu arqués; peu convexe, criblé de points assez gros, profonds et très serrés, formant de fines rides, la ligne médiane relevée et pubescente. Ecusson très petit et glabre.

Elytres en demi-ovale, de moitié plus larges que le prothorax, un cinquième plus longs que larges, assez brièvement arrondis aux épaules, modérément rétrécis en arrière, au sommet arrondis ensemble et le bord apical étroitement ferrugineux; modérément convexes, le calus huméral petit et lisse; profondément sillonnés-ponctués, les interstries étroites, élevés, subcarénés, avec une série de points serrés, leurs poils serrés formant des lignes, le 8. et 9. interstries, derrière l'épaule, plus larges, bisériés-ponctués.

Fémurs bruns, carénés, assez fortement dentés; tibias et tarses roux.

Long. 2,6 mm.

Bolivie P. Germain (coll. Kraatz).

13. *Lechriops fulvo-apicalis* n. sp.

Oblong, noir, presque mat, revêtu en dessus d'une fine pubescence d'un jaune d'ocre, très éparse, mais plus serrée et formant un dessin composé: sur le prothorax d'une ligne médiane, d'une bande latérale large et enclosant deux taches dénudées noires; sur les élytres une petite tache devant le calus huméral, une grande tache apicale, vaguement triangulaire, remontant sur la suture jusqu'au milieu, traversée par un foncé; en outre long des stries avec quelques très courts poils cendrés. Pattes et dessous avec des squamules flaves ou cendrées peu serrées.

Rostre en avant ferrugineux, en arrière noir, faiblement squamulé, caréné au milieu. Antennes ferrugineuses, courtes, le 2. article du funicule aussi long que le 1. et que les 3. et 4. réunis, la massue ovale. Yeux séparés par une ligne squamulée, étroite, très peu élargie à son sommet. Vertex mat, ponctué, en avant avec quelques squamules autour des yeux, sans plaque lisse.

Prothorax à peine plus large que long, en avant faiblement rétréci mais assez fortement resserré, les côtés peu arqués; subplan, à ponctuation serrée, médiocrement profonde, la ligne médiane élevée, lisse, le disque dénudé, Ecusson petit, enfoncé, étroit, glabre.

Elytres subtriangulaires, peu élargis aux épaules, en arrière modérément rétrécis et au sommet largement arrondis ensemble, le calus huméral assez gros et dénudé; peu convexes, déprimés le long de la suture en avant, les sillons profonds et ponctués, les cloisons séparant les points étroites et luisantes, les interstries dorsaux peu, les latéraux beaucoup plus larges que les sillons, pourvus d'une série de larges points serrés occupant presque toute leur largeur et faisant paraître leurs bords carénés, les interstries latéraux avec deux séries de points; revêtus d'une très courte pubescence d'un brun noir légèrement soulevée ainsi que la pubescence jaune.

Fémurs carénés et fortement dentés. Tibias et tarsi ferrugineux les tarses plus clairs. Suture épisternale avec une ligne de granules jaunes.

Long. 3—3,2 mm.

Brésil: Goyaz, Jatahy, ma coll. (ex Donckier).

Espèce caractérisée par sa forme allongée et la tache apicale des élytres.

14. *Lechriops brasiliense* n. sp.

Ovale, noir-brun la pubescence dorsale courte, très fine, appliquée, d'un jaune brun, éparse, les élytres avec un court trait blanc sur le milieu de la suture et un petit point blanc sur le 7. interstrie, un peu en arrière de son milieu. Dessous assez densément revêtu de petites squamules brunes et cendrées, jaunes et serrées sur les quatre derniers segments ventraux, les trois derniers segments avec une bande noire médiane. Pattes à revêtement assez dense, fin, d'un cendré jaunâtre.

Rostre à sa base comprimé latéralement, caréné en son milieu. Antennes d'un brun de poix, le scape et les premiers articles du funicule plus clairs, le 2. article aussi long que le 1. et que les 3. et 4. ensemble, les trois derniers articles globuleux, plus épais, la massue ovale, son 1. article moitié de sa longueur totale. Yeux entourés de squamules jaunes.

Prothorax très peu plus large que long, faiblement rétéci en avant, brièvement resserré derrière le bord antérieur, les côtés légèrement arqués, la base fortement bisinuée, son lobe médian court et arrondi; peu convexe, à ponctuation fine et très serrée, avec une carène médiane peu élevée et lisse. Écusson rond, enfoncé, petit, noir.

Elytres en demi-ovale, de un quart plus longs que larges, les épaules largement arrondies, leur calus petit et pubescent; disque subdéprimé, la suture légèrement enfoncée en avant; stries fines, ponctuées et pubescentes; interstries de 2 à 3 fois aussi larges que les stries, plans, finement rugueux, la pubescence jaune plus dense vers le sommet, condensée ça et là en petites taches sur le disque. Suture interne des épisternes à granules distincts.

Pattes ferrugineuses; fémurs faiblement dentés, les postérieurs carénés extérieurement, le lobe interne de leurs genoux avec une dent aiguë. Canal rostral entier mais peu profond.

Long. 3.3 mm.

Espèce voisine de *L. auritus* Boh. dont elle diffère par sa forme plus allongée, la pubescence moins dense en dessus mais plus jaune et plus dense sur les derniers segments ventraux, la carène médiane du prothorax plus forte. Rarement les élytres ont quelques poils cendrés le long de la suture en avant.

Brésil: Goyaz, Jatahy, une série de spécimens (ex Donckier, coll. H. Portevin, la mienne).

Bolivie P. Germain (col. Kraatz).

15. *Lechriops tenuelineatus* n. sp.

Oblong, noir, mat, le revêtement dorsal cendré, composé de très petites squamules lancéolées, séparées même dans le dessin, formant sur le prothorax trois bandes légères, la médiane très étroite, les latérales plus larges, reliées entre elles par quelques squamules placées derrière le bord antérieur; élytres avec deux fascies légères, l'une basale s'étendant jusque sur le 4. interstrie, un peu plus longue et plus dense sur la suture, la 2. fascie vers le tiers postérieur, légèrement oblique et dirigée en arrière de chaque côté, atteignant le

5. interstrie, les côtés des élytres parsemés de quelques squamules plus serrées et formant une petite macule sur le tiers antérieur du bord latéral et vers le milieu du 7. interstrie. Dessous et pattes à revêtement grisâtre, plus grossier et assez serré.

Rostre en avant ferrugineux et lisse, en arrière densément squamulé et caréné. Yeux séparés par une ligne faiblement squamulée, élargie dans son tiers apical. Antennes testacées. Vertex ponctué, avec une ligne médiane impunctuée.

Prothorax transversal, faiblement rétréci en avant, distinctement resserré derrière le bord antérieur, les côtés subrectilignes; peu convexe, la ponctuation assez forte, profonde, très serrée, ruguleuse, la ligne médiane étroitement relevée. Écusson ovale, squamulé.

Elytres semi-elliptiques, un tiers plus larges que le prothorax, et un tiers plus longs que larges, les épaules très obliquement arquées, leur calus glabre à son sommet, le bord apical étroitement ferrugineux, subsinué; disque aplani, les sillons assez étroits, profonds, divisés par d'étroites cloisons transversales, les interstries plus larges que les sillons, plans, densément ponctués-rugueux.

Fémurs foncés, finement carénés, les postérieurs finement dentés, les autres inermes. Tibias et tarses d'un rouge ferrugineux assez clair. Suture épisternale sans granules.

Long. 2,8—3 mm.

Brésil: Goyaz, Jatahy, ma coll. (ex Donckier).

16. *Lechriops striatus* n. sp.

Ovale, noir, assez luisant, orné d'un dessin blanc, composé de courtes squamules, linéaires serrées sur les élytres, lancéolées acuminées, espacées sur le prothorax et comprenant: sur le prothorax trois bandes, la médiane très étroite, parfois réduite à deux taches aux extrémités, les latérales larges, leurs squamules non contiguës; sur les élytres une étroite bordure sur la base des interstries, une ligne sur la suture et le 2. interstrie jusqu' un peu en arrière de leur milieu, une étroite bande sur le quart apical de la suture et un trait court apical sur le 2. interstrie, une légère fascie transversale vers le tiers antérieur, composé de traits sur les interstries, graduellement plus courts du 3. interstrie vers les côtés, enfin, d'une tache squamuleuse dense en arrière du milieu sur les 7. et 8. interstries.

Dessous et pattes à revêtement cendré, uniforme, plus serré seulement sur les épisternes métathoraciques, ces derniers avec leur suture interne pourvue d'une ligne de granules jaunes tranchant sur le fond.

Rostre court, épais, à la base faiblement squamulé et obsolètement caréné. Yeux entourés de squamules dans leur partie inférieure, leur ligne de séparation étroite et pubescente. Antennes ferrugineuses, courtes, le 2. article aussi long que le 1.

Prothorax aussi long que large, ses côtés parallèles jusqu'au milieu, en avant se rétrécissant très peu, obsolètement resserré derrière le bord antérieur, subplan, à ponctuation assez forte, profonde, très serrée, la ligne médiane lisse, étroite. Écusson petit, enfoncé, glabre.

Elytres semi-elliptiques, un peu plus longs que larges, au sommet arrondis ensemble et le bord apical très étroitement ferrugineux, le calus huméral

très peu élevé, lisse; disque légèrement déprimé, les sillons larges, leurs points rectangulaires et séparés par d'étroites cloisons, les interstries pas plus larges que les sillons, plans, pourvus d'une série de gros points serrés.

Fémurs antérieurs et intermédiaires ni carénés ni dentés, en dessous assez longuement canaliculés, les postérieurs très finement dentés, leur carène obso-lète. Tarses ferrugineux.

♂. Premier segment ventral avec une large impression ovale, peu densément squamulée au milieu, mais garnie sur son pourtour de grosses squamules dressées.

Brésil: Matto Grosso, Corumba, ma coll. (ex Staudinger); même prove-nance (A. Clerc).

17. *Lechriops dilutus* n. sp.

Ovale, roux, les antennes et les tarses testacés, en dessus éparsément re-vêtu de poils fins, jaunes de sable, les élytres avec quelques poils plus serrés vers le milieu de la suture et du 2. interstrie, le dessous à pubescence un peu plus dense et un peu plus grossière.

Rostre aussi long que le prothorax, rouge-ferrugineux, en avant très lisse, luisant, à la base assez fortement et triangulairement dilaté, caréné au milieu, ses squamules peu serrées. Antennes courtes, le 2. article du funicule plus court que le 1., le 3. plus long que le 4., ce dernier pas plus long que large, la massue étroite. Yeux séparés par une ligne très étroite inférieurement, à son sommet fortement élargie en ovale. Vertex glabre, mat, densément pointillé.

Prothorax court, presque deux fois aussi large que long, en avant peu rétréci, assez fortement resserré derrière le bord antérieur, les côtés arqués; convexe, la ponctuation profonde, très serrée, formant de fines rugosités trans-versales dirigées vers le milieu comme la pubescence, la carène médiane courte mais vive, assez élevée. Écusson très petit, enfoncé.

Elytres en demi-ovale, un tiers plus longs que larges, aux épaules très obliquement arqués, le calus huméral peu élevé et lisse, au sommet arrondis ensemble; convexes, les stries profondes, ponctuées, les interstries élevés, sub-carénés, densément pointillés, plus larges que les stries.

Fémurs finement carénés, les antérieurs et les intermédiaires inermes et en dessous brièvement canaliculés, les postérieurs subdentés non canaliculés. Suture épisternale avec une ligne de granules jaunes.

Long. 2.5 mm.

Brésil: Goyaz, Jatahy, ma collect. (ex Donckier).

18. *Lechriops cylindricollis* n. sp.

Oblong, brun, peu luisant, le revêtement dorsal cendré, composé de courts poils squamuleux, sur le prothorax couchés, peu serrés, davantage sur les côtés, sur les élytres plus grossiers formant quelques courts traits sur la base des interstries et une linéole sur la suture. Dessous et fémurs densément couverts de squamules cendrées.

Rostre d'un rouge ferrugineux, luisant en avant, à la base dilaté, densément squamulé et obsolètement caréné. Yeux séparés par une ligne squamulée, leur bord inférieur avec une large bande squamulée. Antennes testacées, le 2. article du funicule notablement plus court que le 1., plus long que le 3. Vertex avec son prolongement interoculaire ovale et enfoncé.

Prothorax subcylindrique, plus large que long, en avant très peu moins large qu'à la base et obsolètement resserré, les côtés faiblement arqués; convexe, à ponctuation fine, serrée, peu profonde, la ligne médiane faiblement relevée et lisse, la pubescence transversalement dirigée vers le milieu. Écusson très petit et pubescent.

Elytres semi-elliptiques, peu plus larges que le prothorax, presque une fois et demie aussi longs que larges, les épaules très obliquement arquées, leur calus petit et lisse; modérément convexes, les stries dorsales étroites, les latérales plus larges, peu profondes, ponctuées, éparsément pubescentes, les interstries dorsaux plus larges, les latéraux aussi larges que les stries, plans, avec une série de points serrés, leur pubescence en avant bisériée, en arrière unisériée. Suture épisternale avec une ligne de granules jaunes.

Pattes d'un rouge ferrugineux, les fémurs inermes mais finement carénés.

Long. 2,5 mm.

Brésil: Goyaz, Jatahy, ma collection (ex Donckier).

EULECHRIOPS FAUST.

Genre détaché des Lechriops comprenant des espèces à fémurs inermes, non carénés extérieurement, le plus souvent longuement et profondément canaliculés en dessous, particulièrement les antérieurs.

Tableau des espèces.

1. Dessus à revêtement variable, mais ne formant pas une couche compacte
 Dessus à revêtement compact formé d'une couche de grosses squamules, d'un brun foncé sur les élytres. Forme naviculaire; long. 3,5 mm. 1. Lizeri.
2. Taille inférieure à 3 mm
 Taille de 3 mm et au-dessus:
 6. boliviense, 4. tricolor, 5. vinaceus,
 3. obscurus, 16. centrinoides.
3. Prothorax avec une carène médiane, parfois très courte et visible seulement vers la base
 Prothorax non caréné, ses angles postérieurs avec une grosse tache ovale, squamuleuse, teintée de jaune:
 7. T.-album.
4. Écusson glabre. Pattes courtes
 Écusson squamulé. Pattes élancées, les fémurs postérieurs atteignant l'apex des élytres: 2. hoplocopturoides.
5. Interstries moins larges que les stries, ordinairement convexes et pourvus (en dehors des taches) d'une seule série de poils ou de squamules:
 10. rubricus, 11. delicatulus, 12. nanus, 13. curvirostris, 14. puncticollis.
 Interstries au moins aussi larges que les stries, leur pubescence au moins bisériée:
 15. subcylindricus, 9. latipennis, 8. rufulus.

1. *Eulechriops Lizeri* n. sp.

Naviculaire, noir, revêtu: sur les élytres d'une couche de grosses squamules d'un brun foncé, fortement appliquées, teintées de jaune sur la base

et les côtés; sur le prothorax, dans le milieu d'une couche analogue à celle des élytres, sur les côtés de squamules plus petites, d'un jaune ocré, très serrées, formant une large bande latérale, sur le dessous et les pattes d'une couche de grosses squamules cendrées, teintées de jaune ça et là. Suture élytrale terminée à son sommet par deux grosses touffes de squamules dressées, cendrées et jaunes, le sommet des élytres échancré, le 3. interstrie terminé par un court mucron. Mandibules triangulaires, droites, non dentées.

Rostre élancé, aussi long que la ligne médiane du prothorax, en avant d'un brun ferrugineux, glabre, luisant, dans son tiers postérieur fortement dilaté et avec une couche compacte de squamules. Antennes élancées, luisantes, noires, le scape et les deux premiers articles roux, le 2. article plus long que le 1., la massue elliptique, son 1. article luisant, les deux tiers de la longueur totale. Yeux séparés par une ligne entièrement squamulée, étroite en avant, s'élargissant fortement et se creusant dans la partie supérieure.

Prothorax plus long que large, subconique, modérément rétréci en avant, les côtés légèrement sinués en dedans vers le milieu, la base légèrement bisinuée, son lobe médian large mais peu avancé et tronqué; presque plan, la partie centrale foncée avec quelques squamules cendrées. Écusson court large, fortement transversal.

Elytres triangulaires, un tiers plus larges que le prothorax, un tiers plus longs que larges, brièvement arrondis obliquement aux épaules et leur calus huméral gros et squamulé, en arrière fortement rétrécis; disque plan, les stries étroites et avec une ligne de poils blancs, couchés, les interstries larges, plans, leurs squamules foncées entremêlées de squamules cendrées plus nombreuses sur la suture.

Patte assez élancées; fémurs ni carénés, s ni dentés, mais profondément creusés en dessous près du genou, les postérieurs atteignant le 5. segment ventral; tibiais droits, cylindriques, couverts d'une couche de squamules ainsi que les tarses; tarses assez courts, le 1. article à peine aussi long que les 2. et 3. ensemble, en dessous pubescents et avec quelques cils noirs. Abdomen avec les derniers segments modérément ascendants. Canal pectoral profond, terminé entre les hanches intermédiaires.

Long. 3,5 mm.

République Argentine: S. Luis, 2 spécimens, ma coll. (ex C. Lizer).

Cette espèce très caractérisée appartient aux *Eulechriops* malgré la conformation des antennes, du sommet des élytres, des pattes. Son revêtement compact rappelle celui de certains *Bagous*.

2. *Eulechriops hoplocopturoides* n. sp.

Rhomboidal, noir, le revêtement dorsal dense, d'un cendré teinté de jaune, composé sur les élytres de squamules linéaires, assez longues, bisériées et formant une bande sur la base, la suture et le 2. interstrie sur leur tiers antérieur et sur le tiers apical de la suture, unisériées sur les interstries en arrière, les sillons glabres, les 6. et 7. interstries avec une tache médiane plus claire, dense, les côtés en partie dénudés, noirs, ainsi que le calus huméral, la suture avec une tache médiane foncée. Prothorax sur le disque à squamules petites, ovales, plus serrées et formant une étroite bande médiane, éparse et sur fond brun de chaque côté de cette bande, les bords avec une large bande de squamules serrées, se continuant en dessous jusqu'aux hanches. Méta sternum et abdomen très densément squamulés, jaunes; épimères à squamules éparse,

serrées et plus grosses à leur sommet. Pattes densément couvertes de squamules linéaires, grossières, jaunâtres.

Rostre jaune-rouge, élancé, peu arqué, à la base brièvement et fortement dilaté, faiblement caréné et densément squamulé, en avant lisse et luisant. Antennes fines, élancées, jaunes, le 2. article aussi long que le 1., les 6. et 7. aussi longs que larges, la massue étroite. Yeux entourés de squamules, leur ligne de séparation étroite et squamulée.

Prothorax trapézoïdal, un peu plus large que long, modérément rétréci et obsolètement resserré en avant; assez fortement convexe, la ponctuation fine, serrée, peu visible, voilée par le revêtement, la ligne médiane très finement carénée et squamulée, les squamules dorsales dirigées vers cette ligne médiane. Écusson très petit, squamulé.

Elytres en demi-ovale, les côtés arqués, fortement rétrécis en arrière, à peine plus longs que larges, le calus huméral gros; déprimés en avant le long de la suture, les sillons ponctués, profonds, les interstries en avant plus larges que les sillons, en arrière étroits, costiformes, densément squamulés.

Pattes élancées, rousses; fémurs inermes et non carénés, les antérieurs et intermédiaires longuement, les postérieurs moins longuement canaliculés en dessous. Suture épisternale avec une ligne de granules jaunes.

Long. 2,5 mm.

Brésil: Matto Grosso, Corumba, type ma coll. (ex Staudinger); même provenance (A. Clerc).

3. *Eulechriops obscurus* n. sp.

Ovale, d'un noir brun, mat, les antennes, les tibias et les tarses roux, la pubescence dorsale, d'un jaune de sable, composée: sur le prothorax de poils squamuleux lancéolés, couchés, serrés sur les côtés, très épars sur le disque; sur les élytres de squamules linéaires, raides, soulevées, éparses le long des interstries, un peu plus nombreuses en arrière et formant une linéole sur le tiers apical de la suture et quelques traits vers le tiers postérieur et au sommet des interstries; points du prothorax et des interstries pourvus d'une très courte pubescence brune, foncée. Dessous revêtu d'une grossière pubescence squamuleuse jaune, très serrée sur les derniers segments ventraux. Pattes à pubescence fine, jaune, peu serrée.

Rostre ferrugineux, à la base caréné et squamulé. Deuxième article du funicule notablement plus court que le 1., pas plus long que le 3., les trois derniers non épaissis. Yeux séparés par une étroite ligne squamulée au sommet brièvement élargie en triangle. Vertex mat, d'un brun rouge, ponctué, avec une ligne de squamules autour des yeux.

Prothorax peu plus large que long, fortement rétréci et brièvement tubuleux en avant, les côtés fortement arqués, la base fortement bisinuée, son lobe médian large et arrondi; modérément convexe, la ponctuation assez profonde, rugueuse, avec une fine carène médiane, effacée avant les extrémités. Écusson enfoncé, oblong, glabre.

Elytres en demi-ovale, moitié plus larges que le prothorax, un quart plus longs que larges, les côtés arqués, en arrière modérément rétrécis, largement arrondis ensemble au sommet, le calus huméral peu élevé et ponctué; disque plan, les stries étroites, leurs points serrés et luisants; interstries de 2 à 3 fois aussi larges que les stries, plans, densément ponctués rugueux.

Pattes rugueuses. Suture épisternale avec une ligne de granules jaunes. Long. 3,8 mm.

République Argentine: Tucuman, ma coll. (C. Bruch).

4. *Eulechriops tricolor* n. sp.

Ovale, noir, le disque du prothorax en partie d'un rouge vineux, le sommet des élytres ferrugineux, la pubescence squamuleuse du prothorax d'un jaune fauve, dense, les élytres avec une large fascie basale atteignant le tiers antérieur sur la suture, graduellement rétrécie jusqu'aux épaules, composée sur chaque interstrie d'un trait de poils squamuleux serrés jaunes, parfois blancs, le tiers postérieur de la suture et des trois interstries adjacents avec un trait jaune, les bords latéraux avec quelques poils, le reste du disque d'un noir profond et un peu luisant. Dessous et pattes à revêtement cendré et dense.

Rostre court, épais, en avant ferrugineux, lisse, luisant, en arrière triangulairement dilaté, squamulé, la carène médiane vive. Antennes ferrugineuses, le 2. article un peu plus court que le 1. Yeux séparés par une étroite ligne squamulée, fortement élargie en triangle à son sommet.

Prothorax transversal, presque deux fois moins large en avant qu'à la base, derrière le bord antérieur resserré, les côtés arqués, plus fortement vers le tiers postérieur; fortement convexe, densément mais finement ponctué granulé, la carène médiane fine et courte, la pubescence soulevée et dirigée vers le milieu. Écusson petit.

Elytres en demi-ovale, un tiers plus larges que le prothorax, un quart plus longs que larges; convexes, le calus huméral gros, lisse; profondément striés ponctués, les interstries dorsaux moins larges que les stries, carinulés sur leurs bords, leur milieu avec une série de points serrés, rugueux, les interstries latéraux aussi larges que les stries.

Fémurs rugueux et noirs; tibias et tarses ferrugineux. Suture épisternale avec une ligne de granules jaunes.

Long. 3 mm.

Brésil: Goyaz, Jatahy, types, ma collection (ex Donckier); même provenance, diverses collections.

Parfois les fascies élytrales sont entièrement cendrées.

5. *Eulechriops vinaceus* n. sp.

Ovale, noir, la tête et le prothorax d'un rouge vineux, revêtu d'une pubescence cendrée; sur le prothorax couchée, très fine, très éparse, un peu plus visible sur les côtés, sur le lobe médian basal plus grossière et formant une petite tache; sur les élytres plus grossière formant des lignes sur les interstries, lesquelles dessinent une très étroite ligne basale, une fascie transversale submédiane, une ligne suturale, flanquée à son sommet d'un trait court sur les 3 ou 4 interstries adjacents, tout ce dessin léger, le reste des interstries avec une pubescence microscopique d'un brun noir. Pattes et dessous avec une pubescence blanche, fine peu dense, plus grossière sur le prosternum, serrée sur les hanches antérieures.

Rostre épais, modérément courbé, aussi long que le prothorax en son milieu, assez densément pointillé et la ligne médiane lisse (♀), ou plus fortement ponctué faiblement caréné à la base (♂), noir, la base plus claire, d'un rouge vineux et faiblement squamulée. Antennes rousses, courtes, le 2. article du funicule aussi long que le 1. Yeux séparés par une ligne, dans le milieu prati-

quement nulle, à son extrémité supérieure élargie en triangle et glabre. Vertex glabre, assez densément pointillé, luisant entre les points.

Prothorax un quart plus large que long, assez fortement rétréci et nettement resserré en avant, les côtés modérément arqués-convergent, son lobe médian basal saillant et tronqué; fortement convexe, son point le plus élevé vers son milieu, la ponctuation assez forte, profonde, très serrée, avec une carène médiane assez forte mais courte. Écusson très petit, enfoncé, pubescent.

Elytres en demi-ovale, un tiers plus larges que le prothorax, un peu plus longs que larges; convexes, le calus huméral lisse; profondément sillonnés, les sillons avec des points séparés par d'étroites cloisons luisantes, les interstries élevés, pas plus larges que les sillons, avec une série de points luisants, larges, très serrés, rapeux en arrière.

Pattes assez élancées, les tarses roux, les fémurs longuement creusés en dessous. Suture épisternale avec une ligne de granules jaunes.

Long. 3—3,2 mm.

Brésil: Goyaz, Jatahy, types; Diamantina (ex Donckier).

Cette espèce est de forme plus courte, plus convexe que *E. tricolor*; la coloration et le revêtement sont différents.

6. *Eulechriops boliviense* n. sp.

Ovale, d'un brun ferrugineux, le revêtement dorsal cendré, fin, composé de courtes squamules piliformes, très éparses, sur le prothorax formant une étroite ligne médiane et deux bandes latérales diffuses, leurs squamules (plus grandes que celles des élytres) non contiguës, sur les élytres formant une légère bande sur la suture et le 2. interstrie, interrompue en arrière du milieu, à son sommet envahissant 3—4 interstries, une fascie transversale postmédiane, composée de linéoles inégales sur les interstries; tout ce dessin léger, peu tranché. Dessous revêtu de squamules cendrées, modérément serrées, ovales et grosses sur la poitrine, plus petites et plus serrées sur le ventre. Pattes ferrugineuses à revêtement fin, assez serré, cendré, les fémurs non annelés.

Rostre ferrugineux, en avant lisse et luisant, à la base fortement et triangulairement dilaté, pubescent et avec une carène médiane. Yeux séparés par une étroite ligne squamulée, ne s'élargissant que tout à fait au sommet. Vertex mat sans plaque lisse. Antennes rousses, le 2. article aussi long que le 1., la massue ovale.

Prothorax presque du double aussi large que long, un tiers moins large en avant qu'en arrière, distinctement resserré derrière le bord antérieur, les côtés un peu arqués devant la base; modérément convexe, transversalement déprimé en avant, la ponctuation fine, très serrée, rugueuse avec une carène médiane. Écusson très petit, enfoncé, glabre.

Elytres en demi-ovale, pas plus longs au milieu que larges derrière les épaules ou se trouve leur plus grande largeur, modérément rétrécis en arrière, au sommet largement arrondis ensemble et le bord apical marginé de roux, le calus huméral petit, lisse, glabre; convexes, le long de la suture un peu aplatis, les stries très fines, ponctuées, peu profondes, les interstries beaucoup plus larges que les stries, plans, ponctués, rugueux.

Pattes robustes, courtes; fémurs non carénés, en dessous inermes et profondément canaliculés, les postérieurs un peu dilatés à la base.

Long. 3—3,2 mm.

Bolivie P. Germain (coll. Kraatz).

7. *Eulechriops T-album* n. sp.

Ovale, ferrugineux, orné d'un dessin blanc comprenant: sur le prothorax une grosse tache ovale sur les angles postérieurs, formée de squamules très serrées, légèrement teintées de jaune; sur les élytres un T renversé, blanc, sur le tiers basal de la suture, à son extrémité recouvrant seulement le 2. interstrie et la suture, une courte linéole blanche vers le tiers postérieur de la suture, une courte et petite macule jaune vers le tiers postérieur des 7. et 8. interstries, quelques traits blancs, mélangés de jaune sur la base des interstries, tout ce dessin formé de courtes squamules linéaires, le reste du revêtement formé de poils jaunes, peu serrés, un peu plus le long de la ligne médiane du prothorax. Dessous revêtu de squamules ovales, blanches, tapissant le fond des points, plus serrées sur les quatre derniers segments ventraux et sur les extrémités des épimères et des épisternes, ces derniers avec une ligne de granules jaunes.

Rostre ferrugineux, à la base finement caréné, éparsément squamulé. Antennes ferrugineuses, le 2. article plus court que le 1. Yeux séparés par une fine ligne pubescente, à son sommet peu élargie et creusée. Vertex alutacé, mat, glabre.

Prothorax un peu plus large que long, en avant modérément rétréci et brièvement resserré, les côtés assez faiblement arqués; convexe, la ponctuation assez forte, profonde, très serrée, rugueuse, la ligne médiane non carénée. Écusson petit et glabre.

Elytres en demi-ovale, de moitié plus larges que le prothorax, à peine plus longs que larges, arrondis séparément au sommet et le bord apical roux-clair; disque aplani, le calus huméral petit et lisse; stries profondes, ponctuées et glabres, luisantes; interstries moins larges que les stries, costiformes, étroits, unisérialement ponctués; leur pubescence unisériée; tache basale blanche entourée d'une zone d'un brun foncé.

Fémurs rugueux, inermes, les antérieurs et intermédiaires faiblement canaliculés en dessous.

Long. 2,2—2,5 mm.

Brésil: Goyaz, Jatahy, ma collection (ex Donckier).

8. *Eulechriops rufulus* n. sp.

Ovale, d'un rouge ferrugineux, le dessin dorsal jaune de sable et blanc-jaune, sur le prothorax composé de trois légères bandes jaunes, la médiane très étroite, sur les élytres comprenant une tache basale blanche, rectangulaire couvrant le quart basal de la suture et du 2. interstrie, une étroite fascie basale, quelques traits vers le milieu et sur le sommet des interstries dorsaux, une linéole sur la moitié postérieure de la suture, cette linéole séparée de la tache blanche antérieure par une tache d'un brun foncé. Dessous et pattes à revêtement squamuleux blanc et assez dense.

Rostre rouge, à la base finement rugueux, éparsément squamulé, avec une fine carène médiane. Antennes jaunes, courtes. Vertex mat, pointillé, son prolongement interoculaire triangulaire et squamulé.

Prothorax transversal, en avant fortement rétréci, brièvement tubuleux derrière le bord antérieur, les côtés fortement arqués; très convexe, à ponctuation peu profonde, serrée, réticulée, la carène médiane étroite mais vive. Écusson très petit, enfoncé, glabre.

Elytres en demi-ovale, de moitié plus larges que le prothorax, un quart

plus longs que larges, modérément rétrécis en arrière, le calus huméral glabre; convexes, à peine déprimés le long de la suture, les sillons étroits, médiocrement profonds, leurs points luisants, les interstries un peu plus larges que les sillons finement et densément rugueux, leurs points peu distincts, revêtus d'une pubescence microscopique d'un rouge jaune, comme le fond des tégu-ments.

Pattes assez élancées, les tibias et les tarses, plus clairs. Suture épisternale avec une ligne de granules.

Long. 2,2 mm.

Brésil: Goyaz, Jatahy (ex Donckier); Amazonas (ex Staudinger).

9. *Eulechriops latipennis* n. sp.

Brièvement ovale, noir, mat, revêtu en dessus d'une pubescence microscopique d'un brun noir, orné d'un dessin cendré, formé de poils squamuleux linéaires et comprenant: sur le prothorax une large bande sur le bord antérieur, trois taches sur la base, la médiane très petite, les latérales, sur les angles postérieurs, très grandes; sur les élytres, une grande tache triangulaire, basale, atteignant l'épaule de chaque côté et dépassant un peu le milieu de la suture en arrière, une étroite bordure marginale, dilatée sur le bord apical, ce dernier liseré de ferrugineux, le dessin élytral léger. Dessous revêtu de squamules lancéolées, cendrées, serrées dans le milieu, très serrées sur l'abdomen et le sommet des épimères. Pattes revêtues de fines squamules linéaires, cendrées, assez serrées.

Rostré aussi long que le prothorax en son milieu, modérément arqué, en avant brun-roux, éparsément pointillé, luisant, à la base mat, avec une ligne médian lisse, subglabre. Antennes ferrugineuses, courtes, le 2. article plus court que le 1. Vertex glabre, mat, alutacé, en triangle entre les yeux.

Prothorax presque deux fois aussi large que long, assez fortement rétréci et légèrement resserré en avant, les côtés peu arqués dans leur moitié postérieure, le lobe médian basal avancé, triangulaire; fartement convexe, subglobuleux, brusquement déclive devant la base, la ponctuation très fine, très serrée, peu visible, la carène médiane courte mais assez élevée dans le milieu. Écusson enfoncé et cendré.

Elytres larges et courts, deux fois aussi larges que le prothorax, à peine plus longs que larges, largement arrondis au sommet, les épaules brièvement arrondies, leur calus assez gros et ponctué; disque peu convexe, déprimé le long de la suture, les sillons peu profonds et ponctués, étroits en arrière, les interstries vers la base peu, en arrière beaucoup plus larges que les sillons, leur sculpture fine, leurs poils cendrés bisériés.

Pattes courtes, les tarses roux, les fémurs antérieurs et intermédiaires profondément canaliculés en dessous. Suture épisternale avec une ligne de granules.

Long. 2,5 mm.

Brésil: Goayaz, Jatahy, ma collection (ex Donckier).

10. *Eulechriops rubricus* n. sp.

Oblong, d'un rouge brique, le dessous et le prothorax rembrunis, orné en dessus d'un dessin blanc teinté de jaune, squamuleux et comprenant: sur le prothorax trois petites taches sur la base, sur les élytres une linéole basale sur le tiers antérieur de la suture et le 2. interstrie, une linéole sur le tiers

postérieur de la suture, le tiers médian de la suture avec une étroite ligne de squamules plus petites, le reste des téguments revêtu de poils squamuleux couchés, très courts et de la couleur des téguments, roux. Dessous à revêtement grossier, cendré, dense, les flancs postérieurs du prosternum et la base des épimères dénudés.

Rostre ferrugineux, à la base squamulé et finement caréné. Antennes testacées, fines, le 2. article du funicule aussi long que le 1. Yeux séparés par une ligne squamulée, étroite, à son sommet élargie et creusée. Vertex mat, densément et finement pointillé.

Prothorax presque du double aussi large que long, peu rétréci mais nettement quoique faiblement resserré en avant, les côtés à peine arqués; assez fortement convexe, la ponctuation forte, serrée, ruguleuse, les points émettant des poils squamuleux grisâtres, épaissis à leur sommet et transversalement dirigés vers la ligne médiane, cette dernière assez fortement carénée. Écusson petit et glabre.

Elytres semi-elliptiques, de moitié environ plus longs que larges, un tiers plus larges que le prothorax, arrondis étroitement au sommet, peu convexes, le calus huméral petit et glabre; profondément sillonnés, les sillons glabres, les interstries dorsaux plus étroits que les sillons, carénés et avec une série de soies squamuleuses rousses, les latéraux plus larges bisérialement ponctués et sétosulés.

Pattes assez élancées, rousses, les tibias et les tarses plus clairs; fémurs ni carénés ni dentés, les antérieurs et les intermédiaires longuement canaliculés en dessous. Suture épisternale avec une ligne de granules.

Long. 2,1—2,2 mm.

Brésil: Goyaz, Jatahy, types, ma coll. (ex Donckier). Matto Grosso, Corumba (ex Staudinger, A. Clerc).

11. *Eulechriops delicatulus* n. sp.

Ovale, d'un rouge ferrugineux, revêtu sur le prothorax de très petites squamules éparses lancéolées, devant l'écusson plus grosses, ovales acuminées et formant une tache; les élytres avec de fins et courts poils blancs sur les interstries, très serrés et unisériés formant des lignes, la base de la suture et du 2. interstrie, la moitié postérieure de la suture couvertes de squamules très blanches, ovales, petites et très serrées, les stries glabres et luisantes. Dessous revêtu de squamules grosses, ovales, légèrement teintées de jaune, assez serrées, tapissant le fond des points; pattes avec une fine pubescence cendrée.

Rostre roux, faiblement squamulé et obsolètement caréné à la base. Antennes rousses, le 2. article du funicule plus court que le 1. Yeux dans leur partie supérieure séparés par un triangle court, étroit, enfoncé. Vertex mat, avec une ligne de squamules autour des yeux.

Prothorax plus large que long, en avant un peu plus étroit qu'à la base, distinctement resserré, les côtés fortement arqués; fortement convexe, la ponctuation superficielle, serrée, plus profonde et plus visible sur le resserrement apical, avec une très fine carène médiane. Écusson enfoncé, petit et glabre.

Elytres courts, pas plus longs que larges, en demi-ovale; peu convexes, le calus huméral petit et luisant, les stries larges, assez profondes, ponctuées, les interstries très étroits, linéaires, unisérialement ponctués, leur pubescence serrée, alignée, légèrement soulevée. Suture épisternale avec une ligne de granules jaunes. Pattes rousses.

Long. 1,8—2 mm.

Brésil: Matto Grosso, Corumba (ex Staudinger); même provenance (A. Clerc).

12. *Eulechriops nanus* n. sp.

Ovale, brun-rouge, les pattes et les antennes d'un roux clair, les élytres, sur les côtés, en partie rembrunis, noirâtres, revêtu: sur le prothorax de petites squamules d'un jaune de sable, très éparses, un peu plus nombreuses sur la base, devant l'écusson; sur les élytres de squamules linéaires, d'un jaune de sable, légèrement soulevées, unisériées et serrées sur les interstries, formant une très étroite fascie basale, une ligne sur la suture et le 2. interstrie, quelques traits courts au sommet, et quelques traits plus longs sur la partie postérieure des interstries marginaux. Dessous à revêtement squamuleux de même coloration, peu dense, plus serré sur les épisternes, sur les pattes fin et peu serré.

Rostre ferrugineux, épais, peu courbé, luisant, éparsément pointillé même à la base, avec une fine ligne médiane lisse, à peine plus élevée à la base. Antennes courtes, les articles du funicule très courts, serrés, le 2. beaucoup plus court que le 1. et peu plus long que large, la massue brièvement ovale. Vertex glabre, alutacé.

Prothorax deux fois aussi large que long, en avant peu rétréci et légèrement resserré, les côtés peu et assez régulièrement arqués, le lobe médian basal petit; convexe, la ponctuation assez grosse, médiocrement profonde, très serrée, avec une fine carène médiane. Ecusson très petit.

Elytres un tiers plus larges que le prothorax, très peu plus longs que larges, au sommet arrondis et sinués à l'angle sutural, le calus huméral lisse, luisant; convexes, déprimés le long de la suture, les sillons profonds et ponctués, les interstries étroits, convexes, avec une série de larges points, serrés, luisants. Suture épisternale avec une ligne de granules.

Long.: 1,5—1,6 mm.

Brésil: Tijuca, Goyaz, Jatahy, ma collection (ex Donckier).

13. *Eulechriops curvirostris* n. sp.

Ovale, brun noir, la pubescence dorsale très fine, brunâtre, ne voilant pas le fond brillant des téguments, le prothorax orné de trois taches basales squamuleuses, blanches, la médiane très petite, les latérales arrondies, placées un peu en avant des angles postérieurs, les élytres avec deux courts traits cendrés, peu apparents, l'un vers sommet de la suture, l'autre vers le tiers postérieur du 7. interstrie. Dessous et pattes à pubescence cendrée extrêmement courte et très éparses, un peu plus serrée au sommet des épimères. Suture épisternale avec une ligne de granules jaunes.

Rostre à la base fortement arqué, noir, mat, très finement pointillé et pubescent, en avant d'un rouge ferrugineux, lisse, luisant. Antennes testacées, courtes, le 2. article plus court que le 1. Vertex mat, glabre, pointillé.

Prothorax presque deux fois aussi large vers le milieu que long, la plus grande largeur vers le milieu, de ce point les côtés, en arrière subrectilignes et faiblement convergents, en avant fortement arqués-convergents, la base beaucoup plus large que le bord antérieur; convexe, criblé d'assez gros points profonds et très serrés, avec une fine carène médiane. Ecusson petit, lisse.

Elytres en demi-ovale, un quart plus larges que le prothorax, un peu plus longs que larges, leur plus grande largeur en arrière des épaules, ces dernières très obliquement arrondies, les côtés arqués, au sommet largement arrondis; convexes, déprimés le long de la suture, le calus huméral petit et lisse; grossièrement et profondément striés ponctués, les interstries unisérialement pointillés et pubescents, en avant plans et aussi larges que les stries, vers le sommet étroits, costiformes; bord apical liséré de ferrugineux.

Pattes ferrugineuses, les tibias et les tarses plus clairs.

Long. 1,3—1,5 mm.

Bolivie P. Germain, deux spécimens (coll. Kraatz).

14. *Eulechriops puncticollis* n. sp.

Ovale, noir, presque mat, les élytres avec une tache de chaque côté de l'écusson, d'un rouge ferrugineux, s'étendant jusque vers le 4. interstrie, leur bord apical largement marginé de roux. Prothorax à peu près glabre, mais avec une tache squamuleuse blanche antéscutellaire, prolongée sur les élytres autour de l'écusson, le tiers postérieur de la suture avec des squamules semblables, assez grossières, ovales lancéolées. Dessous et pattes avec des poils fins grisâtres, peu serrés, les épisternes, les bords latéraux des segments ventraux, une bande médiane sur le bord postérieur du 2. segment, densément couverts de squamules blanches.

Rostre noir, à la base assez densément squamulé et avec une fine carène médiane. Yeux convexes, peu acuminés inférieurement, subcontigus dans leur milieu, dans leur moitié supérieure séparés par un large triangle enfoncé, ponctué et finement pubescent. Vertex mat et densément pointillé. Antennes rousses.

Prothorax peu plus large que long, modérément rétréci en avant, les côtés arqués, très légèrement resserrés en avant; convexe, criblé de gros points, très serrés, la carène médiane effacée dans le milieu, à peine visible seulement vers la base, le bord antérieur avec quelques poils cendrés. Ecusson petit, luisant.

Elytres en demi-ovale, courts, pas plus longs que larges, un peu plus larges que le prothorax, largement arrondis-sinués au sommet; convexes, déprimés le long de la suture, le calus huméral petit, luisant; profondément striés ponctués, les interstries étroits, beaucoup moins larges que les stries, en côtes arrondies et unisérialement ponctuées.

Fémurs noirâtres, leurs genoux, les tibias et les tarses ferrugineux. Deux premiers segment ventraux à ponctuation forte et très serrée.

Long. 1,5—1,7 mm.

Brésil: Jatahy, Goyaz, (ex Donckier).

15. *Eulechriops subcylindricus* n. sp.

Allongé, noir, les antennes, les tibias et les tarses testacés, le revêtement dorsal d'un brun foncé, formé de squamules sétiformes, très courtes; orné d'un dessin grisâtre, composé de squamules linéaires, et comprenant sur le prothorax trois bandes longitudinales, la médiane très étroite, reliées transversalement par une étroite bande sur les bords antérieur et postérieur, toutes ces bandes légères, leurs squamules non contigues; sur les élytres une bande transversale au sommet de la déclivité postérieure, n'atteignant pas les côtés,

formée de deux séries de squamules sur chaque interstrie, une linéole apicale sur la suture, quelques poils courts sur la base. Dessous et pattes revêtus de poils squamuleux cendrés, espacés, plus serrés sur les côtés.

Rostre roux, éparsément pointillé, à la base très peu élargi, à ponctuation fine et peu serrée, la carène médiane obsolète, éparsément squamulé. Antennes fines. Yeux séparés par une ligne, au milieu étroite et squamulée, à ses extrémités élargie en triangle, plus fortement inférieurement.

Prothorax subcylindrique et presque aussi long que large, très peu rétréci en avant, la base fortement bisinuée, resserré derrière le bord antérieur; modérément convexe, la ponctuation peu profonde mais très serrée, rugueuse, la ligne médiane finement carénée. Écusson arrondi, noir.

Elytres semi-elliptiques, un plus longs que larges et à peine un tiers plus larges que le prothorax, peu rétrécis en arrière et largement arrondis au sommet, ce dernier ferrugineux, le calus huméral modérément élevé et glabre; suture déprimée en avant; stries profondes, fortement ponctuées; interstries plus larges que les stries, plans, densément rugueux, leurs pubescence bisériée, serrée. Suture épisternale granulée.

Long. 2,5 mm.

Brésil: Minas Geraes, Matusinhos, ma coll. (E. Gounelle, ex Donckier).

Cette espèce est de forme relativement étroite et allongée.

16. *Eulechriops centrinoïdes* n. sp.

Ovale, noir, luisant, le rostre, les antennes et les tarses d'un roux-jaune, revêtu en dessus de poils microscopiques cendrés, alignés dans les points des interstries. Dessous luisant, les points espacés et tapissés de petites squamules blanches, les points des pattes serrés mais leurs poils cendrés et très courts.

Rostre en avant mince et peu arqué, lisse, à la base noir, élargi, ponctué, éparsément squamulé. Yeux séparés par une étroite ligne squamulée, dans la moitié supérieure élargie en triangle et glabre. Antennes fines, le 2. article plus court que le 1., seulement aussi long que le 3., les 6. et 7. globuleux et légèrement épaissis. Vertex peu luisant, éparsément pointillé.

Prothorax un peu plus large que long, très fortement rétréci en avant, subtubuleux dans son tiers antérieur, les côtés fortement arqués, la base faiblement bisinuée, son lobe médian petit, la largeur plus du double de celle du bord antérieur; très convexe, son point le plus élevé vers le tiers postérieur, brusquement déclive à la base, criblé de points gros, très profonds, sur le disque modérément serrés, leurs intervalles luisants, sur les côtés plus petits et plus serrés, avec une ligne médiane luisante, lisse, large mais peu élevée, effacée avant les extrémités. Écusson très petit, enfoncé et glabre.

Elytres en demi-ovale, un peu plus longs que larges, assez largement arrondis ensemble au sommet, le bord apical étroitement ferrugineux, le calus huméral élevé, lisse, luisant; sillons étroits, modérément profonds, leurs points rectangulaires, séparés par des intervalles presque aussi grands que les points; interstries de 2 à 3 fois aussi larges que les sillons, avec une série de points transversaux, serrés, modérément profonds, occupant la largeur des sillons, râpeux en arrière. Canal pectoral n'entamant pas le métasternum, faiblement creusé à son extrémité.

Pattes assez élancées; tous les fémurs profondément canaliculés en dessous; tarses élancés. Suture épisternale avec une ligne de petits granules jaunes.

Long. 3 mm.

Brésil: Diamantina, ma collection (ex Donckier).

Cette espèce, par la forme du canal pectoral sur le mésosternum, se rapproche des *Copturomorpha*.

***Macrolechriops rugosus* n. sp.**

Ovale, noir-brun, mat, le dessus revêtu d'une pubescence extrêmement courte, d'un brun foncé, le dessous avec de courtes squamules piliformes cendrées, dans les points.

Rostre brun, aussi long que le prothorax, régulièrement arqué, luisant, éparsément pointillé, à la base les côtés comprimés, rugueux et avec quelques poils cendrés, la carène médiane lisse et vive. Yeux au sommet divergents, leur intervalle triangulaire et densément ponctué. Antennes testacées, fines, le 2. article du funicule un peu plus court que le 1. et que les 3. et 4. réunis, le 4. plus long que large.

Prothorax plus large que long, subtrapezoidal, la base deux fois aussi large que le bord antérieur, très brièvement tubuleux au sommet, les côtés sensiblement arqués dans le milieu; assez fortement convexe, la ponctuation assez forte, très serrée, subgranuleuse, la carène médiane étroite et luisante. Écusson petit, enfoncé.

Elytres subtriangulaires, un tiers plus larges que le prothorax, peu plus longs que larges, au sommet ensemble subtrenqués et sinués à l'angle sutural, le calus huméral modérément élevé, lisse, luisant; profondément sillonnés ponctués, les points luisants, les interstries deux fois aussi large que les sillons, plans, densément rugueux; bord apical marginé de ferrugineux.

Pattes d'un ferrugineux foncé, densément ponctuées, les points pourvus de très courts poils cendrés. Fémurs non carénés, en dessous profondément canaliculés et inermes; tarses roux. Dessous à ponctuation forte, la suture interne des épisternes métathoraciques avec une série de granules jaunes. Canal pectoral terminé en voute entre les hanches intermédiaires.

Long. 3,5 mm.

Guyane française: Cayenne, type, ma collection; même provenance, coll. H. Portevin (ex Aubé).

var. *immiatus* n. var.

Race ne différant du type que par la présence de quelques courts poils cendrés sur la base des interstries et le sommet de la suture.

Brésil: Goyaz, Jatahy, types, ma collect. (ex Donckier). Campos Geraes (Mus. Paris).

***Macrolechriops dilatatus* n. sp.**

Ovale, noir, le prothorax d'un rouge vineux foncé; la pubescence dorsale noire, microscopique, le dessous et les pattes avec de très petites squamules cendrées, très éparses, peu visibles. Tibias postérieurs comprimés, deux fois aussi larges que les intermédiaires.

Rostre robuste, au sommet notablement élargi et brun, à la base densément ponctué et avec une fine carène médiane prolongée entre les yeux, fortement élargi, les côtés explanés. Antennes submédianes, robustes, ferrugineuses, le 2. article du funicule aussi long que le 1., le 4. plus long que le 3., les 6. et 7. globuleux, la massue elliptique, son 1. article moitié de la longueur, luisant, la partie apicale tomenteuse, blanche. Yeux séparés par une étroite ligne glabre,

enfoncée, faiblement élargie à son extrémité inférieure, en triangle ponctué à son sommet.

Prothorax conique, de moitié moins long que large, fortement rétréci en avant, distinctement resserré derrière la bord antérieur; fortement convexe, le point le plus élevé de la courbe dorsale vers le tiers postérieur, la ponctuation fine et très serrée, avec une vive carène médiane lisse, le angles antérieurs avec une petite tache squamuleuse blanche. Écusson arrondi, petit, luisant.

Elytres larges et courts, à peine plus longs que larges, les côtés arqués, au sommet largement arrondis, ensemble subtronqués à l'angle sutural; convexe, déprimés le long de la suture en avant, le calus huméral gros et lisse à son sommet; étroitement striés-ponctués, les interstries de 3 à 4 fois aussi larges que les stries, densément ponctués, les points sétigères, les interstries dorsaux plans, les latéraux convexes et pourvus en arrière de quelques squamules blanches.

Pattes robustes, rugueuses, brièvement pubescentes. Fémurs non carénés, inermes, les antérieurs longuement canaliculés en dessous, les postérieurs n'atteignant pas le 4. segment ventral. Tibias droits, les postérieurs dilatés. Suture épisternale avec une ligne de granules jaunes.

Long. 4,5 mm.

Guyane française, Charvein, ma collection.

Remarquable par la dilatation des extrémités du rostre et celle des tibias postérieurs.

Macrolechriops robustipes n. sp.

Ovale, noir, assez luisant, pourvu en dessus de squamules sétiformes blanches, très éparses, un peu plus nombreuses sur la base des interstries. Dessous luisant, les points espacés et pourvus chacun d'une petite squamule blanche, lancéolée, le ventre à points petits et épars, les squamules un peu plus serrées sur les bords latéraux des derniers segments. Pattes robustes, éparsément squamulées, les fémurs épais, inermes grossièrement ponctués rugueux, les postérieurs carénés extérieurement, atteignant à peine le 3. segment ventral, les tibias droits, mais larges, comprimés, les postérieurs peu plus larges que les intermédiaires, les tarses courts, bruns, le 1. article des antérieurs peu plus long que large, celui des postérieurs plus long que les 2. et 3. réunis, le 4. article et les ongles roux.

Rostre peu arqué, en avant très luisant, éparsément pointillé, à la base élargi, la ponctuation peu serrée, faiblement squamulé, la carène médiane très fine et prolongée entre les yeux. Antennes ferrugineuses, le 2. article aussi long que le 1., assez allongé, les trois derniers globuleux et plus épais, la massue ovale. Yeux contigus dans le milieu.

Prothorax presque aussi long que large, en avant fortement rétréci, resserré derrière le bord antérieur, ce dernier lisse, les côtés assez fortement arqués; fortement convexe, la plus forte convexité devant l'écusson, criblé de gros points profonds et très serrés sur le disque, espacés et les intervalles luisants sur les flancs, avec une forte carène médiane. Écusson petit, glabre.

Elytres semi-elliptiques, le calus huméral gros, lisse, luisant; profondément sillonnés ponctués, les points des sillons rectangulaires et séparés par d'étroites cloisons, les interstries dorsaux moins larges que les sillons, pourvus d'une série de gros points serrés, râpeux en arrière et avec quelques squamules alignées, les interstries latéraux plus larges que les sillons, unisérialement

ponctuées; bord apical étroitement ferrugineux, subsinué au milieu. Suture épisternale avec une ligne de granules jaunes. Canal pectoral profond.

Long. 4,4 mm.

Brésil, sans localité précise, ma collection (ex C. Bruch).

Malgré la présence d'une carène aux fémurs postérieurs cette espèce est placée dans les *Macrolechriops* dont elle possède tous les autres caractères.

***Tachylechriops suigularis* n. sp.**

Ovale brun foncé, densément revêtu de petites squamules allongées d'un rouge ferrugineux, plus pâles sur le prosternum, les élytres avec une linéole courte, blanche, postscutellaire, en forme d'accent circonflexe, formée de quatre macules, recouvrant la suture et le 1. interstrie, chaque élytre, en outre avec une étroite fascie noire commençant sur le milieu du 1. interstrie, (où elle est un peu élargie), obliquement dirigée vers le bord marginal qu'elle atteint vers son tiers postérieur et sur lequel elle se prolonge un peu en arrière, le bord apical terminé par une épine triangulaire, assez forte, formée par le prolongement des 1. et 2. interstries.

Rostre roux, à la base faiblement caréné au milieu. Antennes rousses, le 2. article du funicule seulement aussi long que le 1., moins long que les 3. et 4. ensemble, le 4. encore un peu plus du double aussi long que large, le 1. article de la massue conique et plus long que le reste de la massue. Yeux complètement séparés par une ligne squamulée, étroite. Vertex squamulé et avec deux faibles carènes convergentes.

Prothorax presque aussi long que large, subconique, assez fortement rétréci en avant, remarquablement convexe, gibbeux, la courbe dorsale (vue de côté) formant en arrière un angle de 45° avec le plan des élytres, obtuse au sommet, sinuée en dedans en avant, la carène médiane vive, effacée derrière le bord antérieur; ponctuation fine, serrée, peu visible. Écusson squamulé.

Elytres en demi-ovale, pas plus longs que larges, les épaules obliquement arrondies, leur calus gros et squamulé; modérément convexes, déprimés le long de la suture en avant, les stries très fines, leurs points allongés et peu serrés, les interstries plans.

Pattes densément squamulées, les postérieures beaucoup plus longues que les autres; fémurs linéaires inermes en dessous, non carénés latéralement, les postérieurs dépassant un peu l'apex, leurs genoux prolongés en dessous en dent aiguë; tibias roux, larges, comprimés, leurs deux bords subparallèles; ongles petits. Abdomen fortement ascendant, la 1. suture fine et arquée, le 2. segment au milieu aussi long que les trois suivants réunis.

Long. 4,8—5 mm.

Guyane française: Roches de Kourou, type, ma collection (ex Le Moult).
Brésil intérieur (coll. Kraatz).

L'espèce est très facile à reconnaître; elle est rattachée au genre *Tachylechriops* Hell. à cause de la conformation du canal prosternal et des pattes; les quelques petites différences, plutôt spécifiques que génériques (fémurs inermes etc.) qu'elle présente avec la forme typique sont signalées dans la description.

***Isotrachelus parvulus* n. sp.**

Ovale, d'un rouge ferrugineux, la pubescence dorsale fine, couchée, cendrée, plus dense et plus blanche sur le lobe scutellaire et l'écusson, irrégulière-

ment bisériée sur les interstries. Dessous couvert de squamules blanches, serrées, sur le prosternum très serrées formant une couche compacte.

Rostre testacé, très densément squamulé sur toute sa longueur. Antennes testacées, courtes. Yeux séparés par une ligne squamulée plus large que le sommet du scape antennaire. Vertex glabre en arrière, squamulé autour des yeux, ces derniers subarrondis, faiblement acuminés inférieurement.

Prothorax conique, du double aussi large que long et plus du double aussi large à la base qu'en avant; convexe, à ponctuation très fine et serrée. Écusson tomenteux, blanc.

Elytres triangulaires, un tiers plus longs que larges; fortement convexes, leur calus huméral élevé et luisant; stries fines, peu nettement ponctuées et subglabres; interstries larges, plans, finement ponctués-rugueux. Pattes testacées.

Long. 1,3—1,5 mm.

Brésil: Matto Grosso, Corumba, ma collection (ex Staudinger).

***Philinna gibbicollis* n. sp.**

Ovale, d'un brun rougeâtre, la pubescence dorsale blanche composée de courtes squamules trifides, de longs poils blancs, soulevés et sur les élytres, en outre, de longs poils bruns dressés; prothorax à revêtement blanc dense, long et relevé dans le centre; élytres avec une bande suturale en partie hérissée, des squamules trifides, sur la partie antérieure des 3 ou 4 premiers interstries, des poils foncés sur les parties dénudées. Prosternum, mésosternum et métasternum tomenteux, blancs.

Rostre brun, cylindrique, pourvu de 5 carènes, les trois dorsales plus distinctes. Antennes testacées, très courtes, le 2. article du funicule plus court que le 1., les 5. et 6. transversaux, la massue forte.

Prothorax conique, moins long que large, fortement relevé des côtés vers la milieu en une forte gibbosité médiane, cette gibbosité en avant élargie et presque verticale au-dessus de la tête, en arrière étroite et brusquement déclive devant l'écusson, ce dernier tomenteux.

Elytres subrectangulaires, un peu plus longs que larges, modérément rétrécis en arrière et séparément arrondis au sommet; faiblement convexes, déclives en avant, le calus huméral étroit, costiforme, court mais élevé, profondément sillonnés, les interstries moins larges que les sillons, étroits et caréniformes en arrière, leurs points irrégulièrement espacés.

Pattes élancées, les fémurs inermes, les tarses testacés. Abdomen légèrement impressionné, le 5. segment tomenteux, avec plusieurs impressions dont une apicale.

Long. 2 mm.

Argentine: Rio Parana, Territoire des Misions, un spécimen.

Cette espèce diffère considérablement du génotype *P. bicristata* Champ. du Guatemala mais elle en possède bien tous les caractères génériques.