

172.

Prof. Fr. Gregor, Brno:

PRÍSPĚVEK K POZNÁNÍ RODU THAUMATOTYPUS FÖRST.**BEITRAG ZUR KENNTNIS DER GATTUNG THAUMATOTYPUS FÖRST.**

K systematicky nejzajímavějším lumkům patří jistě rod *Thaumatotypus* Förster, o němž pojednává již několik prací. Nejdůležitější z nich jest Pfan-kuchova z r. 1913, která shrnuje poznatky tehdejší doby a proto na ni odkazuji toho, kdo by se snad chtěl podrobněji zabývatí tímto rodem. Víme o nich málo, jednak proto, že jsou nepatrné velikosti, ale hlavně, že jsou velmi vzácní. Neznáme dosud samečků, kteří by mohli přinést více světla a vysvětliti i příbuzenské vztahy, jak se stalo u r. *Thaumatotypidea* Vier. Neznáme ničeho o jich životě, nevíme, kde žijí a jen náhodně se dostanou do rukou ichneumonologových. Nejlepším dokladem toho jest, že Národní Museum v Praze má několik kusů, z nichž většinu chytil Dr. K l i č k a, tedy coleopterolog, pravděpodobně jako vedlejší nálezy. Byl jsem velice překvapen, když jsem v materiálu, který mi k určení zaslalo NM, postupně zjistil 6 kusů této rarity, tedy skoro tolik, kolik je jich dosud známo z celé Evropy. Protože tyto kusy již velikostí se lišily od dosud známých a i jinak nesusohlasily s popisy (dosti kusými), obrátil jsem se na Dr. Romana ve Štokholmu, aby mi o nich sdělil svůj úsudek a srovnal naše kusy s typem Zetterstedtovým. Učinil tak s obvyklou laskavostí a vzdávám mu za to zde srdečné díky.

Na první pohled podobá se r. *Thaumatotypus* Först. u nás celkem hojným druhům r. *Pezomachus* Gr. (Gelis Thnb.), které se zase poněkud podobají velikostí, bezkřídlostí a celkovým tvarem těla mravencům. Ale liší se, při bližším srovnávání, podstatně od nich zvláště tím, že má tento monotypický rod vyvinutý štítek na hrudi a na zadečku druhý a třetí článek dohromady srostlé dokonale v jeden celek, zaujímající větší část abdomenu. Není to u Hymenopter tak vzácný zjev, setkáváme se s ním mezi lumky u r. *Thaumatotypidea* Vier., *Myersia* Vier., *Agriotypus* Ashm., ba i jinde u Cryptinů (kam tyto první rody patří), ba dokonce i u Pimplinů. Ale přece je to zjev nápadný a řídký, jistě druhotný, který zaval americkému hymenopterologovi H. L. Viereckovi podnět k tomu, aby z rodů *Thaumatotypus*, *Thaumatotypidea* a *Myersia* utvořil samostatnou čeleď *Myersidae*, blíže příbuznou čeledím *Agriotypidae* a *Ichneumonidae*. I když připustíme opravdu zvláštnost tohoto rodu, uvážíme, že má určité náznaky k *Proctotrupidům* (tak na př. ve stavbě hlavy), přece jen nemůžeme přehlédnouti, že nejbližší příbuzné obou rodů (*Thaumatotypus* i *Thaumatotypidea*) musíme hledati mezi Cryptiny, speciálně u r. *Pezomachus* Gr.

Učinil tak již r. 1914 Dr. A. R o m a n uváděje, že splývání nemůže býti tak rozhodujícím znakem zrovna jako nepřítomnost štítku u r. *Thaumatotypidea* Vier., ani trochu zvláštní tvar vystoupavého štítku u r. *Thaumatotypus* Först., a nemůže opravňovat k tak dalekosáhlým změnám systematickým. Radí tedy náš rod do blízkosti *Stilpninů* s určitými vztahy k r. *Cremastus* Först. (dosud rovněž málo známému). Je ovšem dost těžko najít vhodné a při tom přirozené místo v systému, který je lineární, zatím co příroda by vyžadovala systému prostorového, kde by na př. náš rod musel státi dosti stranou jako samostatná vývojová větev. Podle mého názoru je třeba uvádět v systému rod *Thau-*

matotypus Först. takto: *Pezomachus* Gr., *Thaumatotypidea* Vier. (*Thaumatogelis* Kupa), *Thaumatotypus* Först., *Stipnini*.

Z r. *Thaumatotypus* Först. bylo popsáno 7 druhů, a to 4 nearktické a 3 palaearktické. Jsou to: *Th. billupsii* Bridgm. (1882), *Th. evertsi* Sm. v. Burgst (1912), *Th. femoralis* Brischke (1882). P f a n k u c h 1913 dokázal, že oba první jsou totožné, R o m a n, že poslední je synonymum od *Pezomachus* (*Gelis*) *myrmecinus* Thomson 1884 a patří k rodu *Thaumatotypidea* Vier. Zbýval tedy jediný pal. druh, o němž dokázal zase Dr. Roman 1913 na základě studia typu, že je totožný s *Th. (Pezomachus) paradoxus* Zetterstedt 1840. Typ je dosud zachován v museu v Lundu. Je tedy náš rod monotypický s druhem *Th. paradoxus* Zett. (syn.: *billupsii* Bridg., *evertsi* Sm. v. B.). Sameček není dosud znám.

Rozšíření druhu: Podle dopisu Romanova přinesl Zetterstedt dva kusy. Jeden je ze sev. Skandinávie, z Karesuando z horního poříčí řeky Torne, druhý od městečka Haparanda při ústí řeky Torne, která se vlévá do nejsevernějšího cípu Botnického zálivu. *Th. billupsii* byl popsán z Anglie. C. G. Thompson měl kus ze Švédska z provincie Shonen z Ringsjön. Morley měl kusy dva a uvádí jich popis v »British Ichneumons«. Förster měl asi exemplář od Cách. Délka všech kusů jest udávána 2 mm.

Exempláře pražského Národního Museu se liší od ostatních již svou velikostí a jsou dvojí, jedny menší, asi 3,5 mm a větší, skoro 5,5—6 mm dlouhé. Dr. Roman je srovnával se švédským kusem Zetterstedtovým a sdělil mi, že jsou odchylné a že je považuje za dvě rasy, které pravděpodobně mají různou cenu. Rozdíly mezi nimi jsou dosti velké, ale souhlasím celkem s názorem Romanovým. Je třeba býti opatrným u bezkřídlých lumků při popisu nových forem, neboť jsou málo pohybliví, odkázání na omezenou lokalitu a náklonní podle různých oekologických podmínek tvořiti různé odchylky a rasy lokálního rázu. Tak jeden z našich větších kusů má zřetelně zrnitý a proto polomatný abdomen, což by odpovídalo Thomsonově poznámce »segmento primo subrugoso-punctato«. Kus z Pradědu má na př. trochu jinak stavěná tykadla.

Považuji naše menší kusy za varietu od typického druhu, větší, odchylnější, za novou subspecii (*Th. paradoxus* Zett. var. n. *submontana*, *Th. par. ssp. n. montana*): Dají se rozlišiti takto:

I. Délka 2 mm. Druhý článek tykadlového bičíku málo delší šířky.....

***Thaumatotypus paradoxus* Zet.**

— Délka aspoň skoro dvojnásobná, tedy aspoň 3,5 mm. Druhý článek aspoň skoro dvakrát delší šířky 2.

2. Propodeum (mediansegment, metathorax) zřetelně příčné, příčné žebro na propodeu zřetelně uprostřed vyvinuté, postpetiolus štíhlejší a spirakuly méně vyvinuté, málo za středem postpetiolu. První článek bičíku třikrát delší šířky. ***Th. paradoxus montanus*, ssp. n.**

— Propodeum čtvercové, příčné žebro uprostřed zaniklé, postpetiolus kratší se zřetelnými spirakulami. První článek bičíku nejméně jeden a půl krát delší šířky. ***Th. paradoxus* var. n. *submontana*.**

Podrobnější popis najde čtenář v resumé.

Resumé.

Národní Museum in Prag besitzt 6 Stücke von *Thaumatotypus* sp., die alle schon durch ihre Grösse von Diagnosen verschieden sind. Drei Stücke sind fast zweimal so gross wie in Diagnosen angegeben wird, drei messen sogar fast

6 mm. Weil sie auch anders verschieden sind, habe ich Herrn Dr. Roman um seine Gutachtung gebeten. Er ist mir liebenswürdig entgegengekommen und ich danke ihm hier dafür vielmals. Dr. Roman hält Stücke, die er gesehen und mit der Zetterstedtischen Type verglichen hatte, für zwei Rassen von *Thaumatotypus paradoxus* Zet. Bei näherer Betrachtung bin ich dazugekommen, das grössere Stücke sich in morphologischen Merkmalen von kleineren deutlich unterscheiden und dass sie eine neue Unterart vorstellen, kleinere eine neue Varietät sind.

***Thaumatotypus paradoxus montanus*, ssp. n. ♀.**

Type: 1 ♀. Kuzy, V. Bočkov, *Carp. or. Rossia Subcarpathica* (VII, 1931, leg. Dr. Klička, coll. Národní Museum, Praha).

Körper verlängert, braun, Kopf, Thoraxsuturen, Postpetiolus dunkler, Abdomenende heller, auch alle Trochanteren.

Kopf breiter als Thorax, fast kuglig, nur wenig quer, glänzend, am Scheitel und an der Stirne bei grösserer Vergrösserung mosaikartig gefeldert. Ocellen ganz klein, Augen verlängert, fast zweimal länger als breit, unten etwas enger, um die ganze Augenlänge von der Mandibelbasis entfernt. Kopf hinter den Augen zuerst etwas erweitert und dann rundlich verschmälert, hinten rundlich ausgeschnitten und geleistet. Gesicht erhaben, Fühler auf einer Erhöhung. Clypeus quer, vom Gesichte undeutlich geteilt, seitwärts mit Gruben, vorne schwach abgerundet. Fühler mit 17 Gliedern, gleichmässig ziemlich dick, länger als Kopf und Thorax zusammen. Scapus stark, schwach, am Ende schräg. I. Flagellumglied dreimal so lang als breit, proximalwärts etwas enger, II. Glied zweimal länger als breit, III. Glied fast zweimal, das letzte Glied zweimal länger als breit, spitzig abgerundet. Kein Glied ist quer.

Thorax zweimal länger als breit, verlängert, granuliert, wenig glänzend. Pronotum stark, Mesonotum klein, fast rundlich, mit drei flachen, breiten, sagitalen Vertiefungen. Scutellum dreieckig, verlängert, am Ende spitzig. Propodeum deutlich quer, vorne vertieft. Seitenleisten mit grossen, scharfen, flachen Dornen. Querleiste in der Mitte rückwärts gebogen, wenig sichtbar. Luftlöcher klein, rundlich. Thoraxseiten grob längsrunzlig.

Petiolus so lang als Thorax (in der Abbildung ist es selbstverständlich nicht sichtbar), schwach platt, zu Spirakeln wenig erweitert, rauh, schwach ledrig, am Ende mit einer schwachen Rinne, welche zu schwach entwickelten Spirakeln sich zieht. Postpetiolus zweimal länger als breit, parallelseitig, deutlich längsrisig.

Abdomen lang elliptisch, ca $2\frac{1}{2}$ länger als breit, fein ledrig und halbmatt. II. und III. Segment vollkommen verwachsen, Segmente IV. bis VI. wenig sichtbar. Abdomen komprimiert.

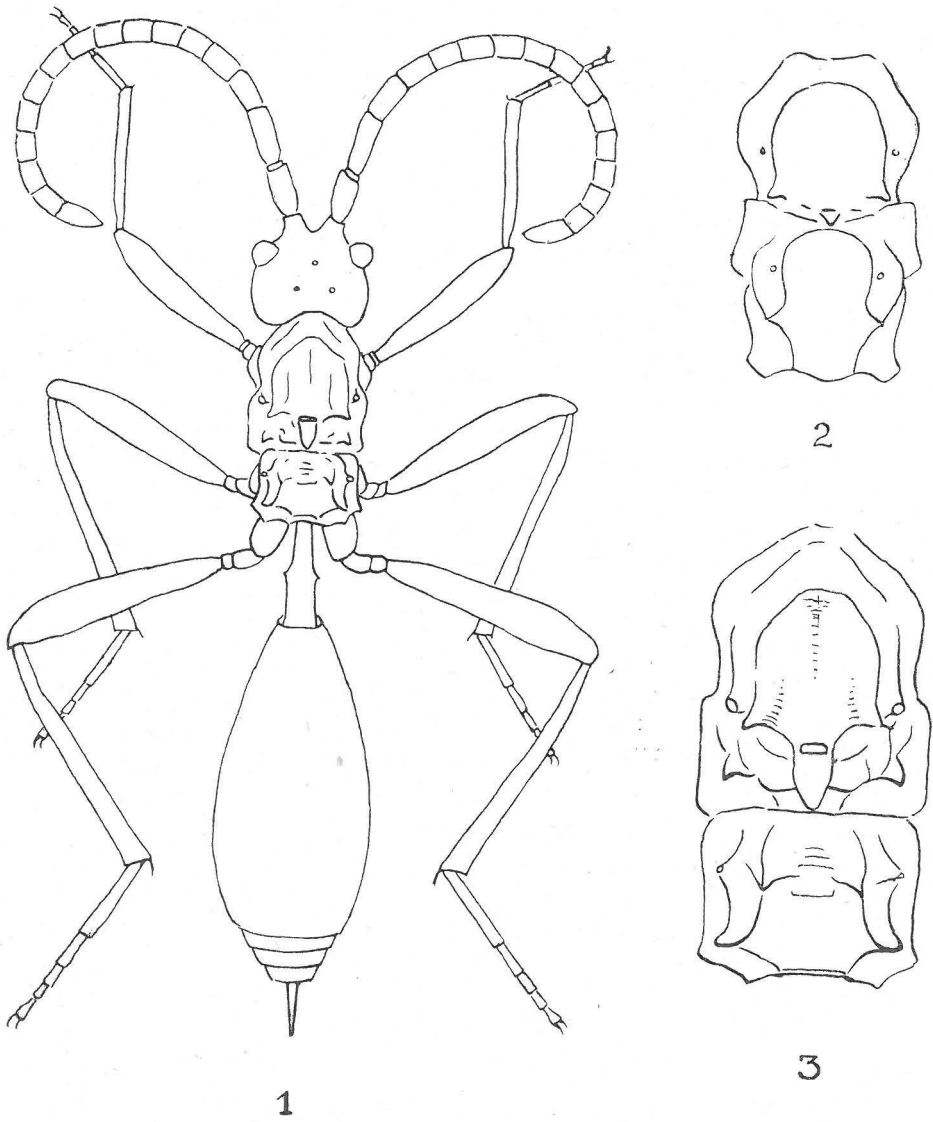
Beine ziemlich stark, besonders die vorderen. Tarsen ziemlich eng und das V. Glied länger als das IV. Krallen nicht gekämmt.

Flügel nicht entwickelt.

Andere Stücke: 1 ♀ Menčul, Podk. Rus, leg. Dr. Klička, col. N. M., Praha.

1 ♀ Svidovec, Podk. Rus: Flagellum mit 15 Gliedern, Abdomen glatt und glänzend.

1 ♀ Pradě: Kopf schwarz, gleichzeitig auch Thoraxunterseite und Thoraxsuturen. Erstes Fühlerglied $4\times$ länger als breit, distalwärts breiter, auch d. Flagellum ist distalwärts etwas breiter, vorletzte Glieder quadratisch. Fühler gelbbraun, auch Beine sind etwas heller.



1. *Thaumatotypus paradoxus montanus*, ssp. n. ♀; 3. thorax.
2. *Th. par. var. submontana*, v. n. ♀.

***Thaumatotypus paradoxus* var. *submontana*, var. n. ♀.**

Diese neue Varietät ist ein Verbindungsglied zwischen *Th. paradoxus* Zet. und *Th. paradoxus montanus* ssp. n. Länge: 3.5 mm. Zweites Fühlerglied andertsmal länger als breit. Mesonotum ohne Längsrinne. Propodeum quadratisch, Ecken kleiner, Querleiste in der Mitte nicht entwickelt. Postpetiolus $1\frac{1}{2}$ mal länger als breit.

Type: 1 ♀ Malé Kyšice (Boh.), leg. Doc. Dr. Obenberger.

Lokal.: 1 ♀ Kuzy—V. Bočkov, Carp. or., VII, Dr. Klička, 1931, 1 ♀ Bratislava (Slov.), leg.?

Literatura:

- A. Roman: Beiträge zur schwedischen Ichneumonidenfauna. Arkiv för Zoologi, 1914, Bd. 9, Nro 2, p. 31.
K. Pfankuch: Aus der Ichneumonologie. Deutsche Ent. Zeitschrift, 1913, p. 513.
C. G. Thompson: Opusc. ent., vol. 10, p. 1018, 1884.
C. Morley: Britisch Ichneumons, vol. 2, p. 239, 1907.
H. L. Viereck: Proc. U. St. Washington, 1912, vol. 43, p. 575.
S m. v. Burgst: Dutsch. Ichneumonidae. Tijd. v. Ent., 1911, p. 152.
-

Berichtigung.

In der Arbeit 159 Brasilianische Steninen von L. Benick, Lübeck, sind folgende Berichtigungen vorzunehmen:

Seite 163, Zeile 11 und 12 müssen lauten:

»1« Flügeldecken ohne vortretende Schultern, seitlich rückwärts erweitert, kürzer als der Thorax.

Seite 163, Zeile 15:

statt »Mrázi« — blandus.

Seite 163, Zeile 18:

statt »blandus« — Mrázi.