

Prof. Fr. Gregor:

## DVĚ NOVÉ VEJŘITKY.

### DEUX PROCTOTRUPIDES NOUVEAUX.

Podávám zde popis dvou nových druhů našich vejřitek (*Proctotrupidae* nebo též *Serphidae*), z nichž první je velice zajímavým novým příslušníkem rodu *Sinarsis* Förster. Bezkrídlé samičky mají velkou, plochou hlavu, čelo a temeno jsou v jedné rovině. Vejřitka nosí podle Kieffra hlavu vodorovně. Hruď a zadeček jsou s boku silně zmačklé a podobají se noži. Mesonotum nemá rýžky a jest nahoře skoro rovné.

Známy jsou zatím dva druhy, jeden *S. pulla* Först. z Německa (Čáchy), druhý *S. planifrons* Kief. z Anglie. Poslední druh jsem u nás chytil na dvou místech, jednu samičku u Žebětína (u Brna), kde byla sesmýkána na trávě vysokého budového lesa 28. VIII. 38, druhý kus pochází z lesa »Ochoza« z Ubušína, kde byla rovněž chycena na trávě ve starém smrkovém lese 19. VIII. 38.

Od p. řed. Roubala dostal jsem dvě samičky tohoto rodu, které jsou z Čeperky a Hradce Králové a které patří novému, velice pěknému a charakteristickému druhu. Proti *S. planifrons* Kief. má celé tělo mnohem protaženější a štíhlejší, hlava jest ještě plošší, tykadla silnější, zadeček mnohem zmačknutější, celý povrch lesklejší, jemněji políčkováný. Křídla jsou velice krátká a barva těla je docela jiná.

Děkuje za krásný dar, pojmenovávám nový druh na počest nálezcovu

#### *Sinarsis Roubali* sp. n. ♀.

Tête plate, grande, front et sommet situés presque dans le même plan, antennes composées de 10 articles, thorax et abdomen fortement comprimés latéralement. Mesonotum prolongé, sans sillon. Ailes toutes courtes, atteignant l'extrémité de l'écusson. Noir, thorax rouge, pieds clairs. Corps à quadrillage superficiel, de même les pieds.

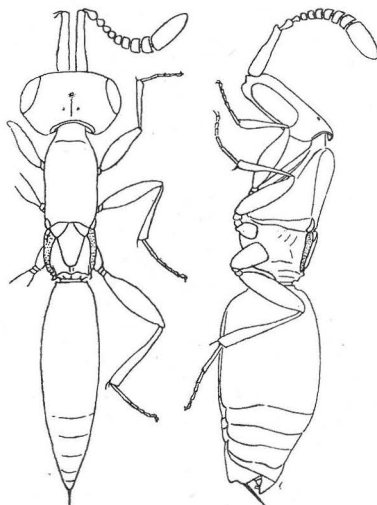
Tête deux fois et demie plus large que le thorax, largement ovoïdale-circulaire, plus étroite en arrière qu'en avant, sensiblement plate, presque 4 fois plus longue qu'épaisse. Ainsi que tout le reste du corps, elle est assez luisante, à ponctuation fine et clairsemée. Bouche située inférieurement. Une fossette au-dessus des tentacules n'atteint pas le bord inférieur des yeux, au contraire, elle en est assez distante. Ocelles supérieurs petits, peu distants; un petit sillon entre eux va depuis l'extrémité de la tête jusqu'à l'ocelle inférieur. Ocelles ne regardant pas droit, mais un peu de côté. Ocelle inférieur plus grand, situé dans une fossette peu profonde. Joues égales à la demi-largeur des yeux. Yeux deux fois et demie plus longs que larges. Antennes, situées immédiatement au-dessus de la bouche, grosses et graduellement épaissies vers leur extrémité. Flagellum à peu près aussi long que le thorax, articles séparés, ciliés. Scape épais, élargi à la base, 2. article caliciforme, deux fois plus long que gros, le 3. subcaliciforme, presque deux fois plus long que gros, le 4. subglobuleux, les suivants transversaux, le dernier presque trois fois plus long que gros.

Thorax, vu d'en haut, presque trois fois plus long que large, très allongé, mesonotum occupant presque les  $\frac{2}{3}$  de sa longueur. Pronotum, si la tête est baissée, n'est pas visible. Segment médian court, subcarré, avec, sur les côtés

postérieurement, 2 petites épines superposées. Scutellum allongé, plat, non arqué, faiblement caréné au bord, avec frenum. Ailes, très petites, aussi longues que l'écusson.

Pétiole très court. Abdomen entièrement luisant, sans quadrillage, lisse, sans ponctuation, aussi long que la tête et le thorax ensemble vus d'en haut. Le I. segment comprend un peu plus de la moitié de l'abdomen. Tarrière brièvement exserte.

Pieds robustes, relativement courts. Hanches I et II moins grandes, III grandes ( $\frac{2}{3}$  des cuisses). Cuisses à quadrillage irrégulier superficiel. Tibias renflés à l'extrémité, un peu plus courts que les cuisses. Tarses aussi longs que les tibias. Epines, à l'extrémité des tibias, aussi longues que les tibias sont larges.



Nová vejřitka *Sinaris Roubali* Gregor n. sp. ♀  
z okolí Hradce Králové.

Noir. Antennes brun jaune, flagellum, à partir du 6. article, presque noir. Thorax rouge, sur les côtés, au milieu sous les écailles, avec une raie plus sombre transversale. Pieds d'un brun jaune, hanches et trochanters presque blancs. Le dessous de l'abdomen brun foncé, le dernier article brun, tarière brune.

Longueur: 1.8 mm.

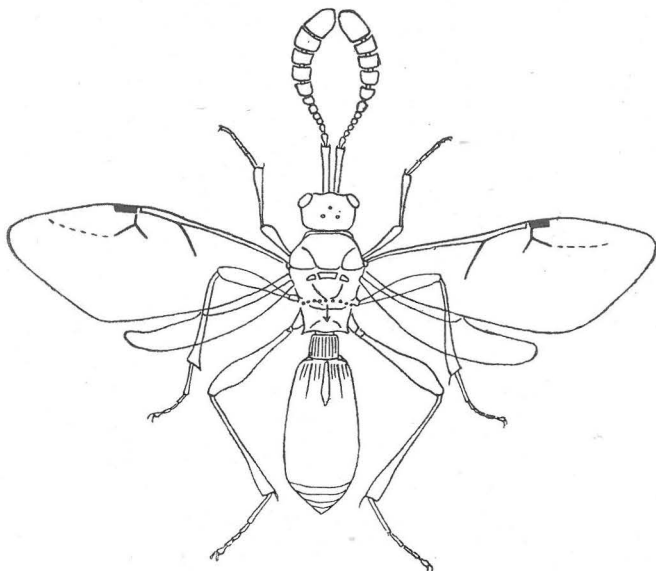
Hradec Králové, Bohême. Leg. J. Roubal, directeur de lycée. Le 18 avril 1938.

#### ***Idiotypa Marii* sp. n. ♀.**

Tato vejřitka patří k rodu s velkým rozšířením. Již Haliday r. 1833 uvádí jeden druh ještě pod jiným rodovým jménem, *Psilus maritimus*, ale bez popisu, jen jménem. Později Thomson popsal *I. rufiventris* ze Švédska, Skotska, Anglie a konečně Kieffer r. 1911 *I. nigriceps* ze Skotska a Anglie. Ale rod je zastoupen i v Západní Indii, kde z ostrova St. Vincent byl popsán druh *I. pal-lida* Ashm. Náš nový druh je v některých znacích odlišný od ostatních, tak v tom, že má osrstěné, i když řídce, oči. Od *I. nigriceps* Kief., jemuž se blíží, se liší příčnými články tyk. 9—11, světlejší barvou, od *rufiventris* Th. již tím, že má thorax i abdomen žlutohnědé. — Nový druh jmenuji po své ženě.

Ailes développées, arrondies à l'extrémité, non échancrées. Antennes composées de 12 articles. Mandibules non prolongées, face normale. Ecusson sans épine. Sous-costale atteignant le bord. Pétiole cylindrique. La sous-costale va jusqu' au delà du milieu des ailes. Basale marquée. Ailes sans aréolation.

Lisse, luisant, à pubescence foncée, longue et clairsemée, surtout à la tête, au thorax et au pétiole. Tête moins large que le thorax, peu transversale, un peu rétrécie en arrière. Antennes, composées de 12 articles, extraordinairement robustes, grosses et longues (1.4 mm), presque aussi longues que tout le corps. Scape aussi long que les articles 2 à 5, le 6. article un peu échancré inférieurement, sans dent à son extrémité. Le 2. article caliciforme, un peu plus long que le 3., le 6. subglobuleux, les suivants transversaux. Le 8 article deux fois plus



*Idiotypa Mariae* sp. n. ♀.

long que gros, plus gros que le 7. Les 5 derniers articles constituent une grande et grosse massue. Le tout dernier article  $1\frac{1}{2}$  fois plus long que large. Yeux assez petits, à pubescence longue clairsemée.

Thorax rétréci en arrière. Pronotum, vu d'en haut, peu visible. Sillons parapsidaux distincts, convergents. En deçà du scutellum, 3 fossettes dont la médiane est la plus grande. Au delà du scutellum, une suite transversale de fossettes. Segment médian avec une carène, terminée par une épine obtuse. Sur les côtés, deux autres épines.

Pétiole plutôt un peu plus long que large, strié, faiblement rétréci antérieurement. Abdomen en ovale long, plus large en arrière, avec, au milieu, un large sillon peu profond; strié dans sa partie antérieure jusqu'au  $\frac{1}{4}$  ou  $\frac{1}{3}$  du deuxième segment.

Ailes grandes, longuement ciliées. Ailes postérieures sans nervures. Dans les ailes antérieures, costale bien marquée, de même la souscostale qui s'arrête bien au delà du milieu du bord antérieur. Nervure marginale à peu près trois

fois plus longue que large, basale bien marquée, stigmale courte, radiale indiquée seulement.

Pieds assez élancés, trochanters longs, toutes les cuisses renflées dans la moitié distale, tibiais épaissis vers leur extrémité, couverts de longs poils. Tarses presque aussi longs que les tibiais III. 5. article épaissi, ongles petits.

Il est d'un beau brun jaune; pieds plus clairs. Tête noire, bouche brune, les cinq derniers articles antennaires noirs, tout le reste des antennes brun jaune.

Longueur: I. 8 mm. Le mâle m'est inconnu. Kelč, Moravie, le 6 août 1937.

---