

*Ant. Vimmer:*

**ČESKOSLOVENSKÉ CECIDOMYIDAE,  
KTERÉ ZE ZOOCECIDII VYCHOVAL DR. BAUDYŠ.**

**III. Diplosaria — Asphondyliaria.**

(I. a II. část v Sborníku Entomol. oddělení Národního Musea, roč. 1935  
a 1936.)

Z rodů Diplosarií objevilo se v sběru Baudyšově několik rodů, k nimž příslušelo jen po 1 neb 2 druhích. K vůli dvěma druhům nesestavoval jsem analytických klíčů. Rod *Contarinia* vykazoval 12 druhů; pro ty uveřejnil jsem analytický klíč již v Sborníku Entomol. oddělení Nár. musea, roč. 1936.

***Contarinia*, Rond.**

- C. loti*, Deg. ♂. Tělo černohnědé; collar., pleur. od humer až ke křídům špinavě žluté. Ant. tmavě hnědé, čl. ve flagellu s počátku mají násadce kratší nežli čl., dále pak delší; poslední čl. má knoflíkovitý přívěsek. Scut. též špinavě žluté, mimo to se žlutavými chloupky. Msn. se 2 řadami bělo-žlutých štětin, obě řady se vzadu sblíží. Křídla s černošedými chloupky a hnědými žilkami, cu<sub>2</sub> obloukovitá. Ped. smolně hnědé, ventrálně bělavé. Abd. světlejší než thor. s tmavě žlutými zářezy, marginální štětinky terg. bílé, stern. špinavě žluté s hnědými skvrnami. — ♀ I. flag. čl. prodloužený, násadce =  $\frac{1}{6}$  čl. Ovipos. dlouhý, u kořene leskle černý, ostatně žlutý. — Ex *Lotus corniculatus* L. — Břehy Vltavy u V. Chuchle a Modřan; Radotín.
- C. lamicola*, Mik. ♂. Ant. 2 + 16, čl. distálně drsné, proximálně hladké, scapus žlutý, flagellum tmavé. Na obličejí černé štětinky. Plp. žluté, 4člené, III. čl. kratší než IV. Thor. bledě červenožlutý, msn. černé, lesklé, na něm 4 řady černých štětin, plr. nad koksami žlutavé. Scut. žluté, jeho marginální štětinky černé. Ped. černé, f. 1 až 3 u kořene žluté. Křídla černě osrstěná, žilky černé, přední kraj ztloustlý, žilka m. rovná, ústí trochu nad špičkou křídla. ♀. Ant. 2 + 16, I. flgl. dlouhý s krátkým násadcem, poslední s knoflíkovitým přívěskem. Abd. ♀ i ♂ s příčními tmavými proužky, u ♀ širšími. — Ex *Lamium maculatum* L. — Chuchle, Radotín.
- C. traili*, Kff. Ant. 2 + 24, střídají se články vejčité s kulovitými, násadce dole  $\frac{3}{4}$  výše až  $\frac{4}{4}$  délky vejčitých čl. Plp. špinavě žluté. Thor. sírově žlutý, msn. leskle černé, pler. a stern. tmavé. Scut. leskle černé, s šedými chloupky. Halt. hnědé, kořen stopky bílý. Ped. dorsálně černé, ventrálně světlé. Křídla šedě osrstěná, m. ústí trochu před špičkou. Abd. sírově žlutý, terg. i stern. s tmavšími pruhy sotva nadýchnutými. ♀ podobná ♂, má násadce ve flagl. =  $\frac{1}{4}$  délky čl., na čl. verticilli setosi, na posledním čl. anten přívěsek. — Ex *Aegopodium podagraria* L., *Angelica silvestris* L., *Heracleum sphondylium* L. — Holín u Jič., Kbelnice u Jič., Jičín.
- C. scoparii*, Rübs. ♂. Ant. 2 + 12, černohnědé, I. čl. flagel. bez násadce, ostatní s násadcem = až  $\frac{4}{4}$  délky čl., verticilli arcuati mizí mezi chloupky. Msn. hnědé se 4 řadami štětin, mtn. hnědé, pler. černé okolo červe-

nožlutých koks. Scut. hnědé. Ped. tmavě hnědé. Křídla: m. na konci dolů ohnutá, ústí pod špičkou. Abd. červenožlutý s širokými příčnými pruhy tmavými. ♀ barvou ♂ podobná, má I. čl. flagella =  $1\frac{1}{3}$  následujícího. — Ex *Sarothamnus scoparius* L. (= *vulgaris* Wim.). — Krěský les.

- C. molluginis*, Rübs. ♂. Tělo bledě okrově žluté. Ant.: scapus žlutý, flagell. černohnědé, 2 + 24 čl., uzly kulaté, násadce =  $\frac{1}{4}$  d. článku, na čl. po 2 verticili setosi. Thor. běložlutý, msn. se 3 černohnědými podélnými pruhy lesklými. Scut. a mtn. žluté. Křídla: m. na konci mírně dolů zahnutá, ústí blízko pod špičkou. Halt. běložluté. Ped. žlutavě bílé. Abd. bledě okrový se šedými příčnými pruhy. ♀ 2 + 12 čl., I. flagella =  $1\frac{1}{3}$  délky II., násadce delší než čl., poslední bez přívěsku; jinak samci podobná. — Ex *Galium mollugo* L. — V. Chuchle.
- C. pastinacae*, Rüb. ♂. Ant. 2 + 14 čl., hnědé, scapus žlutý, flagell. tmavé, jeho čl. střídavě jednouzlé a dvojzulé, jednoduché širší než delší, dvojzulé o málo delší než širší, násadce jednouzlých =  $\frac{1}{4}$  délky čl. Thor. žlutošedý, msn. bledě hnědé. Scut. též. Křídla: m. na konci dolů ohnutá,  $cu_1 + cu_2$  značně rozpražené, takže úhel mezi nimi měří asi  $125^\circ$ . ♀. Ant.: 2 + 12 čl., I. flgl. =  $1\frac{1}{2}$  II. — V. plodech *Pastinaca sativa* L. — Žamberk, Písek, Protivín.
- C. pulchripes*, Kff. ♂. Tělo sepiově žluté až hnědožluté. Ant. nahnědlé, 2 + 12 čl., čl. flagell. střídavě kulovité a vejčité, násadce s počátku =  $\frac{1}{3}$ , ke konci až  $\frac{1}{4}$  délky čl. Prth. a meson. hnědé. Pleury (uprostřed), koksy a ped. hnědé. Křídla: m. na konci obloukovitě nahoru vypuklá. Abd. se širokými pruhy příčnými, které vyplňují téměř celý terg. Gonop. vyniklé, bledší než abdomen. ♀. Ant. 2 + 12, I. flag. nestopkatý, délka jeho =  $1\frac{2}{3}$  II. — V. luskách *Colutea arborescens* L. — Naleziště nemám zapsáno.
- C. barbichi*, Kff. ♂. Ant. hnědé, 2 + 24 čl., ve flag. střídají se čl. kulovité s čl. vejčité oválnými, délky násadců přibývá od  $\frac{2}{4}$ — $\frac{4}{4}$  dél. čl., poslední s přívěskem. Thor. špinavě bílý, msn. tmavší. Kříd. našedivělá, m. se od ta. ohýbá obloukovitě dolů. Abd. šedobílý s tmavšími pruhy příčnými. ♀: Ant. 2 + 14 čl., násadce ve flagel. s počátku  $\frac{1}{4}$ , ke konci  $\frac{1}{3}$  dél. čl., na čl. 2 přesleny. Ovip. žlutavý. — Na výhoncích *Lotus corniculatus* L. — Podulší u Jič.
- C. acetosae*, Kff. ♀. Tělo krvavě červené. Ant. černohnědé, střídají se čl. kulovité s vejčitými, poslední bez přívěsku, I. flg. 3× delší než II. Palp. 4 čl. Thor. černohnědý. Ped.: 2. čl. I. tarsu kratší než tib. II. Abd. s černohnědými příčnými pruhy. — *Rumex acetosa* L. *Rum. acetosella* L. — Březina u Tišnova.
- C. ruderalis*, Kff. ♂. Tělo citronově žluté. Ant. nahnědlé, 2 + 24 čl., všechny jednoduché, skorem stejně dlouhé, střídají se čl. o málo širší než delší s čl. o málo delšími než širšími, násadce střídavě kratší a delší, na čl. flag. po 1 přeslenu štětín. Msn. tmavě žluté. Ped. ventrálně bílé, dorsálně tmavé, na f. dlouhé štětky. Abd. zřídka se sotva patrnými tmavšími proužky. ♀ čl. anten válcovité, I. bez násadce, 3 následující s násadci sotva patrnými, ostatní s násadci =  $\frac{1}{5}$ — $\frac{1}{4}$  dél. čl. I. flag. =  $1\frac{1}{2}$  × II. — *Sisymbrium* (= *Chamaepodium*) *officinale* Wlt. — Vyšehradské stráně.
- C. lonicerarum*, F. Lw. (= *sambuci*, Kaltb.). Ant.: scapus světle hnědý, flag. černohnědé, čl. 2 + 20, střídají se čl. kulaté s oválnými, násadce střídavě

kratší a delší, poslední s přívěskem. Thor. černohnědý, msn. se 4 řadami žlutých štětinek, pler. na středu a mezi koksami se žlutohnědými skvrnkami, mtn. a scut. černohnědé. Ped. a halt. hnědé. Křídla šedě zakouřená. Abd. žlutohnědý, terg. i stern. s krátkými, ale širokými pruhy černohnědými. ♀ zbarvením ♂ podobná. Ant. s kratinkými násadci čl. ve flagellu. — V květech *Lonicera tatarica* L. — Vyšehradské stráně.

*C. anthobia*, F. Lw. Ant. hnědé, 2 + 14 čl., tyto stejné, kulovaté s násadci  $= \frac{1}{4}$  d. čl., ve flagellu na čl. po 2 přeslenech štětín (verticilli setosi). Thor. nelesklý, černohnědý, msn. se 4 řadami štětinek, pler. se 2 plavě hnědými skvrnkami, mtn. černohnědé. Scut. tmavě hnědé, vzadu světlejší. Ped. plavě hnědé, f. I.—III. na špičce načernalé, klouby žluté. Halt. plavohnědé. Křídla šedě zakouřená. Abd. tmavě hnědý, terg. i stern. s černými proužky příčnými. — Ex *Crataegus oxyacantha* L. (= *Mespilus oxyacantha* Crantz). — Kopidlno u Jič.

### Mikiolla, Kff.

*fagi*, Hart. ♂. Palp. žlutavé. Ant. černohnědé, 2 + 22, dolní násadce ve flagellu kratší, střední dlouhé jako čl., horní delší než čl. Msn. černohnědé se žlutými chloupky a třemi rýhami. Pler. a okolí kořenu křídel červené. Scut. nahnědlé. Ped. černohnědé, koksy žlutavé, klouby bílé. Křídla se šedými chloupky a hnědými žilkami, m. nezřetelná, ústí v špičce křídla. ♀ jako ♂, ale tmavší. Ant. 2 + 18, 2 + 22, čl. přisedlé, válc., kladélko krátké, na konci se 2 lamellami. — Z listů *Fagus silvatica*. — Č. Třebová, Klef, Strašice.

### Dichrona, Rübs.

*gallarum*, Rübs. ♂. Palp. 1—2 čl. Ant.: verticilli arcuati ve 2 přeslenech, často podvojných neb polopodvojných, I. a II. čl. flagella nesrostlé, čl. 2 + 13, hnědé. Abd. proti hlavě a thor. dlouhý. Remeno gonopod ♂ u kořene se širokým zářezem, horní lamella asi do polovice se širokým, od polovice s úzkým výkrojkem podoby obráceného V, laloky výkrojkem vzniklé, na konci téměř rovně utaté. ♀. Ant.: verticilli arcuati jako u samců zdvojené. Ovipos, krátký se 3 lamellami na konci. ♂. Thor. medově hnědý se 3 černohnědými pruhy. Abd. hnědě žlutý. Každý čl. flagella anten má 2 uzly a 2 násadce, jen poslední nemá násadce, čili je bez přívěsku. ♀. Čl. v antennách 2 + 12, první čl. flagella je vytvořen ze 2 uzlů, ostatní mají po jednom. Abd. červený. U ♂ i ♀ jsou příční proužky sotva nadýchnuté. — Ex *Carex stricta* Good. — Přivýšina u Jičina.

### Dyodiplosis, Rüb.

*arenariae*, Rüb. ♂. Palp. 3—4 čl. Ant.: I. a II. čl. flagel. nesrostlý, čl. střídavě jednoduché a dvojité, s násadci verticilli arcuati na jednoduchých čl. po 1, na dvojitých po 2 přeslenech. Hypopyg.: střední lamella jest kratší než svrchní, výkroj této má skorem obrys kosočtverce na vrcholu postavený (obr. 9., v, v), čímž vznikly laloky lamelly úzké, na konci prstovité (obr. 9.), penis vyčnívá, ramena gonopod jsou zavalitá, d:š =  $1\frac{1}{2}$ :1, drápky gonopod, široké asi jako  $\frac{1}{2}$  distální šířky ramen, jsou uprostřed užší, než na obou koncích, na distálním konci široký nehet hřebínkovitý. ♀ má nad spodním a svrchním přeslenem štětín po přeslenu verticilli arcuati, jež spojují 2 velmi křivolaké komissury podélné. (Toto vše lze viděti jen při značném zvětšení

mikroskopickém.) Ovipositor má ♀ krátký se 3 lamellami. ♂: Palp. 4členný. Ant.: 2 + 12, čl. flagella ♂ o 2 uzlech, dolní zakulacený, horní hruškovitý delší, násadce trochu kratší než hruškovité uzly. Zakulacené uzly s 1 řadou, hruškovité se 2 řadami verticilli arcuati a verticilli setosi. Poslední čl. anten s násadcem. Thor. cihlově červený. Msn. se 3 pruhy černými nelesklými. Abd. tmavě červenožlutý, bez příčných pruhů, toliko s černohnědými skvrnami. Konec abd. jest červenohnědý. Rameno gonopod červenohnědé, drápek jejich černý.

♀ podobá se ♂, má však na kroužcích abdomenu široké černé pruhy příčné, které se lesknou. Ant.: též 2 + 12. Ovipos. krátký, nevysunutelný. Okolo kořene halter černá skvrna. — Ex *Carex glauca* Mur. a *Car. acuta* Fr. — Žižkovce a Dvorce u Jič.

### **Amaurosiphon, Rüb.**

*caricis*, Rüb. Palp. 3čl., červenožluté. Ant. černohnědé, čl. 2 + 12, I. a II. čl. flagella nesrostlé, střídají se čl. jednoduché (jednouzlé) s čl. dvojitými (dvojuzlými), čl. vesměs s násadci. Thor. hnědý jako srst srnců. Msn. se 3 pruhy podélnými, střední přechází na scut., toto červené neb červenožluté. Pler.: sternopleura hnědá. Halt. bledě hnědočervené, šupinkami zatemnělé. Křídla černošedá, m. přímá ústí ve špičce křídla, cu<sub>2</sub> obloukovitě skorem v pravém úhlu zahnutá, cu<sub>1</sub> obloukovitá, vzdálenost ab menší než bc. Abd. hlinožlutý až červenožlutý, terg. skorem uprostřed hned s užšími, hned se širokými příčnými pruhy černohnědými, které pak vyplňují i  $\frac{3}{4}$  šířky segmentu, v proužcích vzniklo po každé straně po bílé skvrnce. Proužky vznikly nahloučením černých štětinek. Na sternitech sedí po 2 trojúhelníkovitých skvrnkách černohnědých. Gonop.: ramena zavalitá, široce vejčitá, u základu nápadně širší než na distálním konci, drápek je zavalitý, kyjovitý, končí širokým nehtem hřebínkovitě rýhovaným, horní lamella na konci šikmo sříznutá a pak ještě v podobě obráceného V vykrojená, střední lamella delší než svrchní jest na konci mělce vykrojená; rameno i drápek zdobí hustě rozestavené štětiny. ♀ podobá se ♂, má však 3 přesleny obloučků, které spojuje krivolaká podélná komissura. — Ex *Carex glauca* Murr. — Holín u Jič.

*Var. baudysi*, Vim. ♂ 4 mm dlouhý (ne 2—3). Ant. žluté (ne černohnědé). Scut. žlutohnědé (ne červené neb žlutočervené). Na pleurách tmavě čárkovité skvrnky zřetelné. Drápky gonopod více vejčité než kyjovité a žluté (ne načernalé), — Ex *Carex schreberi*. — Chuchle.

### **Lestodiplosis, Kieff.**

*frireni*, Kff. ♂. Plp. nahnědlé. Ant. 2 + 12 čl. též nahnědlých, čl. dvojuzlé, násadce až  $\frac{1}{4}$  délky čl. Thor. voskově žlutý, na něm 4 řady šedých štětinek. Scut. voskově žluté. Haltere též. Ped. bělavé, f. a t. u kořene černé, mttars. černý, bílé chloupky po celých nohách. Křídla se skvrnami doužkujícími a chloupky bělavými, r. ústí ve středu předního kraje křídla; m. hnědá, ústí téměř ve špičce křídla, cu. nezřetelná, ta. vymizela. Abd. oranžově červený, jednobarevný. ♀ podobná ♂, má ovipos. dlouhý, běložlutý, konečné lamelly žluté. — Ex *Tilia platyphylla* Scop., snad inquilin. — Král. Obora.

### **Hormomyia, H. Lw.**

*rosenhaueri*, Rüb. ♀. Ant. 2 + 20 čl. žlutohnědých, válcovitých s krátkými násadci, uprostřed bez nich, od kořene ke špičce flagella ubývá jim na délce.

Corall. běložluté, velmi kápovitě prodloužené. Th. hnědý, msn. s krátkým čárkovitým proužkem, jenž nesáhá ani do středu msn. Scut. velké, nadmuté, bělo-žluté, vzadu nahnědlé. Křídlo: m. slabě dolů ohnutá, ústí ve špičce křídla,  $cu_2$  obloukovitá, ústí téměř kolmo,  $cu_1$  nejméně 2krát tak dlouhá jako  $cu_2$ , poslední její  $\frac{1}{5}$  slabě dolů zahnutá. — Ex Carex acuta, Fr. — Žikovec u Prachovských skal.

*Horm. tuberifica*, Rübs. ♂. Hlava i Ant. černé, 2 + 12 čl., tyto o 2 uzlech, dolní zakulacený, horní hruškovitý, poslední prodloužený, verticilli arcuati dlouhé. Thor. přikrývá hlavu, jest medově hnědý se 3 černými pruhy, prostřední z nich velmi krátký. Abd. špinavě červený, příční pruhy na segmentech černé, lesklé, šířka jejich =  $\frac{1}{3}$  segmentu, sternity se 2 černými skvrnkami.

♀ je zbarvena jako ♂, jen abd. má více do žluta. Ant.: každý čl. se 3 verticilli arcuati. Na krátkém kladélku jsou lamelly černé.

Zoocecidie puchýřkovité na bási listů Carex vulgaris (Holín u Jič.) a Car. silvatica, Huds. (stráž nad Černým jezerem na Šumavě).

### Thurauia, Rübs.

*aquatica*, Rübs. Palp. 4 čl. Ant. ♂ 2 + 12 čl., tyto ve flagellu dvojuzlé, uzly při počátku podlouhlé, dále skoro kulaté, násadce delší uzlů, konečný hruškovitý. Thor. medově žlutý. Msn. se 3 hnědými pruhy, střední vzadu přikrácen. Scut. medově žluté. Pler. medově žluté, stpl. hnědá, skvrna u kořene křídel též. Křídla: m. u konce obloukovitě zahnutá ústí ve špičce křídla  $cu$  (stopka vidličky) mnohem delší než vlastní vidličky  $cu_1$ — $cu_2$ ,  $cu_1$  má kořen obloukovitý, konec přímý; ta. je tak šikmá, že křídlo připomíná již křídla rodu Epidosis. Halt. běložluté, dlouze osrstěné. Ped. s dlouhými tmavěhnědými chloupky, unguic. jednoduché, emp. delší než unguic. Abd. červenožlutý, příční tmavé proužky na terg. i stern. sotva nadýchnuté. Hyppg.: ramena velmi široce vejčitá, u kořene a na konci skorem kožovitá, drápek gonopod krátký, štíhlý, při pohledu shora kyjovitý, při pohledu z vnitřku téměř obdélníkový, nehet při tomto pohledu se podobá příčné lištně. ♀ zbarvena jako ♂, jen abdomen jest červenější. Ant. normálně 2 + 12 čl. (dle Rübsaamena 2 + 11, 2 + 10, 2 + 9). Ovipos. dlouhý, I. čl. tlustý a tak dlouhý jako všechny abdominální čl. před ním, II. tenký. — Carex remota, L. — Jinolice u Jič., Car. muricata, L. et acuta, Fr. — Dvorce u Jič. a Doubravice.

### Thecodiplosis, Kieff.

*acetosellae*, Rübs. ♀. Palp. 3 čl. Ant.: 2 + 12 čl., násadce asi  $\frac{1}{6}$  délky čl., čl. flagella uprostřed mírně stisklé, na každém po 2 přeslenech verticilli arcuati spojené podélnou komissurou. Křídla: š:d = 1:2 $\frac{1}{4}$ , m. na konci zřetelně dolů ohnutá, ústí v špičce křídla,  $cu_2$  značně obloukovitá. Abd. lesklý, červený s příčními pruhy tmavými, ovipos. prostředně dlouhý, asi jako VIII. segment, jeho lamelly krátké, odstálými štětinkami porostlé, dolní lamella ztloustlá, krátká, měří asi  $\frac{1}{3}$  délky horní lamelly. — Ex Rumex obtusifolius, L. — Březina u Tišnova.

*Th. rumicis*, H. Lw. ♂. Ant. hnědé, čl. flagella jednoduché, zakulacené, poslední s pastopečkou, násadce u počátku sotva delší, dále 2krát tak dlouhé jako uzel. Msn. šedohnědé. Pler. světlé. Křídla: š:d = 1:2 $\frac{1}{2}$ , chloupky šedé, žilky světle hnědé, m. rovná,  $cu_2$  slabě obloukovitě zahnutá. Nohy dorsálně



hnědé, ventrálně žlutavé. Abd. žlutý s příčnými tmavými pruhy. Ovipos.: horní lamelly delší než u předešlé, spodní lamella úzká, dlouhá, její délka = asi  $\frac{1}{3}$  délky horních, jest odstále srstnatá. — Ex *Rumex scutatus*, L. — Tišnov?

### Macrodiplosis, Kieff.

*dryobia*, F. Lw. ♂. Ant. smolně hnědé, scapus žlutý, ve flagellu se střídají čl. jednouzlé s dvojuzlými, poslední má krátký přívěsek, článků 2 + 22. Thor. červenožlutý, msn. se 3 černohnědými pruhy, prostřední z nich vzadu příkrácen. Scut. hnědožluté. Halt. hnědožluté, stopka jejich bílá. Ped. černohnědé, ventrálně s bílým nádechem, basis f. a t. světle hnědá. Křídla osrstěná tmavohnědě, žilky hnědé, přední kraj není nápadně ztloustlý, u kořene křídla červená, m. u konce dolů ohnutá, ústí těsně pod špičkou křídla. Abd. červenožlutý bez proužků, marginální štětinky žluté. Hppyg. trochu zakouřené. ♀ světlejší než ♂, čl. anten válcovité, s krátkými násadci, nejen scapus, nýbrž i I. čl. flagella žlutý. — Ex *Quercus pedunculatus*, L. — Údolí mezi Klecany a Veltězí.

### Harmandia, Kieff.

*globuli*, Rübs. ♂. Plp. žluté. Ant. hnědé s bělavými chloupky, 2 + 24 čl., články střídavě dvojuzlé a jednouzlé, násadce všech dlouhé asi  $\frac{1}{3}$  délky dvojuzlých čl., konečný s přívěskem. Msn. černohnědé se 4 řadami bílých štětin. Pler. černohnědé a červené. Scut. červenohnědé, světlejší než msn., někdy červené. Halt. červené. Ped. hnědé, ventrálně bílé. Křídla šedá, šedě osrstěná, přední kraj neztloustlý, žilky hnědé, m. nezřetelná, ústí velmi blízko špičky, ale ne přesně ve špičce křídla,  $cu_2$  se náhle zahýbá téměř v pravém úhlu. Abd. červenožlutý s příčnými bledě hnědými proužky, marginální štětinky tergítů bílé. Hppg. černohnědé. — Ex *Populus tremula*, L. — Hodkovice, Želez. Brod, Turnov.

*Har. tremulae*, Win. ♂. Ant. hnědé, střídají se čl. jednouzlé s dvojuzlými, násadce dvojuzlých =  $\frac{2}{3}$ , jednouzlých =  $\frac{1}{3}$  délky dvojuzlého čl., konečný s krátkým přívěskem. Msn. černohnědé, šedě prokmitávající, na něm 2 řady žlutobílých štětin. Scut. černohnědé. Pler. černohnědé, mezi humeri a kořenem křídla masově červený proužek. Křídla přecházejí přes abdomen, žilky hnědé, přední kraj černohnědý,  $cu_2$  se také odvinuje pod pravým úhlem. Ped. černohnědé, ventrálně prokmitávají bíle. Abd. tmavě hnědý, zářezy tergítů masově červené. ♀. Ant. černohnědé, I. čl. flagella velmi dlouhý (srostlý I. a II.) uprostřed zaškrbený, násadce čl. kratičké. Ovip. krátký, u kořene červenožlutý, dále světle žlutý — *Populus tremula* L., — Žel. Brod, Turnov, Dobřív, Č. Třebová.

### Putoniella, Kieff.

*marsupialis*, Fr. Lw. ♂. Ant. 2 + 25 čl., sudé čl. dvojuzlé, liché jednouzlé, poslední podvojný, násadce kratší než čl. Msn. nelesklé, šedohnědé se 2 rozbíhavými rýhami, humeri červené, sternity thoraxu a pleury červené, tyto se šedými skvrnkami. Scut. šedé, jeho marginální štětinky bělavé. Ped. šedožluté, dorsálně tmavší než ventrálně, koksy šedé. Halt. černošedé, palička červená. Křídla slabě hnědě zakouřená, žilky tmavohnědé, přední kraj a r. světle hnědé, m. přímá, konec trochu dolů ohnutý, ústí pod špičkou křídla,  $cu_2$  stojí na okraji křídla kolmo. Abd. tmavě masově červený, I.—VII. neb

II.—VII. s načernalou skvrnou uprostřed. Hpg. dosti velké, červené, drápek gonopod načernalý. ♀ Ant. šedé, na špičce červené, 2 + 12 čl., tyto ve flagellu dole skoro kulaté, nahoře více oválné, na délce jim ubývá směrem ke konci, poslední má tenký přívěsek. Ovipos.: lamelly malé načervenalé neb hnědě žluté. — *Prunus domestica*, L., *Prunus spinosa*, L. — Hodkovice u Liberce, Radotín, Vrané, Štěchovice.

### **Massalongia, Kieff.**

(Hormomyia, Kieff.)

*rubra*, Kieff. ♂ Ant. světlehnědé, 2 + 12 čl., čl. přisedlé, směrem ke konci se zkracují, poslední však delší než předposlední. Palp. nahnědlé. Thor. vyklenutý, proth. nikoli kápořitě na hlavu překlenutý, ač dobře vyvinutý, msn. nelesklé, se 3 černohnědými pruhy podélnými. Scut. a pler. krvavě červené. Křídla: přední kraj bez šupinek, m. na konci dolů zahnutá, ústí o poznání nad špičkou křídla,  $cu_1$  a  $cu_2$  nezřetelné. Halt. červené. Ped.: koksy černé, ostatní části nahnědlé, f. obrvené. Abd. krvavě červený, marginální štětinky řídce rozseté, žlutavé. Ovipos. krátký, válcovitý, bělavý, lamelly vejčité, hustě obrvené. — Ex *Betula alba*, L. a *pubescens*, Ehr. — Hodkovice (?)

### **Brachydiplosis, Rübs.**

*caricum*, Rübs. ♀ Plp. a sosák žluté. Ant. černohnědé, scap. žlutobílý, 2 + 12 čl. válcovitých s násadci kratšími než čl., 2 verticilli arcuati spojené podélnou komissurou. Thor. medově žlutý, msn. s pruhy velmi vybledlými. Scut. medově žluté. Ped.: III. f. delší než I. — Abd. citronově žlutý, bez skvrn. ♂ zbarven jako ♀. Hppg.: svrchní lamella úzce ale hluboce vykrojená, její lobi skoro čtvercovité, distálně slabě konvexní a štětinkami poseté; střední lamella úzká, páskovitá, delší než svrchní, na distálním konci srdcovitě rozeklaná a tu také trochu porozšířená; drápky gonopod slabě srpovitě zahnuté, ke konci málo zúžené. — Ex *Carex rigida*, Good. — Vys. Kolo v Krkonoších.

### **Antichira, Rübs.**

*striata*, Rübs. ♀. Tělo oranžově žluté. Ant.: ve flagellu čl. válcovité, uprostřed zaškrbené, násadce dolních čl. jsou dlouhé jako  $\frac{1}{2}$  čl. Msn. se 3 černohnědými pruhy, msst. černohnědé, též skvrna před kořenem křídla černohnědá. Křídlo: m. ústí pod špičkou křídla a je dolů zahnutá, kde ústí  $cu_1$  jest křídlo nejširší. Halt. červenohnědé, pod paličkou sedí úzký hnědý kroužek. Ped.: unguiculi klanné. Abd. oranžový, tergity i sternity s dvojitými proužky příčnými, na tergitech jsou plošky mezi 2ma proužky zatemnělé. ♂ má na ramenech gonopod uvnitř blanitý trojúhelníkový lalok; střední lamella jest mnohem delší, ale užší než svrchní, je zakončena konvexně. — Ex *Carex* sp. — Hodkovice ?

### **Allodiplosis, Rübs.**

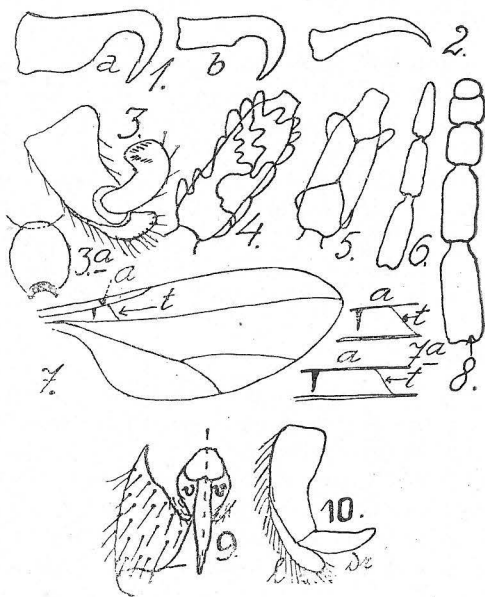
*laeviusculi*, Rübs. ♀ Ant.: čl. flagella rychle se zkracují směrem k špičce anten. Palp. 4členné. Ped.: unguiculi jednoduché, delší než empodium. Ovipos. krátký, zakončený dvěma velkými lamellami a 1 malou. Abd. sytě červený. ♂ Ant.: čl. o 3 uzlech, dolní 2 skoro kulaté, horní jeden, vždy buď kulatý neb válcovitý, ke konci anten delší než některý z krátkých uzlů, na každém uzlu po 1 přeslenu (verticilli arcuati), na posledním přívěsek. Abd. červený s příčnými tmavě hnědými proužky. Hpg.: horní lamella roztržena úzkým zářezem

ve 2 laloky obrysu téměř čtvercového, jejich distální konce mírně vykrojené, střední lamella velmi dlouhá, páskovitá; ramena gonopod na distálním konci mnohem užší než na proximálním, jejich drápky štíhlé, ku konci mírně zúžené, dlouhé jako ramena. — Z hálek *Neurotes laeviusculi* na *Quercus pedunculatus*, L. — Vrané, Zvol.

### **Asphondyliaria.**

(Podle Rübsaamena.)

- 1 (6) Palpi 3členné.
- 2 (5) Ramena ♂ gonopod nemají u špiček lalůček.
- 3 (4) Unguiculi u kořene přímé, protáhlé, pak náhle hákovitě zahnuté (obr. 1a, b.); na drápek gonopod ♂ nehet měsíčkovitý (obr. 3a).  
*Asphondylia*, H. Lw.
- 4 (3) Unguiculi nemají přímého protáhlého počátku, jsou jen obloukovitě zahnuté (obr. 2.),  
*Ischnonyx*, Rübs.
- 5 (2) Ramena ♂ gonopod s lalůčkem u špičky.  
*Gisonobasis*, Rübs.
- 6 (1) Palpi 4členné.
- 7 (8) 1. a 2. článek bičíku anten nesrostlý,  
*Polystepha*, Kieff.
- 8 (7) 1. a 2. čl. flagella srostlý.
- 9 (10) Kladélko ♀ na konci bez lamelly. Drápek hypopygia ♂ značně zakřivený, na konci sedí místo nehtu řada ostnů (obr. 3.)  
*Schizomyia*, Kieff.
- 10 (9) Kladélko na konci se 2 nepatrnými lamellkami.
- 11 (12) Verticilli arcuati tvoří na člancích anten. u ♀ síť (obr. 4.)  
*Kiefferia*, Mik.
- 12 (11) Verticilli arcuati netvoří síť. Sedí po 2 na čl. a jsou spojeny 1 až 2 kommisurami podélnými. (obr. 5.)  
*Placochela*, Rübs.





Když jsem určoval Asphondyliaria, jež Dr. Baudyš vychoval, neznal jsem ještě práce »Revision der deutschen Asphondyliarien« od Rübsaamena. Proto jsem v notesech nepopsal ani nezakreslil všech znaků charakteristických pro rody výše uvedené. Když jsem jmenovanou práci obdržel, pokusil jsem se zařaditi Baudyšův chov do jednotlivých nových rodů, což se mi u některých druhů nepodařilo, jak jest viděti z následujícího přehledu:

- 1 (6) Msn. šedé.
- 2 (3) Msn. černošedé, čl. antenn ♀ normální, nezkracované (obr. 6.). Unguiculi jako na obr. 1. Abdom. hnědý, sternity bíle osrstěné,  
(Asphondylia) *sarothamni*, H. Lw.
- 3 (2) Msn. popelavě neb břidlicově šedé.
- 4 (5) Scut. hnědé na špičce tmavší. Msn. popelavě šedé. Černohnědé nohy mají basální část žlutou, *ononidis*, Fr. Lw.
- 5 (4) Scut. břidlicově šedé. Msn. (i ostatní thor.) břidlicově šedý. V křídlech vzdálenost  $a = 1\frac{1}{2}$  až  $1\frac{3}{4}$  t — viz obr. 7a. Člán. antenn ♀ se ke konci nápadně zkracují, poslední téměř kulatý (obr. 8.). Gonopody ♂ mají žlutá ramena. (Ischnonyx) *cytisi*, Frauen.
- 6 (1) Msn. jinak zbarvené.
- 7 (10) Msn. hnědé.
- 8 (9) Msn. šeděhnědé, na bledě červených humer. bílá skvrnka. Scut. světle šedé, na špičce červenavé (Ischnonyx), *verbasci*, Vall.
- 9 (8) Msn. tmavě hnědé, na něm uprostřed bílá skvrnka. Scut. žluté. V křídlech: a delší t (obr. 7a dole). Ant. článkům neubývá na délce. Na terg. abdom. široké černohnědé pruhy příčné. Unguic. jako na obr. 1. (Asphondylia) *menthae*, Pier.
- 10 (7) Msn. není hnědé.
- 11 (12) Msn. plavé se 3 pruhy černohnědými, jež dosahují jen do půl meson., postranní široké, střední úzký. Na terg. abdomenu po 2 černohnědých tečkách uprostřed, po čáře na bocích. Čl. antenn. ♀ na délce nápadně ubývá (obr. 8.), (Ischnonyx) *nova spec.*?
- 12 (13) Msn. černé neb červenožluté.
- 13 (14) Msn. černé, lesklé bez pruhů. Unguiculi jako na obr. 2. (Ischnonyx) *scrofulariae*, Taw.
- 14 (16) Msn. červenožluté se 3 splývavými černými pruhy.
- 16 (17) Msn. není ovroubeno červenožlutě. Unguic. jako na 1. obr. (Asphondylia) *moraviae*, Vim.
- 17 (16) Msn. červenožlutě ovroubeno. Unguic. jako na obr. 2., ze 2 kořenových žilek příčných, zadní chybí. *n. sp.*?
1. *sarothamni*, H. Lw. Hlava, obličej žlutohnědé. Ant. černošedé, ♂ 2 + 13, ♀ 2 + 12 čl., tyto nejsou nápadně zkracované. Msn. černošedé, metath. žluto-hnědý. Scut. žluto-hnědé. Nohy černohnědé, Unguiculi jako na obr. 1. Křídla u kořene žluto-hnědá. Halt. žluto-hnědé. Abd. hnědý, jeho stern. bíle osrstěné. 4.3 mm.  
Naleziště: Krč, Jíloviště.  
Hostitel: *Sarothamnus vulgaris*, Bss.
2. *verbasci*, Vall. Occp. šedý. Ant. černohnědé, 2 + 12. Thor. šedo-hnědý. Proth., hum. a skvrna kořene křídel bledě červená, na hum. bílá skvrnka. Scut. světlešedé, na špičce červenavé. Metth. červeno-šedý. Halt.: stopka černá, palička bílá. Nohy plavě hnědé, f 1—3 vně na polovině světlejší.

Křídla hnědo-šedě zakouřená. U ♀ se člán. ke konci anten. nápadně zkracují. Unguiculi jako na obr. 2.  $D = 4$  až  $4.5$  mm.

Naleziště: Podhoř, Klecany.

Hostitel: *Verbascum lychnitis* L.

3. *ononidis*, F. Lw. Msn. popelavě šedé. Scut. hnědé, na špičce tmavší. Nohy černo-hnědé, u kořene žluto-hnědé. Křídla hnědě-šedá, tmavší než u *verbasci*, Vall. Abd.: terg. černo-hnědé, stern. hnědé neb červeno-hnědé.

Naleziště: Jičín, Železnice.

Hostitel: *Ononis spinosa*, L.

4. *cytisi*, Frauen. Palp. 4 člen. Ant. ♂  $2 + 12$ , ♀  $2 + 10$ , poslední čl. u ♂ zkrácený u ♀ nápadně zkrácený, kulatý. Th. břídlícově šedý. Pler. a scutellum též. V křídlech  $a = 1\frac{1}{2}$  až  $2$  t (viz obr. 7a, dole), tato s šedými chloupky. Gonop. ♂: ramena žlutá.

Naleziště: Sv. Prokop, Div. Šárka.

Hostitel: *Cytisus biflorum*.

5. *scrophulariae*, Taw, (dle udání Dr. Baudyš). Palp. 3člen. Ant. tmavě hnědé. Msn. černé, lesklé. Hum. a ostatní thor. žluto-hnědé. Halt. žluto-hnědé. Nohy též, jejich tarsi hnědé. Křídla slabě šedá, okolo kořene křídel intensivně žluté místo, pod křídly bílý chvostek, žilky c a m žluto-hnědé, tlustší než žilka cu. Abd. žluto-hnědý, I. a II. terg. zatemnělý, III. počínaje (někdy IV.) vyskytují se žluté zářezy, na bocích nejzřetelnější, na pleurách po černé čáře. Nohy žluto-hnědé. Unguiculi jako na obr. 2.  $D = 3\frac{1}{4}$  mm.

Naleziště: ?

Hostitel: ?

6. *moraviae*, Vim. Hlava červeno-žlutá. Palp. 3člen. Ant. černo-hnědé. Msn. červeno-žluté se 3 splývavými černo-hnědými pruhy. Scut. žluté. Msp. po stranách scut. hnědá. Nohy žluté, ventrálně nahnědlé, unguic. jako na obr. 1. Křídla slabě hnědě žlutá, žilky hnědé, žilka cu méně zřetelná než žilky m a r., políčko mezi žilkami c a r zakouřená, m ústí ve špičce křídla,  $a = t$  (viz obr. 7a).  $D = 3$  mm.

Naleziště: Bočkovice nad Březinou u Tišnova.

Hostitel: *Genista germanica*, plody.

7. *menthae*, Pier. Ant.: 13—14 čl. nezkracovaných, chloupky na nich černo-hnědé. Thor. tmavě hnědý. Msn. uprostřed s bílou skvrnou. Křídlo: okolo kořene žlutá skvrna; a delší t (viz obr. 7a, dole), chloupky černo-hnědé. Scut. žluté. Halt. žluté. Nohy: koksy černo-hnědé, ostatní části žluté, unguiculi jako na obr. 1. Abd. žlutý s hnědými širokými pruhy příčnými.  $D + 3.3$  mm.

Naleziště: Pisárky (Brno), Železnice u Jič.

Hostitel: *Mentha milica*, *M. aquatica*.

9. *Nova* sp. I. ? Ant.: ♂♀  $2 + 12$  čl. černohnědých, poslední kratičký. Msn. plavé se 3 širokými pruhy, sahajícími do  $\frac{1}{2}$  msn. Scut. žluté. Nohy žluté, unguiculi jako na obr. 2. Křídla: žilky plavé, chloupky též,  $a = 1\frac{1}{2}t$ . Abd.: plavě žlutý, po černohnědé tečce vpravo a vlevo na terg., po čáře téže barvy na boku tergitů, gonopody ♂ plavě žluté.  $D = 3$  mm.

Naleziště: Pouzdrany. (M.)

Hostitel: *Verbascum austriacum*, Schott.

P o z n á m k a : *verbasci*, Vall. liší se od ní následovně: nemá širokých tmavých pruhů na msn., scut. má světle šedé, u kořene křídel má bledě červenou skvrnu.

*nova* sp. II. ? ♀. Hlava černá. Msn se 3 černými pruhy, které vyplňují až na 2 čárkovitá místa červeno-žlutá, celý povrch jeho. Msn. vroubí červeno-žlutá obruba, počínající na humerách a končící okolo křídel. Nohy: koksy červeno-hnědé, f 1, 2, 3 žluto-hnědé, t 1, 2, 3 podobné. Unguic. jako na obr. 2. Halt. žluté. Abdom.: terg. černohnědé, stern. též, na předních malé červeno-žluté skvrnky uprostřed, které na zadních splynuly v jedinou větší střední skvrnu. Ant. chyběly. Křídla s hnědými chloupky. D = 3.5 mm.

Naleziště: Kopidlno, Libáň v Č.

Bílovice (Bayer), Hády na Mor.

Hostitel: *Coronilla varia*, L., plody. Dále z *Cor. emerus*, juncea dle oznámení B a u d y š o v a.

P o z n á m k a : Od *coronillae*, Vall. se podstatně liší červeno-žlutou obrubou meson., na němž není 4 řad z bělošedých chloupků.

*Schizomyia galiorum*, Kff. ♂♂ lze snadno rozeznati od ♂♂ ostatních *Asphondyliarií*. Mají totiž zdánlivě na ramenou gonopod dva drápky; dorsální jest skutečný drápek, ventrální jest vlastně lamella, která vyrůstá z boku ramene gonopod (obr. 10., dle Kieffra). Lamellu zdobí dlouhé hustě nahloučené chloupky, které předčí délkou veškeré osrstění gonopod mimo boční štětinky na ramenou. ♀ chybí na jehlovitém kladélku lamelly; první jeho část podobá se úzké dlouhé rource, druhá jest pouhou tenkou štětkou. — *Ex Galium molugo*, L. Prachovské skály. — *Galium silvaticum*, L. Popovice u Jičína. — *Galium errectum*, Huds. Prachovské skály.

*Kiefferia pimpinellae*, F. Lw. Ant. 2 + 12 čl., tmavě hnědých, scapus světlejší než flagell., poslední článek nezkrácený. Červené skvrny: na humer., u kořene křídel a na mesost. Msn. tmavě hnědé se 4 řadami šedých štětin, mezi nimi 2 černé rýhy. Scut. tmavě hnědé. Halt. bledě červené se stopkami ztemnělými. Nohy černo-hnědé. Křídla: šedě zakouřená, žilky tmavě hnědé, cu<sub>2</sub> v pravém úhlu obloukovitě zahnutá, cu<sub>1</sub> u počátku nezřetelná. Abd. červený, na tergt. s černými příčnými proužky, stern. uprostřed s černou čárkovitou skvrnou, celý abd. bíle osrstěný. Čl. v antennách ♀ se ke konci zmenšují, čl. 2 + 11. — *Ex Pimpinella magna*, L., *Pimp. saxifraga*, L. — Převyšina (?).

### Dodatek.

Naleziště a živné rostliny *Asphondylií* uvedl jsem dle sběrů, které mi byly Baudyšem zaslány před 20ti a 15ti lety. Od té doby výzkum pokročil, jak je patrné z následujících zpráv Baudyšových:

*Asphondylia verbasci*, Vall. Baudyšovi pomohli sbíratí Hrubý, Picbauer, Suza. Na Moravě: Starovice u Hustopeče na *Verbascum nigrum*. Na *Verbascum austriacum*: Pouzdřany, Kamenný kopec u Brna, Ketkovice v údolí říčky Chvojnice, Náměšť. n. Osl., údolí řeky Bobravy, Boračí a Štěpánov, údolí Rokytne u Tulešic, Náměšť, Ořechov u Brna, Tuřold u Mikul., Pavlovské kopce; na Slovensku u Topolčan.

*Asphondylia cytisi*, Frauenf. Vedle Baudyše (podle jeho udání) hálky této květilky sbírali E. Bayer, Suza a H. Zavřel. Na *Cytisus biflorum* v Če-

chách: Sv. Prokop a Divoká Šárka. Na Moravě: Líšeň, Soběšice, Hády, Suchý kopec u Brna, Červený kopec u Brna (Bayer), Bosonohy u Brna, Mikulov, Žilošice u Brna, Březina u Tišnova, Kvasice, Přerov (okolí). Na *Cyt. austriacus*: Čejč, sv. Antoníček, Veselí n. Mor. Na Slovensku v okolí Prešova. Na *Cyt. ciliatus*, Zobor u Nitry. Na *Cyt. hirsutus* v Hrabušických roklích (nový hostitel).

*Asphond. sarothamni*, H. Lw.: Náměšť nad Osl., Vel. Meziříčí (Netín). Na též živiteli našel Baudyš (u Hodkovic v Č.) a Picbauer (Netín na Mor.) hálky *Asph. Mayeri*. Hálky vznikly na lusech.

*Asph. n. sp. II.* Stanoviště jsou uvedena v člán. *Asphondylia baudyši*, n. sp. v Čas. Čs. E. Sp. roč. XXXVIII., 1937.

### Tekst k vyobrazením.

1. a, b. Nožní drápek rodu *Asphondylia*. 2. Týž rodu *Ischnonyx*. 3. Drápek gonopod rodu *Schizomyia*. 3a. Týž rodu *Asphondylia*. 4. Tykadlový článek rodu *Schizomyia*. 5. Týž rodu *Placochela*, ♀. 6. Konec tykadla se články nezkracovanými. 7. Křídlo *Asphondyliarií*. 7a. část téhož, nahoře: vzdálenost a kratší než příčka t, dole: vzdálenost a delší než příčka t. 8. *Ischnonyx cytisi*, konec tykadla se články zkracovanými. 9. *Dyodiplosis*, část hypopygia ♂, v—v = kosočtverečný výřez. 10. *Schizomyia*, drápek gonopd (dr) a lamella (l) jako druhý drápek; podle Kieffera.

1. a, b. *Asphondylia: unguiculi*. 2. *Ischnonyx: dtto*. 3. *Schizomyia: Ein Teil der Gonopoden*. 3a. *Asphondylia, dtto*. 4. *Schizomyia: ein Antennenglied des ♀*. 5. *Placochela, dtto*. 6. *Asphondylia: letzte Antennenglieder*. 7. *Asphondylia: Flügel*. 7a. *Asphondylia: Ein Teil d. Flügel, oben: Abstand zwischen beiden Queradern a kürzer als t, unten: a länger als t*. 8. *Ischnonyx: letzte Antennenglieder*. 9. *Dyodiplosis: Ein Teil des Hypopygiums*. 10. *Schizomyia: dtto, nach Kieffer*.