

Ant. Vimmer:

ČESKOSLOVENSKÉ CECIDOMYIDAE, KTERÉ ZE ZOOCECIDII VYCHOVAL DR. BAUDYŠ.

II. část.

1. *Dasyneura symphyti*, Rüb. Tyl černošedý. Antennы: ♀ i ♂ 2 + 14 čl., scapus žlutý, flagellum hnědé, druhý čl. scapu 2× tak dlouhý jako široký, články flagella ♀ i ♂ válcovité, samčí s násadci kratšími nežli článek. Křídla: u kořene žlutá až oranžová, přední kraj šupinkovitý, vidličky žilky cu tak oddálené, že úhel mezi nimi měří 130°. Thorax žlutohnědý, mesonotum černo-hnědé. Abdomen žlutošedý s dorsálními příčnými černými pruhy. — Ex Symphytum officinale, L — Ražotín, Chuchle. (Sám jsem její cecidie sbíral u Písku, Protivína a Vodňan.)

2. *Dasyn. tetensi*, Rüb. Tyl černošedý. Anten.: černošedé, scapus žlutý, ♀ i ♂ 2 + 14 článků, tyto válcovité u ♀ i ♂, u ♀ přisedlé, u ♂ s násadci, násadce (alespoň prostřední) tak dlouhé jako čl. Thorax a scutellum hnědo-červené, mesonotum lesklé, černošedé. Křídla žlutavá, při kraji s černými šupinkami, úsek cd kratší než bc. Abdomen medově hnědý s příčnými širokými černými pruhy. — Ex Ribes nigrum L. — Vinohrady, Havlíčkovy sady, Roztoky. — Ex Ribes grosularia L. Roztoky.

3. *Dasyn. crataegi*, Win. Krk masově červený. Anten.: černé, 2 + 14 článků, ♂ násadce čl. ve flagellu asi 1/2 délky čl. Mesonotum černé s černými chloupky, sotva lesklé, na něm 2 rýhy bíle prokmitávající. Pleury a skvrna před kořenem křídel masově červené. Křídla s černými chloupky, žilka m ústí daleko před špičkou křídla, zadní větev vidličky na žilce cu obloukovitě zahnutá. Abdom. masově červený s příč. černými pruhy. Nohy dorsálně černé, ventrálně bílé. Kladélko ♀ u počátku a na konci žluté. — Ex Crataegus oxyacantha Cranc. — Podbaba, Selc.

4. *Dasyn. sisymbri*, Schk. Obličej červenavý. Palpy bělavé. Anten.: černošedé až černé, lesklé. 2 + 14 i 2 + 15) čl., u ♀ čl. přisedlé, u ♂ s násadci dlouhými jako 1/2 čl. Thorax, haltere, abdomen žluté neb hnědé. Coxy černé. Mesonot. leskle černé, pleury s pruhem červenohnědým. Abdom. červenohnědý neb hnědý s příčnými pruhy černými. Femory u kořene žlutavé. Křídla: žilka m dosti prohnutá. — Ex Nasturtium officinale R. Br. — Stanoviště?

5. *Dasyneura galii*, H. Lw. Hlava žlutá neb žlutohnědá. Palpy špinavě žluté, 2. čl. jejich zduřelý. Antennы: bledě hnědé, scapus světlý, 2 + 14, 2 + 17 čl., násadce (alespoň prostředních čl. flagella) tak dlouhé jako čl. Thorax žlutý, mesonotum se 3 sbíhavými pruhy černošedými, prostřední vzadu příkrácen. Nohy tmavě hnědé, ventrálně bílé. Křídla: žilka r ústí přesně v polovině předního kraje křídla, úsek ab = bc, cd = asi 1/5 bc. — Ex Galium aparine, L.

6. *Dasyn. galicola*, F. Lw. Hlava hnědá. Obličej žlutý. Palpy a sosák žluté. Ant.: 2 + 12, 2 + 13 čl., flagellum hnědé, scapus žlutý, články flagella ♂ s násadcem, jenž měří právě polovinu délky článku. Thorax žlutohnědý, mesonotum*) se 3 podélnými pruhy nesbíhavými, střední vzadu při-

*) V dalším budu jména částí těla zkracovati.

krácen. Scutellum hnědé neb červenohnědé. Haltere hnědé, stopka bledá. Nohy černohnědé. Abdomen žlutohnědý s příčnými pruhy (ze šupin). — *Ex Galium mollugo* L. — Černošice.

7. *D. viciae*, Kff. Hlava žlutá. Palpy a sosák bledě žluté. Ant.: násadec ♂ čl. flagella = asi $\frac{3}{4}$ délky čl. Thor. lesklý, hnědožlutý, mesonotum se 3 kaštanovými širokými pruhy. Pleury se 2 černými čárkami u křídel. Scut. lesklé, žlutohnědé. Křídla: žilka m ústí daleko před špičkou křídla, úsek cd o málo menší než bc. Nohy černohnědé. Abd. běložlutý, pruhy příčné černé (ze šupinek). — Hypopyg. ♂ tmavě, ♀ má hrud oranžově žlutou. — *Ex Vicia cracca* L. — Hodkovice.

8. *D. veronicae*, Bremi. Meson. červenohnědé se 3 hnědými pruhy a 4 řadami žlutých štětinek. Anten.: načernalé 2 + 13, 2 + 14 čl., dolní čl. flagella mají násadce kratší, horní delší než čl., přesleny 3. Nohy černohnědé, koksy žluté, fem. u kořene žluté. Křídla: m ústí daleko před špičkou křídla, zadní větévka vidličky cu dosti nápadně obloukovitá. — *Ex Veronica becabunga* L. — Radotín.

9. *D. epilobii*, F. Lw. Čelo a obličej šedé, týl černohnědý, bíle osrstěný. Palpy bledě šedohnědé. Ant.: černohnědé 2 + 14 (2 + 13), čl. flagella ♂ s násadci kratšími než čl. Humeri červené. Msn. šedé se 2 rýhami. Pleury žluté neb červenohnědé u ♀ i ♂. Scut. červenohnědé. Halt.: stopka bledě hnědá, palička bledě žlutá. Nohy bledě žluté, bíle osrstěné. Křídla: costa černá, m ústí daleko před špičkou. Abd. žlutohnědý, šedě osrstěný. — *Ex Epilobium angustifolium* L. — Hodkovice u Liberce.

10. *Dasyneura asperulae*, F. Lw.*)

galii, H. Lw.

♀ žlutá neb žlutohnědá, ♂ světlejší.

Ant. bledohnědé, ♂ 2 + 15 čl., násadce = článku.

Sternity, thorax a koksy hnědé neb červenohnědé.

Nohy hnědé.

Abd. sternity u ♂ žlutohnědé.

asperulae, F. Lw.

♂ tmavě medově hnědý, ♀ světlejší.

Ant. tmavohnědé, scapus černohnědý. ♂ 2 + 13 čl., násadce kratší čl.

Th. tmavý neb černohnědý.

Nohy světle žlutohnědé.

Černohnědé.

K tomu připomínám: *asperulae* má haltere žlutavé neb červenobílé, koksy tlusté, černé a m ústí blízko špičky křídla. — *Ex Asperula cynanchica* L. — Černošice, Prachovské skály.

11. *D. trifolii*, F. Lw. Occiput a čelo černohnědé, černě osrstěné, obličej hnědý, žlutě osrstěný. Palpy žluté. Ant.: 2 + 12, 2 + 13 čl. tmavohnědé, ♂ čl. flg. oválné, násadec kratší než čl. Thor.: sternity černohnědé, msn. černohnědé, šedě prokmitávající se 2 rýhami. — Pleury žlutě osrstěné. Křídla: m ústí daleko před špičkou, přední větev vidličky u konce obloukovitě zahnutá, ústí do kraje téměř kolmo. Abd. červenožlutý s příčnými tmavými pruhy. — *Ex Trifolium pratense*, L. — Nový mlýn u Hodkovic.

12. *D. rubicundula*, Rüb.?? ♀ msn. černohnědé, lesklé, ♂ msn. v menší míře hnědé. Halt. žluté. Nohy žluté, dorsální části šupinkami zhnědlé. Pleury

*) Dle Franze Loewa.

nad koksami lesklé, hnědé. Křídlo jako u většiny *Dasyneur*. — *Ex Rumex obtusifolius* L.; ze květu. — Březina u Tišnova.

13. *D. similis* (aut.?). Ant.: 2 + 12. Celé zvířátko žluté: hlava, ant., nohy, scutell. žluté. Na msn. široké hnědé proužky, často splynulé v jedinou skvrnu. Křídla: úsek $ab = \frac{2}{3} bc$, $cd = \text{asi } \frac{1}{2} bc$. — *Ex Veronica anagalis*, L. — Údolí pod Velkou Dřínovou u Tišnova.

14. *D. spec.* Z *Polygonum amphibium*, f. *terestris*, mezi Drásovem a Všechovicemi u Tišnova. Liší se od *Wachtliella persicariae*, L. takto:

persicariae.

Haltere černé neb černohnědé.

Meson. černošedé se 4 černými pruhy.

Pleury nad koksami hnědé, lesklé.

specia nova?

Haltere žluté.

Meson. hnědé, se 4 splývavými pruhy.

Pleury nad koksami žluté.

15. *D. cardaminicola*, Rüb. Obličej a sosák červenožluté. Palpy žlutošedé. Ant.: černohnědé, 2 + 16 čl., ♂ čl. válcovité, násadce delší čl. Msn. hnědé, lesklé. Scut. hnědožluté. Pleury medově červené. Halt. žluté, palička tmavohnědá. Nohy žlutošedé, dorsálně načernalé. Křídla: bod rozvětvení vidličky na cu blíže ke kraji než k m, úsek bc delší než ab , cd asi $\frac{1}{3} bc$. Abdomen ♂ medově žlutý s úzkými proužky, ♀ červenožlutý s černými pruhy. — *Ex Cardamine amara* L., v listech. Jevany, Louňovice.

16. *D. cardaminis*, Win. Msn. šedě prokmitává, základní barva hnědá, na něm 2 podélné proužky tmavší. Pleury a koksy načernalé, u kořene křídel červená skvrna a na pleur. červená čára. Abdomen červenožlutý s hnědými zářezy. Palpy žluté. Anten. hnědé, 2 + 14, 2 + 15 čl. násadec o polovinu kratší než délka cálcovitých čl. Nohy černohnědé, na ventrální straně bíle osrstěné. Na obličejí chvostek z bílých chloupků. — *Ex Cardamine amara*, L., v květech. — Hodkovice, Jevany.

17. *D. nasturtii*, Rüb. Occip. černý, obličej šedočervený, pod anten. sněhově bílé skvrny. Ant.: 2 + 13 čl., hnědé, u ♀ přisedlé, u ♂ s násadci, prostřední násadce prostř. čl. tak dlouhé jako čl. ve flagellu. Msn. tmavě sepiové. Pleury tmavě hnědé s čarou červenou, okolo křídel červená skvrna. Scut. sepiové. Nad I. koksami chvostek z bílých štětin. Nohy černošedé, koksy bíle osrstěné. Haltere červenožluté. Křídla: žilka m uprostřed nahoru prohnutá, úsek bc menší než ab , cd kratší než bc . Abdomen žlutočervený se širokými pruhy černými, které jsou na střední ose kroužků nejširší. — *Ex Nasturtium officinale* R. Br. — Stanoviště? (Rübsaamen ji popsal z Dalmacie.)

18. *Dasyneura armoraciae*, Vim. Má ant. hnědé, ♂ čl. kulovité s násadci dlouhými jako čl.; ♀ má čl. přisedlé se 2 přesleny ze štětín. Msn., scut., abdom., z části i nohy červenožluté. Na msn. 3 dosti široké, lesklé proužky na distální straně zúžené a ke scutell. nedosahující. Tergity abdom. s bělavými zářezy, před nimi uprostřed přerušované černohnědé proužky ze šupinek. Palpy žluté, 4členné. Křídla: úsek $ab = bc$, $cd = \frac{1}{2} bc$, neb o málo delší.

19. *Dasyneura muricatae*, Mead.?) Tělo žluté, ventrálně světlejší než dorsálně. Thor. tmavší než abdom., na thor. 3 proužky tmavé, postranní vpředu příkrácené. Nad koksami 2 a 2 hnědé tečky, za křídly po stranách thor. opět po 2. Žluté nohy jsou zatemněny šupinkami. Abdom. žlutý, zářezy

bílé, hnědé příční proužky jako nadýchnuté, pleury jeho se sotva patrnými tmavšími tečkami. Halt. žluté. Scut. žluté, hnědě ovroubené. Anten.: 2 + 13 čl., tyto se 2 přesleny. Křídla osrstěná, m rovná, ústí před špičkou křídla, od této dosti vzdálená. 15. čl. anten. má kratinký zaokrouhlený přívěsek. — Ex *Carex Schreberi*. — Stráň proti Selei u Prahy.

20. *D. marginemtorquens*, Win. Thor. černý, bíle osrstěný, corallae, kořen křídel, pleury a scut. červenožluté. Abdom. špinavě žlutý, zářezy černé, hypopygium ♂ černé. ♀ má místo černých zářezů pruhy. Anten. bledě hnědé, u ♂ s násadci, které jsou kratší než čl. a válcovité, čl. 2 + 13, 2 + 14, poslední nemají násadce. Pod ant. chvostek z bílých chloupků. Nohy dorsálně černohnědé, ventrálně bělavé. Křídla: žilka m uprostřed dolů prohnutá, ústí daleko od špičky, zadní větev vidličky cu zřejmě obloukovitá, osrstění černohnědé. — Ex *Salix viminalis* L. et *aurita* L.; v přehnutých krajích listových. — Hodkovice n. Moh.

21. *Dasyneura brassicae*, Winn. Celá černá neb černohnědá. Palpy bílé. Anten.: 2 + 13 čl. černohnědé, čl. válcovité, u ♂ násadec dlouhý jako čl., u ♀ přisedlé. Haltere šedé. Nohy stříbřité na černé (černohnědé) půdě. Abdom. šedý s černými příčními pruhy. Křídla: m ústí daleko od špičky a je nápadně vzhůru zahnutá. — Ex *Brassica oleracea* L. et *napus* L. — Jičín.

22. *D. symphyti*, Rüb. Occiput černošedý. Thor. žlutočervený. Meson. černohnědé. Pleury nad koksami také černohnědé. Scut. červenohnědé. Abdom. žlutošedý s pruhy černými. U kořene křídel žlutá neb žlutočervená skvrna. Anten.: ♀ 2 + 14 čl., ♂ 2 + 14, II. čl. scapu 2× tak dlouhý jako široký, čl. válcovité, u ♀ přisedlé, u ♂ s násadci kratšími články. Křídla: žlutavá, přední kraj šupinkami ztloustlý (jako u velikého počtu druhů rodu *Dasyneura*); m ústí daleko od špičky křídla. — Ex *Symphytum officinale*, L.

23. *D. potentillae*, Weht. Occip. šedobíle osrstěný. Pod ant. chvostek z bělošedých chloupků. Palpy lesklé, bíle osrstěné. Ant.: černohnědé jako tělo, 2 + 14 čl. válcovitých, I. čl. flagella ♂ bez násadce, tyto u prostředních čl. dlouhé jako čl., poslední jest u špičky zaškreen, takže se zdá býti složen ze 2. Thor. černý, nelesklý, štětinky uprostřed a na kraji thor. bělošedé, okolo křídel jest thor. červenohnědý. Scut. černé, nelesklé, marginální jeho štětinky šedé. Halt. žluté, se šedivými štětkami. Nohy žlutavé, šedě opýřené, I. a II. fem. dorsálně tmavší. Křídla: žilky černé, m rovná, ústí daleko od špičky kř. Abdom. červenožlutý se širokými pruhy tmavými, sternity červenožlutě šedé. Gonopody žlutavé, drápky jejich černé. — Ex *Potentilla argentea* L. — Hodkovice, Prachov.

24. *D. sisymbri*, Schk = *barbarae* Curt. Černá; obličej červenohnědý, palpy bělavé. Ant.: černohnědé, lesklé, 2 + 14, 2 + 15 čl., střední čl. flag. dlouhé jako jejich násadce. Thor. po straně červenožlutý neb žlutohnědý. Haltere žluté neb žlutohnědé. Abdom. červenožlutý s černými příčními pruhy a bílými marginálními štětinami. Nohy a koksy černé, fem. u kořene žluté. Pod tykadly chvostek z bílých chloupků. Křídla: štětinky černé, černé žilky a černý přední kraj, cd o málo menší než bc. Kladélko u kořene černé, dále žluté. — Ex *Barbarea vulgaris* R. Br. Chuchle.

25. *D. terminalis*, H. Lw. = *salicina*, H. Lw. Čelo černé, pod tykadly na obličejí chvostek ze stříbrolesklých chloupků. Ant.: hnědé, 2 + 14, 2 + 15 čl., násadce dolních čl. flagella dlouhé jako čl., horních delší než čl. Thor.

*) Otazník značí, že se mi nepodařilo srovnati popis s údaji v literatuře.

černohnědý, meson. se 4 řadami žlutých štětin. Od humer táhne se po straně meson. proužek žlutý; prosternum s chvostkem bílých štětín, podobně i pleury se 2 chvostky. Nohy černohnědé až černé, ventrálně stříbrolesklé. Křídla: černě osrstěná, přední okraj s černými šupinkami, m ústí daleko před špičkou, jest u konce dolů ohnutá. ♀ má čl. flagella přisedlé a kladélko dlouhé. — Ex. *Salix alba* L. et *purpurea* L. — Bílý mlýn a Holín u Jič.

Vedle posud popsanych imag *Dasyneurarii* zaslal mi Dr. Baudyš larvy ještě asi dvaceti pěti specií bez imag. Larvy ty popsal jsem v své knize »Larvy a kukly dvojkřídlého hmyzu středoevropského«. Unie v Praze, 1925.

Diplosaria.

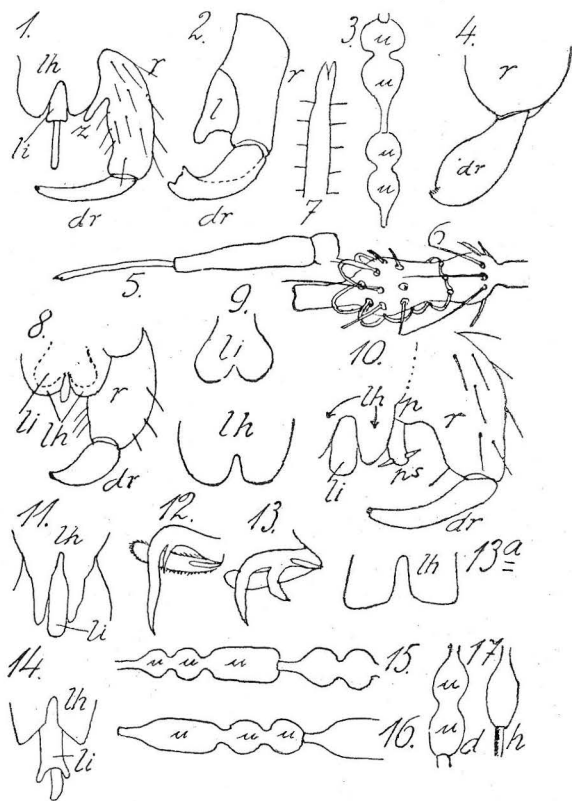
Klíč rodů

z části dle Rübsaamena.

U ♂♂ Diplosarií třeba rozeznávati ve flagellu články a násadec, na článku pak uzly. Vyskytují se tu články jednodužlé, t. j. články jednoduché, vedle článků jednou a dvakrát zaškrbených čili dvojužlých a trojužlých.

- 1 (78) I když je thorax vyklenutý, nepřechází prothorax přes hlavu jako kápě.
- 2 (70) II. čl. scapu jednodužlý.
- 3 (13) Palpy 3—4členné.
- 4 (71) Každý čl. flagella se 2, po případě 3 uzly.
- 5 (18) Uzly na čl. flagella jednodužlé a dvojité, tedy nestejně.
- 6 (7) Žilka m ústí do předního kraje křídla před jeho špičkou
Arthrocnodax, Rüb.
- 7 (6) m ústí přesně ve špičce křídla neb poněkud pod ní.
- 8 (31) Rameno klíštěk ♂ u kořene se zubovitým výběžkem (obr. 1., z),
neb na distálním konci s hyalinní lamelou (obr. 2., l).
- 9 (10) Na distálním konci ramene klíštěk lamella (obr. 2., l). Unguiculi
klanné. — ♀ má násadec čl. tak dlouhé jako 1/2 délky čl.; verticilli
arcuati: horní zřetelně klíčkovité, dolní přilehlé, skoro nezvlněné
(obr. 6.) *Antichira*, Rüb.
- 10 (9) Na proximálním konci klíštěk dlouhý výběžek (obr. 1., z) v podobě
zubu.
- 11 (12) Unguiculi jednodužlé, delší empodia. ♀ má stopky čl. flagella
dlouhé více jak 1/2 délky čl., někdy skorem dlouhé jako čl. Křídla
často skvrnitá. Lamelly kladélka (jen horní) delší než je šířka II.
čl. klad. právě před lamellami *Lestodiplosis*, Kff.
- 12 (11) Unguiculi klanné toliko na předních nohách. ♀ má kladélko velmi
krátké *Feltiella*, Rüb.
- 13 (4) Palpy 1—2 čl.
- 14 (15) Kladélko tvrdé, rohovité, srpovitě nahoru ohnuté. ♂ má poslední
čl. flagella ze 2 uzlů, dolní je krátký, horní dlouhý s násadcem. Čl.
♀ jsou válcovité s násadci kratšími než čl., poslední má kratičký ná-
sadek, kratší než u ♂ *Monarthropalpus*, Rüb.
- 15 (14) Kladélko měkké, nikoli srpovitě zahnuté, na konci má lamelly; jest
buď krátké neb dlouhé. Střední lamella hypopygia ♂ delší než
svrchní, u některých rameno gonopod nese u kořene laločnatý vý-
čnělek.

- 16 (17) Ve flagellu ♂ druhý uzel článků mnohem delší než 1. Empodium delší než unguiculi *Braueriella*, Kff.
- 17 (16) Ve flagellu ♂ druhý uzel dlouhý jako první, byť by ne vždy přesně. Empodium dlouhé jako unguiculi. ♂ se vyznačuje na ramenech gonopod výčnělkem. U ♀ se usadily 3 i 4 věnečky verticilli arcuati, hlava a hrud proti abdomenu krátká, kladélko krátké, empodium dlouhé jako unguiculi *Dichrona*, Rüb.
- 18 (5) Každý čl. flagella se dvěma rovně dlouhými uzly, tedy uzly stejné (obr. 3.).
- 19 (26) Poslední čl. kladélka ♀ velmi tenký, šídlovitý.



- 20 (21) Palpus 3 čl., kladélko krátké, jeho lamelly nepatrné. Poslední čl. flagella s krátkým násadcem. Příční žilka se pošinula ke kořenu křídla, vidličky na cu jsou hodně sblížené *Stenodiplosis*, Reut.
- 21 (20) Palpus 4 čl.
- 22 (23) Drápek klíštěk ♂ se strany kyjovitý (obr. 4.), kladélko špičaté (obr. 5.). Ramena gonopod ♂ hodně naduřelá, vrchní lamella mírně srdčité vykrojená, střední delší než svrchní, hluboce srdčité vykrojená. Kladélko na konci špičaté, I. část jeho se strany širší než zadeček, dosti tlustá, II. tenká, šídlovitá s úzkými, krátkými a špičatými lamellami *Thurawia*, Rüb.

- 23 (22) Drápek klíštěk není kyjovitý; na konci kladélka jsou (třeba úzké) lamelly.
- 24 (25) Prvý čl. flagella ♀, $1\frac{1}{4} \times$, $1\frac{1}{2} \times$ až $1\frac{3}{4} \times$ tak dlouhý jako II., poslední čl. flagella s přívěskem neb bez přívěsku. Empodium tak dlouhé neb kratší než unguiculi *Contarinia*, Rd.
- 25 (24) I. čl. není delší (nápadně) než II., na délce článků směrem ke špičce ubývá. Empodium tak dlouhé neb delší než unguiculi. Uzly flagella ♂ poměrně stejné *Syndiplosis*, Rüb.
- 26 (19) Kladélko není šídlovité, nese na konci dvě lamelly.
- 27 (30) Palpy 3—4 čl.; kladélko daleko vysunutelné.
- 28 (29) Poslední článek kladélka podélně rýhován, bez mikroskopického osrstění, jsou po něm řídky rozsety odstálé, kolmo stojící štětinky (obr. 7.). Svrchní lamella ♂ hypopygia širší než rameno, úzce srdcovitě vykrojená (obr. 8., lh); střední lamella široce srdcovitě vykrojená (obr. 9., li), nepřechází lamellu svrchní (obr. 9., lh). Penis nepatrně z lamell vyniká. Dosti zavalitá ramena gonopod jsou u kořene širší než na konci (obr. 8., r). Drápky gonopod u kořene tlustší než na konci, měří na délku asi $\frac{3}{4}$ délky ramen
Thecodiplosis, Kff.
- 29 (28) Poslední čl. klad. není rýhován, má mikroskopické osrstění a jednotlivé delší štětinky. Palpy 3—4členné *Zeuxidiplosis*, Kff.
- 30 (27) Palpy 4čl. Kladélko nevysunutelné *Myricomyia*, Kff.
- 31 (8) Rameno klíštěk bez zubovitého výběžku u kořene a bez hyalinní lamelly pod koncem ramene, toto leda u kořene porozšířené (obr. 10., p).
- 32 (47) Všecky neb některé unguiculi klanné.
- 33 (40) Všecky ung. klanné.
- 34 (35) Lamelly kladélka velmi krátkého, zpět ohnuté a opatřené hřebínkem,
Dicrodiplosis, Kff.
- 35 (34) Lamelly nejsou zpět ohnuté a nemají hřebínku.
- 36 (37) Empodium dlouhé jako unguiculi neb kratší, zoubek jejich nápadně dozadu obrácený. Články flagella ♂ dvojuzlé, uzly stejné, násadec jejich v dolní části anten = délce uzlu. Svrchní i střední lamella hluboce kruhovitě vykrojeny *Harmandia*, Kff.
- 37 (36) Empodium mnohem kratší než unguiculi. Kladélko daleko vyšínutelné s lamellami na konci.
- 38 (39) Svrchní lamella hypopygia hluboce vykrojená, její laloky jsou velmi úzké. Střední lamella tak úzká jako laloky svrchní lamelly, tuto značně přechází, konec její ohraničen obloukem vně vypuklým (convex) (obr. 11.). Ramena gonopod obrysu téměř obdélníkového, drápky gonopod o málo kratší než ramena, jsou na špičce o $\frac{1}{2}$ užší než u kořene. Unguiculi v pravém úhlu zalomené, klanné, zoubek se špičkou rovnoběžný (obr. 12., dle Rübsaamena) *Dichodiplosis*, Kff.
- 39 (38) Svrchní lamella široká, na konci hluboce rozeklaná, střední s výřezem trojúhelníkovým, laloky výřezem v lamelle vzniklé též trojúhelníkovité, svrchní lamella kratší než střední, až do základu úzce vykrojená (obr. 13. a), výřez s kraji vzájemně skoro rovnoběžnými. Unguiculi ne tak přesně v pravém úhlu zahnuté jako u předešlé, zoubek odstálý, nikoli se špičkou rovnoběžný (obr. 13.). Na konci kladélka skupinky mikroskopických štětin; nejen na pokraji, nýbrž i na ploše lamell pak delší štětinky *Thomasia*, Rüb.

- 40 (33) Alespoň unguiculi zadních noh klanné.
- 41 (44) Uzly anten ♂ s velmi nestejnými verticilli arcuati, tyto na horní části článků nápadně delší než na dolní
- 42 (43) Střední verticilli arcuati o mnoho kratší než oba druhé. Empodium kratší než unguiculi *Bremia*, Rond.
- 43 (42) Střední verticilli arcuati poměrně tak dlouhé jako oba ostatní. Empodium delší než unguiculi *Aphidoletes*, Kff.
- 44 (41) Uzly anten ♂ s poměrně rovně dlouhými verticilli arcuati; horní nejsou prodloužené.
- 45 (46) Střední lamella hypopygia velmi prodloužená, na konci obloukovitě vykrojena (concav). Horní lamella rozpoltěná, její loby od středu šikmo dolů sříznuté (obr. 14., dle Rübsaamena). Kladélko krátké, žilka m ke konci značně dolů zahnutá, v druhé polovině křídla skorem rovnoběžná s costou, r ústí před středem křídla, přič. žilka za středem r. Prvé 2 čl. flagella srostlé, uzly jeho jednoduché a dvojité. ♀ má verticilli arcuaty jako přilehlé oblouky nahoře, spojují je komissury *Clinodiplosis*, Kff.
- 46 (45) Střední lamella jest prodloužena, není však concavně vykrojená, nýbrž convexně zakončená, svrchní lamella má též výřez úzký, ale trojúhelníkový; loby její málo šikmo utaté blíží se vodorovnému záseku *Mycodiplosis*, Rüb.
- 47 (32) Všecky unguiculi jednoduché.
- 48 (59) Palpy 3členné.
- 49 (56) Unguiculi delší než empodium.
- 50 (53) Na každém čl. flagella ♀ dva verticilli arcuati, ne však tak dlouhé jako u ♂, spojují je 2 kommisury křivolaké, podélné.
- 51 (52) Střední lamella hypopygia kratší než svrchní (horní), srdčitě vykrojená. Svrchní lamella vyznačuje se hlubokým a širokým výkrojem, jenž má zhruba obrys nepravidelného pětiúhelníku s 2 horními hranami kratšími. Následkem širokého výkroju jsou loby lamelly dlouhé, úzké, prstovité. ♂ i ♀ mají velmi krátké empodium (toto měří sotva $\frac{1}{2}$ délky dráčku jako u rodu *Amaurosiphon*). Na čl. flagella ♀ jsou jen 2 verticilli arcuati, jež spojují navzájem 2 hodně odstálé (odehlíplé) komisury *Dyodiplosis*, Rüb.
- 52 (51) Střední lamella hypopygia asi tak dlouhá jako svrchní. Verticilli arcuati a aspersi vytvořily na čl. ♀ síť jako u *Dasyneur*,
Löwiola, Kff.
- 53 (50) Na každém čl. flagella ♀ 3 verticilli arcuati. ♂ mívají drápek gonopod krátký, tlustý.
- 54 (55) Drápek gonopod tlustý, kyjovitý, tedy na distálním konci tlustší než na proximálním. Ramena gonopod jsou tlustá, skorem vejčitá, u kořene mnohem širší než na konci; ♀ má kladélko velmi dlouhé. Unguiculi ♂ i ♀ jako u rodu *Dyodiplosis*, Rüb. Střední lamella hypopygia delší, ale užší než svrchní, má mělký výkrojek srdčitý,
Amaurosiphon, Rüb.
- 55 (54) Drápek gonopod není kyjovitě na konci ztloustlý, ale přece krátký. Prvé 2 čl. flagella srostlé jako u *Clinodiplosis*. Střední lamella gonopod také užší než svrchní, ale mnohem delší, na konci pravidlem zakrouhlená *Pseudohormomyia*, Kff.
- 56 (49) Unguiculi kratší než empodium.

- 57 (58) Střední lamella delší než svrchní, ale úzká, páskovitá, rovně zaseknutá (konec ani convexní ani concávní). Svrchní lamella široce trojúhelníkovitě vykrojená. Ramena i drápky gonopod zduřelé, tyto k oběma koncům zúžené *Haplodiplosis*, Rüb.
- 58 (57) Střední lamella na konci obloukovitě vykrojená (concav),
Putoniella, Kff.
- 59 (48) Palpy 4členné.
- 60 (67) Empodium kratší než unguiculi.
- 61 (62) Kladélko daleko vysunutelné. Unguiculi značně zahnuté (nikoli v pravém úhlu); střední lamella hypopygia obloukovitě vykrojená. Žilka r. ústí před středem předního kraje křídla, ta za středem žilky r. Kladélko před lamellami porozšířené . . . *Xylodiplosis*, Kff.
- 62 (66a) Kladélko není daleko vysunutelné, jest krátké. Střední lamella hypopygia dlouhá, delší než svrchní.
- 63 (64) Střední lamella na konci rozeklaná; výřez trojúhelníkovitý, vzniklé krátké loby na konci zakulacené. Svrchní lamella hluboce rozeklaná, výřez úzký, loby jím vzniklé skorem čtvercové, konečné hrany jejich sotva obloukovité, skorem přímé. Verticilli arcuati a appressi na tykadlech ♀ odstávající *Brachydiplosis*, Rüb.
- 64 (63) Střední lamella zakončena obloukovitě (convex). Loby svrchní lamelly rovně zaseknuté (u předešlého rodu téměř rovně). Verticilli arcuati a appressi u ♀ přilehlé.
- 65 (66) Články flagella ♂ mají dolní uzel jednoduchý, horní zdvojený (obr. 15.). ♀ má čl. bez zdvojených uzlů. Verticilli arcuati a appressi ♀ těsně k článku přilehlé *Parallelodiplosis*, Rüb.
- 66 (65) Čl. flagella s dolním uzlem zdvojeným, s horním jednoduchým (obr. 16.). Svrchní lamella hypopyg. ♂ hluboce rozeklaná výkrojkem úzkým, lobi její na konci obloukovitě vykrojené (concav),
Allodiplosis, Rüb.
- 66a (62) Střední lamella není nápadně delší než svrchní, je-li delší, není na konci obloukovitě vykrojená.
- 66b (66c) Rameno ♂ gonopod uvnitř u kořene rozšířené boulovitým výběžkem. Pennis má před koncem 2 trny. Střední lamella má konec convexní *Octodiplosis*, Giard.
- 66c (66b) Střední lamella jest hluboce rozeklaná. Drápek gonopod štíhlý, hladký *Isodiplosis*, Rüb.
- 67 (60) Empodium tak dlouhé neb delší než unguiculi.
- 68 (69) Drápek gonopod krátký, uprostřed nápadně tlustší než na krajích. Střední lamella hypopygia není delší než svrchní. Empodium delší než unguiculi. Prvé 2 čl. palpů krátké, stejně dlouhé, druhé 2 dlouhé, ale opět stejně *Cecidomyia*, Mg.
- 69 (68) Drápek není uprostřed nápadně tlustší než na obou koncích. Střední lamella delší než svrchní. Empodium tak dlouhé jako unguiculi,
Macro-diplosis, Kff.
- 70 (2) II. čl. opatřen zubovitým výběžkem. Rameno štíhlé, u kořene s hrbolkem. Drápek gonopod uprostřed zaškrčený . . . *Acodiplosis*, Kff.
- 71 (4) Všecky neb jen některé čl. flagella ♂ jen s 1 uzlem.
- 72 (73) Horní články s 1, dolní se 2 uzly (obr. 17., h, d). Prvý čl. flagella ♀ o trochu delší než 2. (avšak ne o tolik jako u rodu *Contarinia*), uprostřed jest zaškrčen; jakoby to byl náběh ke 2 uzlům, hornímu a dolnímu. Svrchní i spodní lamella ♂ hypopygia jsou vykrojené;

horní s počátku široce a pak náhle úzce. Ramena u kořene boulovitě porozšířená, ale ne tak značně jako u rodu *Cecidomyia*,

Ametrodiplosis, Rüb.

73 (72) Všecky čl. flagella ♂ s jediným uzlem, t. j. žádný čl. není zaškrcen v uzly.

74 (75) Palpy 3členné *Massalongia*, Kff.

75 (74) Palpy 4členné.

76 (77) Střední lamella úzká, prodloužená, vykrojená skoro jako u rodu *Clinodiplosis* (viz obr. 14.) *Monodiplosis*, Rüb.

77 (76) Střední lamella sotva delší než svrchní, není zúžená, na konci ji dělí hluboký výřez ve 2 lobi *Geisenheyneria*, Rüb.

78 (1) Thorax přechází přes hlavu jako kápě. Svrchní lamella hypopygia ♀ široce trojúhelníkovitě vykrojená, střední lamella mnohem delší, ale užší než svrchní. Verticilli arcuati ♂ všecky 3 poměrně stejně dlouhé, na spodním uzlu sedí 1, na horním 2. Samice má na článcích glabella 3 odstálé verticilli arcuati, ovšem že mnohem kratší než ♂ *Hormomyia*, H. Lw.

Analytický klíč dvaceti osmi rodů ♀♀ uveřejnil jsem v Časopisu Českosl. entom. společn. 1931, s. 112 až 117.

Vysvětlivky k vyobrazením.

1. Feltiella. 2. Antichira, podle Rübsaamena. 3. Stenodiplosis ♂, uzly stejné. 4. Thuraia ♂. 5. Thuraia ♀, kladélko. 6. Antichira ♀, I. čl. flagella. 7. Thecodiplosis ♀, kladélko. 8. Thecodiplosis ♂, podle Gradojeviče. 9. Thecodiplosis ♂, lamely. 10. Octodiplosis, podle Rübsaamena. 11. Dichodiplosis. 12. Dichodiplosis, nožní drápek, podle Rübsaamena. 13. Thomasia, nožní drápek. 13a. Thomasia, horní lamella hypopyg. 14. Clinodiplosis. 15. Parallelodiplosis, uzly na článcích ve flagellu ♂. 16. Allodiplosis, uzly. 17. Ametrodiplosis, dolní čl. se 2, horní s 1 uzlem. — lh = horní (svrchní) lamella hypopygia ♂; li = střední lamella téhož; r = rameno gonopod; dr = drápek gonopod; l = hyalinní lamella ramene; u, u = uzly článků ve flagellu; p = hrbolek ramene; ps = penis.

Contarinia ♂♂

- 1 (12) Konečný článek s přívěskem buď knoflíkovitým neb nýtkovitým.
- 2 (3) Na msn. 2 řady štětin, které se sbíhají; od humer ke křídlem táhne se na pleurách špinavě žlutý proužek *loti*, Deg.
- 3 (2) Na msn. 4 řady štětin neb žádné.
- 4 (5) Na msn. 4 řady štětin; anteny dvojbarvé: scapus žlutý, flagellum tmavé. Na scutellu černé marginální štětinky. Th. bledě červený, msn. černé *lamiicola*, Mik.
- 5 (4) Na msn. žádné řady štětin.
- 6 (11) Ant. jednobarevné, hnědé neb žlutohnědé.
- 7 (8) Abd. šedobílý s tmavými příčnými proužky. Msn. tmavší než thor., *barbichi*, Kieff.

- 8 (7) Abd. plavý neb plavě bílý.
- 9 (10) Msn. bez proužků, abdomen plavý *tritici*, Kirby.
- 10 (9) Msn. se 3 hnědými proužky, prostřední z nich úzký a krátký, abdomen prokmitává bíle *venturii*, Vim.)*
- 11 (6) Ant. dvojbarevné: scap. světle hnědý, flagell. černohnědé. Abd. žlutohnědý, na terg. i sternit. široké tmavé pruhy, jež nedosahují k bočním stranám *lonicerarum*, F. Lw.
- 12 (1) Konečný čl. anten bez přívěsku.
- 13 (16) Na mesn. 4 řady štětin.
- 14 (15) Antennы černohnědé, čl. 2 + 12 oválné, I. flagell. bez násadce, další s násadci až $\frac{4}{4}$ délky čl. *scoparii*, Rübs.
- 15 (14) Antennы hnědé, čl. 2 + 14, čl. flag. stejné, kulaté, s násadci až $\frac{4}{4}$ délky čl. *anthobia*, F. Lw.
- 16 (13) Na mesn. nejsou 4 řady štětin.
- 17 (20) Ant. dvojbarvé: scapus žlutavý, flagell. černohnědé neb hnědé.
- 18 (19) Msn. se 3 černohnědými pruhy podélnými. Ant. mají 2 + 12 čl. kulovitých, jejich násadce = $\frac{4}{4}$ délky čl. Scut. žluté, *moluginis*, Rübs
- 19 (18) Msn. bledě hnědé bez pruhů. Ant. čl. 2 + 14. Scut. bledě hnědé, *pastinacae*, Rübs.
- 20 (17) Ant. jednobarevné.
- 21 (31) Abd. s příčními pruhy na terg.
- 22 (29) Pruhy zřetelné.
- 23 (24) Pruhy široké, vyplňují téměř celé terg. Ant.: 2 + 12 čl., čl. ve flagel. střídavě kulaté a vejčité, násadce dolních = $\frac{1}{3}$, horních až $\frac{4}{4}$ délky čl. *pulchripes*, Kieff.
- 24 (23) Pruhy užší, vyplňují $\frac{1}{2}$ i méně než je délka*) čl. (segmentu).
- 25 (28) Ant. se čl. kulatými a vejčitými.
- 26 (27) Tělo krvavě červené, ant. černé, msn. černohnědé *acetosae*, Kieff.
- 27 (26) Tělo bělavé neb bledě hnědožluté. Msn. černohnědé *quercina*, Rüb.
- 28 (25) Ant. se čl. jen kulatými *anthobia*, F. Lw.
- 29 (22) Pruhy na abd. nezřetelné neb žádné.
- 30 (29) Pruhy na abd. nezřetelné, výjimkou žádné. Ant.: 2 + 24 čl., střídají se delší s kratšími. Th. sírově žlutý, msn. černé, lesklé. Abd. sírově žlutý *trilli*, Kieff.
- 31 (21) Abd. bez příčních pruhů.
- 32 (31) Fem. s nápadně dlouhými štětinkami. Ant.: čl. 2 + 24, nesou po jednom veristicilli setosuli. Msn. tmavě žluté. Nohy ventrálně bílé, dorsálně tmavé *ruderalis*, Kieff.

Contarinia ♀♀

(♀♀ všech Contarinii mají I. čl. flagella delší než druhý o $\frac{1}{4}$, $\frac{1}{3}$ i o $\frac{1}{2}$ jeho délky; čl. bývají pravidlem válcovité.)

- 1 (4) Lamely na konci kladélka chybí.
- 2 (3) Ant. tmavě hnědé. Scut. špinavě žluté. Abdomen není bílý, *loti*, Deg.
- 3 (2) Ant. žlutohnědé. Scut. běloplavé. Abd. téměř bílý, s některé strany zcela bílý, není z RČS *venturii*, Vim.

*) Pochází z okolí Bologně v Itálii; zařazena jen pro úplnost klíče.

*) Délka měří se na střední ose abdomenu od zářezu k zářezu segmentu.

- 4 (1) Lamelly vyvinuty.
- 5 (14) Poslední článek ant. s přívěskem knoflíkovitým neb čípkovitým.
- 6 (9) Příčné proužky na zadečku zřetelné.
- 7 (8) Mesn. lesklé, černé. Ant.: 2 + 16čl. Thor. červenožlutý, scut. žluté,
lamiicola, Mik.
- 8 (7) Msn. černohnědé se 3 tmavými pruhy. Ant.: 2 + 12čl. Thor. hnědě
černožlutý *quercina*, Rübs.
- 9 (6) Proužky nezřetelné, často jen nadýchnuté, neb žádné.
- 10 (11) Proužky nadýchnuté. Thor. sírově žlutý. Scut. černé *trilli*, Kieff.
- 11 (10) Proužky žádné.
- 12 (13) Msn. s podélnými proužky žlutohnědými, prostřední krátký a úzký,
postranní široké a dlouhé. Abd. téměř bílý, prokmitává čistě bíle
venturi, Vim.
- 12 (11) Msn. nepruhované. Abd. plavý, nohy plavohnědé, abd. není téměř
bílý *tritici*, Kirby.
- 13 (5) Poslední čl. bez přívěsku.
- 14 (17) Ant. dvojbarevné.
- 15 (16) Thor. běložlutý. Msn. se 3 černohnědými pruhy podélnými. Scut.
žluté *moluginis*, Rübs.
- 16 (15) Thor. černohnědý. Scut. černohnědé *lonicerarum*, F. Lw.
- 17 (14) Ant. jednobarevné.
- 18 (19) Abd. skorem bez příčných proužků. Tělo citronově žluté. Msn. tmavě
žluté *ruderalis*, Kieff.
- 19 (18) Abd. se zřetelnými proužky.
- 20 (21) Proužky široké, vyplňují větší část tergitů. Msn. hnědé. Pleury
uprostřed a celé nohy hnědé *pulchripes*, Kieff.
- 21 (20) Proužky užší, vyplňující $\frac{1}{2}$ i menší část plochy terg.
- 22 (23) Tělo krvavě červené. Thor. černohnědý *acetosae*, Kieff.
- 23 (22) Tělo jinak zbarvené než krvavě červeně.
- 24 (25) Thor. černohnědý, nelesklý, abd. tmavě hnědý *anthobia*, Fr. Lw.
- 25 (24) Thor. špinavě bílý, abdomen šedobílý *barbichei*, Kieff.