

Ant. Vimmer:

ČESKOSLOVENSKÉ CECIDOMYIDAE, JEŽ ZE ZOOCECIDII VYCHOVAL DR. BAUDYŠ.

Po desetiletí vychovával Cecidomyie Dr. B a u d y š a zasílal mi jak larvy, tak imaga k dalšímu studiu. Larvy většinou popsal jsem se svým spisem »Larvy a pupy dvojkřídlého hmyzu středoevropského 1925.« Tuto podávám popis imag, pokud jsem je měl v rukou. Z některých larev nepodařilo se imaga vypěstovati. Cecidomyidae, jichž Dr. B a u d y š nabyl ze zoocecidii, patří vesměs podčeledi *Cecidomyiinae*, a to do skupin *Lasiopteraria*, *Dasyneuraria*, *Diplosaria* a *Asphondyliaria*.

Část I. Lasiopteraria a Dasyneuraria.

Lasiopteraria: Lasioptera.

Křídlový okraj přední přerušen průhlednou bílou skvrnou.

- a) Femory černé, ani šupinkami něžjasněné (Chuchle) . . . *eryngii*, Gir.
b) Femory hnědé až světle hnědé, na dorsální straně někdy začernalé.

1. Abdomen se 2 podélnými pruhy, jež pokrývají stříbro-bílé šupinky,
flexuosa, Win.
2. Abdomen bez těchto vlnovitých pruhů (Vrané, Chuchle, Jirny),
rubi, Schrk.

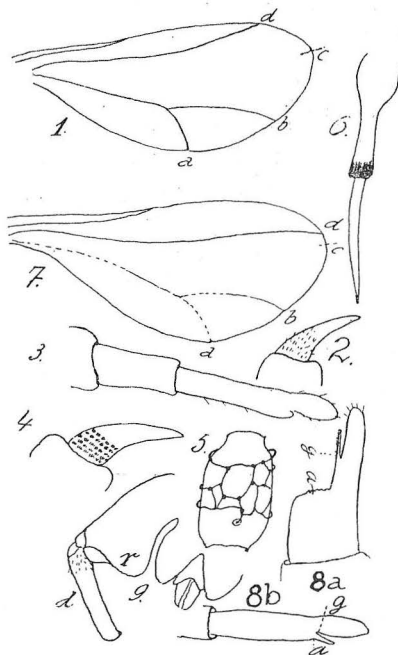
Dasyneuraria.

(Z části dle R ü b s a a m e n a.)

- 1 (21) Drápky noh jednoduché.
- 2 (15) Palpy 2—4členné, výjimkou dvoučlenné.
- 3 (8) Palpy 4členné.
- 4 (5) Antennální články ♀ s velmi kratičkými násadci
(*Rondaniella*, Rüb-*)
- 5 (4) Anten. čl. ♀ přisedlé.
- 6 (7) Žilka m ústí přesně v rohu křídla . . . (*Phegobia*, Kff.).
- 7 (6) Žilka m ústí před špičkou křídla, je od špičky vzdálena tak, že *dc* jest o málo kratší než *bc*, obr. 1. ♂ má klíšťky obrysu obdélníkového, drápky jejich štíhlé, ke konci zřetelně zúžené *Janetiella*, Kff.
- 8 (3) Palpy 3členné, výjimkou někdy u Buschéla 2čl., pak jsou křídla poměrně úzká, kyjovitá, tedy u kořene nápadně užší než u špičky.
- 9 (12) Drápek klíštěk ♂ s rozsetými štětinkami, které se neshlukly v malé chomáčky (obr. 2.).
- 10 (11) Horní lamella ♀ kladélka malá, značně zchitinisovaná
(*Phlyctidobia*, Kff.).

*) Jména v závorkách značí rody, které nebyly ve sběru Baudyšově.

- 11 (10) Horní lamella ♀ kladélka nezchitinisovaná, měkká, dlouhá jako dolní neb sotva delší. Kladélko ♀ zavalité, dlouhé (obr. 3.). Násadce článků flegella ♂ velmi dlouhé, články ♀ přisedlé *Oligothrophus*, Lat.
- 12 (9) Drápek klíštěk samce se skupinkami (chomáčky) štětinek (obr. 4.).
- 13 (14) Antenny 15—16členné. Palpy 2—3členné; jsou-li 3čl., pak je 3. delší druhého, jsou-li 2členné, pak jest druhý delší prvního. Žilka r ústí v $\frac{1}{2}$ předního kraje křídla, . . . *Buchéella*, Rüb.)
- 14 (13) Ant. 14členné, palpy 3členné, 3. čl. neprodloužený, *Iteomyia*, Kff.
- 15 (2) Palpy 1—2čl., poslední čl. neprodloužený.
- 16 (17) Drápek klíštěk ♂ se skupinkami (chomáčky) štětinek (viz obr. 4.).



- 17 (16) Verticilli arcuati (obr. 5.) a verticilli appressi (obr. 5.) na flagellu ♀ tvoří nepravidelnou síť. Palpus jednočlenný, několikrát delší než širší, . . . *Rhopalomyia*, Rüb.
- 18 (17) Verticilli arcuati a appressi netvoří síť.
- 19 (20) Štětinky na horních lamellách kladélka tvoří skupinky. ♂ se skupinkami štětinek na drápku klíštěk, ♀ mají články flagella těsně přisedlé, . . . *Misopatha*, Kff.
- 20 (19) Horní lamelly kladélka bez štětinek, . . . *Bremiola*, Rüb.
- 21 (1) Drápky noh rozeklané.
- 22 (49) Palpy 3—4členné.
- 23 (24) Palpy 3členné, články antenn oválné, násadce jejich dlouhé jako čl., *Dryomyia*, Kff.
- 24 (23) Palpy 4členné.
- 25 (28) Články flagella antenn ♀♂ přisedlé.
- 26 (27) Proximální článek klíštěk ♂ abnormálně zduřelý, *Macrolabis*, Kff.

- 27 (26) Proximální článek klíštěk ♂ nezduřelý, . . . (*Arnoldia*, Kff.).
- 28 (25) Články flagella antenn ♂ s násadci.
- 29 (30) Kladélko u kořene cibulovitě zduřelé, dále pak žahadlovitě zúžené, horní lamelly kladélka chybí (obr. 6.), . . . *Cystiphora*, Kff.
- 30 (29) Kladélko u kořene nezduřelé, nikoli žahadlové, ani ostře zašpičatělé, lamelly vyvinuté.
- 31 (36) Verticilli arcuati a appressi tvoří na článcích flagella ♀, alespoň na dolních, nepravidelnou síť (viz obr. 5.). — Zjistiti lze jen na preparátech při značném zvětšení.
- 32 (35) Drápky klíštěk samců se skupinkami ze štětin (viz obr. 4.).
- 33 (34) Žilka *c* se štětinami a šupinkami, . . . (*Giraudiella*, Rd.).
- 34 (33) Žilka *c* jen se štětinami. Dorsální lamella hypopygia velmi malá, délka její = $\frac{1}{5}$ délky forcepsu, jest hluboce srdčitě vykrojená, *Poomyia*, Rüb.
- 35 (32) Drápky klíštěk ♂ bez skupinek ze štětin, ♀ má na čl. tykadel síť z verticilli arcuati a appressi . . . *Bayeria*, Rüb.
- 36 (31) Verticilli arcuati a appressi netvoří na čl. flagella ♀ síť. Tvoří jen 2 klikaté objímky, jednu nahoře, jednu dole; obě spojuje svislá komissura.
- 37 (38) Na příčných tmavých zduřeninách článků zadečkových sedí dlouhé černé štětin, . . . *Helicomysia*, Rüb.
- 38 (37) Na abdomenu není příčných zduření. Tmavé proužky jsou vytvořeny ze šupinek.
- 39 (40) Žilka *m*, přímá neb na konci směrem nahoru ohnutá, ústí v špičce křídla neb málo nad ní (obr. 7.), vzdálena od ní asi o $\frac{1}{5}$ úseku *bc*. Pleury s bílými skvrnami, ♂♂ mají na gonopodách horní lamellu až skoro k základu hluboce rozeklanou, štětin, na ní vyrostly ve skupinkách . . . *Rhabdophaga*, Wstw.
- 40 (39) Žilka *m* na konci nahoru ohnutá, daleko od špičky křídla ústící (většina *Dasyneur*, obr. 1.). Je-li *m* rovná a ústí poblíž špičky křídla (vzdálenost = 0.1 mm), nemají pleury stříbrolesklých skvrn. *dc* kratší než *cb* neb rovně dlouhé s *cb*.
- 41 (44) Proximální čl. forcepsu (rameno) ♂ uvnitř na špičce ztloustlý (obr. 9., r).
- 42 (43) Drápek forcepsu dosti dlouhý u špičky málo zúžený, při pohledu dorsálním jen u základu jemně osrstěný (obr. 9d.). Penis a jeho pochva nápadně delší než dorsální lamella, . . . *Jaapiella*, Rüb.
- 43 (42) Drápek forcepsu zavalitý, penis a jeho pochva kratší než dorsální lamella, . . . *Mikiella*, Rüb.
- 44 (41) Proximální čl. forcepsu na špičce neztloustlý.
- 45 (46) Drápek forcepsu ♂ štíhlý. Horní lamella kladélka krátká s chitinovou pružinkou, která se sem táhne z poslední $\frac{1}{3}$ kladélka, *Gephyraulus*, Rüb.
- 46 (45) Drápek zavalitý, horní lamella kladélka bez chitinové pružinky, *Wachtliella*, Rüb.
- 47 (48) Otvor genitální ♀ značně pošinut před anální (8b—g, a), (*Lathyromyza*, Rüb.)
- 48 (47) Otvor genitální ♀ i anální pod sebou. Žilka na ústí pravidlem před

špičkou křídla tak, že $cd = asi\ cb$, zřídka blízko špičky. Drápek ♂ forcepsu shora pozorován, jeví se jen u kořene osrstěn,

Dasyneura, Rüb.

49 (22) Palpy 1—2členné.

50 (51) Palpy 1členné, (*Amerhapha*, Rüb.)

51 (50) Palpy 2členné.

52 (53) Kladélko ♀ žahadlovité, (*Lauberitia*, Rüb.)

53 (52) Kladélko ♀ normální. — Články palpů někdy srostlé, ale zaškrce-
ní zřetelně naznačuje dvojčlennost; druhý článek (třeba jen nazna-
čený) mnohem menší než 2, *Diarthronomyia*, Felt.

O družích rodů *Diarthronomyia*, Felt., *Rhopalomyia*, Rüb., *Misopatha*, Kieff. a *Bouchéella*, Rüb. uveřejnil jsem r. 1928 v tomto Sborníku (Sborník entom. odd. Nár. Musea v Praze, roč. IV., článek 51., str. 49—66) práci pod jménem »Monografie rodu *Rhopalomyia* v Československu«

Rod *Oligothropus*, Latr. nebyl v sběru Baudyšové označen jako československý.

Rod *Dryomyia*, Kff. Drápky na nohách rozeklané, palpy trojčlenné, žilka m ústí daleko od špičky křídla, takže vzdálenost její (cd) jest sotva menší než cb neb o hodně menší.*) ♂ má ve flagellu články stopkaté, vejčité; stopka je dlouhá jako vlastní čl. U ♀ přisedlé.

1 (2) Žilka m ústí daleko před špičkou křídla, všecky 3 žilky žlutohnědé u kořene žluté, *bryoniae*, Bouché. ♂ $1\frac{1}{2}$ mm, ♀ i s kladélkem 2 mm. Ex *Bryonia alba*. Doubravník u Tišnova.

2 (1) Žilka m ústí blízko špičky křídla. Všecky 3 žilky červenožluté, *circinans*, Giraud.

Ex *Quercus cerris*. Stanoviště ?

Rod *Cystiphora*, Kff. Uguiculi rozeklané, palpy 4členné, žilka m ústí blízko špičky křídla (od špičky ústí její je vzdáleno o $\frac{1}{2}$ až $1\frac{1}{2}$ desetiny mm). Flagellum ♂ jest složeno z článků kulatých, vejčitých neb válcovitě vejčitých s násadci. Tyto měří na délku délku článku, neb jsou kratší. ♀ vyznačuje se přisedlými články vejčitými a šídlovitým kladélkem, jehož základ cibulovitě naduřel. Abdomen ♂ tenký, válcovitý.

1 (2) Články ve flagellu ♂ kulovaté, násadce jejich tak dlouhé jako články; počet všech 2 + 12. Hypopygium veliké, načernalé. ♂ i ♀ mají thorax žlutý a na abdomenu příční proužky vybledlé, *hieracii*, F. Lw.

2 (1) Články flagella ♂ zakulaceně vejčité neb vejčitě válcovité.

3 (4) Násadce ♂ tak dlouhé jako články zakulaceně vejčité. V křídlech ♂ i ♀ ústí žilka r na konci druhé $\frac{1}{5}$ předního kraje křídlového. Ze 3 pruhů na mesonotu ♂ i ♀ prostřední vzadu zkrácený, *sonchi*, F. Lw.

4 (3) Články ♂ vejčité neb válcovitě vejčité. Násadce kratší než články. Žilka m u ♂ i ♀ ústí před špičkou křídla. Na mesonotu ♂ i ♀ tři černohn. pruhy rovně dlouhé neb toto celé černohn. bez proužků. Na abdomenu černé příčné pruhy ze šupinek.

5 (6) Ústí žilky m jest vzdáleno od špičky křídla asi o $\frac{1}{3}$ neb $\frac{1}{2}$ úseku

*) *bryoniae* se tak liší od *circinans*, že by mohla tvořiti nový podrod rodu *Dryomyia*.

bc. Mesonotum se 3 černohnědými pruhy, které přecházejí až na scutellum; články flagella ♂ vejčité, *scabiosae*, Kff. *)

- 6 (5) Ústí žilky m jest vzdáleno od špičky křídla asi o $\frac{1}{5}$ úseku bc. Mesonotum celé černohnědé; články flagella ♂ vejčité válcovité, *taraxaci*, Kff.

C. hieracii, F. Lw. ♂ 1.5. Thorax žlutý (někdy žlutohnědý). Antenny: 2 + 12. Abdomen tenký válcovitý, příční tmavé pruhy vybledlé. Hypopygium dosti velké, černě nadýchnuté. ♀ zbarvením ♂ podobná. — Ex *Hieracium murorum* L. — Stanoviště: Vrané, Jirny, Chuchle, Radotín, Všenory, Špičák.

C. sonchi, F. Lw. ♂ 1.3—1.5, ♀ 2 mm. Antenny: 2 + 14, světle hnědé. Palpy plavo-hnědé. Thorax plavohnědý. Msn. se 3 černohnědými pruhy, které nedosahují až ke scutellu. Koksy světlohnědé, mezi I. a II. koksami černohnědá skvrna. Haltere žluté s černými šupinkami na paličce, okolo jejich kořene černohnědá skvrna. Nohy světle neb tmavě hnědé. Křídla černě osrstěná. Hypopygium poměrně malé. — Ex *Sonchus arvensis*. — Říčany.

C. scabiosae, Kff. Antenny: ♂ 2 + 14 (2 + 13) 2 + 10 (2 + 11), scapus žlutý, flagellum hnědé. Thorax špinavě hnědý. Mesonotum se 3 lesklými pruhy černými, které se táhnou až na scutellum. Haltere bělavé. Nohy ventrálně bělavé, dorsálně šupinkami ztmavělé. Abdomen špinavě žlutý. Hypopygium značně osrstěné, jeho ramena černá, na distálním konci zaseknutá. Co má ♂ špinavě hnědé, to má ♀ oranžově hnědé. ♂ 1.50 mm, ♀ 1.65 mm. — Ex *Scabiosa columbaria* L. — Neratovice.

C. taraxaci, Kff. 1.15 mm ♂, 1.65 mm ♀. Antenny: ♂ 2 + 10, ♀ 2 + 10 (2 + 11), scapus žlutý, flagellum hnědé. Thorax světležlutý, mesonotum černohnědé, právě tak prothorax. Scut. až na špičku černohnědé. Haltere běložluté. Nohy bělavé, na dorsální straně zatemnělé. Na světle žlutém abdomenu příčné černohnědé pruhy. Hypopygium veliké, tmavší než abdomen. — Ex *Taraxacum officinale*. — Na různých místech celé republiky, i v horách.

Rod *Poomyia*, Rüb. Unguiculi rozeklané, články ve flagellu ♂ s násadci, ♀ přisedlé, palpy 4členné, žilka m je mírně obloukovitě vzhůru zahnutá (vně je konvexní), ústí přesně v špičce křídla. Ramena forcepsu jsou hodně široká, největší jejich šířka u základu vejde se na největší délku $2\frac{3}{4}\times$; ramena jsou zevně vypuklá (konvexní), uvnitř vykrojená (konkávní). Dorsální lamella jest proti ramenům nápadně malá, hluboký její zářez srdčitý táhne se téměř až k základu.

P. helwigi, Rüb. ♂ 1.6, ♀ 2 mm. Antenny: černohnědé, ♂ i ♀ 2 + 16-členné, u ♂ s násadci, u ♀ s násadci sotva patrnými. Mesonotum černé, lesklé u ♂ i ♀. Pleury žlutočervené. Před scutellum na mesonotu rozmytá žlutohnědá skvrna. Scutellum kaštanově hnědé, s bělavě žlutými chloupky. Haltere žlutošedé, palička tmavší než stopka. Nohy žlutohnědé. Abdomen ♀ červený s černohnědými pruhy příčními, ♂ šedožlutý též s příčními proužky. — Ex *Brachypodium silvaticum*. — Tišnov na M.

Rod *Marcolabis*, Kieff. Unguiculi rozeklané, anteny ♂ i ♀ přisedlé, válcovitě vejčité, žilka m ústí do předního kraje křídla, ústí její jest vzdáleno od špičky křídla asi o $\frac{1}{2}$ úseku bc, někdy o trochu více, někdy méně.

*) Patří nyní do rodu *Jaapiella*.

Ramena klíštěk velmi široká, $d : š = 1 : 1$ i $1\frac{1}{2} : 1$ s malými odchylkami. Kladélko samiček má dolní lamellu rovnou $\frac{1}{4}$ až $\frac{1}{3}$ délky horní lamely.

a) ♂♂

- 1 (2) Šířka ramen klíštěk rovná se téměř délce ramen, tato skorem okrouhlá, *corrugans*, F. Lw.
- 3 (4) Ramena uprostřed nejširší, tedy obrysu oválného, šířku jejich lze nanést na délku $1\frac{1}{2} \times$, *lamii*, Rüb.
- 4 (3) Ramena nejsou obrysu oválného.
- 5 (6) Délka drápku klíštěk měří $\frac{1}{2}$ délky ramene, drápek zavalitý, *hypocrepididis*, Kff.
- 6 (5) Délka drápku klíštěk měří celou délku ramene, drápek štíhlý, *jaapi*, Rüb.

b) ♀♀

- 1 (2) Žilka cu dělí se vidličnatě před středem křídla. — Na mesonotu 3 široké pruhy, které někdy splývají. Úsek $bc = 2 \times cd$. Dolní lamella kladélka = $\frac{1}{2}$ horní lamely, *jaapi*, Rüb.
- 2 (1) Žilka cu dělí se ve vidličky na středu křídla.
- 3 (4) 3 sepiově hnědé proužky podélné na mesonotu, nestejně, prostřední vzadu zkrácený, nedosahuje až ke scutellu. Thorax medově žlutý. Haltere žlutošedé, *hypocrepididis*, Rüb.
- 4 (3) Tři hnědé proužky podélné na mesonotu rovně dlouhé. Thorax oranžový. Haltere hnědé, palička zatemnělá, *corrugans*, F. Lw.

M. hypocrepididis, Kff. Palpy bělavé až žlutošedé. Antenny: ♂ 2 + 10, ♀ 2 + 11, scapus žlutý. Thorax medově žlutý, na mesonotu 3 nestejně dlouhé sepiově hnědé pruhy. Scutellum žlutošedé. Nohy žlutošedé, na dors. straně zatemnělé. Na abdomenu příčné tmavší pruhy než barva jeho. Ex Hypocrepis comosa. — Patria ?

M. jaapi, Rüb. Palpy kožově žluté. Antenny: ♂ 2 + 10 (2 + 11), ♀ 2 + 14 (2 + 15), scapus a přední články flagella žluté. Thorax medově žlutý, mesonotum se 3 širokými pruhy podélnými, které někdy splývají. Scutellum medově žluté, haltere též. Na abdomenu žlutohnědé příčné pruhy. — Ex Galium aparine. — Jičín.

M. lamii, Rüb. ♂ má rameno klíštěk oválné, délka jeho rovná se $1\frac{1}{2}$ šířce. Dorsální lamella hypopygia je vyříznutá v podobě Λ , není na ni skupinek z mikroskopických štětín. — Ex Lamium maculatum. — Chuchle.

M. corrugans, F. Lw. ♂ 1.3 mm, ♀ 1.7 mm. Antenny: ♂ 2 + 11 (2 + 12), ♀ 2 + 11 (2 + 12), u počátku žluté, pak hnědé. Thorax oranžový, mesonotum oranžové se 3 stejně dlouhými pruhy podélnými. Scutellum o málo tmavší těla. Haltere hnědé, palička jejich temnější. Nohy bledě oranžové šupinkami ztemnělé. — Ex Chaerophyllum aromaticum. — Železnice u Jičína.

M. lonicerae, Rüb., znám jen larvu. — Ex Lonicera tatarica. — Vyšehradské stráně.

Rod *Bayeria*, Rüb. Obdržel jsem jen larvy.

Rod *Helicomyia*, Rüb. Unguiculi klanné. Články antennálního flagella u ♂ s násadcem, u ♀ přisedlé, alespoň dolní čl. flagella bez sítě z verticillí

arcuati a appressi. Palpy 4členné. Křídlo jako následující rod *Rhabdophaga*, Wstw. Od tohoto rodu se liší tím, že má na kroužcích abdomenu příční hrbolky, z nichž vyrůstají černé odstávající štětiny, které dohromady tvoří na každém kroužku černý příční proužek.

H. saliciperda, Duf. — Ex *Salix aurita*. — Žalý v Krkonoších.

Rod. *Rhabdophaga* Wstw. Unguiculi klanné, články antenální ve flagellu ♂ s násadci, ♀ přisedlé. Palpy 4členné. Křídla: žilka m rovná, neb na konci trochu dolů ohnutá, ústí před špičkou neb ve špičce křídla. Černohnědé neb černé pruhy na abdomenu tvoří šupinky neb destičky, nikoli jako u předešlého rodu, černé štětinky. Hypopygium: ramena klíštěk jsou zevně vypuklá (konvexní), uvnitř vydutá (konkávní), uprostřed nejužší, na distálním konci nejširší, ale nikoli nápadně. Dorsální lamella jest mnohem širší než delší, vždy širší než šířka ramene u kořene, jest rozeklaná téměř až k základu, laloky rozekláním vzniklé jsou na koncích zaokrouhlené. Drápky klíštěk dosahují na délku asi $\frac{2}{3}$ délky ramene a na šířku asi $\frac{1}{2}$ nejmenší šířky ramene. Na abdomenu ♂ i ♀ vždy se vyskytují příční tmavší proužky od medově hnědé až do černohnědé i černé.

- 1 (2) Žilka m asi uprostřed dolů prohnutá, zadní větev vidličky obloukovitá, *rosaria*, Lw.
- 2 (1) Žilka m rovná, leda na konci slabě dolů ohnutá.
- 3 (4) Články ve flagellu ♂ i ♀ zdobí 3 přesleny štětín, u ♀ ne tak zřetelné jako u ♂. Kladélko u kořene hnědé dále žluté, *dubia*, Kff.
- 4 (3) Čl. ve flag. se 2 přesleny.
- 5 (6) a) Mesonotum se 4 černohnědými pruhy podélnými, dva vnější vzadu příkrácené. (Pod tykadly štětinka z bílých chloupků), *albipennis*, Winn.
b) Meson. se 4 černohnědými lištnami podélnými, posetými štětinkami. (Pod tykadly též štětinka bílá), . . . *jaapi*, Rüb.
- 6 (5) Mesonotum se 3 pruhy černohnědými neb hnědými.
- 7 (12) Pruhy krátké.
- 8 (11) Pruhy nestejně.
- 9 (10) Pruhy na šedožlutém mesonotu velmi krátké, střední nejdelší nedosahuje ani $\frac{1}{2}$ délky mesonota, 2 postranní skorem jen jako skvrnky, *n. specia?*
- 10 (9) Prostřední pruh vzadu příkrácený, všechny tři často splývají *salicis* Kff.
- 11 (8) Pruhy stejně dlouhé, všechny 3 zkrácené, vzadu ponechávají původní barvu hrudi *superba* Kff.
- 12 (7) Pruhy se táhnou přes celou délku hrudi; jsou široké, zvláště postranní, zanechávají na hrudi 2 čárkovité proužky původní barvy žlutočervené, *clavifex*, Kff.

Rh. albipennis Winn. Ant. ♂ i ♀ 2 + 13, násadce článků flagella dlouhé jako $\frac{1}{2}$ čl. Okolo kořene křídel červenohnědá skvrna, štětinky na křídlech bílé. Nohy černohnědé, na ventrální straně bílé. Zadní větévka vidličky stojí na okraji křídla kolmo. Ze 4 černohnědých pruhů na mesonotu vnější jsou vzadu příkrácené. Ex *Salix alba*. — Hodkovice, Jičín.

Rh. n. specia? ♀. Mesonotum šedožluté, u kořene křídel červenohnědá

skvrna. Všecky 3 pruhy meson. krátké, střední je dopředu přečnává. Scutelum a abdomen cihlově červené, na I. a II. kroužku abdominálním po 1 laterální skvrně stříbrolilé. Marginální štětiny kroužků bílé, příční proužky jejich vytvořené bledě hnědými destičkami, jimž na posledních kroužcích přibývá zatemnění až do černohněda. Bledě červené haltere i nohy zatemňují četné šupinky. Žilka m ústí před špičkou křídla, a zadní větévka vidličky jest hodně šikmá, štětinky na křídlech šedohnědé, úsek ab kratší než bc, cd = asi $\frac{1}{2}$ bc. Kladélko má horní lamellu širokou vejčitou, dolní krátkou, válcovitou. — Ex *Salix aurita*. — Hodkovice.

Rh. superba, Kff. ♀ 2.5 mm. Mesonotum červenohnědé se 3 krátkými pruhy černohnědými, splynulými. Mezi nimi a scutellum zůstává původní barva, toto červené; mesophragma (metanotum) černohnědé. Haltere světlé. Nohy: I. Fm. tmavé, distální konce načervenalé, II. a III. právě takové. Tb. tmavé, distální i proximální jejich konec červené. Trs. tmavé, na každém článku konec distální červený. Palpy červené, 4členné, IV. čl. o málo kratší než III. Abdomen oranžový, na kroužcích s širokými hnědě masovými proužky. Křídla s chloupky černohnědými, žilka c tlustá, černá, m rovná, ústí poblíž špičky křídla, úsek ab kratší než bc, cd = asi $\frac{1}{5}$ bc. Horní větev vidličky odchyluje se značně od směru stopky cu. — Ex *Salix caprae*. — Hodkovice.

Rh. salicis, Schrk. ♂ 3, ♀ i s kladélkem 4 mm. Antenny: ve flagellu ♂ násadce o hodně kratší než články, 2 + 18. Pod antennami štětička z bílých chloupků. Mesonotum: 3 černohnědé pruhy tak splývají, že zatemňují jeho povrch. Pleury červenohnědé. Mesophragma (metanotum) černé. Abdomen se širokými pruhy hnědými neb žlutohnědými, zářezy bělavé. Křídla: chloupky černošedé, úsek ab kratší bc, bc = $2\frac{1}{2}$ cd, zadní větev vidličky ústí do kraje křídla hodně šikmo. Kladélko dlouhé, 2. jeho část masově žlutá, na horní lamelle sedí vedle jemných chloupků tlustší citové štětičky na kruhovém základě. — Ex *Salix aurita*. — Černé jezero na Šumavě.

Rh. clavifex, Kff. ♂ 2.5 mm. Antenny: násadce o málo kratší než články. Palpy: IV. čl. kratší než III., vejčitý. Mesonotum ♂: 3 široké pruhy černohnědé zanechávají mezi sebou 2 čárkovité proužky a 2 skvrny u kořene křídel z původní barvy. Pleury a scutellum žlutočervené. Abdomen: kroužky jsou černohnědými proužky tak vyplněny, že činí abdomen dojem černohnědý, zůstávají jen zářezy světlejší. Intensity proužků směrem dozadu povlnně ubývá, marginální štětinky bílé. Haltere s paličkou zatemnělou. Křídla: chloupky šedočerné, úsek ab = bc, cd = asi $\frac{1}{3}$ bc, zadní větévka vidličky náhle obloukovitě zahnutá. Nohy šedohnědé, distální konce Fm a proximální Tb světlejší, počátek Mtrs skoro černohnědý. — ♀ má na distálním konci Msn. větší skvrnu žlutočervenou než ♂. Abdom. její jest masově červený se světlejšími zářezy. — Ex *Salix caprea*. — Rohozec.

Rh. rosaria, Lw. 3—4 mm. Mesonotum černohnědé, vzadu okolo kořene křídel červené. Abdomen černohnědý s červenožlutými zářezy. Antenny: 2 + 18 (2 + 22), dolní články flagella ♂ s krátkými násadci, prostřední s dlouhými násadci jako články, poslední maličké. Nohy černohnědé, na ventrální straně stříbřité. Křídla: černošedé chloupky, žilka c černá, žilka m uprostřed dolů prohnutá. Zadní větve vidličky značně obloukovitá. Haltere žlutočervené s hnědými paličkami. — Ex *Salix caprea*. — Hodkovice.

Rh. dubia, Kff. 2.75—3 mm. Thorax žlutý. Mesonotum se 3 černo-hnědými proužky podélnými, prostřední nejdelší. Scutellum nahoře černo-

hnědé, vespod žluté. Haltere žluté. Mesophragma (metanotum) žluté se 2 černohnědými skvrnami. Nohy žluté, na nich štětinky i šupinky. Na žilkách křídel štětinky a šupinky. Abdomen žlutohnědý s černohnědými proužky příčnými tak rozmytými, že na jeho tergitech zbývá málo žlutí. Antenny: ♂ i ♀ se 3 přesleny ze štětín, u ♂ jsou přesleny zřetelné, u ♀ méně zřetelné. — Ex *Salix caprea*. — Děhylov u Hlučína.

Rod *Jaapiella*, Rüb. Unguiculi klanné, palpy 4členné. Žilka m ústí daleko od špičky do předního kraje křídla (jako u většiny druhů rodu *Dasyneura*). Od rodu *Dasyneura* nejsnáze se rozezná značným hrbolem, který se vyvinul uvnitř na konci ramene klíštěk (obr. 00.). Penis a jeho pochva značně přecházejí dorsální lamellu. Drápky klíštěk jsou štíhlé, ke konci téměř nezúžené, jejich šířka měří asi $\frac{1}{2}$ nejúžší části ramen, délka jejich rovná se skorem délce ramen.

Jaap. jaapiana, Rüb. — Ex *Medicago lupulina*. — Stěžírek u Král. Hradce. Obdržel jsem jen larvu.

Jaap. veronicae, Wall. ♀ i s kladélkem $2\frac{1}{4}$ mm. Hlava, palpy, sosák, hrud, abdomen, scutellum, haltere a kladélko oranžově žluté. Na thoraxu 3 černohnědé proužky, prostřední vpředu trochu přes ostatní přechází. Na sternopleure bledě hnědá skvrna. Abdomen nese na tergitech bledě hnědé, příčné proužky. Křídla s černošedými chloupky, žilka m ústí daleko před špičkou křídla. Antenny jsou 14členné s články přisedlými válcovitými, III. flag. článek delší než II. a tlustší, poslední o málo delší předposledního, ale štíhlejší. 1. a 2. čl. palpů krátké, 3. a 4. mnohem delší. — Ex *Veronica officinalis*. — Valečov u Ném. Brodu.

Rod *Gephyraulius*, Rüb. Unguiculi klanné, palpy 4členné. Křídla: žilka m ústí dosti blízko špičky křídla, úsek ab delší než bc, cd lze na bc nanést $2\frac{1}{2} \times$. Drápek klíštěk, pozorován shora, jeví jemné osrstění trochu přes polovinu dráčku, toto je rozseto, nikoli v malé skupinky (mikroskopické!) sdruženo. Drápek štíhlý jako u rodu *Rhabdophaga*, Wstw. Před lamellou kladélka vznikla chitinová spona, kterou lze sledovati až do půli horní lamelly.

G. raphanistri, Kieff. ♀ 2 mm dlouhá, anteny $2 + 12$ ($2 + 11?$) článků, barvy žluté. Nohy a kyvadélka žluté, III. tibie a I. femory na špičce zatemnělé, haltere žluté. Thorax červenohnědý, abdomen červeně oranžový se zářezy bílými. Palpy: 1., 2. a 3. článek oválné, 4. kuželovitý, nejdelší. ♂ podobá se ♀, má hrud červenohnědou, tmavší abdomen. — Ex *Rhaphanus raphanistrus*. — Patria ?

Rod *Wachtliella*, Rb. Rübsaamen napsal, že druhy rodu *Dasyneura*, *stachydis*, Brem., *lychnidis* Heyd., *thymicola*, Kff., *rosarum*, Hard., *persicariae* L. a *riparia*, Wnn. seskupil pod společné druhové jméno *Wachtliella*. Jsou to Dasyneury, které mají na dráčku ♂ jemné osrstění (mikroskopické), sahající do půli (i přes), jež však nenahromadilo se v mikroskopické skupinky. Kladélko jejich jest normální kladélko Dasyneur. V křídlech ústí žilka m daleko od špičky.

- 1 (2) Zadní větévka vidličky na žilce cu krátká (poněvadž rozvětvení posunulo se k zadnímu kraji křídla) a obloukovitá. — Poslední čl. flagella ♂, krátký, vejčitý. Mesonotum se 4 černými pruhy, z nichž 2 prostřední zabíhají až do scutella, takže je často zatemňují, *persicariae*, L.

(Tento druh uvedl jsem také mezi druhy *Dasyneura*.) — Ex *Polygonum persicaria*. — Prachov u Jič.

- 2 (1) Zadní větévka vidličky krátká (z příčiny výše uvedené), ale přímá. Poslední článek flagella ♂ dlouhý, kuželovitý, špičatý, ne zaokrouhlený. Mesonotum lesklé, sepiově hnědé,

niebleri, Rüb.

— Ex *Cytisus capitatus*. — Stěžírek u Král. Hradce.

Rod *Dasyneura*, Rond. Unguiculi rozeklané, palpy 4členné, žilka m pravidlem ústí daleko od špičky křídla, takže úsek cd bývá dlouhý jako bc i delší, u některých druhů pošine se ústí m blízko ke špičce. Drápek forcepsu jen u základu s mikroskopickým osrstěním, týž je štíhlý a ke konci zúžený. Kladélko nemá na dorsální lamelle chitinové spony.

- 1 (5) Anten. články ♂ kulaté neb oválné, u ♀ přisedlé.
- 2 (4) Ústí žilky m je tak vzdáleno od špičky křídla, že úsek cd je skorem tak dlouhý jako bc, ne-li delší.
- 3 (4) Čl. ant. kulaté, násadce středních článků flagella ♂ kratší než délka čl., toto u ♂ i ♀ světle hnědé, scapus tmavší, . *thymicola*, Kff.
- 4 (2) Ústí žilky m přiblížilo se ke špičce křídla tak, že úsek cd = $\frac{1}{5}$ neb $\frac{1}{4}$ úseku bc (viz obr. 7.). — Články kulaté, násadce u středních dlouhé jako články *species nova* ?
Vyhražuji pro ni jméno »armoraciae«.
- 5 (1) Články anten oválně válcovité neb válcovité, u ♂ s násadci, u ♀ přisedlé.
- 6 (17) Na abdomenu ani tmavé zářezy ani tmavé proužky.
- 7 (14) Thorax bez proužků.
- 8 (9) Ant. žluté — tělo a nohy žluté, *muricata*, Mead.
- 9 (8) Ant. jinak zbarvené.
- 10 (11) Ant. černohnědé. — Palpy běložluté. Mesonotum šedé se 2 rýhami. Pleury žluté neb červené. Nohy běležluté, bíle osrstěné,
epilobii, F. Lw.
- 11 (10) Ant. nejsou jednotejně zbarvené.
- 12 (13) Scapus hnědý, flagellum žluté, nohy hnědé, . *terminalis*, Lw.
- 13 (12) Scapus černohnědý, flagellum hnědé, trochu zatemnělé. Thorax tmavě černohnědý, *asperulae*, F. Lw.
- 14 (7) Thorax s proužky.
- 15 (16) Thorax se 4 splývavými širokými pruhy. Ant. žluté, čl. 2 + 12, scutellum žluté, abdom. žlutý, $ab = \frac{2}{3} bc$, $cd = \frac{2}{3} bc$, *similis*.
- 16 (15) Medově žlutý thorax se 3 tmavými pruhy, abdomen červený. Ant. tmavě hnědé, čl. 2 + 12. Rozvětvení *cu* ve vidlici stalo se blíž ke kraji než k žilce *m*, proto 2. větev vidličky poměrně krátká,
rosarum, Hard.
- 17 (6) Na abdom. zářezy neb proužky tmavé, často černohnědé až černé.
- 18 (23) Na abdom. jen zářezy tmavé.
- 19 (20) Meson. šedě prokmitávající se 2 pruhy tmavými. Pleury a koksy načervenalé, *cardaminis* Winn.
- 20 (19) Meson. leskle hnědé neb černohnědé.

- 21 (22) Meson. hnědé, lesklé, pleury medově červené, haltere žluté,
cardaminicola, Rüb.
- 22 (21) Meson. černohnědé, lesklé; pleury nad koksami leskle hnědé
rubicundula, Rüb.
- 23 (18) Na abdom. široké příčné proužky barvy hnědé, černohnědé i černé
ze šupinek, neb z šupinek a štětin.
- 24 (39) Násadec středních čl. flagella kratší než délka článku.
- 25 (36) Mesonotum bez podélných tmavších proužků.
- 26 (33) Pod antennami na obličejí není štětinky z bílých chloupků.
- 27 (30) Meson. nelesklé.
- 28 (29) Meson. černohnědé. — II. čl. scapu $2 \times$ tak dlouhý jako široký,
článků $2 + 14$. Scutellum červenohnědé. Abdom. žlutošedý,
symphyti, Rüb.
- 29 (28) Meson. černé. — Pleury černé, mesophragma červená. Palpy žluto-
hnědé, haltere bílé *crataegi*, Winn.
- 30 (27) Mesonotum lesklé.
- 31 (32) Mesonotum hnědé, celé anteny černohnědé, čl. anten. $2 + 14$
($2 + 15$), střední čl. flagella měří $\frac{1}{2}$ délky čl. Žilka *m* nahoru vy-
puklá, *sisymbrii*, Schrk.
- 32 (31) Meson. černohnědé, scapus anten. žlutý, flagellum černohnědé, větve
vidlice *cu* poměrně blízko u sebe (tedy vidlice trochu stlačená). Žilka
m přímá, *tetensi*, Rüb.
- 33 (26) Pod antennami je štětinka z bílých chloupků.
- 34 (35) Scutellum červenožluté. — Nohy dorsálně červenožluté, ventrálně
bělavé. Abdom. šedý, *marginemtorquens*, Winn.
- 35 (34) Scut. černé, nelesklé, jeho marginální štětinky šedé. Nohy žlutavé,
šedě opířené. Abdom. červenožlutý, *potentillae*, Winn.
- 36 (25) Mesonot. s podélnými tmavými proužky.
- 37 (38) Násadce středních čl. flagella $\delta = \frac{1}{2} D$ článku. — Palpy žluté.
Thor. žlutohnědý. Meson. se 3 pruhy, prostřední nejkratší. Nohy
černohnědé *galicicola*, F. Lw.
- 38 (37) Násadce středních čl. flagella $= \frac{3}{4} D$ čl. — Thor. lesklý, hnědožlutý
se 3 širokými pruhy na meson. Nohy bledé, *viciae*, Kff.
- 39 (24) Násadce středních čl. flagella dlouhé jako článek.
- 40 (41) III. čl. palpů nápadně delší než II. — Thor. žlutý, meson. se 3 klí-
novitými sbíhajícími se pruhy. Nohy tmavě hnědé, ventrálně bílé,
galii, H. Lw.
- 41 (40) III. čl. palpů normální.
- 42 (43) Zadní větev vidličky obloukovitě velmi zahnutá. — Meson. červeno-
žluté se 3 pruhy. Mezi nimi žluté chloupky. Koksy žluté. Fem.
u kořene žluté *veronicae*, Bremi.
- 43 (42) Zadní větev vidličky normální. — Na abdomenu příční proužky
tmavé. Palpy bílé. Abdomen žlutošedý, *brassicae*, Winn.

Rod *Janetiella*, Kff. Unguiculi jednoduché, dlouhé jako empodium. Pal-
py 4členné, 1. čl. nejkratší, 3. až 4. skorem stejně dlouhé. Antenny δ s ná-
sadci skorem tak dlouhými jako články. Antenny φ se články přisedlými.

Žilka *m* na konci dolů zahnutá, ústí před špičkou křídla, vzdálenost *dc* (= vzdálenost ústí *m* od špičky) měří asi 0.1 mm, neb asi $\frac{1}{4}$ — $\frac{1}{5}$ vzdálenosti *cb* (vzdálenost přední větve vidličky *cu* od špičky křídla).

Janet. thimicola, Kff. ♀ $2\frac{1}{2}$ mm i s kladélkem. ♂ $1\frac{1}{2}$ mm. ♂: tělo žluté s nádechem do červenohněda, nohy žluté, zatemnělé šupinkami; kyvadélka žlutá. Mesonotum zdobí 3 tmavé pruhy, jen do $\frac{1}{2}$ Msn. zřetelné. 2. až 6. kroužek abdomenu zdobí po straně po 1 a 1 čtvercové černohnědé skvrně. Hypopygium má ramena klíštěk obrysu obdélníkovitého; dorsální lamella je též tvaru skorem obdélníkového (na zadním kraji přece o poznání užší než u kořene). Půloválný výřez nezabíhá ani do poloviny délky deštičky. Ramena klíštěk jsou poseta dlouhými laterálními štětinami. Drápek klíštěk je na konci sotva zúžený. ♀ se vyznačuje mesonotem zcela zatemnělým, bez podélných pruhů. Abdomen její jest masově oranžový s bílými zářezy. Nohy, kyvadélka palpy a anteny mají barvu jako u ♂. Peristomalie ♂ i ♀ z každé strany po 1 štětině. Křídla: žilka *m* slabě esovitě prohnutá, *dc* = asi $\frac{1}{5}$ *cb*, žilka *cu* u kořene tlustá, pak se ztenčuje tak, že vidličky stávají se nezřetelnými; zadní větev vidličky je hodně obloukovitě prohnutá, *ab* = $1\frac{1}{2}$ (i více) *bc*. Žilky jsou žluté. — Holín u Jičína.

Rod *Bremiola*, Rüb. (Pokrač. v příštím ročníku.) Unguiculi jednoduché. Palpy 1—2členné, poslední jejich čl. neprodloužený. Verticilli arcuati a appressi netvoří na člancích flagella žádných nepravidelných ani pravidelných sítěk. Na horní lamelle kladélka chybí jemné osrstění.

Bremiolla onobrychidis, Bremi. ♂ 1.5 mm. Anteny hnědé, 2 + 14 článků, poslední o dlouhých násadách jako délka článku. Mezi tykadly na obličejí štětička z bílých chloupků. Na thoraxu černohnědém jen prothorax, lopatky a kořen křídel medově červené; mesonotum se 2 hnědými podélnými rýhami. Scutel. černohnědé. Abdomen žluto-hnědý, tergity se širokými černými pruhy. Na hnědých nohách jsou femory u kořene a tibie na špičce světlejší. Haltere bledé, žlutohnědé. ♀ 1.8—2 mm dlouhá má 2 + 12 čl., se články ve flagellu přisedlými. Abdomen její jest červený neb žlutočervený, na tergitech zdobí jej široké pruhy z černých šupinek. — Ex *Medicago sativa*. Kbelnice u Jič.

(Pokrač. v příštím ročníku.)