

Ant. Vimmer:

TACHINY ČESKOSLOVENSKÉ REPUBLIKY. (TACHINEN DER TSCHECHOSLOWAKEI.)

II. díl.

Analytické klíče čeledí a rodů.

Přední soustavné práce o Tachinách napsali Verall, Cocquillet, Lundberg, Brauer, Villeneuve, Baer a Stein. Pro nás v Československu jsou nejpřístupnější díla Baerova a Steinova.

V obou posledních pracích nalezl jsem determinační znaky počátečníku velmi těžko pochopitelné. Proto snažil jsem se z určovacích klíčů odstraniti pojmy ztěžka přesně definovatelné, jako »dále od špičky«, »blízko u špičky křídla«, »na špičce křídla ústící«; neb hlava zduřelá, polozduřelá, nezduřelá. Dále jsem vyloučil znaky chaetotaxické, jejichž ztráta znemožňuje pokračovati dle klíčů. Jsou to: oc. ohnuté dozadu, dopředu; vychýlené zevně, ale mířící dopředu; otočené dovnitř, ale mířící dozadu. Vyhnul jsem se pojmem čelo široké, úzké, poněvadž nic určitého nepovídají. Píši: široké jako 3. článek ant., jako $\frac{1}{2}$ šířky oka, jako výška oka. Rody, které mají druhy s lysýma i osrstěnýma očima vyskytují se v klíči dvakrát; právě tak rody, jejichž část druhů má $R_4 +_5$ otevřenou, část zavřenou.

Znaky rodů jsem studoval podle přírody a nakreslil k nim přes 2500 vyobrazení. Analytické klíče jsem na základě těchto znaků z budoval samostatně, mimo klíče čeledí, jež jsem jen přizpůsobil a doplnil.

Zkratkám nevysvětluji, poněvadž jsou každému přírodopysci známy. Jen připomínám: 1. Není-li při dsc. (= dorsocentrální macrochaety) bližšího určení, míním tím dsc. postsuturální. — 2. ač. bez bližšího určení značí acrostichální praesuturální. ap. nejsou nikde jinde mimo štítek, proto píši prostě ap., aniž bych pravil: ap. na scutellu. Macrochaety dorsocentrální (dsc.), acrostichální (acr.), intraallární praesuturální (intral. praes.), humerální (h), posthumerální (psth.) sedí na mesonotu. Na okraji scutella sedí apicální (ap.), subapicální (subap.), laterální (l), basální (b). na ploše discální (dsc.). Konec kroužků abdominálních zdobí macroch. marginální (marg.), střed (plochu) discální (dsc.).

Nadčel. Tachinoidea.

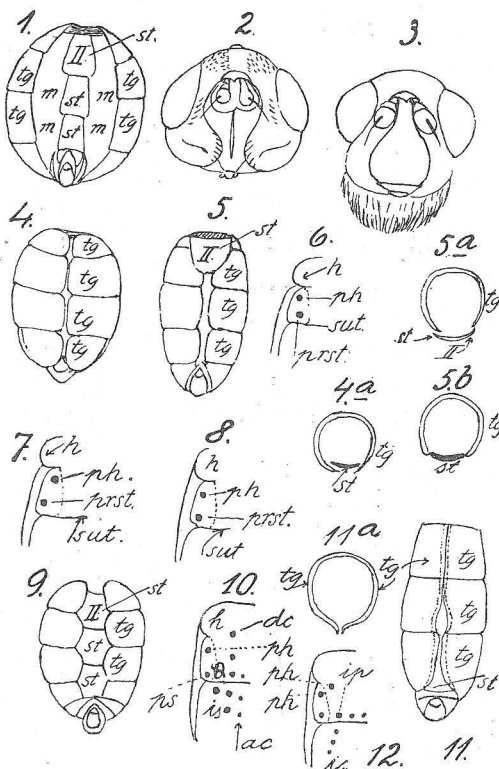
- 1 (8) Břišní membrana vyvinuta, sternity uprostřed na ni uloženy, nedotýkají se nikde tergíť (obr. 1.).
- 2 (5) Ústní ústrojí zakrnělé, stpl. chybí.
- 3 (4) Hypopleury s řadou černých štětín. Clypeus úzký se střední rýhou (obr. 2.). **Oestridae.**
- 4 (3) Hypopleury s chomáčkem žlutých, žlutočervených neb černých štětinek. Clypeus široký, štítovitý (obr. 3.). **Hypodermatidae.**
- 5 (2) Ústní ústrojí vyvinuto.
- 6 (7) Stpl.: $2+1$, m přímá nezalomená, Co. dosahuje jen k $r_4 +_5$, marg. i discální macroch. na abdomenu vyvinuty. **Egyniidae.**

Poznámka. Schiner a Séguy, řadí je mezi Anthomyidae.

- 7 (6) Stpl.: 1+2, 1+1 neb žádné, macroch. jen marg. neb žádné, m zahnutá v rohovou příční žilku. Clypeus více méně nosovitě vyniká.

Phasiidae.

- 8 (1) Břišní membrana chybí, je úplně zakryta (obr. 4.).
 9 (14) II. sternit leží jako šupina na krajích tergítů a překrývá je (obr. 5., 5.a), neb leží tak, že se krajů jen dotýká (obr. 5.b).
 10 (11) Vnější posthum. leží hlouběji než praesut. (obr. 6.). V. sternit ♂ až do poloviny rozeklaný. Pravidlem jen 2 zadní (postsutur.) intraalární. Seta zpeřená až k špičce. Abdomen často kovově zelený neb modrý (platí jen pro naše, pro cizokrajné nikoli). Oči ♂ sblížené, ♀ oddálené.

Calliphoridae.

- 11 (10) Vnější posthum. leží výše než praesut. (obr. 7.) neb obě rovně vysoko (obr. 8.).
 12 (13) V. sternit ♂ nerozpoltěn neb neviditelný. Intral. praesut. výjimkou vyvinutý. Seta lysá, opýřená neb jen u kořene zpeřená. Úhlovitý ohyb m pravidlem s přívěskem, výjimkou obloukovitý a bez přívěsku. Stpl. 1+2, 1+1, 2+2, Abdom. nikdy kovově zelený neb modrý (platí jen pro naše druhy). **Sarcophagidae.**
 13 (12) V. sternit ♂ do ½ rozeklán, acr. praesut. vždy vyvinutý. Seta opýřená (Loewia má lysou). Ohyb tupouhlý neb obloukovitý bez přívěsku. Je-li ohyb tupouhlý, pak zavřené R_4+5 má dlouhou stopku. Mouchy drobné, $4\frac{1}{2}$ —7 mm. **Rhinophorinae.**

14 (9) II. sternit (jakož i ostatní) pod kraji tergítů; buď jsou zcela ukryty (obr. 4., 4a) neb viditelné (obr. 9.). Postscutellum značně vyvinuté, skorem boulovité.

15 (16) Intral. praesut. pravidlem chybí (obr. 10.). II. až V. sternit překryt tergity, jež na styčné hraně mají úzký kýl (obr. 11., 11a), neb sternity nepatrně pod okraji tergítů vynikají. Seta nejčastěji zpeřená, někdy opýřená neb jen lysá. Nohy pravidlem dlouhé. Často bývá vyvinuta toliko jedna posth. a 2 intral. postsut. . . .

Dexiidae.

16 (15) Intrall. presut. pravidlem vyvinuty, chybí-li, pak jsou sternity nezakryté (obr. 9. — Ernestia, Platychira), jinak, vesměs ukryty (obr. 4.). Seta lysá. Nejméně 2 posthum. (obr. 12. ph.) pravidlem více, a 3 intral. postsuturální (obr. 12., is). . . . **Tachinidae.**

V dalších odstavcích budu se zabývatí toliko čeleděmi, jejichž příslušníci cizopasí v Arthropodách. Vypustím tedy Oestridae, Hypodermidae a Egiinidae po příkladu Baerově.

1. Čeleď Tachinidae.

1 (82) Oči osrstěné.

2 (70) Na abdomenu discální i marginální macrochaety.

3 (4) Mouchy kovově zelené. — Krátké anteny jsou vklíněny pod polovinou výšky očí. dc. 4, stpl. 3. políčko $R_4 +_5$ otevřené s žilkovitým přívěskem. Costální trn vyvinut. 8—10 cm.

Gymnochaeta. R. D.

4 (3) Nejsou kovově zelené.

5 (77) Ohyb $r_4 +_5$ úhlovitý.

6 (15) Ohyb $r_4 +_5$ s přívěskem (tento buď skutečná žilka, neb žilkovitý záhyb křídla).

7 (12) Přívěsek dlouhý asi jako úsek na žilce m mezi ohybem a zadní příční (tp).

8 (9) Palpy zakrnělé, $\frac{1}{4}$ až $\frac{1}{2}$ délky sosačku měřící, dsc. 3 neb 4, oc. a or. obráceny do předu, ap. zkřížené, délka 3. ant. větší než délka 2., fro. sestupují s čela do $\frac{1}{3}$ i pod $\frac{1}{3}$ obličej. 11—12 mm.

Linnaemyia.

9 (8) Palpy vyvinuté, měřící na délku $\frac{3}{4}$ i více délky sosačku od fulcrum až k labellám. — A ap. zkřížené, vzhůru vztýčené, fro. sestupují skorem k $\frac{1}{2}$ obličej. Oči slabě osrstěné. 8 mm.

Tachina unicolor, Stn.

B. ap. vodorovné, zkřížené 10

10 (11) Políčko $R_4 +_5$ uzavřené, krátce stopkaté. — Stopka měří asi $\frac{1}{4}$ neb $\frac{1}{5}$ délky zadní příční žilky. Dsc. 3., stpl. 2. a p. zkřížené mnohem kratší než subap., fro. s vi. stýkají se uprostřed obličej. Costální trn vyvinut. 7 mm. *Eggeria*, Schin.

11 (10) $R_4 +_5$ otevřené — A) tp. není velmi šikmá, ap. zkřížené, dlouhé jako subap., vi. dosahují k špičce anten, fro. končí proti středu 3. čl. antennál. 9 mm. *Tricholyga*, p. p. B. tp. velmi šikmá, v prodloužení protíná se s rohovou příční. Na lících 2—3 štětiny obloukovité, vždy dolů zahnuté. $R_4 +_5$ otevřená, daleko před špičkou křídla ústící. $r_4 +_5$ s řadou štětin. 6—7 mm.

Plagia.

12 (7) Přívěsek (záhyb křídla) krátký, asi $\frac{1}{4}$ neb $\frac{1}{5}$ úseku na m mezi přední příčkou (at) a zadní příčkou (pt.).

- 13 (14) Vi. vystupují až k 2. čl. antennál. — subap. rozbíhavé, další než ap., dsc. 4, stpl. 3, disc. pravidlem jen na 3. abdom., vt. a oc. ohnuté do zadu, or. do předu. 6—7 mm. *Stomatomyia*, B. B.
- 14 (13) Vi. nevystupují, dosahují asi špičky anten; ostatní jako u č. 11 (10). *Tricholyga*, p. p.
- 15 (6) Ohyb bez přívěsku.
- 16 (30) Ohyb $r_4 + r_5$ pravoúhlý až ostroúhlý.
- 17 (28) Třetí čl. ant. tak dlouhý jako II.
- 18 (23) Pulvilly kratší než V. tarsál. Tarsy I. se ke konci porozširují. ♀♀
- 19 (20) Rohová příční přesně obloukovitá, ani trochu esovitá, na ohybu kratičký přívěsek. Scutellum červenožluté. Pod fro. jemné microchaety, které přecházejí s čela na líce. 7—11 mm. *Meriania*.
- 20 (21) Rohová příční poněkud esovitě prohnutá.
- 21 (22) Druhý ant. čl. červeno-žlutý, 3 or., 4 dsc., červenožl. scutellum má u kořene černý proužek, čelo na temeni = $\frac{3}{4}$ šířky oka. 11 mm. *Ernestia*.
- 22 (21) Druhý ant. čl. černý, 2 or., scutellum černé, na špičce žluté červené, lunula žlutá. 10 mm. *Eurythia*.
- 23 (18) Pulvilly delší než V. tarsal, čl. Tarsy I. normální. ♂♂
- 24 (25) Na temeni se oči téměř dotýkají. Místo vtp., vta., vti. a oc. chumáček jemných štětin, dsc. 4 (3), ap. zkřížené, tak dlouhé jako subapikální, anten. černé. 11 mm. *Ernestia*.
- 25 (26) Oči na temeni oddálené asi o šířku 3. čl. anten.
- 26 (27) Vt. i oc. dobře vyvinuty, dsc. 3, antennoy černé, scutellum černé, na špičce načervenalé 10 mm. *Eurythia*.
- 27 (26) Vt. neliší se délkou od poc. Antenny černé, scutellum červenožluté. Pod fro. na čele microchaety, které sestupují až na líce. 7—11 mm. *Meriania*.
- 28 (17) III. čl. anten delší než II.
- 29 (28) III. čl. anten sotva o $\frac{1}{2}$ delší než II. U ♂ 2, u samice 3 dsc., vt. dozadu, oc. dopředu ohnutá, ap. zkřížené. ♂ má pulvilly delší, ♀ kratší než V. tarsální. U ♂ je první tarsus normální, u ♀ povlně se rozširuje. 10—12 mm. *Platycheira*.
- 30 (16) Ohyb m. tupoúhlý.
- 31 (30) III. čl. anten. $2\times$ až $6\times$ tak dlouhý jako II.
- 32 (37) III. tibie zevně s hřebenitě sestavenými brvami.
- 33 (34) Sternopl. 2 — vi. nevystupující, dsc. 3 neb 4, tibie černé, u některých žluté, ♂ má pulvilly delší než V. tars., ♀ kratší. Tato má 2 or. Mouchy bez kovového nádechu. 7—10 mm. *Carcelia*.
- 34 (33) Sternopl. 3 až 4.
- 35 (36) vi. nestoupající, dosahují sotva $\frac{1}{3}$ obličej. Mesonotum a scutellum s nádechem černomodrým. 7—8 mm. *Sisyropa*.
- P o z n á m k a. Rozezná se od rodu *Pales* nevystupujícími vibrissami a na konci porozšířenými palpy.
- 36 (35) Vi. nestoupající, kroužky na černém abdomenu na předním kraji porozšířenými se šedými příčními páskami. U kořene $r_4 + r_5$ tři štětky. ap. polovztýčené. 6—7 mm. *Catagonia*.
- 37 (32) Třetí tibie bez hřebenitě sestavených štětin.
- 38 (45) 2. čl. sety prodloužený, měřící $\frac{1}{5}$ až $\frac{1}{4}$ délky 3. čl.
- 39 (40) stpl. 2, palpy žluté, 3. čl. anten $2\times$ tak dlouhý jako 2. První kroužek abdomenu bez marg. macrochaet. 6—8 mm. *Chetina*.

P o z n á m k a. *Carcelia*, která má také 2 stpl. liší se brvami na III. tib. — *Exorista aemula* Mg. též s prodlouženým 2. čl. sety má více než 2 stpl. a boky abdomenu zřetelně žlutočervené.

- 40 (39) Stpl. 3 až 4.
 41 (42) Stpl. jen 3, tp. velmi šikmá, prodloužena jsouc, protíná se s rohovcu příční (byťby také prodlouženou). — Na lících 2—3 štětiny obloukovité, dolů sehnuté. $R_4 + r_5$ otevřené, daleko před špičkou křídla ústící, vzdálenost od ústí ke špičce je tak dlouhá i delší než rohová příční žilka. Přívěsek na ohybu m zřetelný, kratší neb delší než úsek medie mezi tp. a ohybem. $r_4 + r_5$ s řadou štětin. 6—7 mm. *Plagia*.
 42 (43) Stpl. 3 neb 4, tp. není velmi šikmá.
 43 (44) Na $r_4 + r_5$ u kořene jen 3 až 4 štětinky. — Ap. dlouhé, delší než subap. vi. vystupují pravidlem asi k $\frac{1}{3}$ obličeje, výjimkou tuto přestoupí. Mouchy černé a černohnědé, sedě poprášené, výjimkou s 2. čl. sety prodlouženým. 6—9 mm. *Exorista*, p. p.
 44 (43) Na $r_4 + r_5$ až k ta. řada štětin, ap. zkřížené, kratší než subap., na III. tib. řada štětin hřebenitě sestavených, ale nesterjné dlouhých. Mouchy leskle černé, nepoprášené. 5—6 mm. *Lydina*.
 45 (38) Druhý čl. sety neprodloužený, seta tudíž zdánlivě dvojčlenná.
 46 (60) Vi. nevystupující, t. j. nedasohují k $\frac{1}{2}$ obličeje.
 47 (55) Fro. nesestupující, t. j. řada jejich končí na čele neb před horní třetinou lící.
 48 (50) III. tib. s brvami hřebenitě sestavenými.
 49 (48) Na lících 2 řady microchaet, jež se táhnou až k peristomaliím, dsc. 4, stpl. 3, bočné skvrny a poslední kroužek abdomenu červené. Rod velmi podobný rodu Winthemyia. 8 mm. *Chaetolyga*.
 50 (48) III. tib. bez uvedených brv.
 51 (52) Nejdelší vibrissa nesedí normálně při dutině pro sosák, nýbrž vyrůstá výše. — 3. anten. článek dlouhý, k špičce zúžený, ap. vzhůru zdvižený. 7—8 mm. *Meigenia*, p. p.

P o z n á m k a. Ostatní Meigenie třeba hledati v oddělení Tachin s lysýma očima

- 52 (51) Nejdelší vibrissa vyrůstá přímo na okraji dutiny pro sosák, 3. anten. čl. není ke špičce zúžený.
 53 (56) Podél očí na lících jediná řádka microchaet neb řada fro.
 54 (53) A. Na lících jen řádka microchaet. — Přední hrana 3. čl. anten. ♂ značně vypuklá; palpy u ♂ i ♀ na konci lopatkovitě porozšířené, u ♂ i ♀ 4 dsc. 9 mm. *Epicampocera*.
 B. Na lících není microchaet — ap. zkřížené, kratší než subap. 3 čl. anten $2 \times$ tak dlouhý jako 2., vi. nevystupující, dsc. 4. Scutellum: vedle macrochaet dosti dlouhé microchaety. Peristomalie užší než 3. čl. anten. *Nemorilla*.
 55 (47) Fro. sestupující, t. j. dosahují až k $\frac{1}{2}$ obličeje, často až pod tuto k peristomaliím.
 56 (57) Na lících jen řádka ze 4—5 fro., sestupujících až proti poslední $\frac{1}{4}$ třetího člán. anten., dsc. 3, ap. rozbíhavé, křídla až k m zakouřená, $R_4 + r_5$ otevřené i zavřené. 5 mm. *Lypha*.
 57 (56) Na lících mezi očima a obličejem není fro., ale s čela sestupují fro. někdy až k $\frac{1}{2}$ obličeje.
 58 (59) III. holeně hřebínkovitě obrvené. 8—9 mm. *Xylotachina*, p. p.
 59 (58) III. tibie neobrvané — ap. zkřížené, dlouhé jako subap. 3. čl. anten. $2 \times$ až $3 \times$ tak dlouhý jako 2. Vibriosy dosahují pravidlem do $\frac{1}{3}$ výšky obličeje, zřídka výše, fro. sestupují téměř k $\frac{1}{2}$ obličeje. Peristomalie až i $\frac{1}{5}$ výšky oka. dsc. 3—4, stpl. 3—4. 6—9 mm. *Exorista*, p. p.

- 60 (46) Vibrissy vystupující, t. j. dosahující nejméně $\frac{1}{2}$ délky obličejce a často sahají až ke kořenu tykadél.
- 61 (66) Fro. sestupující, t. j. táhnou se s čela alespoň do $\frac{1}{2}$ obličejce, neb hluboko pod $\frac{1}{2}$.
- 62 (63) Dsc. 4, 3. čl. anten. $6\times$ tak dlouhý jako druhý. — Čelo ♂ na šířku $= \frac{2}{3}$ oka, čelo ♀ trochu širší. ♂ s delšími, ♀ s kratšími pulvillami než V. tarsální. Nohy černé. Abdomen bez červených skvrn. 7 mm. *Pseudoperichaeta*.
- 63 (62) Dsc. 3, 3. čl. anten. kratší.
- 64 (65) Ap. nejsou kolmé. — Fro. sestupují pod $\frac{1}{2}$ obličejce, oc. dozadu ohnuté. Křídla při předním kraji zakouřená. R_4+5 buď otevřené neb zavřené. 5 mm. *Lypha*.)
- 65 (64) Ap. stojí kolmo — fro. se stýkají s vi. asi na $\frac{1}{2}$ obličejce, 2. čl. sety trochu prodloužené. Disc. i marg. nejsou po 2, nýbrž po několika na kroužku. 7—8 mm. *Phryxe*.
- 66 (61) Fro. nesestupující.
- 67 (69) Dsc. 4.
- 68 (68B) III. tibie s brvami u ♂ hřebínkovitě seřaděnými, u ♀ není seřadění tak pravidelné jako u ♂. — III. čl. anten. $4\times$ tak dlouhý jako II. Abdom. černý, s kovově modrým nádechem. $5\frac{1}{2}$ —10 mm. *Pales*.
- 68B (68) III. tibie bez hřebenitých brv. Abdomen černý, bez modrého nádechu, zářezy jeho často bílé. Čelo žlutě poprášené. 5'5 mm. *Phorinia*.
- 69 (67) Dsc. 3.
- 69A (69) Nohy většinou žluté. Pod fro. na lících microchaety. III. čl. anten. $2\times$ tak dlouhý jako II. Rod Exoristě podobný, má však peristomalie široké jako $\frac{1}{3}$ výšky oka. Obličej ustupuje poněkud šikmo dozadu. Oc. dopředu ohnuté. ♀ se 2 or., ♂ bez nich. 6 mm. *Phryno*.
- 70 (2) Macrochaety jen marginální.
- 71 (74) Vi. nevystupující.
- 72 (73) III. tib. s hřebenitě sestavenými brvami na vnější straně. Na lících 2 i více řad jemných microchaet, které sestupují často až k peristomaliím. Ap. zkřížené. Mouchy na abdomenu často s červenými skvrnami a šedě poprášené.
- a) Dsc. 3, stpl. 2. Mm: 9—10. *Winthemyia*.
- b) Dsc. 4, stpl. 3. 8 mm. *Chaetolyga*.
- 73 (72) III. tib. bez hřebenitě sestavených brv. — Líce bez microchaet. Dsc. 3—4, stpl. 3, clypeus dole zúžený na $\frac{1}{3}$ střední šířky, spodní squamy na ploše osrstěné. 11—12 mm. *Nemoraeta*.
- 74 (71) Vi. vystupující.
- 75 (76) Vi. v jedné řadě. — Fro. sestupují k počátku 3. anten. čl., vi. vystupují až k fro. Na čele, pak na lících mezi sestupujícími fro. a očima jemné microchaety. Antenny sahají až k poslední $\frac{1}{3}$ výšky obličejce. Dsc. 3, stpl. 3. ♀ má 2 or., ♂ žádné, palpy žluté. Pulvilly ♂ delší než V. tarsál., ♀ o málo kratší. 11 mm. *Parasetigena*.
- 76 (75) Vi. dvojřadé — fro. sestupují téměř k polovině výšky obličejce, dsc. 4, scutellum leskle černé se žlutou špičkou. Tibie žluté neb žlutohnědé. 11 mm. *Bothria*.

*) Uvádím rod po druhé, poněvadž u některých individuí stoupají vi. skorem k $\frac{1}{2}$ obličejce.

- 77 (5) Ohyb $r_4 + s$ obloukovitý.
- 78 (79) Oc. chybí — dsc. 4, vt. ohnuty dozadu, or. dopředu ohnuté, ap. buď velmi zakrslé neb žádné, pak subap. zkřížené. III. tib. s hřebenitou řadou nestejně dlouhých štětin, ne brv. ♀ má na III. a IV. kroužku abdomenu po kýlu ozubeném. 7 mm. *Compsilura*.
- Poznámka, ♀ *Ceromasia nigripes*, jejíž kýly na III. a IV. kroužku jsou též ozubené, liší se lysýma očima.
- 79 (78) Oc. vyvinuty — (jsou-li odlomeny, zůstanou po nich 2 stopy).
- 80 (81) Seta pýřitá — dsc. 3, vt., oc., or., dopředu ohnuté, ap. buď zakrslé zkřížené, neb žádné, pak subap. zkřížené, za ap. neb subap. jen po 2 dalších macroch., ne po 3. Tělo černé, lesklé, někdy do modra nabělé. $R_4 + s$ buď úzce otevřené neb ztvřené. *Ptiolina*.*
- 81 (80) Seta lysá — A. ap. polovztýčené. Hustým osrstěním rodu *Phryxe* podobná. Má však 3 (2) dsc., vi. až ke kořenu anten vystupující, na křídlech costální trn (někdy 2). Ústí $R_4 + s$ úzké, skorem uzavřené, tp. blíž u ohybu než u ta. Některá individua mají ohyb $r_4 + s$ skoro tupohlý. 7 mm. *Perichaeta*.
B. Ap. chybí — dsc. 4, vi. vystupují jako u předešlé. *Microchaety* sestupují s čela na líce. Seta sotva do půli tlustá, pak náhle ztenčená. Tp. uprostřed mezi ohybem a ta. Hlava za očima a pod očima zduřelá. Líce a peristomalie široké, čelo vyniklé. 7 mm. *Goedartia*.
- 82 (1) Oči lysé.
- 83 (90) 3. čl. anten. o mnoho kratší než 2., za to mnohem širší.
- 84 (85) Palpy na konci lopatkovité — dsc. 3, ap. zkřížené, mnohem delší než subap. (Jsou-li palpy zataženy, pak rozhodují tyto znaky: or. 1, mesonotum intenzivně černě lesklé, červený abdomen s úzkou lesklou černou páskou podélnou uprostřed abdomenu. Echin. merklini, která má také lesklé mesonotum, liší se od rodu *Fabriciella* širokou podélnou páskou na abdomenu.) *Fabriciella*.
- 85 (84) Palpy nitkovité.
- 86 (87) Na lících, dole při očích, pravidlem 2 černé štětin. — Dsc. 4, or. 2, ap. zkřížené, kratší než subap. 10—12 mm. *Pelletieria*.
- 87 (86) Líce bez černých štětin.
- 88 (89) Na abdomenu i na sternopleuře vedle macrochaet hustě nahloučené chloupky, abdomen vypadá huňatý. Čelo (vedle macrochaet), líce a peristomalie také huňaté. 12 mm. *Servillia*.
- 89 (88) Na abdomenu i na sternopleuře vedle macrochaet toliko přilehlé krátké microchaety, abdomen vypadá hladký, nehuňatý. ♂ bez or., ♀ se 3 or. 10—12 mm. *Echinomyia*.
Podrod: *Eudoromyia*. ♂ má 2 or. a 3. anten. dole o $\frac{1}{3}$ širší než nahoře. ♀ má 3 or. a 3. anten. jako ♂; mimo to na III. tib. vedle 2 macroch. anteriorních 4 interní, z nichž 2 krátké a 2 dlouhé.
- 90 (83) 3. čl. anten. delší než 2., nejméně však tak dlouhý jako 2.
- 91 (94) III. tibie s brvami hřebenitě sestavenými.
- 92 (93) Macrochaety abdomenu marg. i disc. — Dsc. 4, fro. sestupují k $\frac{1}{2}$ obličej, ap. zkřížené, abdomen leskle černý a bílými zářezy. 9 mm. *Xylotachina*.

*) Patří do čel. Dexidae, jejíž znaky se na rodu ztěžka najdou, proto zařaděna do dvou čeledí.

- 93 (92) Na abdom. macrochaety jen marginální, zřídka u ♂ disc. na 2. kroužku. — Fro. nesestupují až k $1\frac{1}{2}$ obličejce, stpl. 3 neb 4, abdomen není leskle černý. 10—12 mm. *Sturmia*.
 a) or 1, pulvilly mnohem delší než V. tars. ♂.
 b) or. 1, pulvilly kratší než V. tar. ♀.
- 94 (91) III. tibie bez hřebenitých brv.
- 95 (113) Na abdom. jen marg. macroch.
- 96 (106) Seta trojčlenná.

P o z n á m k a. U drobných druhů rodu *Actia* a rolu *Bucentes* se trojčlennost ztěžka rozeznává; je-li druh žlutavý a má buď zalomený štětinovitý sosák, neb na r_1+r_2 , r_4+r_5 a m, neb alespoň na některé z nich řadu štětin, patří do této skupiny.

- 97 (98) Sosák štětinovitý, labelly jeho štětinovité, k sosáku přiložené. — Dsc. 4, ap. zakrnělé zkřížené, subap. dlouhé, ohyb r_4+r_5 obloukovitý. Mušky žlutavé neb šedožluté. 5—6 mm. *Bucentes*.
- 98 (97) Sosák obyčejný, labelly jeho deskovité.
- 99 (100) Čelo na temeni měří i 3 šíř. oka, hlava vypadá naduřelá. — Fro. na čele až ve 4 řadách, 1 z nich přechází na líce, mimo to na lících jemné štětinčky v nepravidelných řadách. Or. 2, stpl. 3—4, ap. žádné neb 2 zakrnělé rovnoběžné. Abdomen zhusta s červenožlutými skvrnami na bocích. 9—11 mm. *Gonia*.
- 100 (103) Čelo na temeni měří 2 šířky oka, neb $\frac{1}{3}$ celé šířky hlavy.
- 101 (102) Š čela přecházejí řady fro. na líce. — Čelo široké téměř jako 2 š. oka. R_4+r_5 otevřené, ústí daleko od špičky křídla, a to tak, že vzdálenost ústí jest $1\frac{1}{2}\times$ tak dlouhá jako 4. a 5. úsek na c. dohromady. Ohyb ostroúhlý s vrcholem zaobleným, ap. dlouhé rozbíhavé. 8 mm. *Cnephalia*.
- 102 (101) Líce lysá. Čelo široké asi jako $\frac{1}{3}$ šířky hlavy. — Z ostroúhlého ohybu r_4+r_5 vyčnívá sotva patrný výběžek, tp. velmi blízko u ohybu. Druhý čl. sety dlouhý jako 3. 2. čl. anten žlutý. 10 mm. *Germania*.
- 103 (100) Čelo na temeni měří š. oka, často méně.
- 104 (105) Ohyb na r_4+r_5 obloukovitý bez přívěsku. — (*Actia lamia* nemá rohové příční žilky.) Na třech neb alespoň na dvou podélných žilkách řada štětin, 3. čl. anten veliký, široký, dole nejširší. Pulvilly kratší než V. tars. Mušky malé, na abdomenu žlutavé. 4—5 mm. *Actia*.
- 105 (104) Ohyb ostroúhlý s dlouhým přívěskem. — 3. čl. anten. $5\times$ tak dlouhý jako 2., vi. vystupují až ke kořenu anten, marg. macroch. jen na II. a III. kroužku. Na r_4+r_5 od počátku až k ta. řada štětin. Scutellum a frontální páska červenožlutá. 6—6.5 mm. *Dolichocolon*.

P o z n á m k a. Dárce byl z ČSR., ale rod je jižní. Žije vskutku v ČSR.?

- 106 (96) Seta dvojčlenná.
- 107 (108) Vi. vystupují až k počátku 3. čl. ant. — Dsc. 3, 2 or. do předu ohnuté, fro. ve dvou řadách, sotva sestupující; 3. ant. dlouhý, asi $5\times$ tak jako 2. ap. zkřížené, dlouhé jako subap. Líce široká jako 2. š. 3. čl. anten. 9 mm. *Prosopaea*.
- 108 (107) Vi nevystupující, dosahují asi do $\frac{1}{3}$ výš. obličejce.
- 109 (110) Ap. vzhůru vztýčené. A. Tupoúhlý ohyb na m. s dlouhým přívěskem, fro. sestupují do $\frac{1}{2}$ i přes tuto na líce, pulvilly mnohem delší než V. tars. (Sem patří většina druhů.) 8—9 mm. *Tachina*. p. p.

- B. Tupoúhlý ohyb bez přívěsku, 3. čl. antennál. dlouhý, ke konci zúžený, doc. 3, stpl. 3. Na abdomenu okrouhlé neb klikaté skvrny. ♀ kratší pulvilly než V. tars. čl. 7—8 mm. *Meigenia* p. p.
- 110 (109) Ap. nevztýčené, ohyb $r_4 + r_5$ bez přívěsku.
- 111 (112) Hlava o trochu širší než hrud, or. do předu zahnuté, fro. sestupují sotva k 2. čl. anten., dsc. 4 neb 3, stpl. 3. ♂ má delší pulvilly, ♀ kratší než V. tars. V profilu šíř. lící = asi 2 š. 3. čl. anten., š. peristomalií = asi 3 š. 3. čl. ant. 11—12 mm. *Masicera*.
- 112 (111) Hlava není širší než hrud. — A. or. dozadu ohnuté, dsc. 4, stpl. 4. Šířka líce = asi š. 3. anten. čl., peristomalie o trochu širší. Tělo žlutě poprášené. Ohyb tupoúhlý. 8—9 mm. . . . *Erycia*.
B. Or. chybí, dsc. 3, stpl. 2, abdomen šedě poprášený. Ohyb obloukovitý, příční rohová velmi tenká. Velká vibrissa je vzdálena od kraje otvoru pro sosák. ♂ má 3. čl. anten. povytáhlá v ostrou špičku. 5 mm. . . . *Acemyia*.
- 113 (95) Macrochaety marginální i disc.
- 114 (136) Vi. vystupují.
- 115 (122) Vi. vystupují do $\frac{1}{2}$ neb málo přes $\frac{1}{2}$ obličej.
- 116 (117) Seta kratší než 3. čl. antennální. — Kořenový (costální) trn křídel nápadný, dsc. 4, ap. zkřížené, dlouhé, stpl. 4 (3). Čelo široké skorem jako šířka oka. ♀ má 3. or., přední do předu, 2 zadní do zadu ohnuté. 7·5 mm. . . . *Brachychaeta*.
- 117 (116) Seta delší než 3. čl. anten.
- 118 (119) Ohyb $r_4 + r_5$ obloukovitý. — A. Ap. chybí, tedy po straně scutella jen 3 a 3 macroch., dsc. 3, stpl. 2. 4—4·5 mm. . . . *Degeeria*.
a) Čelo široké asi jako $\frac{1}{2}$ šíř. oka, vt. a oc. zakrsalé, tvoří chomáček štětín na temeni, 2 or. zakrsalé, tenké, pulvilly delší než V. tars. ♂♂.
b) Čelo široké asi jako šířka oka, or. normální, pulvilly kratší než V. tars., přední tarsy normální ♀♀. (Velmi podobné ♀♀ rodu *Arrhinomyia* mají I. tarsy rozšířené).
B. Ohyb žádný, rohová příční žil. chybí. Nohy červenožluté, tarsy hnědé. 6 mm. . . . *Rhacodineura*.
- 119 (118) Ohyb $r_4 + r_5$ tupoúhlý.
- 120 (121) Políčko $R_4 + r_5$ uzavřené, stopka jeho měří sotva $\frac{1}{4}$ rohové příčky. — Líce asi $3\times$ tak široké jako 3. antennální čl., peristomalie ještě širší. 3. anten. čl. = $2\times$ až $3\times$ tak široké jako 3. antennální čl., peristomalie ještě širší. 3. anten. čl. = $2\times$ až $3\times$ tak dlouhý jako 2. vi. vystupují trochu nad $\frac{1}{2}$ výšky obličej, fro. nesestupují. Na lících řada microchaet mezi okem a krajem obličej. 9—11 mm. *Gaedia*.
- 121 (120) Políčko $R_4 + r_5$ otevřené, s přívěskem, líce i peristomalie, (se strany) sotva širší než 3. čl. anten. — ap. chybí, tedy jen 3 a 3 macroch. po stranách scutella, 3, 4 dsc., stpl. 3, vi. dolů ohnuté, jen asi 5—6 a přece vystupující. ♂ má čelo široké asi $\frac{1}{2}$ až $\frac{3}{4}$ šíř. oka (na temeni), ♀ mnohem širší, 3 or. a 4 dsc. 4—5 mm. . . . *Ptychomyia*.
- 122 (115) Vi, vystupují téměř až ke kořenu anten.
- 123 (124) Seta dvojlenná — Abdomen na bocích žlutý, moucha žlutě poprášená, vt., oc., or. do zadu ohnuté, dsc. 3, ap. zkřížené, dlouhé, líce se strany dvakrát tak široká jako 3. čl. anten., peristomalie široké jako $\frac{1}{2}$ oka. 3. čl. antennální dlouhý, vzdálenost ústí $R_4 + r_5$ od špičky křídla = 4. + 5. úseku na c. 10 mm. . . . *Frontina*.

- 124 (123) Seta trojčlenná, t. j. 2. její čl. prodloužený na $\frac{1}{4}$ až $\frac{1}{5}$ délky 3.
- 125 (126) Praeapicální vzhůru vztýčené. — Ap. chybí, dsc. 4, čelo širší než oči, u ♀ téměř $2\times$ tak široké, fro. na čele více řadé, nepatrně sestupují na líce. Líce a peristomalie v profilu širší (♀) neb o málo užší než šířka (délka) oka. 3. čl. anten. velmi dlouhý. 10 mm. *Histochoeta*.
- 126 (125) Praeapicální chybí.
- 127 (130) Ohyb obloukovitý.
- 128 (129) $R_4 +_5$ uzavřené, na čele a lících několik řad microchaet. V profilu peristomalie široké jako oko vysoké. Hlava se strany dolů protáhlá, mnohem vyšší než širší. Fro. sestupují na líce až proti opačnému konci 2. čl. anten. 10 mm. *Baumhaueria*.
- 129 (128) $R_4 +_5$ úzce otevřené, na lících není microchaet. — Peristomalie široké jako oko vysoké. Hlava v profilu sotva vyšší než širší. 8—9 mm. *Thylemorphe*.
- 130 (127) Ohyb úhlovitý.
- 131 (132) Acro. praes. žádné, neb toliko 1 zakrnělá. — na lících podél očí 4—5 fro. dolů zahnutých. 6—8 mm. *Peteina*.
- 132 (135) Acrost. vyvinuty.
- 133 (134) Ap. žádné, preap. vzhůru vztýčené. Seta s 2. čl. prodlouženým, čelo, líce a peristom. široké. Líce skorem širší než oko, peristom. široké jako výš. oka. Fro. na čele nejméně ve 2 řadách přestupují trochu na čelo. $8\frac{1}{2}$ —10 mm. *Histochoeta*.
- 134 (133) Ap. vyvinuty.
- 135 (132) 2 acrost. praesut., 1 postsut., vi. na počet málo (4—5), ale nápadně a vystupující až k počátku 3 čl. ant., dsc. 3, ap. skorem rovnoběžné, seta zřetelně 3členná, $r_1 +_2$ a $r_4 +_5$ téměř po celé délce se štětinkami. Nohy žluté. 5 mm. *Bigonochaeta*.
- 136 (114) Vi. nevystupující.
- 137 (142) $R_4 +_5$ uzavřené.
- 138 (141) Ohyb $r_4 +_5$ úhlovitý.
- 139 (140) Stopka $R_4 +_5$ nejméně tak dlouhá jako rohová příční žilka. — Costální trn vyvinut. Na $r_4 +_5$ řada štětinek, která nedosahuje až k ta. fro. táhnou se po lících od 2. anten. čl. až k peristomáliím, na délce jim od počátku do konce přibývá 5.5 mm. *Wagneria*.
- P o z n á m k a. Od velmi podobného rodu *Stevenia* liší se lysou štětinou.
- 140 (139) Stopka $R_4 +_5$ sotva $\frac{1}{4}$ příční žilky. A. Na lících 5—6 dolů zahnutých fro. jako u rodů *Voria* a *Plagia*. 8—9 mm. *Peteina* p. p. B. Na lících není 5—6 zahnutých fro., za to se táhnou na líce s čela microchaety, dsc. 3, ap. dlouhé zkřížené, praeap. zakrnělé, podoby 2 chloupků; za ap. jen 2 a 2 macroch. 7 mm. *Steleoneura*.
- 141 (139) Ohyb $r_4 +_5$ obloukovitý. — Seta více méně zpeřená. Tělo černé, lesklé, někdy s modrým nádechem, dsc. 3, stpl. 3, ap. zkřížené, za nimi toliko 2 a 2 macroch. na scutellu. 5 mm. *Pseudoptilops*.
- 141 (139) Ohyb $r_4 +_5$ obloukovitý. B. Na lících není 5—6 zahnutých fro., za to se táhnou na líce s čela microchaety, dsc. 3, ap. dlouhé zkřížené, praeap. zakrnělé, podoby 2 chloupků; za ap. jen 2 a 2 macroch. 7 mm. *Steleoneura*.
- 142 (137) $R_4 +_5$ otevřené.
- 143 (149) Ohyb obloukovitý.
- 144 (145) Celé nohy žluté (mimo tarsy). I. tarsy kratší než I. tibie. — Na $r_4 +_5$ u kořene několik štětinek. Ap. žádné, subap. rozbíhavé. Šedě

- poprášený abdomen prokmitává červenožlutě. Obličej šikmý, dsc. 3, stpl. 3, or. 3. 6 mm. *Hebia*.
- 145 (144) Nohy jinak zbarvené, seta lysá neb zpeřená.
- 146 (147) Čelo kuželovitě (v profilu) vyniklé, líce a peristomalie široké, první 2 šíř. 3. čl. antenn., druhé širší než 3. čl. ant. Tibie žluté (u zaschlých často hnědé). Dsc. 3, stpl. 3, ap. nejdelší z macrochaet na scutellu. 9 mm. *Pexopsis*.
- 147 (146) Čelo se strany nevyniká, líce a peristomalie úzké, i trochu širší než 3. čl. antenn., vt. a oc. dobře vyvinuty, 3 dsc., 3 stpl., na scutellu toliko 3 a 3 macrochaety. 5—5.5 mm. *Arrhinomyia*.
- a) Čelo široké jako šířka oka, pulvilly delší než V. tars. ♂♂
b) Čelo širší než šířka oka, pulvilly kratší než V. tars., I. tarsy se ku konci rozšiřují. ♀♀.
- 148 (147) Čelo, líce a peristomalie úzké, seta více méně zpeřená. Tělo černé, lesklé. 5 mm. *Pseudoptilops*, p. p.
- 149 (143) Ohyb úhlovitý.
- 150 (153) Ohyb s přívěskem.
- 151 (152) Tp. velmi šikmá — prodloužený její směr protíná se s rohovou příč. žilkou, přívěsek políčka $R_4 +_5$ dlouhý, vt. ohnuty dozadu, oc. dopředu, dsc. 3, ap. dlouhé, skorem rovnoběžné, fo. na lících 2—4 nápadně dolů ohnuté, seta 3členná. 6—7 mm. *Voria*.
- 152 (151) Tp. má normální polohu. — Ap. vztýčené, přívěsek dlouhý, 2. čl. ant. prodloužený, ale přece kratší než 3., fro. sestupují až k $\frac{1}{2}$ obličeje, někdy i přes $\frac{1}{2}$. 8—9 mm. *Tachina*, p. p.
- 153 (150) Ohyb bez přívěsku.
- 154 (155) Na lících 5—6 fro. dolů ohnutých. 6—8 mm. *Peteina*.
- 155 (154) Na lících není dolů ohnutých štětín. Nohy černé, u některých rodů tibie žluté. Dsc. 3 neb 4, stpl. 3 neb 4, ap. zkrácené, výjimkou polovztýčené neb žádné. Na III. abdominál, kroužku se discální macroch, zmnožují. Mouchy většinou černé, černošedé, neb žlutě poprášené. 6—8 mm. *Ceromasia*.

2. Čeleď Dexiidae.

- 1 (46) Macrochaety discální i marginální (rozhoduje II. a III. kroužek abdom.)
- 2 (3) Macrochaety jsou jen na IV. kroužku abdominálním — fro. nestupují s čela. Ohyb $r_4 +_5$ pravoúhlý s krátkým přívěskem, rohová příční ve $\frac{3}{4}$ téměř přímá. Pulvilly ♂ delší než V. tars.. 6 mm. *Ptychoneura*.
- 3 (2) Macrochaety na středních i na posledním kroužku abdom.
- 4 (21) Ohyb $r_4 +_5$ obloukovitý.
- 5 (6) Políčko $R_4 +_5$ uzavřené. — Sosák prodloužený s malou labellou. Oči řídké osrštěné, seta lysá, dsc. 3, stpl. 3, costální trn zakrňelý; na scutellu chybí laterální macrochaety. Abdomen černý, lesklý s postranními velkými skvrnami červenými. $R_4 +_5$ lysá. 7 mm. *Eriothrix*.
- 6 (5) Políčko $R_4 +_5$ otevřené.
- 7 (8) Seta trojčlenná (t. j. 2. její člán. prodloužený) — dsc. 3, u ♀ or. 3, pulvilly kratší než V. tars., costální trn a několik štětiček u kořene na $r_4 +_5$ vyvinuty. Na scutellu krátké apical. (zkrácené) a laterální. 8 mm. *Demoticus*.
- 8 (7) Seta dvojčlenná.

- 9 (14) Seta zpeřená.
- 10 (11) Oči osrstěné. — Abdomen široce vejčitý, černý lesklý, někdy s modrým nádechem. Dsc. 3, stpl. 3. Costální trn vyvinut, Ap. buď chybí, neb jsou vyvinuty, za nimi jen po 2 macroch. $4\frac{1}{2}$ —5 mm. *Ptilops*.
- 11 (10) Oči lysé.
- 12 (13) Stpl. 2, thorax s nádechem kovově modrým neb zeleným. $R_4 + s$ zřídka zavřené, na $r_4 + s$ u kořene řada štětin. 5— $5\frac{1}{2}$ mm. *Pseudoptilops*.
- 13 (12) Stpl. 3, na mesonotu vždy 3 široké pruhy černé, abdomen není leskle černý (když, tak jen černý). Costální trn jest zakrnělý, discální macrochaety jen na III. abdom. kroužku. 5—6 mm. *Rhimorinia*, ♀.
- 14 (9) Seta lysá.
- 15 (16) Acros. praesut žádné. — Moucha černá, lesklá, kořen křídel žlutý, dsc. 3, stpl. 3, disc. macroch. na scutellu přesahují koncem zkřížené ap., subap., later. a basální macroch. mnohem delší než apic. 8—10 mm. *Zophomyia*.
- P o z n á m k a. Rody *Lydina* a *Emporomyia* mají též druhy černé a lesklé s kořeny křídel žlutými, ale mají acr., mimo to druhy *Lydina* měří jen 5 mm.
- 16 (15) Acros. vyvinuty.
- 17 (20) Oči osrstěné.
- 18 (19) A. Abdomen leskle černý s velikými postranními skvrnami červenými. 6·5—9 mm. *Eriothrix*.
B. Abdomen hnědě šedý. Čelo ♂ široké asi jako $\frac{1}{2}$ šíř. oka (i o trochu více), ♀ širší. ♂ i ♀ mají vt. Na scutellu 4 a 4 macroch. *Steiniella*.
- 19 (18) Abdomen leskle černý bez červených skvrn po straně. — Podobná rodu *Zophomyia*, ale má acros. praes. a mesonotum více žlutě poprášeno nežli *Zophomyia*. 8 mm. *Emporomyia*.
- 20 (17) Oči lysé. A. Líce a peristomie dosti široké. — Dsc. 3, stpl. 3. Leskle černá, křídla u kořene žlutá. 5 mm. *Apatelia*.
B. Líce užší než 3 čl. anten., peristomie asi dvakrát tak široké. Žlutě poprášená. Čelní páska a kořen anten. červenožluté. ♂ i ♀ mají pulvilly mnohem kratší než V. tars. 8 mm. *Pseudodometicus*.
- 21 (4) Ohyb $r_4 + s$ úhlovitý.
- 22 (30) $R_4 + s$ uzavřené.
- 23 (24) $R_4 + s$ s přívěskem.
- 24 (27) $R_4 + s$ s přívěskem dlouhým, alespoň $\frac{1}{2}$ délky rohové příč. měřícím.
- 25 (26) Rohová příč. žil. skorem přímá. — Occipit naduřelý, seta opýřená, costál. trn velký, 3. ant. = $4\times$ až $5\times$ tak dlouhý jako 2. Nohy červené. 6—13 mm. *Mintho*.
- 26 (25) Roh. příč. žil. esovitě zahnutá, stopka políčka $R_4 + s$ ústí daleko před špičkou. — Seta široce zpeřená, or. alespoň 7 v řadě, obloukovitě. Za zkříženými apic. toliko 2 a 2 macroch. dsc. 3, stpl. 3, pulvilly ♂ mnohem delší než V. tars. 7 mm. *Zeuxia*.
- 27 (24) S přívěskem krátkým, přívěsek měří $\frac{1}{3}$ až $\frac{1}{5}$ délky rohové příčné žilky. $r_4 + s$ vesměs esovitě zahnutá, seta zpeřená.
- 28 (29) Čelo se strany kuželovitě vyniklé, obličej proláklý, líce a peristomie široké, obě skorem stejně široké, asi jako výška oka. Na čele vedle macrochaet microch., které nepřestupují na líce. Scutellum a tibie žluté. Tp. silně esovitá, vzdálenost její od ohybu = $\frac{1}{2}$ vzdálenosti mezi ta. a tp. 10 mm. *Estheria*.

- 29 (28) Čelo se strany nevyniká, obličej skorem přímý, clypeus dole málo povytažen. — Při pohledu zpredu švy obličejové dole tak zúžují clypeus, že dolní šířka = asi $\frac{1}{3}$ střední šířky. Tp. je slabě esovitě prohnutá, vzdálila se od ohybu $r_4 +_5$ o $\frac{1}{3}$ vzdálenosti mezi ta. a tp. 9—10 mm. *Deximorpha*, p. p.
- 30 (22) Políčko $R_4 +_5$ otevřené.
- 31 (32) Oči osrstěné. Nejdelší vibrissa se pošinula dále od kraje dutiny sosákové. — Dsc. 3, 4, stpl. 2, 3. Na scutellu chybí subap. Oči ♂ sblížené, fro. na čele ve 2 nepravidelných řadách. Na křídlech costální trn. Mouchy pravidlem černé, lesklé. 7—9 mm. *Macquartia*, p. p.
- 32 (31) Oči lysé.
- 33 (38) $R_4 +_5$ s přívěskem krátkým.
- 34 (37) Seta lysá.
- 35 (36) Seta trojčlenná, vibrissy jemné, nevystupující. — Dsc. 4, stpl. 2, žluté palpy, sosák a nohy, fro. na čele krátké, tenké, chloupkovité, řídce řaděné. 1. a 2. čl. anten. žluté, 3. čl. jejich $2 \times$ tak dlouhý jako prodloužený 2. 8 mm. *Redtenbacheria*.
- 36 (35) Seta dvojčlenná, vibrisy nevystupující. Dsc.?, stpl. 3, fro. na čele krátké, tenké, hustě seřaděné. ♂ má pulvilly delší než V. tars. 3. čl. anten. $2\frac{1}{2}$ až $3 \times$ tak dlouhý jako 2. Macrochaety jen na IV. abdom., discal. i marg. 6 mm. *Ptychoneura*.
- 37 (34) Seta zpeřená. — Čelo se strany nevyniká, obličej skorem přímý, clypeus dole málo povytažen. Při pohledu zpredu je dole velmi zúžen švy obličejovými, mezi tykadly není kýlu. 10—11 mm. *Deximorpha*.
- 38 (33) $R_4 +_5$ bez přívěsku.
- 39 (40) Oči osrstěné, nejdelší vibrissa usadila se výše nad okrajem otvoru pro sosák. Dsc. 3, 4, stpl. 2, 3. Na scutellu chybí subap. Oči ♂♂ hodně sblížené, ♀♀ oddálené. Fro. na čele ve 2 nepravidelných řadách. Na křídlech costální trn. Mouchy pravidlem černé, lesklé. 7—9 mm. *Macquartia* p. p.
- 40 (39) Oči lysé.
- 41 (42) Clypeus dole zúžen švy obličejovými na $\frac{1}{3}$ (i méně) své šířky střední, na něm kýl, jenž vzniká až mezi antenny. — Líce široká jako $\frac{1}{2}$ i přes $\frac{1}{2}$ šíř. oka, peristomalie ještě širší. Dsc. 3, stpl. 3. Pulvilly ♂ delší než V. tars., ♀ kratší. 9—14 mm. *Dexia*.
- 42 (41) Clypeus (pohled zpredu!) není dole zúžen na $\frac{1}{3}$ své šířky střední, nýbrž je zúžen nepatrně, uprostřed něho není kýlu.
- 43 (44) Žilka $r_1 +_2$ poseta štětinkami téměř po celé délce. — Stpl. 2, ap. zkřížené, subap. stejně dlouhé jako ap., ale značně tlustší. Na štíhlém černém abdomenu bývají boční červené skvrny. 10 mm. *Thelaira*.
- 44 (43) Žil. $r_1 +_2$ lysá, bez štětinek. — Ap. žádné, po stranách scutella jen 3 a 3 macroch. Abdom. prodloužený (delší než thorax), černý, s bílými zářezy a skvrnkami. 8 mm. *Phyllomyia*.
- 45 (1) Macrochaety na abdom. jen marginální (vyvinuté na 1., 2., 3. — neb na 2. a 3., zřídka jen na 4.).
- 46 (56) Ohyb $r_4 +_5$ obloukovitý.
- 47 (55) Políčko $R_4 +_5$ otevřené.
- 48 (49) Seta trojčlenná. — Abdomen tak protáhlý, že se zdá u kořene skorem stopkatý, dsc. 3, stpl. 2, pulvilly i ♂ kratší než V. tarsál. Ap. a subap. tlusté, lateral. žádné, basální tenké, krátké. ♂ má

- 3 čl. anten. široce lichoběžníkovitý, jako lopatkovitý, ♂ i ♀ vyznačují se příční páskou šedohnědou, která se táhne středem křídla až na tp., ta. nezastihuje. 10 mm. *Lophosia*.
- 49 (48) Seta dvojčlenná.
- 50 (51) I. tarsy delší než I. tibie. ♂ or. chybí,*) pulvilly má delší než V. tars.; ♀ or. mají, pulvilly jejich kratší než tars. V. Fro. sestupují s čela téměř až ke konci 2. anten. čl., palpy na konci porozšířené. Nohy žluté, tarsy často černé. Tělo převahou okrově žluté. 6 mm. *Myiobia*.
- 51 (50) I. tarsy kratší než I. tibie.
- 52 (53) Fro. sestupují na líce až proti konci II. ant. člán. Moucha *Myiobii* téměř zcela podobná. *Solieria*.
- 53 (52) Fro. nesestupují s čela.
- 54 (53) Čelo v profilu šikmé, mnohem delší než obličej, clypeus dole povytáhlý, ap. chybí, ostatní vyvinuty, u některých jedinců jsou laterální podvojně. Dsc. 3. Mouchy hustě zlatožlutě poprášené. 8 mm. *Leskia*.
- 55 (47) Políčko $R_4 +_5$ uzavřené. — Na mesonotu 3 černé široké pruhy podélné. Seta osrstěná i lysá. Dsc. 3, stpl. 3, na scutellu všechny 4 páry macrochaet, neb 1 pár chybí. Acr. praesut. 1 neb žádná. ♂ má pulvilly dlouhé jako V. tarsál. člán., ♀ kratší; čelo ♀ na temeni = $\frac{1}{2}$ šíř. oka. Costální trn malý neb žádný. 3—6 mm. *Rhinomorinia*.
- 56 (46) Ohyb úhlovitý.
- 57 (62) $R_4 +_5$ uzavřené.
- 58 (60) Stopka políčka $R_4 +_5$ dlouhá jako rohová příčná žilka (někdy o málo delší, někdy o málo kratší). — Fro. tvoří na lících podél očí řádku ze štětin. Seta krátce zpeřená. Dsc. 3, stpl. 3 [viz č. 30 (23)]. Křídla zakouřená, tělo černé, lesklé. 6—7 mm. *Stevenia*.
- 59 (58) Stopka $R_4 +_5$ kratičká nebo žádná.
- 60 (58) Stopka kratičká. Seta lysá. — Abdomen protáhlý, téměř stopkatý. Basální macroch. na scutellu chybí, tedy jen 3 páry macrochet (ne 4), jsou-li ap. vyvinuty, bývají také vyvinuty bas. (tedy zase 4 páry). Rohová přič. žil. velmi esovitě prohnutá. $R_4 +_5$ s výběžkem. Mouchy na abdomenu vždy červené a černé, zřídka zcela černé. 11—12 mm. *Ocyptera*.
- 61 (60) Stopka žádná, seta zpeřená. — Kýl na obličejí vystupuje od kraje dutiny pro sosák až mezi anten. 3. čl. anten. sotva delší než 2., tento výběžkem překládá se přes třetí. Nohy převahou červenožluté, rovněž tak palpy a kořen anten. 7 mm. *Dinera*.
- Poznámka. *Estheria* se liší od rodu *Dinera* marg. i disc. macroch. na abdomenu.
- 62 (57) $R_4 +_5$ otevřené.
- 63 (64) III. tibie vně hřebenitě obrvená. — Antenny přesahují sotva $\frac{1}{2}$ obličje, seta jejich krátce zpeřená, dsc. 3, stpl. 3 neb $3 +_1$. Fro. na čele hustě nahloučené, vláskovité. 10—11 mm. *Billea*.
- 64 (63) III. tibie nejsou hřebenitě obrvené.
- 65 (66) Sosák delší než hlava, tenký, štětínovitý, bez labell. — Seta dlouze zpeřená, dsc. 3, stpl. 3, ap. zkřížené, za nimi toliko 2 a 2 macroch. na scutellu. Mouchy žluté, šedě poprášené. 9 mm. *Prosenia*.

*) Stein na str. 31, č. 284 píše: »♂ ohne orb., na str. 167, ad 2. praví: »Stirn... mit einigen vorwärts gekrümmten orb.«

- 66 (65) Sosák normální.
 67 (70) $R_4 +_5$ s přívěskem.
 68 (69) Přívěsek dlouhý, dvakrát tak dlouhý jako je délka úseku mezi ohybem a tp. — Costální trn vyvinut. Hlava v profilu skorem trojúhelníková, mnohem vyšší než širší. Microchaety sestupují s čela na líce. Clypeus dole švy velmi zúžen, ale bez kýlu. Dsc. 4, stpl. 2. 11 mm. *Microptalma*.
 69 (68) Přívěsek krátký, kratší než délka úseku mezi ohybem a tp. — Hlava o málo vyšší než širší. Clypeus švy obličejovými dole velmi zúžen s krátkým kýlem jen mezi antennami. Dsc. 3, stpl. 3. Štíhlá moucha s nohama zcela žlutými. 10 mm. *Dexiosoma*.
 70 (71) $R_4 +_5$ bez přívěsku. — Se strany líce i peristomalie široké, poslední širší než šířka oka. Seta široce zpeřená. Clypeus není dole zúžen švy lícními, kýl na něm dlouhý, skorem jako délka anten. Dsc. 3, 4 acr. praesut. 1., stpl. 3, I. abd. někdy na prostředku bez macroch., někdy s macroch. Pulvilly dlouhé, u ♂ delší než V. tars., u ♀ o málo kratší. 7—8 mm. *Myiocera*.

3. Čeleď Rhinophorinae.

- 1 (4) Seta lysá.
 2 (3) Clypeus dole nosovitě vyniklý, macroch. marg. — Dsc. 3, acr. praesut. 3, stpl. 3, ap. zkřížené, mimo ně na scutellu po 1 neb po 2 macroch. $R_4 +_5$ uzavřené, stopka její dlouhá asi jako $\frac{1}{2}$ délky rohové příčky. Ohyb tupouhlý, costální trn vyvinut. 4—5 mm. *Rhinophora*, p. p.
 3 (2) Clypeus dole nosovitě nevyniká, na abdomenu marg. i disc. — Dsc. 3, acr. postsut. 1, stpl. 2. $R_4 +_5$ uzavřená, stopka její měří asi $\frac{1}{3}$ rohové příc. žilky. Costální trn patrný. Tělo leskle černé. Křídla bývají také zakouřená. 5—5.5 mm. *Loewia*.
 4 (1) Seta opýřená.
 5 (14) Ohyb m. tupouhlý, $R_4 +_5$ uzavřená, stopkatá.
 6 (7) Peristomalie široké jako výška oka. — Marg. jen na III. abdom., I. a II. bez nich. Dsc. 3, stpl. 3, někdy při nich 4. tenká a krátká, ap. rozbíhavé, za nimi na scutellu jen 2 a 2 macroch. Zakouřená křídla jsou na špičce bílá. 4—4.5 mm. *Melanophora*.
 7 (6) Peristomalie užší, až mnohem užší než výška oka.
 8 (11) Clypeus nosovitě vyniklý.
 9 (10) Fro. přecházejí bez přerušení na líce a táhnou se po nich až téměř proti konci anten. — Ap. zkřížené, delší než subap., za ap. na scutellu již jen po 2 macroch. Femory žluté. 5 mm. *Frauenfeldia*, p. p.
 10 (9) Fro. nepřecházejí na líce, místo nich podél oka microch., ap. zkřížené, za nimi na scutellu jen po 1 macroch., femory černé. 4 mm. *Rhinophora*.
 11 (8) Clypeus sotva vyniklý.
 12 (13) Na lících drobné microchaety, výjimkou líce lysá. — Marg. na I., II. a III., někdy jen na I. a III. abdom., ♂ i ♀ mají po 3 or. Křídla skvrnitá podél příčných i podélných žilek. 5.5 mm. *Plesina*.
 13 (12) Na lících zřetelné fro. — Abdomen s marg. i disc neb jen marg. macroch. 3 dsc., 3 stpl., ap. zkřížené, za nimi na scutellu toliko 2 a 2 macroch. Costální trn vyvinut. Křídla často zakouřená. 6—7 mm. *Stevenia*.

- 14 (5) Ohyb obloukovitý.
 15 (22) $R_4 + 5$ otevřené.
 16 (19) Stpl. 2 (ap. zkrížené, kratší než subap.).
 17 (18) Dsc. a arc. praesut.: 2 (1). Na I. a II. abdomin. žádné macroch., na III. jen marg. $R_4 + 5$ ústí právě na špičce křídla. Mušky černé. 3 mm. *Morinia*.
 18 (17) Dsc. a acr. praesut.: 2 (2) marg. na II. a III. abdom. ♂ má čelo sotva tak široké jako 3. čl. anten., ♀ širší. $R_4 + 5$ ústí před špičkou křídla. Tp. přímá, na cu. stojí kolmo. Šedohnědé. 5 mm. *Angioneura*.
 19 (16) Sternopleurální 3.
 20 (21) Líce s microchaetami, — ap. žádná, tedy na scutellu jen 3 a 3 macroch., na abdom. macroch. marg. i disc. Mouchy černé lesklé. 5½ až 6½ mm. *Phyto*, p. p.
 21 (20) Líce lysá, bez microch. — ap. zkrížené, dlouhé jako sub ap., tp. uprostřed mezi ta. a ohybem na m., na abdom. jen marg. Čelo samců úzké, šířka jeho o málo větší než šířka 3. člán. anten., samiček mnohem širší. ♂ má pulvilly delší než V. tars., ♀ kratší. Vti., vta., vtp. tvoří štětičku tenkých, krátkých chloupků. Fro. delší než uvedená štětička, trochu (2 až 3) přecházejí na líce. R 4+5 ústí přesně u špičky křídla (ne na špičce), tato bývají zakouřená, vpředu silněji v zadu slaběji 7 mm. *Anthracomysia*.
 22 (15) $R_4 + 5$ zavřené.
 23 (24) Na abdomenu marg. i disc., ap. žádná, tedy na scutellu jen 3 a 3 macroch. 5½ až 6½ mm. *Phyto*, p. p.
 24 (23) Na abdomenu jen marg., ap. zkrížené, delší než subap. Femory žluté. Fro přestupují s čela na líce v řadě nepřerušené. 5 mm. *Frauenfeldia*, p. p.

4. Čeleď Sarcophagidae.

- 1 (17) Seta lysá, úhlovitý ohyb m. vesměs s přívěskem.
 2 (5) Na lících obloukovitá řada fro.
 3 (4) Z arc. praesut. alespoň 1 vyvinuta. — Vedle řady fro. jsou na lících jemné microchaety. Čelo vyniká při pohledu jak se strany, tak shora. Při pohledu se strany měří jeho délka šířku oka. Marg. na II. a III. abdom., dsc. 3, scutellum: ap. zkrížené, za nimi toliko 2 a 2 macroch. Až 9 mm. *Macronychia*.
 a) Čelo na temeni měří $\frac{2}{3}$ šířky oka oc. = $\frac{1}{2}$ vti., vta. žádné, or. žádné, pulvilly delší než V. tars. ♂♂.
 b) Čelo na temeni měří $\frac{3}{4}$ až $\frac{4}{5}$ šíř. oka, oc. = $\frac{1}{3}$ vti., vta. 2 ($1+1$), or. 3, pulvilly kratší než V. tars. ♀♀.
 4 (3) Acr. praesut. žádná. — Vedle oblouk, řady fro. žádné microch. 3 dsc. postsut., třetí anten. sotva delší 2. Palpy žluté, někdy na konci černé, marg. též na II. a III., ap. zkrížené, subap. chybí, pak ještě 2 a 2 macroch. na scutellu. 9 mm. *Paramacronychia*.
 a) 2 or., vti., vta., pulvilly o málo kratší než V. tars. ♀♀.
 b) Or. žádné, vti., vta. chybí, pulvilly delší než V. tars. ♂♂.
 5 (2) Na lících není obloukovitá řada fro.
 6 (10) Arc. praesut. žádná.
 7 (8) Na lících a čele několik nepravidelných řad microchaet.
 8 (9) Marg. toliko na III. abdom. — Na kroužcích abdomenu po 3 okrouhlých černých skvrnách, na šedé půdě. Dsc. postsut. 3 (acr.

- postsut. 1). Za zkříženými ap. jen 2 a 2 macroch. na scutellu. 10—11 mm. *Wohlfahrtia*.
- 9 (8) Marg. na II. a III. abdom. — Drobné mušky s černými tečkami na abdom. Rohová příčná žilka velmi šikmá a velmi dlouhá, délka její = délce úseku na m. mezi ta. a ohybem, tp. též velmi šikmá, z cu. vybíhá právě pod ta. 3—4½ mm. *Heteropterina*.
- 10 (6) Arc. praesut. vyvinutý.
- 11 (12) Macroch. toliko na IV. kroužku abdominálním. — 3 stpl., na scutellu toliko 3 a 3 macroch. $R_4 + s$ otevřená, její přívěsek krátký, tp. esovitě zahnutá, blíže ohybu než ta. 6 mm. *Ptychoneura*.
- 12 (11) Marg. macroch. na II., III. a na IV.
- 13 (14) Vi. vystupují až k 2. čl. anten, čelo vyniká při pohledu shora i se strany, při čemž délka jeho od oka až ke kořenu tykadél měří skorem tolik, jako šířka oka. Stpl. 2, dsc. postsut. 3. Čelo na dorsální straně bývá alespoň částečně nebo plně šedobílé až stříbrobílé. 4—6.5 mm. *Metopia*.
- 14 (13) Vi. nevystupující, nad hlavní vibrissou 1 až 2 (3) štětinky.
- 15 (16) Hlavní vi. tenká, téměř se nelišící od ostatních vi., fro. na čele tenké krátké, kratší než šířka čela. I praesut. drcs. (2) a acr. (2, 3) i postsut. dsc. (4) a arc. (2) mnohem tenší než u následujícího rodu. 6—7 mm. *Miltogramma*.
- 16 (15) Hlavní vi. tlustší a nápadnější než ostatní vi., fro. na čele tlustší než u předešlé a dlouhé asi jako šířka čela. Stpl. 2, místo 1. někdy 3 tenké, praesut. dsc. 2—3, arc. 2; postsut. dsc. 3, arc. 1—2, ap. zkřížené jako u předešlého rodu. 5—6 mm. *Setulia*.
- 17 (1) Seta zpeřená neb opýřená.
- 18 (27) Seta celá zpeřená neb opýřená.
- 19 (23) Seta zpeřená.
- 20 (24) Ohyb $r_4 + s$ tupouhlý s přívěskem dlouhým (= až ½ úseku na m. mezi tp. a ohybem).
- 21 (22) $R_4 + s$ otevřená, ústí daleko před špičkou křídla (vzdálenost její od špičky = úseku na costě mezi r_3 a ústím rohové příční žilky). — Costální trn vyvinut, na $r_4 + s$ u kořene řada štětin. Seta zpeřená. Stpl. 2, křídla pravidlem zakouřená. 4½—5 mm. *Nyctia*.
- 22 (21) $R_4 + s$ uzavřená. — Praesut. acr. pravidlem vyvinutý: 1 až 2, výjimkou žádné. Ostatní vše jako u rodu *Nyctia*.
Podrod: *Megerlea*.
- 23 (19) Seta opýřená. — Praesut. acr. žádné, tp. šikmá jako u rodu *Heteropterina*, ale z cu. vybíhá za ta. Na abdomenu také tečkovité černé skvrnky. Microchaety na lících někdy sotva patrné. U kořene $r_4 + s$ několik štětin (nikoli řada), ap. žádné, or. 3 neb 2. 3.3—5.5 mm. *Hilarella*.
- 24 (20) Ohyb $r_4 + s$ obloukovitý, bez přívěsku, seta opýřená.
- 25 (26) Čelo ♂ úzké, sotva jako 3. čl. anten. široké, ♀ širší. — Líce užší než 3. čl. anten., peristomalie široké asi jako 2 šír. líce, stpl. acr. postsut. i praesut 2, tenké, ap. krátké, zkřížené, kratší než subap., tp. přímá, stojí na cu. kolmo. Vine se uprostřed mezi ta. a ohybem 4 mm. *Angioneura**)
- 26 (25) Čelo ♂ širší než dvojnásobná šířka 3. čl. ant. ♀ široké jako šířka oka. Líce úzká, peristomalie alespoň 2× tak široké, stpl. 3, prae-

*) Patří do čeledi Rhinophoridae.

- sut. acr. 1, trn costální zakrnělý, ap. zkřížené delší než subap., tp. blíže ohybu. 4 mm. *Hoplisa*.
- 27 (18) Seta toliko u kořene zpeřená, zpeření ubývá na šířce směrem ke špičce sety.
- 28 (33) Acr. praesut. vyvinuty.
- 29 (30) Mrg. na II. a III. kroužku abdomin. — Ap. zkřížené kratší než subap., někdy chybí. Na I. až III. kroužku abdomina objeví se při určité poloze po 3 skvrnách trojúhelníkovitých. 7—8 mm. *Blaesoxypa*.
- a) Čelní páska užší než orbita, pulvilly kratší než V. tarsální. ♀♀.
- b) Čelní páska širší než orbita, pulvilly delší než V. tarsální. ♂♂.
- 30 (29) Marg. jen na III. kroužku abdom.
- 31 (32) Čelo ♀ na temeni široké jako 2 šíř. oka, u ♂ o trochu užší. — Dsc. 3, acr. praes. 1., frontální páska široká, orbita úzká, u ♀ se 2 or., ap. zkřížené, za nimi jen 2 a 2 kratší macroch. Na I., II. a III. kroužku abdom. po 3 skvrnách trojúhelníkových. 5 mm. *Sarcophila*.
- 32 (31) Čelo ♀ i ♂ užší než 2 šíř. oka. — ♂ bez or., ♀ se 2, stpl. 3, 4, ap. zkřížené, delší než subap. Na abdomenu objeví se v určité poloze na II. až IV. kroužku po 3 skvrnách vpředu zaokrouhlených, jež přisedají k zadnímu kraji kroužku. 6 mm. *Agria*.
- 33 (28) Acr. praesut. chybí. — Drc. a acr.: 2 (0), 2 (0), 2 (0)
4 (1) 3 (0) 5 (0)
(arc. v závorkách), marg. na II. a III., neb jen na III., stpl. 3. U ♂ pulvilly deší než V. tars., u ♀ kratší; ♂ mívá kosmatý III. p. noh. ♀ nekosmatý. (Na abdom. prokmitávají známé černé a šedé čtveřky; ale ne u všech). — 9—13 mm. *Sarcophaga*.

5. Čeleď Phasiidae.

- 1 (12) ♂ i ♀ mají hypopyg viditelný. ♀ dlouhý na břicho složený.
- 2 (9) Dlouhý hypopyg je přitlačen k břišní části abdomenu.
- 3 (6) Abdomen červený (červenožlutý) s černými skvrnami.
- 4 (5) Před scutellum není žádné acr. — Tp. kratší než úsek na m. mezi tp. a ta. 6.5—9 mm. *Phaniosoma*.
- 5 (4) Před scutellum tlustá arc. — Stpl. 2. — 8 mm. *Phania*.
- 6 (3) Abdomen jinak zbarven.
- 7 (8) Abdomen černý, u kořene zúžený. — Nohy černé, II. tibie bez štětín, $R_4 + 5$ zavřené (bez stopky!), neb úzce otevřené, čelo ♀ úzké, bez or., ♀ široké s or, má vždy žluté anteny a palpy. 2—4 mm. *Syntomogaster*.
- 8 (7) Abdomen žlutočervený, červený i černý, ale nikdy u kořene zúžený, nýbrž vždy sotva širší než thorax. Vti. a vta. dobře vyvinuty. ♂ i ♀ mají čelo prostředně široké. $4\frac{1}{2}$ —5 mm. *Besseria*.
- 9 (2) Hypopyg není přitlačen k břišní části abdomenu, nýbrž vyčnívá z konce abdomenu, u ♀ v podobě klíštěk (jako u škvara), u ♂ v podobě zřetelných hrbolků.
- 10 (11) $R_4 + 5$ úzce otevřené neb zavřené bez stopky. — Ani praesut. acr. ani possut. acr. se nevyvinuly. Dolní část obličeje nosovitě povytažena. 6—7 mm. *Dionea*.

- 11 (10) R_4+5 uzavřené, stopkaté; stopka měří asi $1\frac{1}{2}$ délky rohové příční žilky. — ♂ bez or, ♀ se 2 or., ♂ má delší pulvilly než V. tars., ♀ kratší. Dolní část obličejce též nosovitě povytažena. 4—5 mm. *Leucostoma*.
- 12 (1) ♂ ani ♀ nemají viditelného hypopygu.
- 13 (16) Na abdom. marg. macroch.
- 14 (15) Marg. na I. až III. kroužku abdom. Křídla normální. — R_4+5 otevřené se sotva patrným přívěskem na ohybu. ♂ má čárkovitou střední pásku čelní, proto poměrně širší orbita, ♀ širší než orbita. Stpl. 2, pulvilly ♂ jsou delší, ♀ kratší než V. tars. Mouchy žlutošedě poprášené. 4—5½ mm. *Clytiomyia*.
- 15 (14) Marg. macroch. zakrnělé a jen na III. abdom. Křídla široká (šír. = téměř $\frac{2}{3}$ délky). — R_4+5 uzavřené, stopka jeho dlouhá jako rohová příční žilka, někdy kratší, allula velká. Týž poměr délky k šířce jeví se i na abdomenu. Na opýřené sternopleure jediná stpl. ♂ má čelo užší než je šír. 3. anten. člán. a delší pulvilly než V. tars., ♀ má čelo širší a pulvilly kratší. 4½—13 mm. *Allophora*.
- 16 (13) Na abdomenu žádné macrach., toliko microchaety.
- 17 (20) Abdom. skorem kulatý.
- 18 (19) Peristomalie měří na šířku přes $\frac{1}{2}$ výšky oka occipit nadmutý. — Acr. žádné, 3 dsc. postsut, stpl. 3, sternopleura opýřená. R_4+5 uzavřené, stopka kratičká, asi $\frac{1}{5}$ roh. přič. žilky, tato téměř přímá. Abdomen červený s černými skvrnami. 5—7 mm. *Gymnosoma*.
- 19 (18) Peristomalie měří na šířku sotva $\frac{1}{3}$ výšky oka, occipit normální, nenadmutý. — Jak acr. tak dsc. vůbec chybí, sternopleura opýřená, bez stpl. macroch. R_4+5 uzavřené, stopka jeho jest dlouhá as jako $\frac{1}{3}$ roh. přič. žilky, tato esovitě prohnutá. Abdom. ♂ černý, ♀ červený s černými skvrnami, u obou kulovitý. 4 mm. *Cystogaster*.
- 20 (17) Abdom. široce vejčitý, plochý. — Líce širší než peristomalie, prvé širší než $\frac{1}{2}$ šír. oka. Jemné vibrissy stoupají až ku konci anten. Sternopleury opýřené, bez stpl. Křídla široká jako u rodu *Allophora*, avšak R_4+5 otevřené. 4½—13 mm. *Phasia*.

Rod *Catharosia*, Rd. přejal jsem do svého seznamu ze seznamu Kowarzowa, mouchu jsem nechytal, aniž ji viděl v jiných sbírkách československých.

Vítám spolupracovníctví p. inž. J a c e n t k o v s k é h o, jenž pod vedením p. prof. Dr. B a y e r a v zoolog. ústavu Vys. školy zeměd. v Brně, studuje Tachiny. Ve své práci »Výskyt vzácných kuklic v ČSR. 1934« uvádí 20 druhů nových pro ČSR., některé z nich patří novým rodům (*Rondania*, *Hemimaquartia*, *Gymnoglossa*). Jedny oči všeho nevidí, víc očí více nalezne.

Rondania. V čeledi pokračuj až k číslu 7 (8). Dále přidej: II. tib. s vnitřními štětinami. Nohy ♀ částečně žluté *Rondania*.

Gymnoglossa. Postupuj v 2. čel. až k číslu 5 (6). Dále přidej: Soták krátký s velkými labellami. R_4+5 u kořene osrstěná. *Gymnoglossa*.

Rod *Hemimaquartia* neznám, nemám o něm ve svých skiznicích ani poznámky ani vyobrazení. Jeho druhy byly nalezeny v Krkonoších (Oldenberg) a na Ještědu (Kramer).

Separat jsem od p. inženýra obdržel, když jsem měl celý čistopis hotov. Nemohl jsem celé stavby klíčů již měniti. Proto jsem rodů jím nalezených nemohl do nich zařaditi.

R e s u m é.

Ich habe die Gattungsmerkmale nach der Natur studiert und dazu 2500 Zeichnungen selbständig zusammengestellt; die Familienschlüssel habe ich nur angepasst und ergänzt.

Hervorragende Arbeiten über diese Fliegen lieferten Pandelé, Verall, Coquillett, Lundberg, Brauer, Villeneuve, Baer, Stein, Kramer und Baranof. Für uns in der Čechoslowakei sind am besten geeignet die Arbeiten Baer's und Stein's aber ich habe darin einige Gattungsmerkmale gefunden, die dem Anfänger Schwierigkeiten bereiten oder nicht klar genug sind. Aus diesem Grunde war ich bestrebt solch unklare Begriffe wie: »näher zur Flügelspitze, weiter von der Flügelspitze entfernt«, oder »Kopf stark blassig aufgetrieben, schwach blassig aufgetrieben, nicht irgendwie aufgetrieben« zu entfernen. Weiters habe ich nur jene chaetotaxischen Merkmale ausgeschieden, deren Verlust eine weitere Bestimmung unmöglich macht. Es sind das die nach hinten, nach vorne geneigten, ferner die nach vorne oder hinten konvergierenden oder divergierenden a. c. Arten, deren Augen sowohl kahl als auch behaart sind, werden im Schlüssel (nach Stein) zweimal angeführt, ebenso Gattungen, bei denen R_4+5 einmal offen, das andere-mal geschlossen ist.

Da meine Arbeit hauptsächlich der Heimatforschung dienen soll, wurde sie in tschechischer Sprache verfasst.

