

Ant. Vimmer:

TACHINIDAE V ČESKOSLOVENSKÉ REPUBLICE.

I.

Rody čeledi mimo Oestridae a Hypodermatidae.

K této práci mne podnítila skutečnost, že v důkladné práci Baerově a vynikající práci Steinově *chybí nutná vyobrazení*, jež v této práci alespoň částečně uvádím. Vyobrazení hlav jsem mohl okopírovati z díla Brauerova, ale neučinil jsem tak, poněvadž některé rody Brauerovy nebyly uznány, jiné pak změněny, takže bych uváděl do determinace chaos. Mám přes 2000 vyobrazení, ale s ohledem na drahou reprodukci vybral jsem jich menší počet.

Baer i Stein často charakterisovali rod jen znaky samců. Měl-li počátečník v rukách samici, byl v postavení málo příjemným: nemohl v určování pokračovati. Proto, pokud jsem měl samice, snažil jsem se doplniti klíče obou autorů znaky samic. Mimo to připojil jsem i délku těla podle tisícinásobného měření.

Jak jinak ani nemůže býti, vloudila se do textu Baerova i Steinova jednotlivá nedopatření vedle některých závažných chyb tiskových, kteréž uvádějí začátečníka do značných rozpaků. Nedopatření a doplňky práce Baerovy opravil jsem jinde, tuto zaznamenávám: toliko opravy a doplňky k práci Steinově.

1. ad 156a, s. 24.: místo 154 čti: 157.

2. ad 157b, s. 24.: »ac. vor der Naht fehlend«. — Vskutku buď žádná ac. neb 1 zakrnělá.

3. ad 166a, s. 25.: U drobných much z rodu *Actia* snadno se přehlédne prodloužený 2. čl. tykadlové štětiny (sety). Proto přidávám za Steinova slova »wie das 3. (2. řádka): »Má-li malá muška jednu až 3 podélné žilky osrstěné, neb alespoň $r_1 + 2$ osrstěnou, patří do tohoto oddílu.«

4. ad 228, s. 31.: Za 228a dle Steina přidej: 228b. Stirn und Wangen auch nicht vorragend. Fühler am Augenmitte eingelenkt. *Pseudohalidayia*.

5. ad 238a, s. 31.: Za slova »♂ ohne orb.« připoj: »Weibchen mit 2 orb.«

6. ad 250a, s. 32.: K Steinově charakteristice přidej: »Má na abdomenu marginální macrochaety; těch *Phannia* nemá.

7. ad 258a, s. 33.: V tisku byl vynechán celý protiklad (258b), jenž bude zníti: »1. Längsader in der Endhälfte mit einigen, 3. ohne Börstchen .. 259.«

8. ad 274b, s. 35.: K dikci Steinově připoj: »oder ohne, oder $r_4 + 5$ mit 6 Börstchen.«

9. ad 300b, s. 37.: K textu Steinovu přidej: »Je-li, pak jsou na abdomenu bělavé zářezy a t_2 uprostřed mezi t_1 a ohybem $m_1 + 2$.

10. ad 311a, s. 38.: Steinovu diagnosu třeba takto opravit: »Stirn des ♂ höchstens so breit wie III. Antennalgleid, Stirn des ♀ breiter.«

11. ad 334, s. 40.: Ke konci diagnosy přidej: »♀ mit kurzen Pulvilen.«

12. ad 16a, s. 69.: Místo: »ohne Mittelstrieme der Hinterrandbinden« čti: »ohne Mittelstrieme und Hinterrandbinden«.

13. ad 22, s. 70.: Chybný text třeba takto rozdělit: 22. Hinterleib ganz schräk von hinten gesehen, mit ziemlich breiten dunklen Hinterrandbiden. 23. — Die Hinterrandbinden der mittleren Ringe bei derselben Betrachtung nur sehr schmal oder ganz fehlend 24.

O metamorphose Tachinid známe posud málo. I vlastní mé zkušenosti jsou skrovné, proto tato stať vypadne chudě.

Hypopygia ♂♂ jsem vypreparoval u většího počtu rodů a uložil je do líhu. Nemohl jsem jich prozkoumatí a nakreslití. Odkládám tuto práci na jindy, ač-li mne zatím nepředějdou pp. Baranoff a Mueller, kteří již učinili v té věci vážný počátek.

Čísloval jsem rody jako Stein, aby vyniklo zřetelně, které rody nebyly v Československu posud nalezeny. Proto některá čísla řadná chybí. Rovněž líce a tváře posuzuji při pohledu se strany.

K charakteristice rodů užil jsem sbírky Tachin Národního musea v Praze, již jsem uspořádal, svých sbírek, sbírek pp. Bindra a Ph. Dr. Pflegra, jakož i sbírky Zemědělského musea v Praze, již jsem založil.

1. Servillia, R. D. II. antennální čl. dlouhý, mnohem delší než III. (obr. 1., tab. II.). Čelo široké, clypeus nosovitě povytažen, tváře široké skorem jako délka oka, (obr. 1., tab. II.). Líce a tváře hustě chloupky porostlé 2 orb. do předu zahnuté. Na ochmířené sternopleure 3 sternopleurální macrochaety. Na I., II. a III. abdominálním kroužku jen marginální macrochaety. Vedle těch je tělo poseto hustě nahloučenými chloupky, (obr. 2, tab. II.). Pulvilli delší než V. tarsální $D = 12$ mm.

2. Echinomyia, Dum. Antenny, seta (obr. 1, se), clypeus jako u předešlé. Tváře široké přes $\frac{1}{2}$ výšky oka. ♂ s 2 orb. Pulvili delší než V. tars. 3 sternopleurální, sternopleura není ochmýřená. Na I., II. a III. abd. jen marginální macrochaety, články se štětinkami, ne však s hustě nahloučenými vlásky. $D = 10 - 12$ mm.

3. Fabriciella, Bez. Antenny, seta, clypeus jako u rodu Servillia. ♀ má 2 orb. Dorsocentrální postsuturální 3,*) acrostichální postsuturální 3 (obr. 4., tab. II.). Pulvilli u ♂ i ♀ delší než V. tarsální. Na II. 2 marginální macrochaety uprostřed kraje, na III. polopřeslen z marg. macroch. Scutellum: ap. zkrácené, dlouhé, subap., laterální a basální kratší než apicální (obr. 5, tab. II.). Palpi na konci lžičkovitě rozšířené (obr. 4a, tab. II.). Ohyb žilky m ostroúhlý, asi jako na obr. 42, tab. III.; rohová příční žilka velmi zahnutá. $D =$ až 13 mm.

4. Pelletieria, R. D. Antenny, seta, clypeus jako u předešlých. Líce (obr. 6., tab. II.) široké jako oko. Dole při oku 2 štětiny černé. ♀ se 2 orbitálními macrochaetami, ohnutými dozadu (obr. 6., orb. tab. II.). Na II. abdom. článku 2 marginální, na III. polopřeslen z marg. macrochaet. Scutellum: apicální krátké, zkrácené, subap. mnohem delší a tlustší, laterální a basální opět krátké. $D = 10 - 12$ mm.

5. Cuphocera, Macq. Oči lysé, tváře a líce užší než u předešlých rodů, tváře široké asi jako $\frac{1}{3}$ výšky oka, líce asi $\frac{1}{3}$ šířky jeho. Frontoorbitální štětiny sestupují na líce až téměř proti špičce antenn (obr. 7., tab. II., frb.), 4 poslední ohnuly se dolů. Clypeus málo povytáhlý vně. Antenny široké, 3. čl. jejich $2 \times$ tak dlouhý jako 2. Ohyb žilky m 1+2, skorem pravouhlý s dlouhým žilnatým přívěskem, rohová příční žil. obloukovitá. Allula veliká. ♀ mají 2 orb. štětiny. $D = 9 - 10$ mm.

6. Linnaemyia, R. D. Oči osrstěné, čelo vyniklé, u kořene antenn skoro $\frac{3}{4}$ šířky oka měřící. Frontoorbit. sestupují až proti $\frac{1}{2}$ III. antennálního čl.

*) Později je budu označovati toliko zkratkou »drsc.«.

Palpi pravidelně zakrnělé, krátké, 3 sternopleurální macrochaety (obr. 8., stp. m, m tab. II.) Scutellum: apicální zkřížené, o málo delší než subapicální, laterální a basální. Mesonotum: 3—4 postsuturální dorsocentrální a 3 acrostichální postsut. Nohy dlouhé, natažené měří asi $\frac{3}{4}$ délky těla. Abdomen: na I., II. a III. jen marginální macrochaety. Křídlo: ohyb pravouhlý s žilkovitým přívěskem (obr. 9., př., tab. II.), rohová příční žilka esovitě prohnutá. $D = 10-12$ mm.

7. Ernestia, R. D. Oči osrstěné, u ♂ velmi sblížené (obr. 10, tab. II.). Na temeni sedí rovně dlouhé, tenké štětinky (obr. předešlý, š), mezi nimiž se nerozeznají vertikální a ocellární macrochaety. ♀ má širší čelo, 2 orbitální štětinky na něm, její 2. čl. anten jest vždy červenožlutý a sotva kratší než 3. Ocellární štětinky jsou u samic zřetelné. Abdomen: na I. kroužku jen marginální, na II. marg. i discální, na III. disc. i marg. macrochaety, tyto tvoří polopřeslen. Mesonotum: postsuturální dorsocentrální 4, acrostichální 3. Scutellum: ap. zkřížené, ostatní 3 a 3 dobře vyvinuté, discální dlouhé, ♂ mají pulvilly delší než V., ♀ kratší než V. tarsální. Křídlo: ohyb ostroúhlý, bez přívěsku, rohová příční esovitě prohnutá. ♀ má I. tarsy porozšířené. $D = 11$ až 12 mm.

8. Platychira, Rd. Oči osrstěné. Čelo vyniklé (obr. 11., tab. II.), líce $\frac{1}{2}$ i $\frac{3}{4}$ šířky oka (obr. týž). Tváře široké i $\frac{3}{4}$ výšky oka. II. čl. anten o málo kratší než III. Ocellární štětinky ohnuté dopředu (obr. týž, oc.) vt vyvinuty (obr. 11, vt, tab. II.). Vibrissy vystupují sotva do $\frac{1}{4}$ neb $\frac{1}{5}$ výšky obličejce. Clypeus nosovitě vyniká, proto obličej vypadá se strany prohloubený, ♀ má 3 orb. (obr. 11, orb). Stpl. 3. Postsut. dorsocentr. 3. Na II., III. a IV. abdom. čl. discální i marginální macrochaety. Scutellum: ap. zkřížené, subap., laterální a basální dlouhé jako ap. (obr. 12, ap, sa, l, b, tab. II.). Ohyb $m_1 + 2$ ostroúhlý, rohov příční žilka směrem ke kořenu křídla velmi vypuklá. — ♀ má II. až V. přední tarsus povlovně rozšířený (obr. 13, tab. II.) a 3 orb. dozadu ohnuté. $D = 10-12$ mm.

12. Meriania, R. D. Oči osrstěné, líce a tváře jako u předešlé (viz obr. 11, tab. II.). Drobné štětinky, které jsou rozsety mezi sestupujícími fronto-orbitálními štětinkami a okem, táhnou se po lících dolů až k poslední froorb. štětince. Zpod hlavy ♂ i ♀ zdobí bílé chloupky. Ostrý úhel ohybu žilky $m_1 + 2$ nemá vrchol otupený, nýbrž špičatý. Rohová příční žilka je hodně vypuklá směrem ke kořenu křídla. Vt ♂ jsou tak tenké, že se neliší od štětinek na obrubě očí. ♀ má přední tarsi povlovně širší a širší (jako na obr. 13., tab. II.). $D = 7-11\frac{1}{2}$ mm.

♀♀ rodů *Meriania*, *Eurythia* a *Platychira* jsou sobě velmi podobny a všechny 3 mají rozšířené přední tarsi, čímž se determinace jejich ztěžuje. *Meriania* má na spodu hlavy bílé chloupky a na lících drobné štětinky, čehož druhé dvě nemají. Ještě obtížnější jest rozeznati ♀ *Eurythia* od ♀ *Platychira*. Tu jest třeba veliké obezřetnosti, neboť rozdíly jsou nepatrné. ♀ *Eurythia* má II. čl. ant. dlouhý jako III., někdy o poznání delší. ♀ *Platychira* má II. čl. zřetelně kratší než III. Mimo to ♀ *Eurythia* nemívá na II. abdom. discálních macrochaet.

13. Nemoraea, R. D. Oči osrstěné, líce i tváře široké, palpi kyjovité. Líce asi $\frac{1}{2}$ šířky oka, tváře téměř $\frac{3}{4}$ výšky oka. Clypeus sotva nosovitě vyniká, je lištami obličejce dole velmi zúžen (obr. 14b, tab. II.), t. j. dole měří asi $\frac{1}{3}$ své šířky v okolí konce tykadel. Vibrissy nevystupují ani ku konci antenn.

Froorb. sestupují jen proti polovině II. čl. antennálního. III. čl. ant. $1\frac{1}{2} \times$ až $2 \times$ tak dlouhý jako II. Stpl. 3. Postsut. dorsc. 3—4; u ♀ pravidlem 3, u ♂ 4. U kořene $r_4 + s$ několik štětin (obr. 14., tab. II.). Ohyb $m_1 + 2$ skoro pravouhlý, úsek mezi $r_4 + s$ a $m_1 + 2$ = vzdálenosti $m_1 + 2$ od rohu křídla. Druhé squamy osrstěné (obr. 14a, tab. II.). Na abdomenu jen marginální macrochaety. Tento červený s širokou černou páskou střední. D = 11—13 mm.

14. Ewersmannia, R. D. Oči osrstěné. Líce široká jako III. ant. čl., tváře užší než líce. Froorb. asi 3 sestupují na líce, mezi nimi a okem drobné štětinky (obr. 15, tab. II.). Nad hlavní vibrissou jen několik krátkých a tenkých. III. ant. čl. široký, u konce $2 \times$ tak široký jako II., měří na délku $1\frac{1}{2}$ délky II. Stpl. 3. postsut. dsc. 3. Scutellum: ap. zkřížené, delší než subap., later. krátké, disc. tenké ale dlouhé. Abdomen: jen marg.; mimo to četné, drobné a odstávající štětinky; poslední kroužek ♂ i ♀ červený. Pulvilli o málo kratší než V. tarsální. D = 8 mm.

Plastickými znaky podobá se rodu *Winthemia* (marginální macrochaety na abdomenu, 2 stpl.), nemá však na III. tibiích externích, hřebínkovitě sestavených brv a má na scutellu zkřížené apicální, delší než subap.

15. Lypha, R. D. Oči osrstěné, froorb. sestupují na líce až k $\frac{1}{2}$ III. ant. čl., tváře vysoké, téměř $\frac{1}{2}$ výšky oka. III. ant. čl. $2 \times$ tak dlouhý jako II. Postsut. dorsc. 3. Scutellum: ap. krátké, nezkřížené, subap. dlouhé, rozbíhavé. Stpl. 3. Unguiculi u ♂ delší, u ♀ kratší než V. tarsální. $R_4 + s$ uzavřené (někdy otevřené), kratince stopkaté, ohyb $m_1 + 2$ skoro pravouhlý, zadní příční žilka obloukovitě prohnutá. Abdomen: II., III., IV. s discal. i marg. macrochaetami. Mouchy černé, místem šedě poprášené. D = 5 mm. (Tab. I., obr. 1., 2., 3., 4., 5., 6.).

16. Lydina, R. D. Oči osrstěné. Clypeus nepatrně z obličeje vyniká (obr. 16, tab. II.). Oc. dopředu ohnuté, vt. vyvinuté, froorb. sestupují na líce nepatrně (1—2). 2 orb. dopředu zahnuté. III. ant. čl. $2\frac{1}{2} \times$ až $3 \times$ tak dlouhý jako II. 2. čl. sety prodloužený (obr. 16, se). Drsc. postsut. 3. Sternpl. 3. Scutellum: krátké ap. zkřížené, dlouhé subap. rozbíhavé. Unguiculi kratší než V. tarsál. Abdomen: margin. i disc., barva kovově černě zelená. Ohyb $m_1 + 2$ tupouhlý, rohová příční přímá, kořen křídel žlutý. Na III. tibií řada dlouhých štětín různé délky. Orbita kovově lesklá. D = 5 mm.

17. Sturmia, R. D. Oči lysé. Antenny dlouhé, III. ant. čl. $4 \times$ i $5 \times$ tak dlouhý jako II. Froorb. sestupují v oblouku na líce až k první $\frac{1}{3}$ III. čl. ant. Líce a tváře úzké, sotva $\frac{1}{5}$ výš. oka měřící. Vibrissy vystupují až ku konci tykadel. Stpl. 3—4. Dorsc. postsut. 4. Scutellum: ap. zkřížené, dlouhé; subap., later. a basál. vyvinuty. III. tibiie s externími, hřebenitě sestavenými štětinkami, rovně dlouhými (obr. 17., tab. II.). Mezi nimi 0 neb 1 dlouhá štětina. Pulvilli delší neb V. tarsál. Abdomen: na II., III., IV., neb alespoň na III. margin.; zrůdou mívá ♂ na II. někdy 1 neb 2 diskální macrochaety. Ohyb $r_4 + s$ tupouhlý, asi jako na obr. 14., tab. II., rohová příční slabě prohnutá. D = 10—12 mm.

18. Xylotachina, B. B. Oči lysé. Obličej mírně proláklý. Froorb. sestupují na líce až téměř k $\frac{1}{2}$ III. čl. ant. Vybrissy 1 až 2, tedy nevystupují. Drsc. postsut. 4. Scutellum: 2 ap. zkřížené, o málo kratší než subap., later. kratší než basál. Pulvilli kratší než V. tars. čl. Abdomen: na II., III., IV. discal. i margin. (obr. 18, tab. II.). III. tibiie s řadou téměř rovně dlouhých štětín, obr. 18a, tab. II. (není to *Sturmia*, poněvadž má na abdom. i discální macrochaety). Abdom. černě lesklý s bílými zářezy. D = 9 mm.

19. Winthemyia, R. D. Oči osrstěné, oc. zahnuté dopředu, vt. dobře vyvinuty, froorb. sestupují na líce až proti poslední $\frac{1}{3}$ II. ant. čl. — III. ant. článek o málo delší než II. Líce celá poseta drobnými štětinkami (obr. 19., tab. II.), neb jen do $\frac{1}{2}$. Vibrissy nevystupují. Stpl. 2—3. Drsc. postsut. 4, acrost. 3. Scutellum: ap. zkřížené (jako na obr. 5.) tab. II. tak dlouhé jako subap., discal. pošinuté k špičce, dosti dlouhé. Pulvilli delší než V. tars. III. tibie s hřebenitě sestavenými brvami externími; mezi nimi 0 neb 1 dlouhá štětina (jako na obr. 17.). Ohyb $m_1 +_2$ tupouhlý, příční rohová, mírně esovitě prohnutá. D = 8—10 mm. Na abdom. červené skvrny, často šedě poprášené.

20. Carcelia, R. D. Oči osrstěné, protáhlé, tváře následkem toho úzké, $\frac{1}{10}$ — $\frac{1}{8}$ výšky oka měřicí. Vibrissy nevystupují ani ke konci tykadel. III. ant. i čtyřikrát tak dlouhý jako II. Froorb. sestupují na líce až proti konci II. ant. Líce lysá. Stpl. 2 Dorsc. postsut. 3—4. Scutellum: ap. tenké krátké neb dlouhé a dosti tlusté, vždy zkřížené. III. tibie ♂ s hřebínkovitě sestavenými brvami jako na obr. 17. tab. II.; u ♀ štětinky sahají pouze do $\frac{1}{2}$ tibie a pak následují nestejně dlouhé, rozhodujícími jsou protáhlé oči a 2 stpl. (*Chaetina*, jež má též někdy 2 stpl., liší se dlouhým II. čl. sety širokým čelem a žlutými palpy. Druh rodu *Carcelia* s prodlouženým II. čl. sety má žluté tibie.) Tibie černé neb žluté. Pulvilli u ♂ delší než V. tars., u ♀ kratší. Ohyb $m_1 +_2$ tupouhlý, roh. přič. žilka proti kořenu křídla slabě vypuklá. Abdomen: jen marginál. na I., II., III., neb alespoň na II. a III. D = 7—10 mm. (Tab. I., obr. 7., 8., 9., 10., 11., 12., 12. a.)

21. Gymnochaeta, R. D. Mouchy kovově zelené s osrstěnými očima (barvou podobný rod *Lucillin* má oči lysé). Krátká tykadla jsou vkloubena pod $\frac{1}{2}$ očí (obr. 20., tab. II.). Stpl. 3, dorsc. postsut. 3. Na tupouhlém ohybu $m_1 +_2$ dlouhý přívěsek (jako na obr. 9., tab. II.), rohová příční v posledních $\frac{3}{4}$ téměř rovná, zadní příční žilka (t_2) hodně esovitě prohnutá, u kořene $r_4 +_5$ několik štětin, jako na obr. 14., tab. II. Abdomen: vedle marginál. i discální buď hned na II., neb až na III. D = 8—10 mm.

22. Exorista, Mg. Oči osrstěné, tváře úzké, nejvýše $\frac{1}{5}$ výšky oka měřicí. Froorb. sestupují na líce nejnižší až k počátku III. ant. čl. III. ant. $2\frac{1}{2}$ až $6\times$ tak dlouhý jako II. Seta pravidlem zdánlivě 2členná, jen u několika specií jest zřetelně II. její článek prodloužený. (Od velmi příbuzného rodu *Thelymyia*, jejíž seta jest též 3členná, rozezná se tím, že tento má tváře široké. — Příbuzná *Chaetina* též s trojčlennou štětinou má vždy palpi žluté a čelo vyniklé.) Vibrissy vystupují až asi do $\frac{1}{3}$ výšky obličej (obr. 13. v tab. I.). U ♀ 2 tlusté orb. dopředu zahnuté (obr. 13.—1, 2, tab. I.). Drsc. postsut. 3—4 (obr. 14., 14. a, tab. I.), stpl. 3—4. Scutellum: apic. zkřížené a tak dlouhé jako subapic., laterál. a basál. (obr. 15., tab. I., ap., subap., l., bas.). Abdomen: na II. a III. i IV. marginál i discal. macrochaety, na středu II. a III. často zmnožené (ne jen 2) a mezi nimi někdy odstávající štětinky (obr. 17. a, b, tab. I.). Pulvilli u ♂ delší než V., u ♀ kratší než V. tarsál. D = 6—9 mm. (Tab. I., obr. 13., 14., 14. a, 15., 15. a, 16., 17., 18.)

24. Phryno, R. D. Oči osrstěné. Froorb. sestupují do konce první $\frac{1}{3}$ obličej (pod $\frac{1}{2}$ výšky očí), mezi nimi a okem drobné štětinky (19. tab. I.). Vibrissy vystupují až ke konci poslední $\frac{1}{3}$ III. čl. ant. Obličej ustupuje mírně šikmo dozadu. III. ant. čl. $2\times$ tak dlouhý jako II. Tváře široké, skorem $\frac{1}{2}$ výšky oka (obr. 19., tab. I.). Stpl. 3, dorsoc. postsuturní 3, acrost. post-

sut. 3. Křídlo tvaru jako u *Exorista* (obr. A, tab. I.) má zakrnělý trn. Abdomen: na II., III. a IV. kroužku marg. i disc. Pulvilli u ♂ delší, u ♀ kratší než V. tarsální. Holeně bývají více méně žluté. $D = 6$ mm. (Tab. I., obr. 19., 19. a, 20., 21., 22., 23.)

25. Nemorilla, Rd. Oči osrstěné, líce lysá, tváře úzké (obr. 21., tab. II.), týl hlavy naduřelý. Líce (se strany!) užší než šířka III. čl. ant., tváře asi tak široké jako šir. III. ant. Tento sotva $2\times$ tak dlouhý jako II. Frontoorbit. sestupují na líce až do $\frac{1}{2}$ III. ant., které přestoupily na líce, ohýbají se obloukovitě nahoru. Vibrissy 2—3, tenké. Dorsc. postsut. 4, sternopl. 3. Scutellum: apic. tenké, krátké, zkřížené, suba., lat., basal. mnohem delší, disc. přesahují délkou ap. Abdomen: na I., II., III. margin., na II. III. a IV. discal. Ohyb $m_1 +_2$ tupouhlý, rohová příc. skoro přímá, od rohu křídla tak vzdálená jako $r_4 +_5$ od r_3 . Pulvilli ♂ delší než V. tars. čl. $D = 5$ mm.

26. Hemimaquartia, B. B. Dle Steina*): Oči osrstěné, III. anten. velmi dlouhý, na basi širší než II. Vedle ap. ještě tlusté suba., lat. a bas. Froorb. sestupují na obličej až ke středu jeho.

30. Epicampocera, Macq. Oči osrstěné, clypeus poněkud nosovitě vyniká, vibrissy vystupují až ku konci tykadel. Na lících rovnoběžně s okrajem očí táhne se řada štěteček, jež končí nedaleko dolního konce oka. III. ant. mnohem delší a širší než II., má u ♂ přední hranu velmi vypuklou (obr. 22., tab. II.). Abdomen: I. a II. jen s marg., III. a IV. s marg. i disc. Ohyb $m_1 +_2$ ústí od rohu křídla tak daleko jako $\frac{1}{2}$ vzdálenosti mezi ústím r_3 a $m_1 +_2$, t_2 značně esovitě prohnutá. $D = 9$ mm.

34. Thelymia, B. B. Oči osrstěné. Lysá líce o málo širší než šířka III. anten., tváře až $\frac{1}{4}$ výšky oka (obr. 26., tab. I.). Antenny dlouhé, III. ant. $= 4\times$ tak dlouhý jako II., seta má 2. čl. prodloužený $=$ asi $\frac{1}{4}$ 3. svého čl. (obr. 26., tab. I.). Froorb. sestupují na líce až proti polovině III. ant., oc. ohnuté dopředu, orb. značně tlusté, dozadu ohnuté. Stp. 3, dors. post. 4. Scutellum (obr. 27. a, tab. I.): ap., mírně rozbíhavé, za nimi po 3 macrochaetách. III. tibie s hřebenitě sestavenými štětinkami s 1 dlouhou. Pulvilli ♂ delší než V. tars. Abdomen: I., II. a III. jen s marg. Ohyb $m_1 +_2$ sice tupouhlý, od pravoúhlého málo odchylný. $D = 9$ mm. (Tab. I., obr. 26., 27., 27. a, 28., 29., 30.)

35. Pseudoperichaeta, B. B. Oči osrstěné, líce užší než šířka III. ant., tváře asi $\frac{1}{4}$ výšky oka. Froorb. sestupují až k první $\frac{1}{4}$ III. ant. Vibrissy vystupují až nad $\frac{1}{2}$ III. ant. (obr. 23., tab. II.). Dsc. 4. Scutellum: ap. zkřížené, mírně zdvižené (obr. 24., tab. II.), dlouhé jako subap. Pulvilli ♂ delší, ♀ kratší než V. tars. Abdomen: I., II., III. s marg., II., III. a IV. s disc. $D = 7$ mm.

37. Phryxe, R. D. Oči osrstěné, líce o málo širší než III. ant. čl., tváře na nejširším místě o málo širší než líce. Antenny dlouhé, III. ant. $2\frac{1}{2}\times$ dlouhý jako II. Froorb. sestupují až proti $\frac{1}{2}$ III. ant. Stpl. 3—4. Dsc. 4. Scutellum: ap. zkřížené, skorem kolmo vztyčené (obr. 37., tab. I.), suba. delší než ap., lat. kratší než subap., bas. delší lat. Abd.: II., III. a IV. s disc. i marg., na I. jen marg. Mimo to po celém abd. dosti dlouhé, hustě nahlou-

*) Znamená, že jsem neměl žádného vyobrazení ve svých sešitech.

žené odstávající štětinky (obr. 36., tab. I.). ♀ má 3 orb. a drápky kratší než V. tars., ♂ má drápky delší než V. tars. $D=7-8$ mm. (Tab. I., obr. 31., 32., 32. a, 33., 34., 35., 36., 36. a, 37.—39.)

38. Lomacantha, Rond. Dle Steina. Oči osrstěné, scutellum bez ap., tedy jen 3 a 3, ne 4 a 4 macrochaety po stranách jeho. III. ant. $2\times$ tak dlouhý jako II., nebo o málo delší. Dsc. 3, intraallární praesuturní vyvinuta. Trn na křídlech nápadný. Pulvilli delší než V. tarsální.

40. Masicera, Macq. Oči lysé. Hlava širší než hruď (obr. 25., tab. II.), lysá líce = $1\frac{1}{2}$ šířky III. ant., tváře široké, skorem $\frac{1}{2}$ výšky oka měřící. Orb. 2 velké. Froorb. sestupují obloukem až ku konci II. ant. Drsc. 3 neb 4. Stpl. 3. Scutell.: ap. zkřížené, dlouhé jako 3 a 3 další. Abdom.: jen marg. ♀ má pulvilli o málo kratší než V., ♂ delší než V. tars. a na III. tibiích náběh k hřebenitému sestavení štěteinek, mezi nimi i 2 dlouhé. $D=11-12$ mm.

41. Ceromasia, Rond. Oči lysé. Líce měří asi $\frac{1}{3}$ šířky oka, tváře asi $\frac{1}{4}$ výšky oka. Líce lysá. Froorb. přestupují na líce 3—5. Vibrissy tenké, krátké, vystupují buď nepatrně neb až na $\frac{1}{3}$ výšky obličej. III. ant. měří $2\frac{1}{2}\times$ až $4\times$ tolik jako II. Orb. 2—4. Stpl. 3—4, ia. některým druhům chybí. Dsc. 3—4. Scutellum: ♂♂ často bez ap., ♀♀ s ap. zkříženými zakrslými. Abdom.: I., II., III. s marg., II., III., IV. s discal. Pulvilli ♂♂ delší, ♀♀ kratší než V. tars. Některé druhy mají žluté holeně. $D=6-8$ mm. ♀ jednoho druhu má na břiše také pilku jako *Compsilura*, ale její oc. jsou zřetelné; tím se od *Compsilury* snadno rozezná.

42. Erycia, R. D. Oči lysé, líce a tváře úzké, o málo širší než III. ant. Antenny o málo kratší než obličej, III. ant. $3\times-4\times$ tak dlouhý jako II. Froorb. asi 3—4 sestupují na líce. Mezi nimi a horním krajem očí drobné štětinky. Oc. dlouhé, dopředu zahnuté, orb. 2, dozadu zahnuté. Stpl. 3—4. Drsc. 4. Scutell.: ap. zkřížené, suba. delší, rozbíhavé, l. a bas. vyvinuty. Pulvilli ♂ delší, ♀ kratší než V. tars. Abdom.: na II. a III., neb na I., II. a III. jen marg. macroch. Křídlo jako na obr. 14., tab. II. $D=8-9$ mm.

45. Pexomyia, B. B. Podle Steina*): Oči lysé. Malá muška s obličejem šikmým. Anten. jsou vkloubeny vysoko nad středem oka. Tváře široké, palpi žluté. Celá muška sedě poprášená, na mesonotu černé, úzké proužky. Ohyb obloukovitý. Zadní příční žilka leží uprostřed mezi ohybem a t_1 .

46. Pexopsis, B. B. Oči lysé, čelo značně vyniklé, u kořene tykadél měří na šířku $\frac{2}{3}$ šířky oka. Lysá líce = $1\frac{1}{2}$ š. III. anten. Tváře široké jako $\frac{1}{2}$ výšky oka (obr. 26., tab. II.). III. ant. $4\times$ tak dlouhý jako II., seta tlustá až do konce. Antenny dlouhé jako $\frac{2}{3}$ obličej. Oc. velké, dopředu ohnuté, delší než froorb., tyto také dopředu zahnuté. Vibrissy tenké, vystupují proti konci III. ant. čl. Stpl. 3. Drsc. 3, ia. vyvinuta. Scutell.: ap. dlouhé, sbíhavé, disc. dlouhé, dosahují $\frac{2}{3}$ ap. Abdom.: marg. i disc., disc. i na I., margin tvoří na II. a III. polopřeslen, disc. jen na III. Ohyb m_1+t_2 tupouhlý se zaobleným vrcholem, rohová přič. slabě obloukovitá. t_2 esovitě prohnutá s rohovou přič., rovnoběžná a s ní rovně dlouhá. Hustě šedě poprášené mouchy. $D=9$ mm.

48. Prosopaea, Rd. Oči lysé. Hlava, se strany pozorována, protáhlá, téměř $2\times$ tak vysoká jako široká, tvarem podobna vyobr. č. 28, tb. II. Antenny dlouhé

*) Popis rodu, označený »podle Steina«, značí, že nemám zakresleny rodové znaky ve svých sešitech.

jako obličej. III. ant. alespoň $4\times$ tak dlouhý jako II., seta tlustá až do konce. Oc dopředu zahnuté, dlouhé jako froorb. Vibrissy tlusté, delší než je šířka III. ant., vystupují téměř až k počátku jeho, mírně se ohýbají dolů. III. ant. $5\times-6\times$ tak dlouhý jako II. Scutell: všecky 4 a 4 macroch. vyvinuty, dlouhé, ap. zkrácené. Křídlo jako u rodu *Frontina*. ♀ má 2 orb. do předu zahnuté, pulvilli kratší než V. tars. Abdomen: I. a II. po 2 marg. středních (laterální macrochaety jsou bez významu), III. má úplný polopřeslen z marg., disc. 0. D = 9 mm.

49. Dolichocolon, B. B. Oči lysé. Tlusté vibrissy vystupují až ke kořenu anten; orb. 0. Ant. dlouhé, černý III. až $5\times$ tak dlouhý jako II. žlutý, I. též žlutý (žlutočervený), 2. čl. sety prodloužený (obr. 27., tab. II.). Stpl. 3. Drsc. 3, acrostich. 3. Scutell: 4 a 4 macrochaety, subap. nejtlustší (ostatní ulámané). Ohyb $m_1 +_2$ pravoúhlý s přívěskem, rohová přič. obloukovitě zahnutá, na konci přímá, t_2 uprostřed mezi ohybem $m_1 +_2$ a t_2 . Abdom.: marginál., na II. 2, na III. polopřeslen. D = 6.5 mm.

54. Frontina, Mg. Hlava protáhlá, nahoře (se strany!) širší než dole. Oči lysé. Čelo vyniklé, široké, od anten k oku měří $\frac{2}{3}$ největší šířky oka. Líce lysá, široká jako $\frac{1}{2}$ š. oka. Tváře široké jako $\frac{1}{2}$ v. oka. Antenny dlouhé skorem jako obličej, III. ant. = $4\times$ II. Tlusté vibrissy vystupují skorem až k II. ant. (obr. 28., tab. II.). Froorb. sestupují jen proti kořenu II. ant. Stpl. 3. Drsc. 3. Ohyb obloukovitý, roh. přič. obloukovitě prohnutá, t_2 esovitá, leží blíže ohybu. Abdom.: na II. jen marg., na III. marg. i disc. (Na I. 4 marg., někdy abnormitou posunou se 2 prostřední za šev a stávají se pseudodiscální). Snadno se pozná po žlutém abdomenu a žlutě poprášeném thoraxu. D = 9—11½ mm.

58. Gaedia, Mg. Oči lysé. Čelo, líce a tváře široké, obličej je směrem dozadu trochu sešikmen. Froorb. sestupují po lících až k tvářím. ♀ má 2 orb. Poblíž tykadel na orbitách a vedle froorb. nahloučené štětiny, mezi orb. a horním krajem oka drobounké štětiny. Vibrissy vystupují až proti středu III. ant., seta do $\frac{1}{2}$ tlustá, pak náhle ztenčená. Na scutellu chybí praepic. Ohyb $m_1 +_2$ tupouhlý, rohová přič. mírně esovitě prohnutá. $R_4 +_5$ uzavřená, stopkatá, stopka přímá, délka její = $\frac{2}{3}$ vzdálenosti t_2 od ohybu, t_2 také slabě esovitě prohnutá (obr. 29., tab. III.). D = 9—11.5 mm.

59. Phorinia, R. D. Oči osrstěné, hlava se strany vyšší než širší. Líce užší (na nejjužším místě!) než š. III. ant. Tváře jako $\frac{1}{3}$ v. oka široké. Vibrissy vystupují až k II. ant. čl. Dsc. 4 (anomalií 3). Stpl. 2. Pulvilli ♂ dlouhé jako V. tars. — $r_4 +_5$ až k t_1 osrstěná, ohyb tupouhlý, s krátkým přívěskem, t_2 posunuta k ohybu, kratší než vzdálenost její od t_1 . Abdom.: disc. macroch., černý s bílými proužky předními na II., III., IV. D = 5.5 mm.

63. Compsilura, Bché. Oči osrstěné, oc. žádné (obr. 30., tab. III.), orb. u ♀ velké, dopředu zahnuté. Tlusté, dolů ohnuté, vibrissy vystupují téměř až k počátku III. ant. Froorb. sestupují až ke konci II. ant. Hlava jest se strany vyšší než širší. Stpl. 3. Drsc. 4., acrost. 3. Scutellum: ap. zkrácené, velké jako ostatní 3 a 3, discal. dlouhé. Ohyb $m_1 +_2$ obloukovitý (obr. 30.a, tab. III.), rohová přič. mírně esovitě prohnutá, t_2 skorem uprostřed mezi ohybem a t_1 , ale přece o poznání blíže ohybu. Abdom.: na II., III., IV. discal. i marg. ♀ má 2 orb., pulvilli kratší než V. tars. a na 2 kroužcích abdomenu vespod ostny k prořezávání pokožky hostitelovy (obr. 31., tab. III.). D = 7 mm.

64. Pales, R. D. Oči osrstěné, hlava dole užší než nahoře. Tlusté vibrissy vystupují až k počátku III. ant. Froorb. sestupují až proti konci II. ant. Oč. veliké, do předu zahnuté. Orb. a vt. dozadu zahnuté. Mezi orb. a horní částí oka drobné štětinky. Antenny dlouhé, III. ant. = $4 \times$ dél. II. Oči protáhlé, líce úzké, tváře užší než $\frac{1}{3}$ v. oka. Stpl. 3. Dsc. 3—4. Scutell.: ap. zkřížené, ostatní 3 a 3 vyvinuté. Ohyb $m_1 +_2$ tupouhlý s vrcholem otupeným. III. tibie s externími, hřebenitě sestavenými brvami (obr. 17., tab. II.) a s 1 dlouhou macrochaetou. Abdom.: nádech kovově modrý, na I. jen marginální, na II., III. a IV. disc. i marg., vedle hustě nasetých štětin. ♂ bez orb., ♀ se 2—3 orb. D = 8—9 mm. (Druh *pumicata*, Mg. nalezl jsem 5.5 mm dl.).

66. Phorocera, R. D. Oči osrstěné. Froorb. sestupují až proti počátku III. anten. Vibrissy vystupují téměř až k nim. Antenny dlouhé, III. nejméně $3 \times$ tak jako II. Líce $\frac{1}{2}$ šířky oka, tváře $\frac{1}{3}$ výš. oka. Stpl. 3, dorsc. 3, ia. někdy chybí. ♀ má kratší, ♂ delší drápky než V. tars. Abdom.: jen marg. D = 9 mm.

67. Chaetogena, Rd. Hlava na obr. 32., tab. III.). Oči osrstěné. Líce $\frac{1}{2}$ šíř. oka, tváře $\frac{1}{2}$ výš. jeho. Froorb. sestupují ke kořenu III. ant. Kratinké štětinky sestupují s čela na líce až pod konec řady froorb. Vibrissy nikoli dlouhé vystupují až proti středu III. ant. ♂ bez, ♀ se 2 orb. Antenny dlouhé asi $\frac{2}{3}$ délky obličej, III. ant. $2\frac{1}{2} \times$ jako II. Drsc. 3, ia 0, stpl. 3. Scutell.: ap. kratinké, zkřížené, subap. nejdelší, $2 \times$ jako ap. dlouhé, lat. krátké, bas. dlouhé. Ohyb $m_1 +_2$ tupouhlý, rohová příc. u konce skoro přímá, na kořenu $r_4 +_5$ několik štětin, ústí $m_1 +_2$ od rohu křídla = vzdálenosti r_3 a $r_4 +_5$. Na II. tib. ♂ 3 externí stejně dlouhé štětiny. D = 6—10 mm.

68. Bothria, Rnd. Oči osrstěné. Vibrissy ve dvou řadách vystupují nahoru. Líce se strany v okolí tykadel tak široká neb širší než oko. D = 11 mm.

69. Eggeria, Schin. Oči osrstěné. Líce i tváře tak široké jako šíř III. ant., neb o málo širší. Antenny dlouhé, III. ant. asi $4 \times$ tak dlouhý jako II., seta do poloviny tlustá, pak povlovně ztenčena. Vibrissy vystupují až k poslední sestupující froorb. Dsc. 3, stpl. 2. Scutellum: ap. zkřížené dlouhé, subap. delší než ap. Políčka $R_4 +_5$ uzavřené, kratince stopkaté (obr. 33., tab. III.), ohyb $m_1 +_2$ pravoúhlý s přívěskem (záhyb křídlové plochy), rohové příc. ohýbá se esovitě. Pulvilli kratší než V. tars. Abdomen: disc. i marg., na černém abdom. bílé zářezy. D = 7 mm.

73. Viviania, Rd. Podle Steina: Podobá se značně druhu *Meigenia incana*, Fll. Oči lysé. Discál. na abdomenu chybí. II. tibia má interní štětinu. III. ant. alespoň $3 \times$ tak dlouhý jako druhý. — Intraallární praesutur. chybí, ap. na scutellu též.

74. Tachina, Mg. Oči lysé (u jediného druhu slabě osrstěné). II. ant. zřetelně prodloužený, ne však delší než III. Froorb. sestupují až proti půlce obličej i níže, vibrissy vystupují k dolní $\frac{1}{3}$ obličej. Lysá líce měří asi $\frac{1}{3}$ šířky oka, tváře asi $\frac{1}{4}$ výš. jeho. Ohyb $m_1 +_2$ tupouhlý, s dlouhým a zřetelným přívěskem; $m_1 +_2$ ústí daleko od rohu křídla, vzdálenost její od rohu = vzdálenosti mezi r_3 a $m_1 +_2$. Dsc. 3—4, stpl. = 3. ♂ má delší pulvilli než V. tars., ♀ skorem jako V. Scutellum: ap. zkřížené, vzhůru zdvižené, ale ne tolik jako u rodu *Phryxe* (viz obr. 37., tab. I.). D = 8—9 mm.

75. Tricholyga, Rnd. Dle Steina: Oči osrstěné, froorb. sestupují buď až proti středu III. ant., pak je přívěsek na ohybu $m_1 +_2$ sotva patrný (jako

u *Parasetigena*), neb jen ke kořenu III. ant., pak je přívěsek ohybu $m_1 +_2$ dosti dlouhý. Vibrissy vystupují nad střed obličeje neb asi k prvé $\frac{1}{3}$. Discální macroch. sedí jen na III. neb na II. a III. abd. III. anten. je $2\times - 3\times$ tak dlouhý jako II.

77. Perichaeta, Rnd. Oči osrstěné. Clypeus nosovitě vyniká (viz obr. 23., tab. II.). Froorb. sestupují obloukem na líce až proti středu III. ant. Vibrissy vystupují téměř až ke kořenu III. ant. Stpl. 3., drsc. 3. ♀ má 3 orb. Scutellum: ap. tenké, krátké rozbíhavé, subap. a basál. delší než ap. Ohyb $m_1 +_2$ tupouhle obloukovitý, rohová příční přímá. $R_4 +_5$ skorem zavřená, trn na křídle zřetelný. Pulvilli kratší než V. tars. Abdomen: disc. i marg. tvoří na I. až IV. polopřesleny (obr. 34., tab. III.). Moucha leskle černá. D = 7 mm.

78. Monochaeta, B. B. Oči osrstěné. Froorb. řada končí před středem obličeje. Scutell.: ap. chybí, proto jen 3 a 3, nikoli 4 a 4 macrochaety (počet normální). Čelo ♂ s 1 orb., ♀ i ♂ mají tibie částečně žluté (tab. I., obr. 24., 25.).

79. Pseudopachystylum, Mlk. Oči lysé. Líce široká $\frac{2}{3}$ šíř. oka, tváře asi $\frac{1}{3}$ výš. jeho. Froorb. sestupují na líce jako tenké štětinky, které se táhnou až k tvářím (obr. 35., tab. III.). Vibrissy vystupují až ke kořenu III. ant. Antenny dlouhé jako obličeje, III. $4\times$ až $4\frac{1}{2}\times$ tak dlouhý jako II.; seta 3členná, 2. čl. její prodloužený, ale kratší než 3. Oc. ohnuté dopředu, 3 dsc., 3 stpl. Scutellum: ap. krátké, tenké, zkřížené, ostatní 3 a 3 delší, subap. nejdelší. Abdomen: disc. i marg. na II., III. a IV. asi jako na obr. 17a, 17b, tab. I. Ohyb $m_1 +_2$ skoro pravoúhlý, od ohybu až ke konci zadní přič. téměř přímá, t_2 , přímá leží blíže ohybu. Políčko $R_4 +_5$ otevřená, ústí jeho od špičky křídla = vzdálenosti mezi ústím r_3 a $m_1 +_2$. D = 7 mm.

80. Baumhaueria, Mg. Oči lysé. Hlava se strany protáhlá, $2\times$ tak dlouhá jako na temeni široká. Oči krátké, vejčité. Líce široké jako oko, s čela na ně postupují štětinky v několika nepravidelných řadách. Tváře jsou široké jako oči vysoké. Antenny dlouhé, III. čl. $6\times$ tak dlouhý jako II., seta dlouhá, skorem až ku konci stejně tlustá, 2. její článek prodloužený (obr. 37., tab. III.). Froorb. obloukem sestupují až k počátku III. ant., vibrissy vystupují po zvláštní lištně až k II. ant. (obr. 36., tab. III.). Oc. ohnutá dozadu, 2 orb. dopředu. Stpl. 3, dsc. 3. Scutellum: ap. 0, tedy jen 3 a 3 macrochaety, disc. dlouhé. Pulvilli delší než V. tars., III. tibie má řídce sestavené štětiny hřebenitě. Abdomen: II. a III. s disc. i marg., na III. tvoří marg. polopřeslen. D = 10 mm.

81. Histochaeta, Rnd. Oči lysé. Lysá líce a málo užší než oko, tváře $\frac{3}{4}$ výšky jeho. Vibrissy vystupují téměř ke kořenu anten, III. ant. $4\times$ tak dlouhý jako II., seta stejně tlustá po celé délce. Froorb. ve 2 řadách, sestupují na líce až k $\frac{1}{3}$ III. ant., orb. 2., dorsc. 4 (3), stpl. 3. Scutellum: ap. 0 (obr. 38a, tab. III.), za to 2 praeapicální vzhůru vztýčené (obr. 38b, tab. III., pra), ostatní 3 + 3 vyvinuty. Abdom.: disc. na II., III., IV., marg. na I., II., III. Pulvili kratší než V. tars. D = 8.5—10 mm.

82. Brachychaeta, Rnd. Oči lysé. Lysá líce o málo širší než III. ant., tváře široké asi $\frac{1}{3}$ výšky oka. Vibriss málo, ale tlusté, vystupují přes $\frac{1}{2}$ III. ant. Dvojřadé frontoorbitální sestupují k počátku III. ant. Dsc. 4, stpl. 4. Scutellum: ap. zkřížené, dlouhé jako subap., lat. kratší než basal. Ohyb $m_1 +_2$ tupouhlý. Ústí $m_1 +_2$ od špičky křídla = vzdálenosti mezi ústím r_3 a $r_4 +_5$. Abdom.: marg. na I., II., III., disc. na II., III., IV. D = 7.5 mm.

83. Germaria, B. B. Oči lysé, čelo vyniklé, lysá líce široká jako oko, tváře široké jako $\frac{1}{2}$ v. oka. Tenké a krátké vibrissy vystupují nad $\frac{1}{2}$ III. ant. (obr. 39., tab. III.). III. ant. $2 \times$ tak dlouhý jako II., tento vždy žlutě červený, III. černý, seta zřetelně 3členná (obr. 39. a, tab. III.). 2. její čl. = délce 3. Pulvilli kratší než V. tars. I. tibia má na zevní straně 6 štětín téměř stejně dlouhých v řadě. Scutell.: 4 a 4 macroch., ap. zkřížené. Při pohledu zpředu je čelo na temeni $\frac{1}{3}$ celé šíř. hlavy. Ohyb $m_1 +_2$ ostroúhlý s kratičkým přívěskem. Abdom.: II. a III. s marg., disc. 0. D = 10 mm.

87. Gonía, Mg. Oči lysé, líce širší než šířka oka, tváře širší než výš. jeho; zpředu pozorováno je čelo na temeni $\frac{1}{2}$ až $\frac{2}{3}$ celé šířky hlavy. Hlava je tedy naduřela (obr. 41. a, tab. III.). Líce hustě štětinkami porostlá, orb. 2—3 dopředu zahnuté. III. ant. dlouhý, seta trojčlenná (obr. 41., tab. III. hlava se strany, obr. 41. a, tab. III. hlava zpředu). Drsc. 3 až 4, stpl. 3—4. Scutellum: ap. krátké rozbíhavé. Pulvilli kratší než V. tars. Ohyb $m_1 +_2$ tupoúhlý, $R_4 +_5$ otevřená, ústí dosti daleko od špičky křídla, t_2 slabě prohnutá. Hlava ♀ i ♂ bývá pravidlem žlutá. Abdomen: jen margin. D = 10—11 mm.

88. Cnephalia, Rd. Oči lysé. Hlava podobná předešlé, ne však žlutá. Antenny dlouhé jako obličej, II. čl. krátký, III. velmi dlouhý, seta trojčlenná. Šířka lící = $\frac{1}{2}$ šířky oka, tváře široké jako líce, několikařadé froorb. sestupují na líce a končí u tváří. 2 orb. Při pohledu zpředu ve výši anten jeví se čelo široké jako 2 šíř. oka. Drsc. 3, stpl. 3. Scutellum: 3 a 3, ap. chybí. Pulvilli delší než V. tars. Ústí $m_1 +_2$ od špičky křídla = $1\frac{1}{3}$ úseku mezi r_2 a $m_1 +_2$, ohyb $m_1 +_2$ ostroúhlý (obr. 42., tab. III.), zadní přič. esovitě nestejně prohnutá: dole značně, nahoře méně, t_2 poblíž ohybu a velmi esovitě prohnutá. Abdomen: na I. 0, na II. a III. jen margin. D = 8 mm.

89. Plagia, Mg. Oči osrstěné. Líce $1\frac{1}{2} \times$ tak široká jako III. ant., tváře širší než líce. III. ant. = $1\frac{1}{2}$ až $2 \times$ jako II., seta 3členná. Vt. dlouhé, oc. dopředu zahnuté, froorb. sestupující na líce, mají 2—5 posledních, zřetelně dolů ohnutých (obr. 43., tab. III.). Drsc. 3, sternpl. 3. ♂ má pulvilli delší než V. tars. $r_1 +_2$ lysá neb jen u kořene osrstěná, $r_4 +_5$ až k t_1 osrstěná, ohyb $m_1 +_2$ tupoúhlý, rohová přič. slabě obloukovitá, z ohybu vyniká dlouhý přívěsek (obr. 44., tab. III.), ústí $R_4 +_5$ daleko od špičky křídla, t_2 esovitě prohnutá, velmi šikmo položená, prodloužený její směr sbíhá se s rohovou přič. Scutell.: krátké ap. rozbíhavé, dlouhé sub. ap. zkřížené. Abdom.: jen margin., neb marg. i disc. D = 6—7 mm.

90. Voria, R. D. Má všechny znaky předešlého rodu, liší se lysíma očima. Seta trojčlenná. D = 6—7 mm.

93. Wagneria, R. D. Oči lysé. Líce široká jako III. ant., tváře širší. III. ant. $2\frac{1}{2} \times$ tak dlouhý jako II., seta od $\frac{1}{2}$ tenká. Na lících štětinky, s počátku řady kratinké, čím dále pořád delší, clypeus nepatrně vyniká (obr. 45., tab. III.). Drsc. 3, sternpl. ? Křídla s trnem. Políčko $R_4 +_5$ uzavřené (obr. 45. a, tab. III.), ohyb $m_1 +_2$ tupý, rohová přič. skoro přímá, t_2 skoro uprostřed mezi t_1 a ohybem. Abdom.: discál. i margin.; tyto již na I. kroužku. Křídla vpředu zakouřená. ♂ má čelo široké se 3 orb. D = 5.5 mm.

97. Rhacodineura Rud. Oči lysé, vt. dlouhé, oc. dopředu zahnuté. Froorb. sestupují 2—3. Obličej šikmý, mírně, vibrissy vystupují až proti půlce III. ant. Líce a tváře sotva $\frac{1}{2}$ šířky očí měřící. Drsc. 3, sternpl. 2 a pod nimi 2 zakřsalé štětinky. Scutell.: ap. krátké, subap. dlouhé. Rohová přič. vymizela

(obr. 46., tab. III.), jako u druhu *Actia lamia* Mg. — u *lamia* Mg. ústí $r_4 +_5$ v špičce křídla a je osrstěná, u *Rhacodineura* kus před špičkou křídla a jest lysá. Pulvilli kratší než V. tars. Abdom.: II. a III. s margin. i disc., na II. 2, na III. 4 discál. $D = 6$ mm.

98. Hebida, R. D. Podobá se rodu *Myiobia*, ale má I. tarsi krátké.

99. Bucentes, Latr. Oči lysé, líce a tváře úzké, anteny krátké, III. ant. o málo delší než II. Froorb. nesestupují, vibrissy nevystupující (1—2 štětinky). Sosák tenký, dlouhý, labelly dlouhé, zašpičatělé (obr. 47., tab. III.). Drsc. 4, sternpl. 3. Scutell.: ap. zakrsalé, zkřížené, subap. dlouhé, sbíhavé, disc. pošinuté až ke špičce. Ohyb $m_1 +_2$ obloukovitý, trn křídla nepatrný. Abdom.: jen margin. $D = 5—6$ mm.

101. Bigonochaeta, Rnd. Oči lysé, clypeus trochu nosovitě povytáhlý. Antenny: III. široký, delší než II., seta trojčlenná, klikovitě zalomená. Šír. líce $= \frac{1}{3}$ šír. oka, tváří $= \frac{1}{2}$ i přes $\frac{1}{2}$ výšky jeho. Na lících 5 (4) dlouhé, dolů zahnuté štětiny (jako u rodů *Voria* a *Plagia*, obě se liší velmi šikmo položenou t_2). Oc. dopředu zahnuté. Scutell.: místo ap. praep., pak dále 3 a 3 macroch. Strnpl. 3. Abdom.: II., III., IV. s margin. i disc. Ohyb $m_1 +_2$ tupouhlý, $r_4 +_5$ osrstěná, $R_4 +_5$ otevřená, křídlo bez trnu i s trnem. $D = 5$ mm.

104. Actia, Rnd. Oči lysé. Líce a tváře široké asi $\frac{1}{2}$ šír. anten. III. anten. široký, širší než II. a $2 \times$ i $3 \times$ tak dlouhý jako II., seta trojčlenná, 2. její čl. asi $\frac{2}{3}$. 3. Oc. zahnuté dopředu, namířené vně (obr. 48., tab. III.), dsc. 3—4. Osrstěné žilky: $r_1 +_2$, $r_4 +_5$, $m_1 +_2$; $r_1 +_2$ lysá, neb $m_1 +_2$ lysá, osrstění táhne se po celé délce, neb jen na konci žilek; ohyb $m_1 +_2$ pravidlem obloukovitý, výminkou tupouhlý, rohová příč. někdy chybí (jako u *Rhacodineura*). Pulvilli kratší než V. tars. Abdom.: jen marg. neb marg. i disc. (podrod *Tryptocera*). $D = 4—5$ mm.

108. Craspedotrix B. B. Podle Steina: t_2 blíže u t_1 než u ohybu $m_1 +_2$, ale přece vzdálenost tato jest větší než délka t_1 . Abdom. černý s bílými zářezy, je-li zcela černý, pak nemá disc. macrochaet. U kořene $r_4 +_5$ jediná štětinka.

113. Naereopsis, B. B. Podle Steina: Trn na křídlech vyniká, abdom. není leskle černý, seta tenká, druhý čl. prodloužený, líce lysá. Tenké vibrissy vystupují asi do $\frac{1}{2}$ obličeje.

114. Hyperecteina, Schin. Podle Schinera: Abdom. světle šedožlutý. Znaky jako *Degeeria* (č. 69.), ale obličej značně ustupuje šikmo dozadu, čímž obrys hlavy se strany je zhruba Δ . Oči lysé. Vibrissy vystupují až k III. ant. Palpi žluté. Roh. příč. žil. ústí téměř na špičce křídla, ohyb $m_1 +_2$ obloukovitý, t_2 blíže ohybu. Abdom.: margin. i discal. $D = 9$ mm.

115. Arrhinomyia, B. B. Lysá líce a tváře tak široké jako III. anten. Antenny o málo kratší než obličej, III. asi $4 \times$ tak dlouhý jako II., seta do $\frac{1}{2}$ tlustá, pak tenká. Vibrissy vystupují jen proti počátku třetí $\frac{1}{3}$ III. ant. Drsc. 3, strnpl. 3. Pulvilli σ delší než V. tars. $R_4 +_5$ na konci zavřeně, beze stopky, ohyb $m_1 +_2$ obloukovitý, rohová příč. přímá (obr. 49., tab. III.), t_2 uprostřed mezi t_1 a ohybem. Abdom.: disc. i marg., tyto na I.—IV., ony na II.—IV. Mouchy černé. $D = 5$ mm.

116. Apetalia, Stein. Podobná předešlé, chybí jí však acrostichální praesuturální (obr. 50., tab. III.) štětiny. Drsc. 3, sternpl. 2. Scutell.: bez ap., subap. rozbíhavé. Thorax černý, bez proužků. Ohyb m_1+2 obloukovitý. Abdom.: discal. i marg. $D = 5$ mm.

119. Peteina, Mg. Oči lysé, oc. a vt. ohnuty dozadu. Froorb. sestupují v počtu 5, jsou dolů ohnuté (jako u rodů *Voria* a *Plagia*). Antenny sahají do $\frac{1}{2}$ obličejce, 2. čl. sety zřetelné. Vibrissy 2—3 vystupují nahoru. Sternpl. 3. Mesonotum: acrostich. praesut. žádné, výminkou 1., drsc. post. sut. 3. Scutell.: apic. 0, velké subap. zkřížené, mezi štětkami prodlouženými sotva se discal. macrochaety rozeznávají. Abdom.: štíhlý, marg. i disc. Trn křídel zřetelný, ústí R_4+5 úzce otevřené neb zavřené, t_2 hodně šikmá, ne tak jako u rodů *Plagia* a *Voria* (obr. 53., tab. III.). $D = 6-8$ mm.

120. Degeeria, Mg. Oči lysé, čelo vyniklé. Froorb. sestupují v počtu 4 k počátku III. anten. Vibriss málo, jen asi 5, ale tlustých vystupují až k prvé $\frac{1}{3}$ III. anten. Drsc. 4, stpl. 3. Scutell.: bez ap., tedy jen 3 a 3 (místo 4 a 4) macroch. Abdom.: margin. i disc. ♀ má pulvilli kratší než V. tars. Ohyb m_1+2 tupouhlý s přívěskem, rohová přič. ve $\frac{3}{4}$ skoro přímá. $D = 4-4\frac{1}{2}$ mm.

122. Mintho, R. D. Oči lysé, vibrissy nevystupující, anten. seta opířená, líce lysá. Acrost. praesuturální, vyvinuté. Ohyb m_1+2 tupouhlý s přívěskem, rohová přič. mírně esovitě prohnutá, t_2 obloukovitě prohnutá, R_4+5 na ústí uzavřená. Mouchy černé, štíhlé. $D = 8-13$ mm.

127. Thelaira, R. D. Oči lysé, oc. tak dlouhé jako froorb. Antenny krátké, III. ant. asi o $\frac{1}{2}$ delší než II., seta na prvé půlce široce zpeřená, ♂ bez orb. Vystupující vibrissy žádné. Drsc. 3, acrost. postsut. také 3, intraalární praesut. žádná, stpl. 2. Scutell.: toliko 3 a 3 macroch., disc. dlouhé, subap. zkřížené. Abdom.: disc. i marg. V křídle r_1+2 osrstěná. Černé, štíhlé mouchy, po straně abdom. s červenými skvrnami. $D = 10$ mm.

128. Phylomyia, R. D. Oči lysé. Lysá líce široká jako III. ant., tváře jako $\frac{1}{3}$ výšky oka. 1 froorb. sestupuje na líce. Antenny dosahují k $\frac{1}{3}$ obličejce, III. ant. $2\times$ tak dlouhý jako II., seta až do konce široce zpeřená. Jen asi 2 vibrissy vystupují nahoru. Drsc. 3., stpl. 2, intraalární praesuturální žádná. Scutell.: apic. žádná, špička zaseknutá, toliko 3 a 3 macroch. Ohyb m_1+2 tupouhlý, bez přívěsku, rohová přič. obloukovitě prohnutá, t_2 slabě esovitě prohnutá, blíže ohybu. Abdom.: prodloužený, lesklý, černý, disc. na II., III., IV., margin. na I., II., III. Pulvilli kratší než V. tars. $D = 8$ mm.

130. Macquartia, R. D. Oči osrstěné. Šířka lysých lící $= \frac{3}{4}$ šířky oka, šíř. tváří $=$ skorem $\frac{1}{2}$ výš. oka. Froorb. nesestupují na líce, vystupující vibrissy asi 4 tenké. Antenny krátké, III. ant. $1\frac{1}{2}\times$ tak dlouhý jako II., seta od $\frac{1}{2}$ tenká. Hlavní vibrissa sedí výše, ne při kraji otvoru pro sosák (obr. 51, tab. III.). Clypeus dole poněkud nosovitě povytažen. Drsc. 3, intraall. praesut. žádná. Scutellum: ap. žádná, jen 3 a 3 ostatní. Na křídle trn, ohyb m_1+2 tupouhlý se zaobleným vrcholem. Abdomen: marg. i disc. ♂ má pulvilly delší než V. tars., chybí mu orb. $D = 9$ mm.

133. Ptilops, Rnd. Oči řídko osrstěné. Clypeus poněkud nosovitě povytažený. Antenny dosahují k poslední $\frac{1}{3}$ obličejce, III. ant. asi $2\times$ tak dlouhý jako II., seta kratince zpeřená. Drsc. 3, acrost. postsut. u ♀ 2, u ♂ často

žádná, stpl. 3. Scutell.: ap. chybí, subap. dlouhé, zkrřížené. Křídlo s trnem i bez trnu, ohyb $m_1 +_2$ obloukovitý, t_2 skorem na středu neb trochu za středem vzdálenosti mezi t_1 a ohybem, $R_4 +_5$ úzce otevřené neb zavřené. Abdom.: jen marg., a) ♂ má na I. dvě, na II. žádnou, na III. polopřeslen, b) ♀ nemá na I., II. nic, na III. polopřeslen. Mouchy černé, lesklé. $D = 4.5-5$ mm.

136. Anthracomyia, Rnd. Oči lysé, líce o $\frac{1}{2}$ širší než šíř. III. ant., tváře širší než líce. Antenny přesahují poněkud přes $\frac{1}{2}$ obličej, III. ant. asi $2\times$ tak dlouhý jako II., seta zpeřená. Oc. dopředu namířené, vert. se od ostatních štěteček neliší. Drsc. 3, acrost. praesut. 1. Abdom.: I. a II. s marg., na III. z marg. polopřeslen, na IV. disc. i marg. Scutell.: ap. zkrřížené. Pulvilli o málo delší než V. tars. Ohyb $m_1 +_2$ tupouhlý, rohová příční hodně šikmá, t_2 mezi t_1 a ohybem skoro uprostřed. Černé mouchy mají i křídla vpředu černá. $D = 7$ mm.

137. Loewia, Egg. Oči buď slabě osrstěné neb lysé; vi. nevystupující, froorb. jen 2 sestupují, stpl. 2-3, acr. praesut. 2, drsc. 3. Abd.: disc. i marg. $R_4 +_5$ uzavřené stopkaté. $D = 5.5$ až 7.5 i 9 mm.

139. Peletachina, Mde. Podle Steina. Oči lysé, ohyb $m_1 +_2$ úhlovitý, t_2 uprostřed mezi t_1 a ohybem, neb trochu posunuta k ohybu. ia. žádná, apical. žádná, III. ant. sotva dvakrát tak dlouhý jako II. Tibie žluté, mouchy malé.

143. Steiniella, Berg. Čelo ♂ = $\frac{1}{2}$ šířky oka. III. ant. sotva $2\times$ tak dlouhý jako II., acrostich. praesut. vyvinuty, acrost. postsuturálních několik párů. Scutellum se $4+4$ macrochaetami. Abdomen: hnědošedý, na I. macroch. $R_4 +_5$ u ♀♀ někdy uzavřené.

144. Zophomyia, Macq. Lysá líce široká jako III. anten., tváře široké jako výš. oka. Vibriss. vystupující asi 3. Drsc. 3., stpl. 3.; postall. 1, praesut. acrost. žádná (obr. 50., tab. III.). Scutell.: ap. zkrřížené, ostatní 3 a 3 delší a tlustší, disc. dlouhé jako ap. Abdom.: disc. i marg., ale na II. někdy marg. pošinuly se tak daleko od kraje, že se zdají býti disc. Pulvilli delší než V. tars. Ohyb $m_1 +_2$ tupouhlý, vrchol jeho zaoblený, t_2 blíže ohybu než u t_1 . Mouchy černé, lesklé, kořen křídel a haltere žluté. $D = 8-10$ mm.

145. Pachystylum, Macq. Čelo značně vyniklé, oči široce oválné, líce a tváře velmi široké, tyto skoro $\frac{3}{4}$ výš. oka. Froorb. sestupují v řadě na líce, řada končí až pod očima, vibrissy nevystupují výše než ke konci anten. Antenny dlouhé jako obličej, II. krátký, III. velmi dlouhý, seta trojčlenná, 2. její čl. = $\frac{1}{2}$ čl. 3. Sosák štíhlý s malými labellami. Stpl. 3. Scutell.: ap. rozbíhavé. Abdom.: černý s bílými zářezy, protáhlý, marg. i disc. $D = 9$ mm.

151. Demoticus, Macq. Oči lysé. Líce užší než III. anten., tváře široké jako III. ant., tento se ke konci rozšiřuje, seta má 2. čl. prodloužený (obr. 52, b) je asi $\frac{1}{4}$ třetího, vystupující vibrissy 2, 3. Čelo vyniklé (pohled shora, obr. 52a, tab. III.) 3 orb. tlusté, 2 dopředu, 1 dozadu ohnutá. Drsc. 3, stpl. 3. Scutell.: ap. zakrnělé, zkrřížené, ostatní 3 a 3 dobře vyvinuté, lat. kratší než obě (subap., basal.). Pulvilli kratší než V. tars. $R_4 +_5$ otevřené, ohyb tupouhlý, rohová příc. skorem přímá, t_2 blíže ohybu než t_1 . Abdom.: II. a III. s discal. i marg., III. s polopřeslenem z margin. $D = 8$ mm.

153. Pseudodemoticus, B. B. Oči lysé, čelo vyniklé, 2 orb. u ♂ i ♀, froorb. sestupují proti polovině II. ant., tento červenožlutý, III. ant. černý, sotva $2\times$

tak dlouhý jako II. Oc. dozadu zahnuté, jediná hlavní vibrissa. Drsc. 3, sternpl. 2 a I zakrnělá, intraall. praesut 2, postsut. 3. Scutell.: ap. 0, subap. dlouhé, tlusté, zkřížené, celkem tedy jen 3 a 3 macroch. Nohy dlouhé, delší než thorax a abdomen. Pulvilli u ♂ i ♀ kratší než V. tars. Ohyb $m_1 +_2$ tupouhlý. Abdom.: margin. i discal, marg. tvoří na II. a III. polopřeslen, discal. jen na III. ♂ má po straně abd. červené skvrnky, ♀ II. a III. femory červenožluté. D = 8 mm.

154. Sesiophaga, B. B. ♂ bez orb., ♀ se 2 orb., II. ant. krátký. Drápky ♂ i ♀ mnohem kratší než V. tars., $r_4 +_5$ u kořene se 6—7 štětkami. Ap. vzhůru vztýčené jako u rodu *Phryxe* (viz. obr. 37., tab. I.). Dle Steina: Podobná předešlé, ♂ nemá orb., ♀ i ♂ mají vzhůru vztýčené ap., na I. abd. chybí ♂ i ♀ macrochaety.

157. Braueria, Schn. Podle Steina: Oči lysé. ♀ i ♂ se 2 orb., sosák kratší než I. tib. Stpl. 2. I. tarsální ♂ velmi dlouhé, se strany smáčknuté, III. tars. porozšířený. t_2 uprostřed mezi t_1 a ohybem. Abdom.: bez macrochaet. Na křídlech podélná skvrna tmavá, šíří se podél r_3 .

159. Leskia, R. D. Oči lysé, čelo šikmo dolů sestupující (obr. 53., tab. III.)*) Obličej mnohem kratší než obličej, trochu vpředu dole nosovitě vystoupilý. Froorb. dosahují jen ke kořenu anten. Orb. 2., stpl.? Líce široké jako 3. anten., tento široký, 3 až 4× tak dlouhý jako II. Nad hlavní vibrissu vystupují jen 2. Scutell.: ap. 0, subap. tlusté, rozbíhavé, laterální zdvojené, obě velmi tenké a krátké. Pulvilly mnohem kratší než V. tars. Abdomen: marg. na I., II. a III. Ohyb $m_1 +_2$ táhle obloukovitý. Moucha zlatožlutě poprášená. D = 8 mm.

160. Myiobia, R. D. Podobá se rodu čís. 98 *Hebia*, liší se od něho nápadně: a) má I. tarsi delší než I. tib., čehož u *Hebia* není; b) na abdom. usadily se jen marg., u *Hebia* marg. i disc. — Oči lysé, tváře a líce užší než III. anten., froorb. sestupují hnedle k počátku III. ant., vibrissy vystupující jen dvě. Palpi kyjovité. Sternpl. 4 (3), dorsc. 3, dorsc. praesut. 2, praesut acrostich 2, postsut. acrost. žádné, ia. praesut. žádné. Scutell.: apic. chybí, proto jen 3 a 3 macroch. po stranách jako u *Hebia*. Abdom.: jen marg. Ohyb $m_1 +_2$ obloukovitý. Mouchy na abdom. šedožluté neb žluté. D = 6—6½ mm.

162. Solieria, R. D. Oči lysé. Čelo ♂ na temeni široké jako šíř. oka (u *Myiobia* ⅓ neb ¼). ♂ má 2 orb., ♀ nelze rozeznati od druhu *Myiob. fusca*. Ve sbírce jsem měl jen 3 ♂♂. D = 5.5 mm.

163. Eriothrix, Mg. Oči osrstěné, orb. u ♀ vyvinuty, u ♂ vyvinuty neb chybí. Vti. zkřížené (= vertikální interní). Okraj clypea poněkud nosovitě vyniklý. Antennы krátké, III. 1½× jako II. Sosák poměrně tenký, delší než spodek hlavy, labelly malé. Vibrissy tenké, 3—4 vystupují nad hlavní vibrissu, 2 acrostich. praesut, 1 postsut. Dsc. 3. Stpl. ? $R_4 +_5$ uzavřená bez stopky neb otevřená, zadní příčná, značně esovitě prohnutá, ohyb tupouhlý, vrchol jeho zaoblený, t_2 blíže ohybu, trn křídla zřetelný. Abdom.: na II. a III. disc. i marg. D = 6.5—9 mm. Na černém, u kořene užším abdomenu větší menší skvrny červené.

169. Lophosia, Mg. Oči lysé, okraj clypea nosovitě vytáhlý. Antennы vkloběny nad středem oka. III. ant. ♂ široký lichoběžník, dole širší než nahoře,

*) Z úsporných důvodů vypustil jsem obr. 54. až 186.

seta s prodlouženým 2. čl., tváře široké jako $\frac{1}{3}$ výš. oka. Drsc. 3, sternopl. 2. Abdomen dlouhý, stopkatý, t. j. u kořene užší než uprostřed. Ohyb $m_1 + 2$ tupouhlý, skorem obloukovitý, rohová příční rovnoběžná s okrajem křídla, příční šedohnědý pruh táhne se od c. až přes t_2 , již vroubí. $D = 10$ mm. Barva černá.

170. Ocypterula, Rd. Má plastické znaky rodu *Ocyptera*, je menší, $d = 5-5.5$ mm, dále se rozeznává 1 sternopl. a přesně pravoúhlým ohybem a pří-mou rohovou příční.

171. Ocyptera, Latr. Oči lysé, čelo šikmé, konec clypea nosovitě vyniklý, zadní část hlavy značně naduřelá. Vibrissy vystupují jen 2—3. Oc. dopředu ohnuté, vně napřažené, drsc. 3, stpl. 2, 2 zakrsalé. Pulvilli kratší než V. tars. Scutell.: 1. s ap. zkříženými, 2. bez apic., 3. bez basálních. Abdomen: prodloužený černý, neb černý s červenými skvrnami, jen margin. $R_4 + 5$ uzavřená, stopkatá, šikmá, velmi esovitě prohnutá.

177. Trixa, Mg. Podle Steina: Ohyb $m_1 + 2$ se zřetelným přívěskem. Ant. velmi krátké. Vibrissy nevystupující, t_2 a t_1 hnědě vroubeny, neb bez obruby. Femory zcela černé neb většinou žluté.

178. Phyto, R. D. Oči lysé, dolní konec clypeusu nevyniká více než čelo. Líce a tváře dosti široké. Ap. žádné, tedy jen 3 a 3 macroch. Orb. tlusté neb žádné. $R_4 + 5$ úzce otevřená, neb na konci zavřená, t_2 mezi t_1 a ohybem uprostřed, ohyb obloukovitý. Abdom.: černý se šedými skvrnami i bez nich, marg. i discál., některé druhy mají jen marg. $D = 6.5-8$ mm.

178. A. Styloneuria, B. B. Podobá se rodu *Phyto*, liší se hlavně stopkatou $R_4 + 5$ (obr. 33., tab. III.), má apical. zakrslé (2 sotva patrné štětky — obr. 12., tab. II.). Moucha černá, 7 mm dlouhá. Ohyb tupouhlý, trn křídla krátký.

179. Melanophora, Mg. Oči lysé, obličej proláklý, čelo a clypeus vyniklé, hlava pod očima dolů protáhlá a zakulacená. Vt. dlouhé, oc. kratší, dopředu zahnuté, orb. 3, 2 dopředu, jedna dozadu zahnutá, froorb. sestupují jedinou štětinou na líce (viz obr. 28., tab. II.). Antenny krátké, III. ant. = $1\frac{1}{2}$ II., seta zpeřená, do $\frac{1}{2}$ tlustá. Líce široká jako šíř. III. ant., tváře = $\frac{2}{3}$ výš. oka. Drsc. 3, sternopl. 2 a 2 zakrslé, acrost. praesut. 1, postsut. žádná. Scutell.: ap. chybí, nejdelší jsou laterální, jen 3+3 (ne 4+4) macroch. $R_4 + 5$ uzavřené, stopkaté (asi jako na obr. 45a, tab. III.), stopka přímá = délce rohové přič. také přímé, ohyb tupouhlý, křídlo pravidlem černě zakouřené s bílou špičkou. Abdom.: na III. marg., na IV. disc. i marg., někdy I. II., III. bez macrochaet. $D = 4-4.5$ mm.

184. Frauenfeldia, Eg. Oči lysé, obličej málo proláklý, konec clypea dole nosovitě vyniklý. Antenny sahají do $\frac{2}{3}$ obličeje, III. černý $2\frac{1}{2} \times$ jako 2 žlutý, seta krátce zpeřená. Froobr. sestupují jako řada štětin na líce, stoupající vibrissy žádné (neb 1, 2). Vt. dlouhé, orb. 2., dsc. 3, acrost. praesuturální 2, postsut. také 2, sternopl. 3. Scutellum: ap. 0, subap. zkřížené, ostatní 2 + 2 rovně dlouhé. Křídla s trnem, ohyb tupouhlý, rohová přič. slabě prohnutá, $R_4 + 5$ uzavřená, sotva stopkatá, t_2 uprostřed mezi t_1 a ohybem. Pulvilli krátké, femory žlutavé. Abdom.: marginál., na I. žádné. $D = 5$ mm.

185. Stevenia, R. D. Oči lysé, čelo delší než obličej. Froorb. štětinám ubývá od temene k tykadlům na délce. Na lících řada štětin kratinkých neb dosti dlouhých. Antenny dosahují k 2. třetině obličeje, III. ant. o málo delší

než $2 \times II.$, seta krátce zpeřená. Posthumerální sedí níže než praesut. macroch., dsc. 3, sternpl. 3. Scutell.: ap. zkřížené subap. o málo kratší. Abdom.: vejčitě válcovitý, a) disc. i morg. na I.—III., b) jen marginální na I. až III. Pulvilli delší než V. tars. Křídlo: $R_4 +_5$ uzavřená, stopkatá, stopka dlouhá jako t_1 neb o málo delší než t_2 , ohyb $m_1 +_2$ tupouhlý, rohová příč. přímá. Mouchy na abdomenu černé $D = 6-7$ mm.

187. Rhinophora, R. D. Oči lysé, clypeus hodně nosovitě vyniklý, čelo mnohem delší než obličej, líce lysá. Anten. krátké, III. = $2\frac{1}{2}$ tak dlouhý jako II., seta slabě pýřitá i lysá. Vibrissy nevystupují. Stpl. 2—3, drsc. 3, acrostich. postsut. 0, 1 neb 3. Scutell.: ap. velké zkřížené, pak již jen 1 a 1 po stranách, discal krátké, tenké. Pulvilli delší než V. tars. $R_4 +_5$ uzavřené, stopka jeho delší než t_1 , někdy kratší, trn vyvinut. Abdom.: jen marginál., buď na I. až III., neb jen na II. a III. Humeri bývají na černém, lesklém mesonotu bíle poprášené. $D = 4-5$ mm.

188. Zeuxia, Mg. Oči lysé. Na čele sedí po řadě orbitálních štětín, 4—7 v jedné. Drsc. 3, acrost. postsut. 2. Scutell.: ap. zkřížené, dlouhé, pak již jen $2+2$ macroch., discal. zřetelné. Pulvilli delší než V. tars. $R_4 +_5$ uzavřené, stopkaté, stopka = asi $\frac{1}{2} t_2$, ohyb $m_1 +_2$ tupouhlý s přívěskem, rohová příč. i t_1 blíže ohybu, ústí $R_4 +_5$ od špičky křídla = asi $2 \times$ úseku mezi r_3 a $r_4 +_5$. Abdom.: na II. a III. discal. i marg., neb jen discal. $D = 7$ mm.

190. Tapynomyia, B. B. Podle Steina. Dsc. 3, scutell. na špičce červené, trn na křídle vyniká. Abdom.: marg. i discal. ♂ bez, ♀ se 2 orb. $r_1 +_2$ lysá, II. anten. červenavý. U ♂ jsou orbita na temeni široká jako střední páska, poblíž kořene antenn se zúží, takže jsou pak užší než páska.

191. Sarcophaga, Mg. Oči lysé, líce a tváře široké. Antenny prostředně dlouhé, III. dvakrát tak dlouhý jako II., seta zpeřená, na konci však lysá. Froorb. 2 přestupují na líce, mezi obličejem a očima dole řádka štětinek. ♀ má 2, ♂ 0 orbit., oc. dlouhé, dopředu napřažené, vti. kratinké, vte. o málo delší, stnpl. 3, okolo nich drobné štětinky. Posthumerál. výše než praesuturál., drsc. 3, 4, 5, acrost. praesut. 0, postsut. také 0 neb 1. Pulvilli u ♂ delší než V., u ♀ o málo kratší. Scutell.: ap. zkřížené, subap. delší, rozbíhavé. $R_4 +_5$ otevřené, ústí její od špičky křídla dosti vzdálené, ohyb tupouhlý, rohová příč. hodně esovitě prohnutá s přívěskem, na $r_4 +_5$ více, méně štětinek. Abdom.: jen marg., ♂ má i na II. polopřeslen, ♀ jen na III., na abdomenu prokmitávají černé a šedobílé čtverečky (jako na šachovnici). $D = 9-12\frac{1}{2}$ mm.

194. Blaesoxypa, Lw. Velmi podobná rodu *Sarcophaga*, líce má však užší: ♂ asi jako III. ant., ♀ o trochu širší. Drsc. 3, acrost. praesut. 1—3. Scutell. jako *Sarcophaga*. III. femory bez vnitřních, dlouhých štětín. Tmavé skvrny na abdom. seřazeny do tří řad. $D = 5-8$ mm.

195. Agria, R. D. Hlava a křídlo jako u rodu *Sarcophaga*, ale $r_4 +_5$ nemá u kořene štětinek. ♂ bez orb., ♀ se 2, oc. vně namířeny, stpl. 3, drsc. 3, acrost. praesuturál. 1, 2, 3. Pulvilli u ♂ delší, u ♀ kratší než V. tars. Scutell.: ap. 0, tedy jen 3 a 3 macroch., subap. velmi dlouhé a zkřížené. Abdom.: margin. jen na III., postranní zakulacené skvrny tmavé ve 2 řadách (3 a 3). $D = 5-7$ mm.

197. Helicobosca, Bez. Hlava jako u rodu *Sarcophaga*, avšak štětinky na lících při konci oka dlouhé jako líce široká (u *Sarcoph.* mnohem kratší než

šířka líce), vti. zakrnělé, zkřížené, vte. delší, stpl. 3, intraall. 3, praeall. 3, drsc. 3, acrost. praesut. 2, postsut. 2. Scutell.: subap. dlouhé, zkřížené, later. a basal. stejně dlouhé. Křídlo jako u *Sarcophag*, ale má trn, $r_4 + s$ s několika štětinkami u kořene. Pulvilli kratší než V. tars. Abdom.: jen marg., na III. polopřeslen z nich. $D = 10$ mm.

198. Brachycoma, Rnd. Vzhled rodu *Sarcophaga*, má však setu lysou. Obličej ustupuje šikmo dozadu, clypeus méně vyniká než u rodu *Sarcophaga*. Froorb. sestupují až k otvoru pro sosák (jako na obr. 35., tab. III.), vibrissy nevystupující 3—4, tenké. ♂ má 3 praesut. dorsc., ale 0 praesut. acrostich. (tedy jako *Sarcophagy*), dsc. postsut. 3, acrost. postsut. 2. Scutell.: ap. dlouhé, zkřížené, subap., lat., basal. kratší. Anten. dosti dlouhé, III. ant. $2 \times - 2\frac{1}{2}$ tak dlouhý jako II. Pulvilli ♂ tak dlouhé jako V. tars. Křídlo se poněkud liší od křídla *Sarcophag*: rohová přič. není esovitá, nýbrž obloukovitá, přívěsek na ohybu $m_1 + t_2$ jest kratičkový. Abdom.: na II. a III. jen marg., disc. žádné, při pohledu se strany proklínávají 2 a 2 černé Δ skvrny. $D = 7$ mm.

109. Wohlfahrtia, B. B. Oči ysé, obličej mírně proláklý, clypeus a čelo stejně vyniklé. ♀ se 2 orb. Anten. sahají asi do $\frac{1}{2}$ obličej, nevystupujících vibriss asi 5, tenkých. Dsc. praesut. 2, postsutur. 3, sternpl. 3. Křídlo jako u *Sarcophagy*. Abdom.: na II. a III. polopřeslen z marg., discal. žádné, postranní černé skvrny jsou zaokrouhlené, spodek má nádech bílý. ♂ má chvostnaté nohy, ♀ ne. $D = 11$ mm.

200. Sarcophila, Rond. Oči lysé, vysoké. Líce = skoro $\frac{1}{2}$ šíř. oka, tváře užší, okraj clypea málo nosovitě vyniklý, orb. 2, oc. krátké, vně vychýlené. Čelo široké, u ♀ jako 2 šířky oka (na temeni), u ♂ užší, čelní páska široká, orbita úzká. Líce s krátkými štětinkami. Ant. dosti dlouhé, III. $2 \times - 2\frac{1}{2} \times$ jako II., seta zřetelně u kořene zpeřená, za polovičkou lysá. Stpl. 3, drsc. 3, acrost. postsut. 0, acrost. praesut. 1. Scutell.: ap. 0, subap. zkřížené, lat. a basal. kratší než subap. Křídlo jako u *Sarcophag*, ale vždy s trnem, $r_4 + s$ osrstěná až skorem k t_1 . $D = 5-6$ mm.

201. Nyctia, R. D. Oči lysé, veliké. Čelo $2\frac{1}{2} \times$ tak dlouhé jako obličej, tento mírně proláklý. Anten. krátké, III. skoro vejčitý, širší i delší než II. Stpl. 1 tlustá, 2 tenké. Acrost. praesut. 0, drsc. postsut. 3, acrost. posts. 1. Pulvilli kraší než V. tars. Křídlo: trn, ohyb pravoúhlý s dlouhým přívěskem, rohová příční v posledních $\frac{2}{3}$ rovná, vzdálenost její od špičky = úseku mezi r_3 a $m_1 + t_2$, $R_4 + s$ úzce otevřené neb na c. zavřené, přední kraj pravidlem zakouřený, t_2 uprostřed mezi t_1 a ohybem, $r_4 + s$ osrstěná téměř až k t_1 . Abdom.: černý, lesklý, jen marg. na II. a III. $D = 4.5-11.5$ mm.

202. Morinia, R. D. Oči lysé, protáhle oválné, líce a tváře úzké, čelo $2\frac{1}{2} \times$ tak dlouhé jako obličej, clypeus dole nosovitě poněkud vyčnívá, vibrissy nevystupující (nesahají až k $\frac{1}{2}$ obličej) jen 3—4 tenké. Anten. nedosahují ani $\frac{1}{2}$ obličej. Drsc. praes. 2, aerost. 2 zakrnělé, drsc. post. 2, acrost. 0, stpl. 3. Pulvilli ♂ delší než V. tars. Křídlo: $R_4 + s$ otevřená, ústí blízko špičky, vzdálenost její od špičky = $\frac{1}{2}$ jejího ústí, ohyb obloukovitý, t_2 mírně zahrnutá blíže k ohybu než k t_1 posunutá. Abdom.: na I. a II. jen marg., na III. marg. i discal., černý lesklý. Křídlo bývá hnědě zakouřeno. $D = 4.5-5$ mm.

203. Medoria, R. D. (Mg). Oči lysé, čelo asi o $\frac{1}{3}$ delší než obličej, vibrissy 2—3 (tedy nevystupující). Čelo ♂ na temeni, zřepdu pozorováno, asi

$\frac{1}{4}$ šířky oka, u ♀ mnohem širší, orbita ♂ na temeni velmi uzoučká u ♀ širší. Antenny dosahují do $\frac{2}{3}$ obličej, III. $2\times-2\frac{1}{2}\times$ tak dlouhý jako II., seta až ke špičce kratince zpeřená. Stpl. 3, dorsc. 3, acrost.: 2 praes., 2 posts. Scutell.: ap. 0, subap. rozbíhavé, celkem tedy jen 3 a 3 macroch. Pulvilli ♂ delší než V. tars. Políčko R_4+ má úzké ústí téměř na špičce křídla, ohyb obloukovitý, t_2 kolmá, přímá, uprostřed mezi t_1 a ohybem, křídlo s trnem. Abdom.: černý, přední kraj kroužků s bělavými zářezy, margin. i discal. macrochaety, marg. již na I., na ostatních marg. i discal. $D=4.5$ mm.

204. Angioneura, B. B. Zvěčnělý Kowarz daroval mi před 30ti lety 4 ♂, které tehdy určil jako *Hoplisa tergestina*, Schin. ♂ *Hoplisa* má čelo široké skorem jako šířka oka, kdežto ♂ *Angioneura* sotva jako šířka III. čl. anten. — Oválné oko lysé vyplňuje téměř celou plochu hlavy (při pohledu se strany asi jako na obr. 7., tab. I.), proto jsou líce a tváře velmi úzké, Obličej jest o málo kratší než čelo a mírně protáhlý, vibrissy nevystupují, froorb. nesestupují. Antenny dosahují $\frac{2}{3}$ obličej, III. ant. asi $2\times$ i $3\times$ tak dlouhý, jako II., seta pýřitá. Stpl. 2, drsc. postsut. 3, Scutell.: 2 zakrslé ap. zkřížené, vedle nich jen 2 a 2 macroch. Políčko R_4+ ústí ve špičce křídla neb o málo před špičkou, t_2 přímá, uprostřed mezi ohybem a t_1 , o poznání je u t_1 blíže, ohyb tupouhlý, ale zaoblený. Abdom.: šedohnědě poprášený, jen marg. na II. a III. $D=5$ mm.

205. Hoplisa, Rud. Liší se od předešlého rodu takto: 1. čelo $2\frac{1}{2}\times$ tak dlouhé jako krátký obličej, — 2. tento značně proláklý, — 3. proti proláklíně tváře velmi úzké, užší než III. ant., — 4. III. ant. sotva $1\frac{1}{2}\times$ tak dlouhý jako II. — 5. tváře $3\times$ tak široké jako líce na nejužším místě. — 6. čelo ♂ na temeni (pozoruj zpředu!) skorem tak široké jako šířka čela. — 7. stpl. 3. — 8. ohyb m_1+t_2 obloukovitý. — 9. ústí políčka R_4+ dále od špičky než u rodu *Angioneura* (u tohoto na špičce), — 10. ap. zkřížené, dlouhé, tlusté. $D=4$ mm.

207. Rhinomorinia, B. B. Oči lysé. Líce = $\frac{1}{3}$ šíř. oka, tváře ještě širší. ♀ se 2 orb. Anten.: III. = $2\times$ II., seta krátce zpeřená, neb sotva pýřitá i lysá. Dorsc. 3, stpl. 3, acrost. praesut. 0 neb 1. Scutell.: ap. zkřížené, za nimi 2 a 2, neb 3 a 3 macroch. Křídlo: ohyb m_1+t_2 tupouhlý, ale vrchol zaoblený, R_4+ úzce otevřené, ústí na špičce, neb zavřené a krátce stopkaté, stopka kratší než t_1 , trn malý neb 0. Pulvilli ♂ delší než V. tars., ♀ kratší. Abdom.: marg. jen na II. a III. Na mesonotu 3 černé pruhy. $D=5-6$ mm.

210. Miltogramma, Mg. Oči lysé. Čelo vyniklé, tváře i líce dosti široké. Vt., orb., froorb. jako rovně dlouhé, krátké a tenké štětinky, hlavní vibrissy žádné. Obličej kratší než čelo, antenny dosahují málo přes $\frac{1}{2}$ oblič. III. ant. = $2\times-4\times$ II. Dsc. 4. Scutell.: ap. chybí, pak jen 3+3 macroch. po straně, neb nechybí, pak 4+4 macr. Pulvilli kratší V. tars. Abdom.: na II. a III. krátké marg., u některých druhů nerozeznají se od obyčejných štětin, po abdom. rozsetých. $D=4.5-9$ mm.

211. Setulia, R. D. Podobá se předešlému rodu. Liší se od něho zřetelnými. dosti tlustými hlavními vibrissami, dále tím, že vt., oc. froorb. nejsou vláskovitě, nýbrž skutečně štětiny, i délkou se celkem liší, jsouce 4-6 mm dlouhé proti délce Miltogramm 4.5-9 mm dlouhým.

212. Craticulina, Bz. Podle Steina: III. anten. prodloužený, seta krátká = $\frac{1}{2}$ délky III. ant. Vibrissy tenké, jsou-li tlustší, nevystupují výše než do $\frac{1}{2}$ obličej. R_4+ otevřené.

214. Phyloteles, Lw. Podle Steina: II. anten. žlutý, seta ♀ i ♂ lysá, u ♂ na konci listovitě rozšířená. Čelo poněkud zduřelé. Líce a tváře širší než III: ant. Drsc. 3., acrost. praesut. sotva rozeznatelné od ostatního osrstění.

216. Araba, R. D. podobá se následujícímu rodu *Metopia*; má jako on vyniklé čelo, často stříbroleskle ojněno, na ohybu $m_1 + 2$ přívěšek. Liší se tím, že jeho vibrissy jsou tenké a krátké, kdežto vibrisy (vlastně pavibrissy) rodu *Metopia* jsou tlusté a vystupují až de kořenu anten. Druhy mívají na křídlech žlutou neb černou skvrnu. $D = 4 - 5$ mm.

217. Metopia, Mg. Oči lysé, čelo vyniklé, líce jako III. ant. široká, tváře $2 - 2\frac{1}{2} \times$ tak široké. Vibrissy (pavibrissy) vystupují skorem až ke kořenům anten; oc. buď zakrnělé, buď dobře vyvinuté, mířící dopředu. U ♀ 2 orb. dopředu zahnuté, dorso. 3, acrost. praesut. 2, stpl. 2, místo 3. někdy 2 tenké štětky. Scutell.: pouze 3 a 3 macroch., discal pošinuté blízko ke špičce, subap. zkřížené. Křídlo: $R_4 + 5$ otevřené, ústí daleko od špičky křídla, vzdálenost ústí od špičky = úseku mezi r_3 a $m_1 + 2$, ohyb tupouhlý s přívěskem, rohová příční obloukovitě prohnutá, t_2 blíže ohybu. Abdom.: jen marginální (pravidlem), u některých druhů i discal. $D = 4 - 6.5$ mm.

220. Hilarella, Rud. Antennы dosahují asi do $\frac{1}{2}$ obličejce, tento proláklý, konec clypea poněkud nosovitě vyniká. Vibrissy nevystupující. Na lících řada štětin; seta opýřená neb skorem lysá. Acrost. praesut. 0. Scutell.: praep. 0. Trn křídel vyvinut, $R_4 + 5$ zavřená, ústí daleko od špičky, tato vzdálenost jest větší než úsek mezi r_3 a $r_4 + 5$, ohyb tupouhlý s dlouhým přívěskem asi jako na obr. 44., tab. III.), $r_4 + 5$ u kořene s několika štětinkami. Abdom.: má postranní žlutočervené skvrny a 3 řady černých oválných skvrnek, střední řada bývá ze skvrnek dvojíých. $D = 3.3 - 5.5$ mm.

222. Heteropterina, Macq. Od předešlého rodu se liší otevřeným $R_4 + 5$. Líce skorem lysá, lada s několika vlásy dole, neb po celé délce krátké štětky jako u rodu *Hilarella*. Clypeus nosovitě vyniká. III. ant. = asi $2 \times$ II. Vibrissy nevystupují ani do $\frac{1}{3}$ obličejce. Křídlo: trn, ohyb tupouhlý s dlouhým přívěskem, $R_4 + 5$ ústí daleko od špičky, t_2 uprostřed mezi t_1 a pohybem. Abdomen: jen margin. $D = 3.3 - 4.5$ mm.

223. Sphixapata, Rnd. Morfologie hlavy připomíná rod *Setulia*. Oči lysé, čelo z předu ve výšce kořene anten, užší než oko v téže výši. ♂ bez orb., ♀ se 2, oc. vychylují se vně. ♂ i ♀ mají pod froorb. štětinkami řadu štětin, která končí u spodiny oka. Abdomen: na III. a IV., disc. i marg. macroch, $D = 5$ mm.

225. Rhapsiochaeta, B. B. Podle Steina: Oči osrstěné, čelo značně vyniklé, líce pod koncem froorb. řady jemně osrstěná, seta krátká, skorem až do konce stejně tlustá. III. ant. krátký.

226. Pachyoptalmus, B. B. Rod podobný rodům *Paramacronychina* *Macronychia*, liší se od nich lysými líci. Drsc. 2—3., acrost. praesut. 0, neb 2—3. Ohyb $m_1 + 2$ tupouhlý s dlouhým přívěskem. Některé druhy mají abdom. vyzdoben 3 řadami černých Δ . $D = 4 - 7$ mm.

227. Paramacronychia, B. B. Oči lysé, III. ant. dlouhý (neb o málo delší) jako II., líce drobnými štětinkami osrstěné, tyto postupují v několika nepravidelných řádkách, acrost praesut. chybí, stpl. 3, mezi nimi drobné štětky.

Pulvilli ♂ delší než V. tars., ♀ o málo kratší. Scutell.: ap. žádné, subap., lat., basal. rovně dlouhé. disc. prodloužené. Křídlo jako u předešlého rodu, jenže tupouhlý ohyb blíží se již pravoúhelnému, t_2 esovitě zahnutá, $D = 9$ mm.

228. Macronychia, Oči lysé, čelo při pohledu shora tak mezi očima vyniká, že přes oči přechínající část = délce očí. III. ant. = $2 \times$ jako II. Čelo ♂ (při pohledu zpredu) široké asi $\frac{2}{3}$ šířky oka, ♀ asi = největší šířce oka. Drobné štětinky na lících jsou delší než na čele. Acrost. praesuturní vyvinuty, zakrnělé, neb chybí, drsc. postsut. 3, acrostich. postsut. u ♂ jedna, u ♀ 2, stpl. 3, mezi nimi štětinky. Scutell.: apic. zkřížené, vedle nich jen 2 a 2 macroch. Ohyb $m_1 + t_2$ tvoří úhel ostrý, od pravého málo odchýlný, přívěsek krátký. Abdom.: jen margin. na II. a III., u jednoho druhu i na I. (agrestis). $D = 9$ mm.

231. Billea, R. D. Oči lysé, líce $2 \times$ tak široké jako šířka III. ant., tváře široké jako $\frac{1}{2}$ výšky oka. III. ant. $2 \times - 3 \times$ tak dlouhý jako II., seta zpeřená, vibrissy nevystupují. Na clypeusu buď kýl vysoký, neb nízký a plochý, drsc. postsut. 3, acrost. postsut. 3, ta před scutellum tlustá, přední 2 tenké. Scutell.: ap. zkřížené, subap. a basal. rovně dlouhé, lat. krátké, disc. dlouhé. Na $r_4 + s_5$ u kořene štětinky. Křídla s trnem i bez trnu. Abdom.: na I. buď marg. neb žádné, na II. a III. vždy jen marg. na III. tibie obrvená (jako na obr. 17., tab. II.). $D = 9 - 11$ mm.

234. Estheria, R. D. Oči lysé, čelo vyniklé, široké. lysá líce široká jako $\frac{1}{2}$ šíř. oka, tváře širší než $\frac{1}{2}$ výš. oka. III. antenn. $2 \times$ tak dlouhý jako II., seta zpeřená. Čelo (se strany!) dvakrát tak dlouhé jako obličej vysoký, tento proláklý, spodek jeho nosovitě vyniká. Labelly sósáku poměrně krátké a tenké, vt. dlouhé, oc. tenké dopředu ohnuté, orb. 2 tlusté dopředu nachýlené mnohem delší než froorb., tyto sestupují jen proti kořenu II. čl. anten. Nad hlavní vibrissou jen 3—4 štětinky. Drsc. 3, acrostich. postsut. 2, poslední delší než 1., stpl. 3. Pulvilli kratší než V. tars. Scutell.: žluté, ap. dlouhé, zkřížené, disc. tenké. Abdom.: II. a III. s discal. i marg. macroch. Křídlo: $R_4 + s_5$ uzavřená, stopkatá, stopka o málo delší než t_1 , ohyb $m_1 + t_2$ tupouhlý s krátkým přívěskem, t_2 značně esovitě prohnutá, blíže ohybu než u t_1 . $D = 10$ mm.

238. Dexiomorpha, Rnd. Oči lysé, hlava dolů protáhlá, proto tváře široké jako $\frac{2}{3}$ vyš. oka, líce široké jako $\frac{2}{3}$ šířky oka. Drobné štětinky sestupují s čela na líce. Čelo delší než neproláklý obličej, vt., oc. a 3 orb. dlouhé, froorb. na líce nepřestupují. Drsc. 4, acrost. postsut. 4. Scutellum: ap žádné, praeapicál. rozbíhavé. Pulvilli kratší než V. tars. Abdom.: II., III., IV. s marg. i discal. Křídla: $R_4 + s_5$ má ústí úzké před špičkou, ohyb pravoúhlý, přívěsek sotva patrný, t_2 značně esovitě prohnutá, t_1 , t_2 a rohová příční tmavě ovroubené. — $D = 11$ mm.

239. Microphtalma, Macq. Oči lysé. Hlava protáhlá, dole zúžená (tedy zhruba tvaru protáhlého lichoběžníku neb Δ). Clypeus oběma švy dole velmi zúžený, jako na obr. 14.b, tab. II. Při pohledu se strany končí obličej asi v $\frac{1}{2}$ celé výšky hlavy, proto vibrissa hlavní sedí zdánlivě (ne jako u Meigenia a Macquartia skutečně) vysoko. Anten.: krátké, III. = $2 \times$ II., štětina zpeřená. Čelo opýřené, jako u *Dexiomorpha*, již se hlavou podobá, liší se od ní nápadně jen marg. na obdom. Stpl. 2, drsc. 4, acrost. postsut. 3. Pulvilli = délce V. tars. Abdom.: jen marg. na II. a III. Křídla s trnem, $R_4 + s_5$ otevřená, ohyb pravoúhlý s dlouhým přívěskem, rohová příční u konce téměř přímá, t_2 blízko ohybu. $D = 10$ mm.

242. Dexiosoma, Rnd., liší se od rodů *Microptalma* a *Dexiomorpha*, které mají tváře $\frac{1}{2}$ i přes $\frac{1}{2}$ výšky oka, tvářemi užšími, ač má clypeus dole též švy zúžen (jako na obr. 14.b, tab. II.). — Oči lysé, anteny dosahují $\frac{2}{3}$ obličej, III. ant. $3\times$ tak dlouhý jako II. Obličej trochu dopředu sešikmen. Líce = šířce III. ant., tváře = $\frac{1}{3}$ výšky oka. Froorb. sestupují jako 3 štětky na líce. Nad hlavní vibrissou žádná vystupující. Stpl. 3, drsc. 3, acrostich. postsut. 2. Scutellum: ap. zkřížené, dlouhé, subap. a basál. též dlouhé, lat. chybí. Abdom.: vejčité protáhlý, jen marg. na II., III., IV. R_4+5 ústí před špičkou, je otevřená, ohyb ostroúhlý s přívěskem, rohová příční u konce nepatrně prohnutá. D = 10 mm.

243. Dexia, Mg. Oči lysé, čelo (se strany!) kratší než obličej, dolní část obličej je poněkud nosovitě vyčnívá. Švy clypeus dole velmi zúžují (jako na obr. 14.b, tab. II.), na clypeusu dlouhý kýl. Líce a tváře široké, anteny krátké, seta široce zpeřená. Stpl. 2—3, drsc. 3, praesut. interallární žádná. Abdom.: na II., III., IV. discal. i margin. Pulvilli ♂ delší než V. tars., u ♀ jako V. D = 9—14 mm.

244. Prosenia, St. Farg. Serv. Oči lysé, obličej dole trochu nosovitě povytažen. Anteny o málo kratší než obličej, III. ant. = $2\times$ tak dlouhý jako II., seta dlouze zpeřená. Froorb. nesestupují na líce, tato široká jako $\frac{2}{3}$ šířky očí, tváře o málo širší než líce. Sosák dlouhý, tenký (jako na obr. 47., tab. III.), labelly krátké, tenké. Stpl. 3, drsc. 3; acrost. postsut. 1. Scutellum: ap. zkřížené, subap. rozbíhavé. Pulvilly ♂ o málo delší než V. tars. Abdom.: I., II., III. jen marg. D = 9 mm.

247. Dinera, R. D. Čelo ♂ bez orb., ♀ se 2 orb. Líce lysá, dolní část clypea nosovitě vyniklá, drsc. 4, acrostich. postsut. 1. Scutell.: bez praeap. R_4+5 na konci zavřená, neb velmi kratince stopkatá. Abdom.: jen marginální. — Podobá se rodu *Estheria*, liší se od něho dalším přívěskem na ohybu m_1+2 , a zcela žlutými nohami. D = 6.5—7.5 mm.

248. Myiocera, R. D. Oči lysé, tváře i líce široké, III. anten. je $2\times$ tak dlouhý jako III., seta dlouze zpeřená, okraj clypea nosovitě vyniklý, na něm kýl, oc. a 2—3 orb. dopředu zahnuté. Nad hlavní vibrissou žádné vystupující. Drsc. 3—4, sternpl. 3. Scutell.: ap. zkřížené, ostatní 3 a 3 rovně dlouhé. Pulvilli delší než V. tars. R_4+5 ústí blízko špičky křídla, vzdálenost jeho od špičky = šířce ústí, ohyb tupoúhlý, rohová příc. obloukovitě prohnutá, t_2 mírně esovitě prohnutá leží blíže ohybu. Abdom.: jen margin. D = 6.5—14 mm.

252. Besseria, R. D. Podle Steina: Čelo ♂ i ♀ široké s orb. Rohová příc. vyvinuta neb chybí, je-li vyvinuta, pak R_4+5 uzavřené a stopkaté. Scutell.: ap. buď zkřížené, buď nezakřížené. Squamy nejsou načernalé. Abdom.: na nejširším místě sotva širší než thorax; z části červený neb žlutý, hypopyg ♂ zřetelný. Anteny krátké, kratší než obličej, I. ant. velmi krátký, II. = III., seta trojčlenná. D = 4—4.5.

253. Phaniosoma, Rnd. Acrostich. postsut. žádné. Abdomen částečně červený neb žlutočervený. Hypopyg ♂ vyniklý, ♀ pod břichem složený. — Liší se od předešlého rodu otevřenou R_4+5 , dlouhými margin. macroch. a vymizením acrotich. praesut. Jest též delší, d = 6.5—9 mm.

255. Phania, Mg. Čelo ♂ i ♀ široké, hlavní vibrissy dlouhé a tlusté, palpi na konci slabě kyjovité, tamtéž s dlouhými štětinkami. Drsc. 3 rovně dlouhé, stpl. 2, acrostich. 1. Pulvilli ♂ delší než V. tars., ♀ kratší. Křídla zakouřená, t_2 značně esovitě prohnutá. Hypopyg. ♂ i ♀ vyniklé, složené na břiše $D = 9$ mm.

256. Leucostoma, Mg. Dolní část obličejě poněkud nosovitě vyčnívá, froorb. poměrně tenké, přecházejí na líce až proti $\frac{1}{2}$ II. ant. člán. Antenny kratší než obličej, III. $2 \times$ tak dlouhý jako II. Orb. u ♂ žádné, u ♀ dvě. Stpl. 3, Scutell.: jen 3 a 3 macrochaety rovně dlouhé, prostřední zkrížené. Pulvilli ♂ delší, ♀ kratší než V. tars. Křídlo: $R_4 + s$ uzavřené, stopkaté, ohyb tupohlý, jeho vrchol zaoblený. Abdom.: jen marginal., ♀ má na konci klíštky, ♂ vyniklý hypopyg.

258. Dionaea, R. D. Oči lysé, obličej proláklý, kratší než čelo, okraj clypea poněkud vyniklý, ne víc než čelo, orb. u ♀ 2 dopředu ohnuté, froorb. nesestupují na líce, tato lysá neb s drobnými štětinkami. Drsc. 3, acrostich. žádná neb 2., intraall. praesuturní vyvinuty, sternpl. 3. Křídla: $R_4 + s$ uzavřeno na c., nestopkaté, neb s krátkou stopkou. Abdomen: pravidlem černý, macroch. margin., někdy u ♂ i discal., ♂ má vyniklý hypopyg jako u rodu *Leucostoma*, ♀ klíštky, ale mezi nimi 2 lamellky, mnohem kratší než klíštky. $D = 7$ mm.

264. Syntomogaster, Schin. (= Agculocera, Macq). Podle Steina: Malý druh dosti rozšířený. Mesonotum a scutellum černé, ono vpředu slabě šedě ožíněné, tam vzniká počátek 4 černých proužků. Abdomen krátký, kulovitý, černý; přední obruby kroužků šedé, uprostřed přerušované, macroch. discal. i marg., ale velmi jemné. Křídla šedá, $R_4 + s$ krátce stopkaté, ohyb obloukovitý, t_2 blíže u t_1 než u ohybu. ♀ se liší od ♂ žlutými antennami a palpy, pak celým šedým mesonotem s podélnými pruhy. Genitální ústrojí ♀ je na břicho přeložené.

269. Gymnosoma, Mg. Oči lysé, obličej mírně proláklý, konec obličejě poněkud nosovitě vyniká. Lysá líce jsou široká jako šířka III. ant. článku, tváře velmi široké, hlava dole vzadu jakoby naduřelá. II. antennál. dosti dlouhý, III. = $1\frac{1}{2} \times$ II. Sternopleura osrstěná, 3 sternopl. macroch. se ztěžka rozeznávají. Na mesonotu kromě 3 intrallárních žádné jiné macrochaety: Pulvilli kratší než V. tars. Křídla: $R_4 + s$ zavřeno, jeho krátká stopečka jest nahoru obloukovitě zahnutá. Na červenožl. abdomenu černé, některé okrouhlé, černé skvrny. $D = 6-7$ mm.

270. Cystogaster, Latr. Oči lysé, clypeus na svém konci značně vyniká. III. anten. = II. Sternopleura jen osrstěná bez macrochaet. Mesonotum bez macroch. Scutellum: ap. chybí, pak 3 a 3 krátké, tenké, lat. zakrsalé. Křídlo: $R_4 + s$ uzavřené, stopkaté, stopka vede přímo k okraji křídla, neohýbá se obloukovitě jako u *Gymnosomy*. Abdomen má samec kulovitý, zcela černý, ♀ červenožlutý s Δ černou na I., s okrouhlou na II. kroužku, IV. je zcela černý, z něho se táhne Δ do III. $D = 4$ mm.

271. Xysta, Mg. Oči ♂ i ♀ se buď dotýkají, neb je mezi nimi proužek čela široký jako III. ant. II. tibie ♂ bez štětín. Abdom.: žlutě šedě poprášený, hned hustěji, hned řidčeji, na I. krouž. žádné macrochaety. Drsc. praesuturní chybí. ♂ má pulvilly delší než V. tars., ♀ kratší. Vt. sotva zřetelné, ne však dlouhé. $D = 6-9$ mm.

272. Clytiomyia, Rnd. Oči lysé, clypeus málo vyniklý, anteny krátké, III. ant. o málo delší než II., vibrissy nevystupující. Jen vláskovité froorb. sestupují na líce až proti špičce antenn. Tváře $3\times$ tak široké jako lysá líce. Stpl. 3, drsc. 3, acrost. praesut. vyvinuty. Scutellum: ap. žádné, subap. sbíhavé. Pulvilli kratší než V. tars. Křídlo: $R_4 +_5$ otevřené, ohyb tupouhlý, vřehol jeho slabě zaoblený, rohová příční obloukovitá, $r_4 +_5$ zřetelně prohnutá, t_2 blíže ohybu. Na I., II. a III. abdom. polopřesleny z margin., abdomen částečně červený neb červenožlutý. $D = 7$ mm.

273. Subclytia, Pnd. liší se od předešlého rodu žlutými anten., žlutými nohami a vymízením orbit. macroch.

274. Phasia, Latr. Tvar hlavy podobný jako u obou předcházejících, jenž clypeus vystupuje ven již z poloviny obličejce. Anteny krátké, u první třetiny obličejce končící, III. ant. $= 1\frac{1}{2}\times$ II. Froorb. kratší a tenší než u předešlých, sestupují jako velmi jemné brvy od anten šikmo přes líce k dolní části oka, vláskovité vibrissy vystupují do $\frac{1}{2}$ obličejce. Líce a tváře poměrně stejně široké, asi jako $\frac{1}{3}$ výšky oka. Dorsc. praesuturální 1, acrostich praesut. žádná, drsc. postsut. a acrostich. postsut. po 1. Abdomen bez macrochaet se žlutočervenými skvrnami malými až velkými. Pulvilly kratší než V. tars. Křídlo jako u posledních 2 rodů, ale rohová příční slabě esovitě prohnutá; uprostřed ležívá skvrna hnědá, ale také jsou křídla čirá, velmi široká. $D = 7$ mm.

275. Helomyia, R. D. Oči obou pohlaví se skorem dotýkají, neb oči ♀ se dotýkají, oči ♂ jsou odděleny úzkým proužkem čela. Clypeus vyniká nosovitě jako u předešlého rodu. Pleury jsou hustě bíle osrstěny. $R_4 +_5$ uzavřeno, stopkaté; stopka velmi krátká, vzhůru zahnutá (jako u *Gymnosomy*). $D = 4.5-6.5$ mm.

276. Allophora, R. D. Oči lysé, hlava dole užší než nahoře. Clypeus vyniká nosovitě, dole je velmi zúžen švy. Anteny krátké, III. čl. o trochu delší než II. Líce i tváře skorem $\frac{1}{2}$ šířky oka. Froorb. krátké, vláskovité, asi 2 sestupují na líce, vláskovité vibrissy vystupují až k antennám. Tyto krátké, III. ant. je $1\frac{1}{2}\times$ tak dlouhý jako II. Hlava při pohledu shora $2\times$ tak široká jako dlouhá, čelo úzké. Sternopleura jemně osrstěná s 1 macroch. (také žádná). Scutell.: vedle zkřížených ap. jen $2 + 2$ macroch. Křídla velmi široká $d : š = 8 : 5$, $R_4 +_5$ uzavřená, stopkatá, stopka buď delší než rohová příčka, buď kratší ($\frac{2}{3}$), ohyb $m_1 +_2$ obloukovitý, rohová příč. ústí do $r_4 +_5$ skorem kolmo. Abdomen: bez macrochaet, toliko na III. zakrslé margin. Křídla skorem celá hnědě zakouřená, neb jen částečně, ba i čirá. $D = 6-10$ mm.

279. Pollenia, R. D. Oči lysé. Pleury nad kořenem křídel s kosmou ze žlutých vlásků, žluté štětky často i po mesonotu rozseté. — Seta široce zpeřená, okraj clypea sotva vyniklý, tváře $=$ téměř $\frac{1}{2}$ výš. oka. Acrostich. postsut. 2—3, drsc. postsut. 3. ♂ bez orb., oči jejich se téměř dotýkají, u ♀ oddělené. Froorb. nesestupují na líce, na těchto několik štěteinek. $R_4 +_5$ otevřená neb až na c. zavřená, ohyb tupouhlý, rohová příční dole obloukovitě prohnutá, nahoře skoro přímá, t_2 esovitě prohnutá. Abdom.: III. s polopřeslenem z margin., na IV. discál. i margin. $D = 4.5-11.5$ mm.

280. Phormia, R. D. Podobá se mouchám zlatým (*Lucilia*), jest barvy kovově temně zelené neb modré. Na tvářích černé štětky. Drsc. 4, směrem ke scutellu se zmenšující, acrostich. praesut. žádné neb zakrslé, stpl. 2. Pro-

thoracální stigmata žlutavá. Druhá squama lysá, nažloutlá neb černošedá. Poslední posthumerální níže než praesuturální. $D = 9$ mm.

281. *Protocalliphora*, Hough. Hlava jako u rodu *Calliphora*. Seta zpeřená. Poslední posthumerální níže než praesuturální. Drsc. praesut. 2, acrostich. 1; drsc. postsut. 3, acrostich. 1, sternpl. 3. Scutell.: ap. žádná, subap. zkřížené, lat. a basal. dosti dlouhé, kratší než subap. — $r_4 + r_5$ u kořene se štětinkami, ohyb $m_1 + 2$ pravoúhlý, rohová příč. obloukovitě zahnutá. Mesonotum modré neb zelené, více méně šedě ojíněné. Abdomen: vejčitý, na III. přetržený polopřeslen jen z margin., na IV. discal. i margin. $D = 5.5 - 9$ mm.

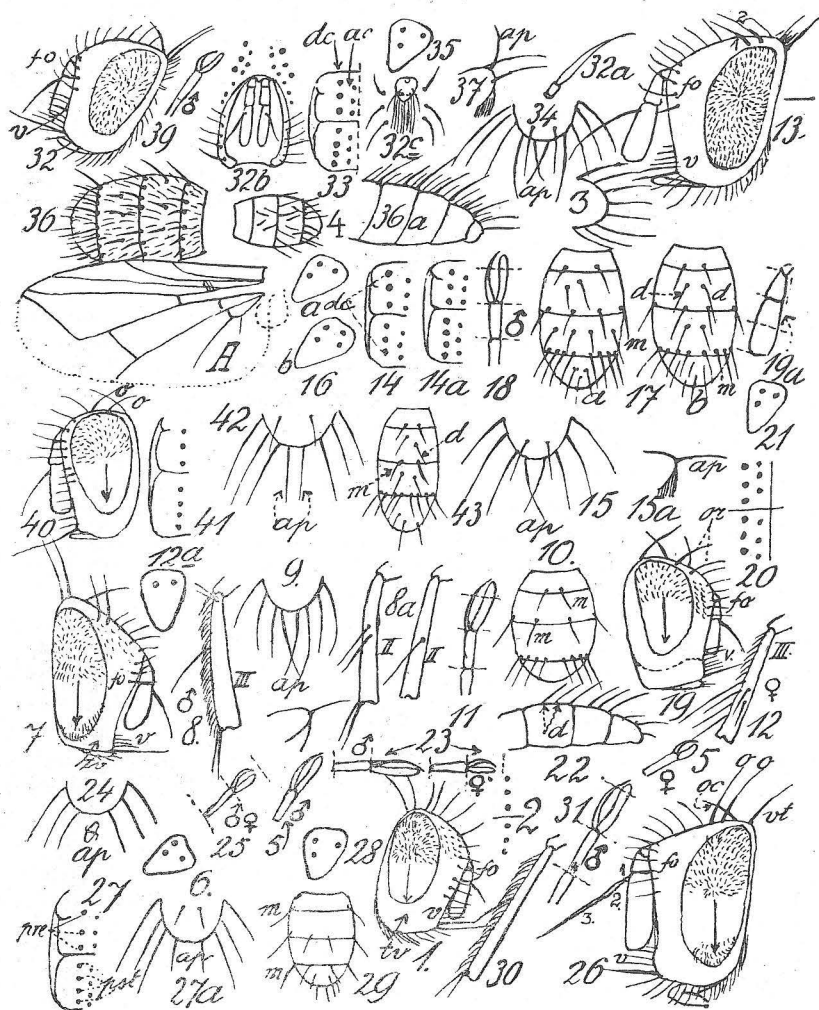
282. *Lucilia*, R. D. Oči lysé, anteny dlouhé jako obličej, III. ant. = $3 \times$ II., seta zpeřená. Lysá líce široká asi $\frac{1}{3}$ šířky oka, tváře asi $\frac{1}{3}$ výšky oka. — oc. dlouhé, froorb. krátké, nesestupující, tenké vibrissy vystupují až i nad $\frac{1}{3}$ výšky oka. Stpl. 3, drsc. postsut. 3, acrostich. postsut. 2—3. Pulvilli kratší než V. tars. Scutell.: ap. zkřížené, dlouhé, ostatní 3 a 3 kratší, discal. pošlunuty k špičce, tenké. Abdom.: margin. na III., někdy též na II. kroužku. Právě mouchy zlaté. $D = 4.5 - 11.5$ mm.

284. *Calliphora*, R. D. Oči lysé, čelo delší než obličej. Clypeus na konci nosovitě povytáhlý. Líce asi $\frac{1}{3}$ šířky oka, tváře asi $\frac{1}{3}$ výšky jeho. — vt. a oc. delší než froorb., z těch jen 1 sestupuje na líce, mimo to s čela sestupují drobné štětinky dolů podél očí. Nad hlavní vibrissou jen 3—4 tenké. Anteny dosahují $\frac{2}{3}$ obličej, III. anten. až $3 \times$ jako II., seta zpeřená. Squamy šedočerné, na druhé na ploše (nejen na okraji) jemné štětinky. Mesonot.: 2 dsc. praes., žádná neb 2 acrostich., 3 drsc. postsut., 1—2 acrostich. Scutell.: ap. rozbíhavé, ostatní 3 a 3 skorem stejně dlouhé. Pulvilli ♂ delší než V. tars, ♀ o málo kratší. Abdomen: přeslen z margin. jen na III., na IV. discal. i marg., barva ocelově modrá. Ohyb $m_1 + 2$ pravoúhlý bez přívěsku, t_2 velmi esovitě prohnutá blíže ohybu. $D = 9 - 13$ mm.

285. *Onesia*, R. D. Oči lysé, obličej delší než čelo, clypeus dole trochu nosovitě vyčnívá. Líce široká asi $\frac{1}{3}$ šíř. oka, jemně osrstěná, tváře široké přes $\frac{1}{3}$ výš. oka. Vt. a oc. tlusté, tyto dopředu, ony dozadu zahnuté, froorb. kratší než vt. a oc., sestupují jen asi 2 na líce, na nich mezi očima a tykadly rozseté štětinky. ♂ nemá orb., vibrissy vystupují až k špičce III. člán. anten., seta dole zpeřená, na špičce lysá. Anteny dosti dlouhé ($\frac{2}{3}$ délky obličej), III. ant. je až $3 \times$ tak dlouhý jako II. Sternopleury posety štětinkami, z nich vyčnívají 3 dlouhé, tlusté sternpl. macroch., vedle nich někdy ještě 1 tenší. Mesonot.: 3 dorse. praesut., žádná acrostich. praes., lada 1., dorse. postsut. 3, acrostichální 3, intraalární 3 neb 2. Pulvilli ♂ delší, ♀ kratší než V. tars. Spodní squama buď lysá neb osrstěná. Scutellum: ap. zkřížené, nejdelší, ostatní 3 a 3 rovně dlouhé. Abdom.: na III. polopřeslen z margin., na IV. oboje, marg. i discal. $D = 4.5 - 11.5$ mm.

286. *Cynomyia*, R. D. Oči lysé, obličej dlouhý jako čelo, široká líce a široké tváře červenožluté. Clypeus nosovitě vyčnívá. Anteny dlouhé skorem jako obličej, III. ant. = $4 \times - 5 \times$ tak dlouhý jako II. Poslední posthumerál. sedí níže než praesuturál. Sternopleury posety štětinkami, z nich vynikají 2 macroch. Dorse. praesut. 2, acrost. 2, dorse. postsut. 5, acrostich. 1. Scutellum: vedle zkřížených ap. již jen 2+2 macroch. Pulvilli ♂ delší, ♀ kratší než V. tars. Abdom.: kovově modrý, na III. přetržený polopřeslen z marg., na IV. hojnost macroch., hypopyg. ♂ vyčnívá. $D = 13 - 15$ mm.

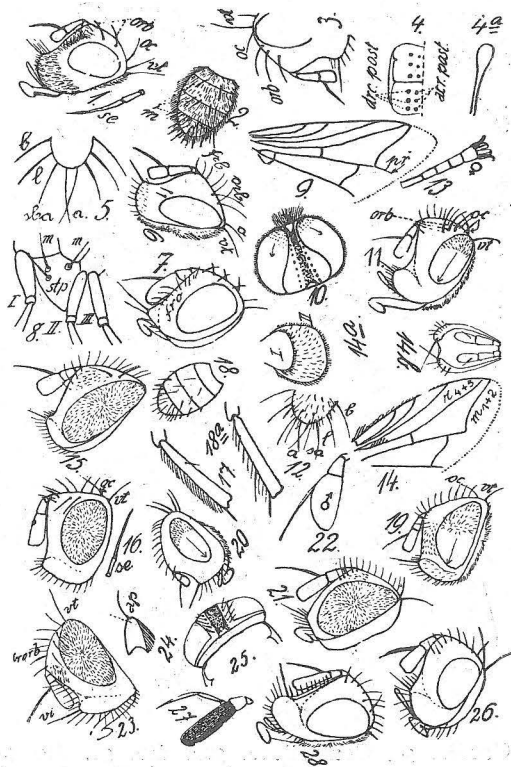
287. Acrophaga, B. B. (Cynomia, dle Schin. a R. D.). Hlava jako u *Calliphory*. Prothorakál. stigma černá, ne nažloutlá jako u *Calliphory*. Připomíná také rod *Onesia*, liší se od něho setou zpeřenou až ke špičce. — ♂ hypopyg vyniká jako u r. *Cynomia*. Spodní squama není načernalá (jako u r. *Calliphora*), ale štětinky na ploše má. Scutell.: 3 + 3 neb 4 + 4 macroch. Líce lysá (ne jako u r. *Onesia* se štětinkami).



Tab. I. Lypha, obr. 1., 2., 3., 4., 5., 6. — Carcelia, obr. 7., 8., 9., 10., 11., 12., 12 a. — Exorista, obr. 13., 14., 14 a, 15., 15 a, 16. a b, 17. a b, 18. — Phryno, obr. 19., 19 a; 20., 21., 22., 23. — Monochaeta, obr. 24., 25. — Thelymyia, obr. 26., 27., 27 a, 28., 29., 30., 31. — Phryxe, obr. 32., 32 a, 32 b, 32 c, 33. 34., 35., 36., 37., — 39. — Zenillia, obr. 40., 41., 42., 43. — ac=acrostichál., ap=apicální, dc, d=dorsocentr., fo=frontoorbitál., m=marginální, oc=ocellární, pre=praesuturální dorsocentr., pst=postsuturální dorsoc., tv=tváře (obr. 1., 7.), v=vibrissy, vt=vertikální. — A. křídlo exoristy.

Résumé.

Zur vorliegenden Arbeit, wurde ich dadurch angeregt, dass sowohl in der ausführlichen Arbeit Baer's, als auch in der vorzüglichen Arbeit Stein's die notwendigen Abbildungen fehlen, die ich in dieser Arbeit vorlege. Ich habe zwar im Laufe der Zeit mehr als 2000 der für die Determination notwendigen Abbildungen angefertigt, kann aber davon, wegen der hohen Reproduktionskosten, leider nur einen geringeren Teil publizieren.

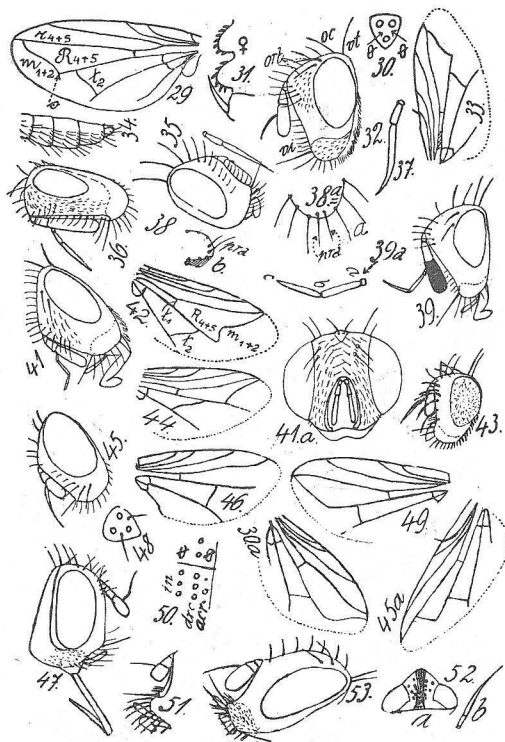


Tab. II. 1. a 2. *Servillia*. 3. *Echinomyia*. 4. a 5. *Fabriciella*. 6. *Pelletieria*. 7. *Cuphocera*. 8. *Linnaemyia*. 9. dto. 10. *Ernestia*. 11. *Platykira*. 12. a 13. dto. 14. *Nemoraea*. 15. *Ewersmannia*. 16. *Lydina*. 17. *Sturmia*. 18. *Xylotachina*. 19. *Winthemyia*. 20. *Gymnochaeta*. 21. *Nemorilla*. 22. *Epicampocera*. 23. *Pseudoperichaeta*. 24. dto. 25. *Masicera*. 26. *Pexopsis*. 27. *Dolichocolon*. 28. *Frontina*.

Sowohl Baer als auch Stein charakterisieren einzelne Gattungen nur durch die Kennzeichen der Männchen. Bekam nun ein Anfänger ein Weibchen, so ist er bei der Bestimmung gar zu oft zu einem Punkt gekommen, wo es nicht mehr vorwärts ging. Aus diesem Grunde war ich bestrebt, soweit es mir gelang auch Weibchen dieser Gattungen zu bekommen, die Bestimmungsschlüssel bei der Autoren durch die Kennzeichen der Weibchen zu ergänzen. Ich habe bei der Determination jede gefangene Tachine genau gemessen und konnte deshalb bei allen Gattungen die Längenmasse anführen, was in seinen Arbeiten Stein nicht getan hat.

In die Werke Baers und Steins haben sich leider einzelnen kleine Unrichtigkeiten und Druckfehler hineingeschlüpft, die den Anfänger leicht

irreführen können. Ich habe mich schon in anderen Arbeiten bemüht diese Mängel der Baerschen Arbeit zu berichtigen und in gewissen Punkte zu ergänzen, hier führe ich nur einige solche kleine Fehler der Steinschen Arbeit an — diese sind natürlich nicht zu zahlreich, da die Arbeit sonst sehr seriös verfasst ist. Stein führt in seiner Arbeit die Gattung *Parasetigena* überhaupt nicht an, will sie wohl also nicht anerkennen, wobei ich ihm jedoch nicht beistimmen kann. Meine Gründe dafür habe den in der Zeitschrift »Lesnická práce« 1932 angeführt.



Tab. III. 29. *Gaedia*. 30. *Compsilura*. 30.a dto. 31. dto. 32. *Chaetogena*. 33. *Eggeria*. 34. *Perichaeta*. 35. *Pseudopachystylum*. 36. *Baumhaueria*. 37. dto. 38a, b. *Histochoeta*. 39. *Germaria*. 39.a dto. 40. chybí. 41., 41.a *Gonia*. 42. *Cnephalia*. 43. *Plagia*. 44. dto. 45. *Wagneria*. 45.a dto. 46. *Rhacodineura*. 47. *Bucentes*. 48. *Actia*. 49. *Arrhinomyia*. 50. *Apetalia* a *Zophomyia*. 51. *Macquartia*. 52.a, b. *Demoticus*. 53. *Leskia*.

1. ad. 156., a, S. 24: Anstatt No. 154. — No. 157.
2. ad. 157., b, S. 24: a vor der Naht fehlend.« in Wirklichkeit keine oder 1 verkümmert.
3. ad. 166., a, S. 25: Bei den kleinen Fliegen der Gattung *Actia* kann man leicht das 2te Glied der Seta übersehen. Deshalb ergänze ich die Steinsche Diktion (2te Zeile 166a): Sind bei der kleinen Fliege 1—3 Adern beborstet, so gehört sie in diese Abteilung.
4. ad. 202, b, S. 28: Zum Satze: »Wenigstens ein Paar a vor der Naht mehr oder weniger deutlich«, ergänze »fehlen sie, so sind die Wangen kahl«.
5. ad. 288., S. 31: Hinter 228 a. nach Stein ist einzureihen: 228 b. Stirn und Wangen auch nicht vorragend. Fühler in der Augenmitte ein gelenkt *Pseudohalidaya*.

6. ad. 238., a, S. 31: Hinter die Worte »Männchen ohne erb« setze »Weibchen mit 2 orb.«
7. ad. 250, a, S. 32: »Auf dem Abdomen sind marginale Macrochaeten«.
8. ad. 258, a, S. 33: Im Drucke wurde der Gegensatz ausgelassen; dieser lautet: 1. Längsader in der Endhälfte mit einigen, 3. ohne Börstchen 259
9. ad. 274, b, S. 35: Zur Steinchen Diktion ergänze: »oder ohne, oder $r_4 + r_5$ mit 6 Börstchen.«
10. ad. 300, b, S. 37: Zum Texte ergänze: »Im letzteren Falle besitzt das Abdomen weissliche Einschnitte und t_2 ist in der Mitte zwischen t_1 und der Biegung $m_1 + t_2$.«
11. ad. 311, a, S. 38: Die Steinsche Diagnose muss folgendermassen berichtigt werden: »Stirn des Männchens so breit wie das III. Antennalglied, Stirn des Weibchens breiter«.
12. ad. 334, S. 40: Am Ende der Diagnose ergänze: »Weibchen mit kurzen Pulvillen.«
13. ad. 16, a, S. 69: Statt »ohne Mittelstrieme der Hinterrandbinden« soll es heissen: ohne Mittelstrieme und Hinterrandsbinden.«
14. ad. 22, S. 70: Der Text soll folgendermassen geteilt werden:
 - 22a) Hinterlaib ganz schräg von hinten gesehen, mit ziemlich breiten, dunklen Hinterrandbinden 23.
 - 22b) »Die Hinterrandbinden der mitleren Ringe bei derselben Betrachtung nur sehr schmal oder ganz fehlend« 24.

Ich habe die Gattungen auf dieselbe Art wie Stein numeriert, damit man deutlich sehen könnte, welche Gattungen bisher in der ČSR. nicht gefunden wurden, die Nummern fehlen in meiner Reihenfolge.

Zur Charakteristik der Gattungen habe ich neben der Literatur die Tachinensammlungen des Nationalmuseums in Prag, welche ich zusammengestellt habe, benützt, ferner meine eigene Sammlung, die Sammlungen der Herren Binder und R. N. Dr. Pfleger, welche ich revidierte und die Sammlungen des Landwirtschaftlichen Museums in Prag, welche ich selbst angelegt habe.