

77.

*Æmel Reichardt, Leningrad:*

**LISTE DES HISTERIDES, RECOLTÉS EN 1830 A TENNASSERIM  
PAR LE DR. J. W. HELFER ET CONSERVÉS AU MUSÉUM NATIONAL  
DE PRAGUE.**

(avec 7 figures.)

**SEZNAM HISTERIDŮ, NALEZENÝCH R. 1830 V TENNASSERIMU DREM  
J. W. HELFEREM, ULOŽENÝCH V NÁRODNÍM MUSEU V PRAŽE.**

(Travail du Musée Zoologique de l'Académie des Sciences d'URSS.)

M. le Docteur J. Obenberger a bien voulu me confier l'étude des Histerides, recoltés, il y a juste cent ans, en Tenasserim par le Dr. med. J. Helfer et conservés, à présent, au Musée National de Prague.

Ces Histerides n'avaient été jusqu'ici l'objet d'aucun examen, abstraction faite d'étude du collecteur même, qui a fourni un assez grand nombre des exemplaires avec des noms, créés par lui-même, qui n'ont été jamais publiés. Au temps des voyages de Helfer la plupart des espèces, trouvées par lui, était, en effet, nouvelle: la récolte de Tenasserim contient pas plus que 8 espèces, qui ont été décrites antérieurement; le reste était décrit plus tard, principalement par Erichson (10 espèces), Marseul (20 esp.), Lewis (13 esp.) etc.

Certaines des espèces sont représentées par des séries importantes. L'ensemble comprend 475 individus, repartis en 67 espèces, dont 5 sont nouvelles. Je donne les descriptions de ces espèces nouvelles au cours du travail présent.

Tous les individus de cette récolte portent à présent la même étiquette: »Mus. Pragense. Tenasserim. Coll. Helfer«. Presques toutes sont intactes et en bon état.

La détermination de cette intéressante récolte n'était pas facile et par rapport à quelques espèces des genres *Paromalus*, *Platysoma* et *Tribalus* il ne m'était pas possible de parvenir à un résultat précis, en vue de l'état général de notre connaissance des Histerides de la région orientale, qui est encore très loin d'être satisfaisante. D'autre part, j'avais pour comparaison seulement un nombre très petit des espèces provenant des autres parts de l'Inde ou d'Indo-Chine.

La plupart des espèces a déjà été signalée par A. de Marseul, G. Lewis, H. Desbordes et autres auteurs pour les pays voisins, notamment la Birmanie, Assam, Indo-Chine etc., mais de Tenasserim on connaissait jusqu'ici très peu des Histerides. Les espèces qui, selon H. Desbordes (1919) ont été trouvées en Indo-Chine, sont marquées d'un astérisque.

Liste des espèces.

I. Genre **Hololepta** Payk. 1811.

\*1. **Hololepta elongata** Er. 1834. — 22 exemplaires.

\*2. **Hololepta baulnyi** Mars. 1857. — 1 ex.

\*3. **Hololepta indica** Er. — 4 ex.

Ces trois espèces ont déjà été signalées de Tenasserim par G. Lewis (1888, p. 631—632).

II. Genre *Apobletes* Mars. 1860.\*4. *Apobletes marginicollis* (Lew.) 1888 (?). — 10. ex.

Les caractères de cette espèce, indiqués par H. Desbordes (1919, p. 347), s'appliquent bien aux 10 exemplaires de Tenasserim, exception faite d'une strie subhumérale externe bien développée, qui s'amincit vers la base qu'elle atteint. Lewis (1888, p. 633) dans sa description très incomplète ne dit rien de la strie subhumérale. Parmi les espèces du tableau donné par Desbordes, pourvues d'une strie subhumérale, *A. planidorsum* Bickh. se rapproche de plus des individus que j'ai sous les yeux (notamment par la sculpture de la tête etc.), mais d'après la description, cette espèce a le corps noir de poix, le pronotum unicolore et la strie mésosternale interrompue. Je crois donc que les exemplaires récoltés par Helfer appartiennent à *A. marginicollis* Lew.

\*5. *Apobletes schaumii* Mars. 1860. — 18 ex. Espèce signalée de Tenasserim par G. Lewis (l. c.).

\* — ab. *tener* Mars. 1860. — 3 ex. Desbordes (1919, p. 349) ne donne d'autre caractère séparatif entre *A. schaumii* et *A. tener*, que la strie dorsale 3-e des élytres, largement interrompue chez *A. tener*. Mars. seul dans sa magistrale monographie (Ann. Soc. Ent. France 1860, p. 860) indique encore quelques différences faibles, qui semblent être illusoire, et il dit lui-même, que *tener* ne représente peut-être qu'une variété (plus exactement, une aberration) de *schaumii*.

6. *Apobletes cavifrons* Lew. 1900. — 14 ex. H. Desbordes, qui probablement ne connaissait pas cette espèce, dit (1919, p. 349), que la description originale ne permet pas de la différencier de *A. schaumii* Mars. que par la taille. Lewis (Ann. & Mag. Nat. Hist. (7) VI 1900, p. 269) indique cependant, que la partie antérieure de la tête («forehead») de son espèce est creusée, ce qui concerne, sans doute, le front, dont Lewis fait distinction de l'épistome, disant, par exemple: «the suture dividing the forehead and the epistome is straight etc.» (l. c.). En outre il dit, que chez *A. cavifrons* les côtés du pronotum sont rugueusement ponctués. Ces deux caractères ne s'appliquent pas à *A. schaumii*. Si je n'ai pas commis une erreur en croyant que j'ai affaire à *A. cavifrons* Lew., on peut dire que Lewis sans doute avait raison d'affirmer: «This is a very distinct species.»

On peut distinguer les deux espèces en question ainsi qu'il suit:

(a). Clypeus concavus, paulo brevior quam in specie insequente; pars anterior frontis parum depressa, concavitate clypeofrontali communi postrosum gradatim desinente, stria frontali valida integraque, in medio subsulciformi, tuberculis adjacentibus nullis (fig. 1). Mandibulae minute parceque punctatae, nitidae. Pronotum margine laterali juxta angulos anticos regulariter curvato, lateribus parum dense irregulariter, sed non rugose punctatis, limbo submarginali laevigato, margine ipso (inter striam lateralem et marginalem) crassiore, id est duplo saltem latiore quam in specie insequente. Aedeagus (fig. 3) rutiformis, parte apicali brevior, apice subangulatim acuminata.

***A. schaumii* Mars.**

(b). Clypeus concavus, paulo longior quam in specie praecedente; pars anterior frontis excavatione subsemilunari sat profunda, postice bene limitata, in medio limitis posterioris prominentia parva obsolete tuberculiformi saepe instructa, stria frontali tenuissima, integra, utrinque ad litem lateralem concavitate clypeofrontali (communi) tuberculo minuto, parum eminente adiacente (fig. 2). Mandibulae minute rugoso-punctatae, superficie opaca. Pro-

noto margine laterali juxta angulos anticos subangulato, lateribus ruguloso-punctatis, limbo sublaterali subtilius punctato, at non laevigato, margine ipso tenuiore, dimidio angustiore, quam in specie praecedente. Aedeagus (fig. 4) rutriformis, parte apicali longiore, apice rotundata.

**A. cavifrons** Lew.



Fig. 3.

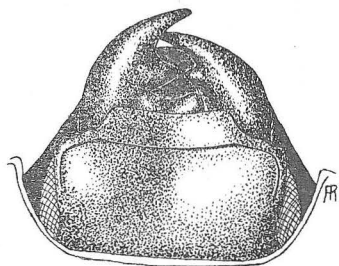


Fig. 1.

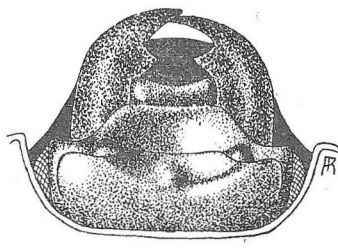


Fig. 2.

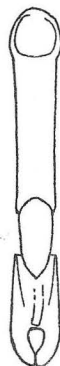


Fig. 4.

### III. Genre **Liopygus** Lew. 1891.

7. **Liopygus gestroi** (Le.) 1888. — 4 ex. La 3-e strie dorsale des élytres chez les exemplaires de Tenasserim, n'est pas entière, mais raccourcie ou très amincie au  $\frac{1}{6}$ — $\frac{1}{5}$  basale de sa longueur. La strie apicale est bien marquée, réunie intérieurement avec un très court rudiment apical de la strie suturale, très rapproché de la suture. En ce point qui n'est pas mentionné dans la description originale de Lewis, les exemplaires se rapprochent de *L. subsuturalis* Desb. La strie frontale chez tous les exemplaires est entière, pas interrompue, comme chez le type unique de Lewis. La ponctuation latérale du pronotum est fine et devient encore plus fine vers la base; on peut hésiter de dire, si elle atteint, en réalité, celle-ci, comme indique Desbordes dans son tableau des espèces de ce genre.

Espèce, décrite de Tenasserim (montagnes entre les fleuves Meckalan et Kueat).

8. **Liopygus quadratus** Desb. 1913. — 3 ex. Décrit de Malacca (Perak).

### IV. Genre **Platysoma** Leach 1817.

\*9. **Platysoma** (*Platylister*) **sororium** Lew. 1904. — 1 ex.

10. **Platysoma** (*Pl.*) **suturale** Lew. 1888. — 2 ex.

\*11. **Platysoma** (*Pl.*) **odiosum** Mars. 1861. — 2 ex. Signalée de Tenasserim (Moulmein) par Lewis (1888, p. 635) sous le nom de *Pl. marseuili* Cand.

\*12. **Platysoma** (*Pl.*) **birmanum** Mars. 1861. — 31 ex.

\*13. **Platysoma** (*Pl.*) **bonvouloiri** Mars. 1861. — 3 ex. Espèce décrite d'Australie; postérieurement trouvée en Nouvelle-Hollande, Nouvelle-Guinée, Laos et aux îles Moluques.

\*14. **Platysoma** (*Pl.*) **sexstriatum** Lew. 1885. — 1 ex.

\*15. **Platysoma** (*Pl.*) **cambodjense** Mars. 1864. — 105 ex. La variabilité de cette espèce est bien connue. Parmi la grande série récoltée par

Helfer seulement 6 ont la strie latérale du pronotum entière (quoique très affaiblie au milieu du bord antérieur) ou presque entière; le reste à la strie latérale largement interrompue. En déterminant ces individus à l'aide du tableau des espèces du sous-genre *Platylister* Lew., donné par H. Desbordes (1917, pp. 302—311) on parvient à *Pl. borneolus* Mars. Bickhardt (Rec. Ind. Mus. VIII, 1913, p. 122) a déjà constaté cette aberration chez quelques exemplaires d'Assam. La 4-e strie dorsale des élytres, ordinairement rudimentaire ou ponctiforme, quelques fois (4 exemplaires de Tenasserim) fait complètement défaut. Parmi dix individus dont j'ai étudié le mésosternum, j'ai trouvé un qui n'a aucune trace de strie marginale au bord antérieur.

Dans le tableau dichotomique de Marseul (1864, pp. 292—297) on ne trouve pas d'autre caractère séparatif entre cette espèce et *Pl. borneolum* Mars., que la strie latérale du pronotum et la marginale du mesosternum, tous les deux entières chez le premier et interrompues chez le second. H. Desbordes, au contraire indique (l. c.) que *Pl. borneolus* a la strie mesosternale entière, quoique très fine et presque obsolète. Le système strial des élytres est le même dans les deux espèces. En vue de faits cités et surtout la variabilité des caractères, employés dans les tableaux de détermination par de Marseul et H. Desbordes, il est bien supposable qu'il n'existe réellement de différence entre *Pl. cambodjensis* et *Pl. borneolus*. H. Desbordes qui a donné un précieux tableau synoptique des espèces de ce genre, était forcé de se servir, en général, des mêmes caractères séparatifs, qui figurent dans le tableau de Marseul parce qu'il n'a pas trouvé de meilleurs (l. c., pp. 302—303). Peut-être était-il préférable de leur attacher moins d'importance et par conséquence de réunir quelques espèces dont les différences sont assez vagues.

*Pl. cambodjense* a été signalé de Tenasserim par G. Lewis (1888, p. 635).

16. *Platysoma* (*Eurylister*) *brevimargo* Schm. 1895. — 1 ex.

17. *Platysoma* (*Eur.*) *sincerum* Schm. 1892. 1 ex.

18. *Platysoma* (i. sp.) *rimarium* Er. 1834. — 2 ex.

\*19. *Platysoma* (i. sp.) *confucii* Mars. 1857. — 47 ex.

La longueur des exemplaires, mesurés du sommet du pronotum à celui des élytres, est 2.6—3.4 mm. Les measurements, indiqués par H. Desbordes (3.5—4.5 mm) s'appliquent évidemment à la longueur totale.

20. *Platysoma* (i. sp.) *crassum* Bickh. 1913. — 2 ex.

21. *Platysoma* (i. sp.) *lucillum* Lew. 1891. — 1 ex.

V. Genre *Cylistosoma* Lew. 1905.

\*22. *Cylistosoma duvali* Mars 1864. — 1 ex. L'espèce était déjà signalée de Tenasserim par G. Lewis (1888, p. 637).

VI. Genre *Plaesius* Er. 1834.

23. *Plaesius javanus* Er. 1834. — 2 ex.

VII. Genre *Hyposolenus* Lew. 1907.

24. *Hyposolenus bengalensis* Lew. 1906. — 3 ex.

VIII. Genre *Santalus* Lew. 1906.

\*25. *Santalus orientalis* Payk. 1811. — 2 ex.

\*26. *Santalus parallelus* Redt. 1848. — 2 ex.

\*27. *Santalus latitibius* Mars. 1861. — 12 ex.

IX. Genre **Pachylister** Lew. 1904.

- \*28. **Pachylister lutarius** Er. 1834. — 2 ex.

X. Genre **Hister** L. 1767.

\*29. **Hister** (i. sp.) **bellicus** Mars. 1864. — 1 ex. Marseul dit dans sa description (1864, p. 323): »strie humérale fine, oblique, terminée à une petite impression«. Chez l'exemplaire, que j'ai sous les yeux, la strie humérale atteint la subhumérale externe, qui est bien marquée, quoique très courte. Marseul ne fait pas mention de strie subhumérale externe; il y a lieu de considérer, que chez le type cette strie est réduite d'une façon que l'on put la tenir pour une petite impression. La strie latérale externe du pronotum est raccourcie un peu au delà du milieu. Marseul décrit insuffisamment la ponctuation des pygidia de cette espèce. La ponctuation du pygidium est fine et assez dense, les intervalles sont sculptés de points et de rides microscopiques. Propygidium encore beaucoup plus finement et plus faiblement ponctué que le pygidium, finement réticulé et soyeux comme le pygidium. Espèce rare, connue jusqu'ici de Malacca et d'Ile Timor.

30. **Hister** (i. sp.) **pullatus** Er. 1834. — 32 ex.

- \*31. **Hister** (i. sp.) **solieri** Mars. 1870. — 6 ex.

32. **Hister** (i. sp.) **javanicus** Payk. 1811. — 1 ex.

- \*33. **Hister** (i. sp.) **squalidus** Er. 1834. — 2 ex.

- \*34. **Hister** (*Peranus*) **daldorffii** Bed. 1906, subsp. *tristiculus* nov. — 3 ex.

Differt a forma typica elytris concoloribus, macula rubra nulla.

Habitat: India or.: Tenasserim (J. Helfer 1830 leg.). 3 specimina in coll. Musaei Pragensis et Musaei Zoologici Acad. Scient. URSS; Cochinchina (teste Desbordes, 1919, p. 398).

Cette forme entièrement noire était déjà connu à G. Lewis (1888, p. 640) et à H. Desbordes (1916, p. 125; (1919), p. 398), H. Desbordes dit, qu'il n'a pas vu aucun exemplaire d'Indochine qui aurait les élytres maculés et qu'au contraire, dans l'Inde, en Birmanie, à Ceylon les individus tachés de rouge sont de règle. Je crois donc, qu'il s'agit d'une forme géographique de cette espèce.

- \*35. **Hister** (*Atholus*) **coelestis** Mars. 1857. — 36 ex.

36. **Hister** (*Ath.*) **sessilis** Lew. 1899. — 7 ex.

- \*37. **Hister** (*Ath.*) **philippinensis** Mars. 1854. — 1 ex.

38. **Hister** (*Ath.*) **ixion** Lew. 1891. — 1 ex. Espèce trouvée jusqu'ici seulement dans la Birmanie et certainement distincte de **A. pirithous** Mars.

39. **Hister** (*Ath.*) **gestroi** Schm. 1897. — 2 ex. Décrit de Sumatra et jusqu'ici ne signalé pas des pays voisins.

40. **Hister** (*Ath.*) **bimaculatus** L. 1758. — 1 ex. Espèce presque cosmopolite.

41. **Hister** (*Ath.*) **helferi** sp. n. — 1 ex.

Ovalis, sat convexus, niger, nitidus, antennis pedibusque castaneis, antenarum clava fusca. Mandibulae convexae, impunctatae. Stria frontalis valida, antice leviter sinuata fortiusque impressa, postice supra angulum postero-dorsalem oculi abrupte terminata. Pronotum emarginatura antica vix perspicue bisinuata, stria laterali unica, pone caput continua lateribus recta, postice ad quadrantem basalem longitudinis pronoti (lateris) abbreviata, stria

marginali tenui, pone caput late interrupta, lateribus medium pronoti vix attingente; disco post angulos antices, juxta striam lateralem utrinque impressione vadusa foveiformi, minute punctulata instructo. Elytra striis subhumeralibus deficientibus, dorsalibus 1—5 integris, crenulatis, 5-a antice versus scutellum curvata, suturali apicali; bessem fere longitudinis elytri occupante; margine inflexo bisulcato, laevi. Propygidium dimidio basali haud fortiter disperse punctato, punctura postrorsum evanescente; pygidium sublaeve (re vera minutissime et disperse puncticulatum atque dense reticulatum, alutaceum), basi ad angulos anticos utrinque puncto singulo magno profunde impresso praedito (semperne?). Prosternum punctulatum, striis intercoxalibus nullis, lobo gulari subangulatim rotundato, marginatura in dimidio apicali late interrupta. Mesosternum antice vix sinuatum, stria marginali integra. Tibiae anticae margine superiore 7-denticulato, dente apicali bispinuloso; pagina posteriore subplana, laevi, secus marginem superiorem nec non apicalem tibiae serie accessoria spinularum brevium saltem 12 armata; intermediae et posticae margine superiore subtriseriatim spicose, seriebus antrorsum atque versus basin tibiae altitudine spinarum decrescentibus, articulis 1—0 — 4—0 tarsorum infra spinulis binis dilatatis sublaminiiformibus obsitis, quarum spina distalis cuiusque articuli longior ac latior est quam spina proximalis; unguiculis normalibus.

Long. corporis, capite, propygidio et pygidio exclusis, 4 mm, long. totalis 6 mm, lat. 3.8 mm.

Habitat: India or.: Tenasserim (J. Helfer, 1830, leg.). Monotypus in coll. Musaei Pragensis conservatur.

Species valde peculiaris, in tabula diagnostica Desbordesiana (Ann. Soc. Ent. France, LXXXV, 1916 (1917), pp. 318—326) prope *H. (A.) bimaculatum* L. ponenda, a quo perquam differt habitu generali, structura tibiarum atque multis signis caeteris; quoad armaturam tibiarum anticarum *H. (A.) dentipedi* Lew. e Birmania descripto haud dissimilis esse videtur.

\*42. *Hister (Ath.) striatipennis* Lew. 1891. — 2 ex. Cette espèce est remarquable par son corps un peu allongé, très convexe et par son impression frontale. Desbordes, dans son tableau des espèces du genre *Atholus* (1917), p. 318—326) la place dans la division sans strie subhumérale, cependant les 2 exemplaires que j'ai sous les yeux, ont une strie subhumérale assez nette, quoique très courte, située vers le milieu de la longueur de l'élytre. Les mandibules sont subconvexes, sans excavation de leur côté dorsale. La strie marginale du pronotum n'atteint pas les angles postérieurs. Le prosternum a le lobe un peu acuminé avec la strie marginale forte, mais presque interrompue au sommet.

#### XI. Genre *Tribalus* Er. 1834.

\*43. *Tribalus koenigius* Mars. 1864. — 8 ex.

44. *Tribalus punctillatus* Bickh. 1913. — 3 ex. La description de cette espèce (Ent. Mitteil. II, 1913 (5), p. 174) convient bien aux exemplaires de Tenasserim, seulement le mésosternum, en réalité n'est pas rabattu, mais légèrement arqué, et sa strie marginale quelquefois n'est pas largement interrompue.

Espèce décrite de Formosa et retrouvée ensuite à l'Inde anglaise (Desbordes, Mission Guy Babault, Histeridae, 1921, p. II.).

45. *Tribalus* sp.? — 1 ex. Encore plus petit que le précédent, aplati, ferrugineux, très finement et également ponctué.



XII. Genre *Pachylomalus*\*) S c h m. 1897.46. *Pachylomalus helferi* sp. n. — 7 ex.

Ovalis, sat convexus, piceoniger, nitidus. Frons subconvexa, vix perspicue punctulata, stria marginali debili, sed integra. Pronotum antice bisinuatatum sat dense minuteque punctatum, stria marginali antice non interrupta, valida, margine basali, medio excepto, serie regulari punctorum maiorum sculpto, lineis (rectius plicis) praescutellaribus longitudinalibus tenuibus, parum introrsum curvatis, quadrantem vel trientem longitudinis mediae pronoti attingentibus, subparallelis vel leniter antrorsum convergentibus, longe disjunctis; spatio intra plicas incluso vix depresso. Elytra pronoto vix 1.5 longiora, leniter at fortius quam pronotum satque dense punctata, regione juxta-scutellari laevigata, sutura indistincte elevata, disco interdum striis 1—2 obliquis obsolete, parte inflexa impunctata, striis epipleurali et subhumerali valida integris, hac sinuata et postice in striam apicalem tenuissimam integramque continuata. Propygidium laeve, linea valida pliciformi, late arcuata vel antrorsum subangulata, lateribus breviter retrorsum curvata instructum. Prosternum impunctatum, lobo gulari antice truncato, marginato, striis prosternalibus subsinuatis, antice breviter hammatibus, parum disjunctis. Mesosternum laeve, stria marginali antice manifeste interrupta, stria transversa perobtusè biangulata, pliciformi. Metasternum laeve. Tibiae anticae 4 dentatae.

♂: pygidio vix perspicue punctulato, in medio sulculo profundo semicirculari, saepe irregulari vel in 3—4 puncta magna decomposito, plerumque punctum parvum centralem cingente instructo (fig. 5 B).

♀: pygidio minus convexo, parte anteriore sulco profundo elliptico transverso, lateribus et potius postice (in medio) interrupto et nonnullos sulculos, irregulariter vermiculiformibus (?) includente sculpto (fig. 5 A).

Long. corporis, capite, propygidio, pygidioque exclusis, 2.4—2.7 mm, lat. 1.7—2 mm.

Quae species ab omnibus speciebus generis *Pachylomalus* S c h m. hucusque descriptis, sculptura pygidii ♂♀ facile distinguenda; stria apicali elytrorum integra *P. victori* M a r a. et *P. foveipyo* B i c k h. accedit, sed differt mesosterno stria marginali praedito atque pygidii sculptura.

H a b i t a t: India orientalis, Tenasserim (J. H e l f e r, leg. 1830). 6 ♂♂, 1 ♀. Specimina typica in coll. Musaei Pragensis et Musei Zoologici Academiae Scient. URSS. conservantur.

XIII. Genre *Paromalus* E r. 1834.47. *Paromalus laesicauda* sp. n. — 5 ex.

Ovalis, subconvexus, piceus nitidus, antennis pedibusque dilutioribus. Frons parum convexa, minute disperseque punctata, stria frontali supra oculos tantum observanda. Pronotum antice simpliciter emarginatum pone oculos haud impressum, regulariter haud dense punctatum, lateribus sublaevigatis, stria marginali antice integra. Elytra pronoto  $1\frac{3}{4}$  longiora, regulariter haud dense et multo fortius quam pronotum punctata, sutura parum elevata, ad humerum valde obsolete irregulariterque oblique striata, regione juxtascutellari parva lateribusque laevigatis, striis subhumeralibus nullis. Prosternum

\*) Il est remarquable que J. Heller a reconnu ce genre comme distinct de *Paromalus* E r., en lui donnant le nom (in schedulis) *Canidius*.

bistriatum, striis parallelis, disjunctis, mesosternum stria marginali lateribus tenui, antice nulla; stria transversa obtuse sed distincte biangulata, lateribus cum stria marginali conjuncta, in medio (intra angulos) subsinuata. Metasternum postice obsolete punctatum. Tibiae anticae margine superiore 4-denticulato.

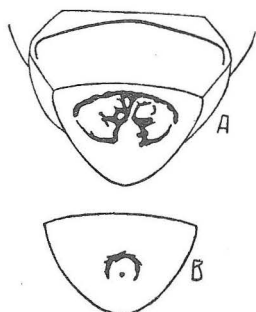


Fig. 6.  
*Paromalus laesicauda* sp. n.  
Propygidium & pygidium.

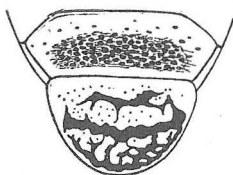


Fig. 7.  
*Parom. fastigatus* sp. n.  
mesosternum.



Fig. 5. *Pachylomalus helferi* sp. n. A—♀, B—♂.

♂: Propygidio, basi excepta, disperse punctato, pygidio vix perspicue minutissime disperse punctulato.

♀: Propygidio basi laevi, dimidio apicali subimpresso et confuse ruguloso punctato; pygidio sulci profundo semicirculari marginali et 1—2 sulcis transversalibus ramosis valde irregularibus sculptum, areolis laevigatis eminentibus interjectis (fig. 6).

Long. corporis, capite, propygidio pygidioque exclusis: 1.8—2 mm, lat 1.3—1.5 mm.

Habitat: India orient.: Tenasserim (J. Helfer, 1830, leg.) 1 ♂, 4 ♀♀. Specimina typica in coll. Musaei Pragensis et Musei Zoologici Academiae Scient. URSS. conservantur.

#### 48. *Paromalus fastigatus* sp. n. — 1 ex.

Parvus, oblongo-ovatus, valde depressus, latericius,\*) nitidus. Caput longitudinaliter convexum, transverse manifeste concavum, subtiliter disperse punctatum, stria marginali oblitterata. Pronotum transversum, longitudine sua media exacte duplo platius, antrorsum fortiter rotundato-angustatum, antice regulariter emarginatum, haud bisinuatum, utrinque pone oculos sat profunde sulciformiter impressum, disperse haudque fortius quam caput punctatum, medio sublaeve, stria marginali tenuissima, antice nulla. Elytra pronoto exacte duplo longiora, longitudine sua (ad suturam) 1.06 latiora, postorsum parum angustata, plana, latera versus leniter fastigata, extus et postice haud crebre, duplo fortius quam pronotum punctata, spatio suturali late vittiformi laevigato, striis dorsalibus nullis, apicali indistincta, introrsum abbreviata. Propygidium pygidiumque sat dense punctata, punctis vix subtilioribus ac regularioribus quam in elytris. Prosternum lobo gulari rotundato, subtiliter disperse punctato, striis prosternalibus brevibus, utrinque leniter divergentibus. Mesosternum laevissimum stria marginali nulla, stria transversali tenuissima longa rectaque, utrinque juxta marginem acetabuli angulatim postorsum directa, mesosterno ibidem nonnihil excavato (fig. 7). Metasternum sternitumque abdominale primum plana, laevissima. Tibiae anticae margine superiore spinulis tribus brevibus minutissimis armatae.

\*) Saccardo, Chromotaxia etc. Tab. I, No. 19.



Long. corporis, capite, propygidio pygidioque exclusis, 1.26 mm, lat. 0.89 mm.

Habitat: India or., Tenasserim (J. Helfer, leg. 1830). Specimen unicum incerti sexus (?) in coll. Musaei Pragensis conservatur.

Species *P. keicolae* Mars. affinis esse videtur, sed differt pronoto stria marginali, antice nulla, elytris longioribus, propygidio manifeste punctato, tibiis anticis 3-denticulatis; a *P. deraso* Schm., cui impressionibus pronoti accedit, magnitudinē minore, configuratione striae mesosternalis, a *P. evanescente* Mars. magnitudinē minore, sculptura meso- et metasterni, pronoto stria marginali late interrupta discrepat, a ceteris speciebus statura et pronoto biimpresso distinguendus.

49. **Paromalus vermiculatus** Lew. 1892. — 11 ♂, 9 ♀.

50. **Paromalus** sp. — 5 ex. Espèce très voisine du *P. vermiculatus* Lew., mais plus allongée, plus fortement ponctuée et ayant le pygidium depourvu de vermiculations, qu'on observe chez l'espèce mentionnée.

51. **Paromalus** sp. sp. — 4 ex. La récolte de J. Helfer contient encore 1 ou 2 petites espèces de ce genre, dont l'identification ne m'est pas possible. On sait que la détermination des représentants du genre *Paromalus*, le plus difficile de tous ceux qui composent la famille des *Histeridae*, se heurte, à présent, aux grandes difficultés. H. Desbordes dit (Treubia, VII, 2. 1926, p. 116): »Je ne crois pas qu'il soit possible de s'y reconnaître tant qu'une révision complète de ce genre n'aura pas été faite (Cf. H. Bickhardt, Phlipp. Journ. of Science, 1914, p. 429 et Desbordes Ann. Soc. Ent. France, LXXXVII, 1918 (1919), p. 403).«

Je me borne donc à donner ici les descriptions de deux espèces, que je crois être nouvelles, en laissant à part les autres, qui n'offrent pas de caractères assez saillants.

#### XIV. Genre **Saprinus** Er. 1834.

52. **Saprinus viridulus** Mars. 1855. — 1 ex.

\*53. **Saprinus optabilis** Mars. — 1 ex. Cette jolie espèce paraît être des plus communes dans l'Inde anglaise. La collection du Musée Zoologique de l'Académie des Sciences contient 13 ex. provenant d'Assam: Kairchanā, 2.—6. III. 1912 (von Vieck leg.), Sadia, au bord droit du fleuve Bramaputra, 3. II. 1912 (idem).

54. **Saprinus chalcites** Ill. 1807. — 3 exemplaires, n'offrant aucune différence avec des individus paléarctiques. Espèce déjà signalée des Indes.

55. **Saprinus** sp. prope *chalcites* Ill. — 11 ex. de Tenasserim et un ex. d'Annam. Diffère de *S. chalcites* Ill. par la ponctuation des élytres moins forte et plus serrée, souvent strigieuse, et par l'espace lisse des élytres nettement limité, du reste conforme à l'espèce nommée. La ponctuation atteint dans la 4-e, elle s'étend encore plus vers la base, qu'elle atteint dans la 1-e interstrie, ayant ainsi une extension semblable au *S. chalcites* Ill.

Ayant entrepris une révision des espèces voisines de *S. chalcites* Ill., je dois faire réserve de l'élucidation définitive de la position systématique de cette espèce et du nom qu'elle doit porter. Je ne crois pas, que ce soit le *S. certus* Lew.

#### XV. Genre **Chalcionellus** Rchdt. 1931.\*)

56. **Chalcionellus pulchellus** (F.) 1798. — 2 ex.

\*) Mitt. Berl. Zool. Mus., 1932.

XVI. Genre **Hypocacculus** Bickh. 1916.

57. **Hypocacculus** (i. sp.) **hyla** (Mars.) 1864. — 2 ex.

58. **Hypocacculus** (i. sp.) **spretulus** (Er.) 1834. — Un seul exemplaire de taille très petite (1.55 mm, tête et pygidia exclus), noir, avec les élytres brun rougeâtre (immature), en outre conforme aux exemplaires paléarctiques.

J'ai vu un exemplaire venant de Tonkin (Hoabinh) que j'ai également rapporté à *H. spretulus* (Mitt. Berl. Mus. 1932) malgré quelques différences perceptibles qu'il offrait.

59. **Hypocacculus** (*Nessus* m.)\* **tigris** (Mars.) 1857. — 1 ex. Espèce circuméditerranéenne, occupant également une partie de l'Asie centrale, mais qui n'était pas jusqu'ici signalée de la région orientale.

XVII. Genre **Hypocaccus** Thoms. 1867.

\*60. **Hypocaccus** **apricarius** (Er.) 1834. — 2 ex.

\*61. **Hypocaccus** **sinae** (Mars.) 1862. — 1 ex.

XVIII. Genre **Teretriosoma** Horn. 1873.

62. **Teretriosoma** **intrusum** (Mars.) 1870. — 1 ex.

Décrit des Indes orientales. La description de Marseul (Ann. Soc. Ent. Belg., XIII, 1870, p. 120) ne dit pas, que les jambes antérieures ont la partie distale du bord inférieur (intérieur) à côté du sillon tarsal ciliée de poil jaune, assez long, comme c'est le cas chez *T. feae* Lew. et quelques autres espèces de ce genre.

XIX. Genre **Abraeus** Leach. 1817.

\*63. **Abraeus** **indicus** Lew. 1888. — 3 ex.

63. **Abraeus** **orientalis** Lew. 1907. — 1 ex. très mal conservé.

XX. Genre **Bacanius** Lec. 1853.

65. **Bacanius** sp. n.? — 1 ex. L'exemplaire unique est mal conservé. Le pronotum est éparsemment et finement ponctué, avec une ligne présutellaire crenulée, formant un angle très obtus et disparaissant bientôt vers les côtés. La ponctuation des élytres est beaucoup plus forte que celle du pronotum et composée des points allongés, peu profonds. Les élytres ne sont nullement coupés au sommet, mais curvilineairement acuminées, avec une impression linéaire près de la suture postérieurement, l'arête latérale avec une strie sub-humérale qui est complète, mais très vague dans la moitié basale; le bord infléchi large, ponctué, avec 2 stries épipleurales peu visibles. On n'observe pas aucune trace de la strie dorsale première des élytres qui est présente chez *B. angulosus* Schm. de Sumatra. Les tibias antérieures sont fortement dilatées, parallèles et obliquement tronquées au sommet, avec la marge munie de petites soies.

XXI. Genre **Acritus** Lec. 1853.

66. **Acritus** **helferi** sp. n. — 1 ex.

Breviter ovalis, sat convexus (altitudine maxima exacte  $\frac{4}{7}$  longitudinis corporis, capite, propygidio pygidioque exclusis, efficiente), brunneus, nitidus. Caput subconvexum, sat fortiter dense punctatum. Pronotum aequaliter, haud fortius quam caput, sed minus dense punctatum, basi neque linea praescutel-

lari, neque serie punctorum evidenter maiorum sculpta, stria marginali lateribus valida, pone oculos evanescente. Scutellum minutissimum, laeve. Elytra pronoto 2:1 longiora, postrosum valde rotundato-angustata, duplo saltem fortius quam pronotum et caput punctata, punctis antice paulo magis distantibus et nonnihil fortioribus, in parte apicali et laterali elytrorum minoribus, substrigiformibus, creberrimisque; sutura postice parum elevata; stria dorsali obliqua obsoleta, unica. Propygidium minus fortiter quam elytra (eodem fere modo ut caput), pygidium minutissime sat dense punctata. Prosternum minute punctatum, striis utrinque leniter divergentibus, apice fortiter marginatum. Mesosternum et metasternum fortiter punctata, serie subpliciformi transversa punctorum divisa, illo stria marginali antice late interrupta. Tibiae anticae parum dilatatae, margine superiore minute setuloso.

Long. corporis, capite, propygidio pygidioque exclusis, 0.0 mm, long. totalis 1.07 mm, lat. 0.74 mm.

Habitat: India orientalis, Tenasserim (J. Helfer, 1830, leg.). Monotypus in coll. Musei Pragensis conservatur.

Quae species punctura superfice corporis pervaria praestat. Affinis esse videtur *A. indigno* Schm., e Nova Guinea descripto, sed differt metasterno toto punctato margineque basali pronoti punctis haud manifeste fortioribus sculpto; etiam *A. haedillo* Mars. secundum eius speciei descriptionem (item e Nova Hollandia) similis esse videtur, sed imprimis fronte haud sublaevi et mesosterno stria marginali interrupta distinguendus.

67. *Acritus nigricornis* (Hoffm.) 1803. — 6 ex. Les exemplaires sont conformes à ceux de l'Europe et la ponctuation dorsale est aussi variable que chez ceux-là. Deux exemplaires ont les points de la partie postérieure des élytres pourvus d'une striole fine postérieurement, comme c'est le cas chez les ♀♀ provenant de l'Europe. Outre cela un individu est remarquable par la fine strigosité longitudinale de la partie circascutellaire des élytres et les points de la strie transversale du pronotum strigieux de la même façon.

Avec *Hister cadaverinus* Hoffm., *H. neglectus* Germ., *Saprinus semistriatus* Scr., qui ont déjà été signalés de la région indomalayaise, *Acr. nigricornis* Hoffm. représente dans cette faune l'élément paléarctique propre, auquel n'appartiennent pas les espèces cosmopolites, comme *Hister bimaculatus* L.

Desbordes, dans sa révision des *Histeridae* de l'Indo-Chine ne mentionne pas le genre *Acritus* Lec., représenté par deux espèces dans la récolte du Dr. Helfer.

G. Lewis (1888) a encore signalé de Tenasserim 11 espèces des *Histerides*, qui n'ont pas été trouvées par J. Helfer: *Hololepta laevigata* Guér. (*procera* Er.), *Platysoma* (*Platylister*) *maculatum* Lew., *Pl. (Pl.) arcuatum* Lew., *Pl. (Pl.) humile* Er., *Pl. luzonicum* Er. (*restauratum* Walk.), *Hister carnaticus* Lew., *Paromalus oceanitis* Mars., *P. persimilis* Lew., *Notodoma globatum* Mars., *Saprinus subustus* Mars. et *Trypeticus bombacis* Lew.

Ainsi le nombre total des espèces connues jusqu'ici de Tenasserim, monte à 78. En comparant cette quantité avec le nombre des espèces, trouvées dans les possessions voisines et énumérées dans l'«Etude des *Histeridae* de l'Indo-Chine» de H. Desbordes (1919), ou décrites postérieurement, nous n'arriverons pas encore, sans doute, à une idée complète de la faune de ces

pays, qui exige encore des explorations futures, mas seulement à une idée de l'état de notre connaissance relatif d'aujourd'hui des faunes en question:

Cambodge	—	6	espèces.
Annam	—	8	»
Siam	—	15	»
Cochinchine	—	23	»
Laos	—	23	»
Tonkin	—	66	»
Tenasserim	—	78	»

#### Oeuvres importants.

H. Desbordes, 1916. Description d'un Hister nouveau du sous-genre Peranus Lew. (Atholister Reitt.) et tableau des espèces de ce sous-genre. Bull. Soc. Ent. France, 1916, pp. 123—125.

H. Desbordes, 1917. Contribution à la connaissance des Histerides. 2-e mémoire. Synopsis de divers groupes d'Histeridae. Ann. Soc. Ent. France, LXXV, 1916 (1917), pp. 297—326.

H. Desbordes, 1919. Contribution à la connaissance des Histeridae. 4-e mémoire. Etude des Histeridae de l'Indo-Chine. Ann. Soc. Ent. France, LXXVII, 1918 (1919), pp. 341—424.

G. Lewis, 1888. Viaggio di Leonardo Fea in Birmania e regioni vicine, XII, Histeridae, Ann. Mus. Civ. Genova (2) VI. 1888, pp. 630—645.

G. Lewis, 1893. Contributions à la faune indochinoise. 14-e mémoire. Histeridae. Ann. Soc. Ent. France, 1893, pp. 373—374.

A. de Marseul, 1864. Histerides de l'archipel Malais ou Indo-Australien. L'Abeille, I. 1864, pp. 271—344.

A. de Marseul, 1879. Enumération des Histerides, rapportés de l'Archipel Malais, de la Nouvelle Guinée et de l'Australie boréale par M. M. le Prof. O. Beccari et L. M. Albertis. Ann. Mus. Civ. Genova, XIV, 1897, pp. 254—286.

J. Schmidt, 1897. Histeridae auf Sumatra. Gesammelt von Dr. E. Modigliani. Ann. Mus. Civ. Genova (2) XVII. 1897, pp. 285—300.