

Doc. Dr. Jan Obenberger, Praha:

INSECTA BAUMIANA I.

(Planche IV, V, VI.)

1. Buprestidae.

Pan RNDr. Jiří Baum, dobrovolný náš spolupracovník v entomologických sbírkách Národního musea v Praze, vykonal v posledních letech řadu vědeckých cest, z nichž přivezl velmi cennou kořist zoologickou. Tak pobyl delší čas ve Spojených státech severoamerických, později zdržoval se přes rok v Brasilii. V roce 1928 navštívil západní pobřeží Africké, Senegal a země okolní, v roce 1929 řadu měsíců pracoval v Malajsku a na Javě. Vědecký zoologický materiál sbíral výhradně pro naše Národní museum v Praze. Entomologická kořist jeho, pozůstávající většinou ze zcela drobných forem broučích, nám dvojnásob vítaných, ježto právě tyto malé formy bývají přehlíženy, páčí se na nějakých 30.000 kusů hmyzu, uchovaného v líhu a jen z části v pilinách a většinou velmi zachovalého. Pan Dr. Baum vypravil se v zimě r. 1929 a v tropech sbíral všemi metodami. Podsevy ukázaly se býti ku podivu dosti chudými, za to neobyčejně vydatnou kořist poskytlo smýkání a sklepávání.

Prvou stanicí Dra Bauma byl Singapur, kde bylo sbíráno hlavně smýkáním u vod a cest v době mezi 26. lednem a 1. březnem 1929 a pak ještě porůznu asi po 5 týdnů. Řada zde popisovaných krasců byla smýkána na malém lesnatém pahorku za městem a podle cest.

Později zdržoval se Dr. Baum v domorodém státě Negri Sembilanu, kde opět byla řada výnosných lokalit. Uplatnilo se zde zvláště sklepávání na okrajích pralesa, kam z temné hloubi lesní, na žhavé slunce tropů, naletovaly roje vzácných brouků, křísků, vosiček atd.

Jednou z nejzajímavějších exkursí Dra Bauma byla vyjížďka do veliké vápencové jeskyně u Batu, asi 7 km od města Kuala Lumpur, kde, ve vzdálenosti asi 300 m od vchodu, nalezena řada vzácných švábů, škorpionů, škvorů a obrovských stonožek.

Nejlepší lokalitou byl průsmyk Gap, v jehož blízkosti nalezena i většina zde mnou popisovaných nových druhů krasců. Hustý a nádherný prales, zarostlý liánami a prostoupený obrovskými stromovitými kapradinami, bambusem a nejbujnější tropickou vegetací byl skvělým lovištěm. Jistě velmi mnoho druhů i z této lokality bude dosud neznámo. V této krajině před Drem Baumem dosud nesbíral entomologicky skoro nikdo. Z této krajiny odejel pak Dr. Baum do jižního Siamu a to do města, zvaného Singora, kde sebral opětně velice cenné sběry. Vrátiv se do Singapuru, věnoval se opět několik dní sbírání v pralesovitém okolí města a odejel pak na Javu a to do Batavie, kde v okolí, hlavně ve vyšších polohách, byla opět hojná kořist. Velmi pěkné věci sbírány byly ve výši 1200 m v okolí Lembangu. Ve střední Javě, velmi kultivované, kde, prostřed úrodné krajiny jsou jen menší stepi a ojedinelé zbytky lesů, bylo sbírání již obtížnější. Zde hlavní lokalitou byla Nusa Kemangan, ostrov u místa Tjilatjap, zarostlý pralesem.

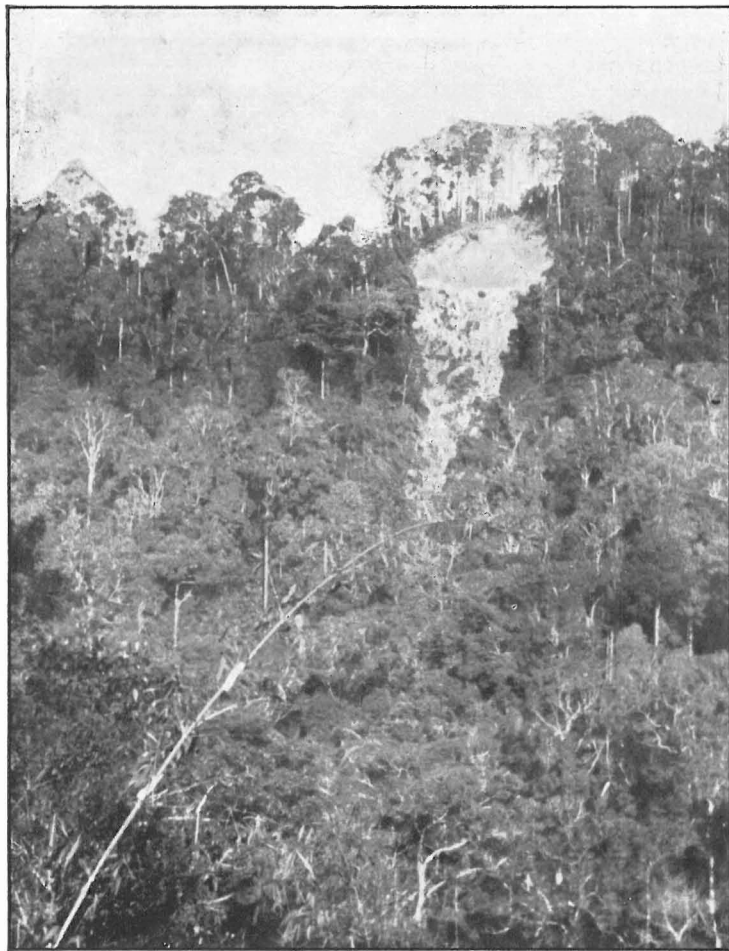
Nejzajímavější částí sběrů Dra Bauma je materiál, sice nečetný, ale o to pozoruhodnější, který byl sebrán při exkursi na ostrov Verlaten.



Tabule IV. Planche.

Photo Dr. Baum.

Pobřežní houštiny na ostrově Verlaten ve skupině Krakatoa, naleziště *Trachys Krakatoana* m. n. sp.
Forêt littorale de l'Ile Verlaten (Krakatoa) — localité du *Trachys Krakatoana* m. n. sp.



Tabule V. Planche.

Photo Dr. Baum.

Forêt des environs de Gap (Malacca).
Les v okolí průsmyku Gap; naleziště většiny zde
popisovaných nových druhů.

L'intérieur du forêt vierge de Malacca.
Vnitřek pralesa malackého; charakteristická bohatá lokalita,
kde nalezeno více nových druhů hmyzu.

Tento maličký ostrůvek je jedním ze tří ostrůvků, ve které rozpadl se mohutný vulkán Krakatoa (Krakatau) po známé erupci r. 1883, která i do krajin našich zanesla spousty, vysoko v ovzduší zachyceného sopečného prachu. Je známo, že vegetace celého ostrova byla při výbuchu tom s veškerou faunou tehdy úplně zničena. Dnes na ostrůvku je jezírko s brakickou vodou a prales, který zatlačuje step, jež záhy po výbuchu na ostrově vznikla a při břehu vznikají velké mangrové houštiny. Je zajímavé, že jediný, zde nalezený a mnou níže popisovaný krasec, *Trachys Krakatoana* m. je novým a to velmi charakteristickým druhem.

Pan Dr. Baum věnoval pečlivému sběru, balení kořisti a zasílání jí do našich sbírek mnoho času, jistě i mnoho námahy a peněz a — oddaného porozumění pro vysoké cíle, které jsme si v Národním museu vytkli. Vědecké výsledky jeho cesty postupně, jak budou jednotlivé části zpracovávány, zde budou uveřejňovány pod souborným názvem »*Insecta Baumiana*«.

Sběrů Dra Bauma vážíme si o to více, že po sběrech našeho Helfera (Birma), Wallacea (Malajsko), Fey (Birma, Bhamo) a nejnověji Ch. F. Bakera jest to právě český zoolog, který z tohoto, na velezájímavé druhy tak bohatého, ale vědeckými sběrateli přece tak málo navštěvovaného kraje, přivezl materiál nejen hojný, ale i bezvadně uchovaný a vědeckou kořist veliké ceny, kterou pak věnoval našim národním sbírkám. Budiž Dru J. Baumovi i zde za jeho péči a pílí a generosní podporu našeho vědeckého snažení vysloven upřímný dík.

*

Monsieur le Dr. Jiří Baum de Prague, a fait, en 1929 une longue et grande excursion dans les territoires de la partie méridionale de Malaisie. Il a visité l'île de Java et les îlots, qui sont restés d'après la grande éruption de 1883 de Krakatoa; il a fait des excursions nombreuses dans les environs de Singapour, puis dans les états indigènes de Perak et Negri Sembilan, et dans les parties méridionales de Siam. Pendant ces excursions il a chassé très soigneusement les insectes, dont il a ramassé un nombre très considérable. Il a chassé surtout les espèces petites et moins cherchées par les entomologistes. D'après son retour il a offert ces matériaux très généreusement gratuitement aux collections entomologiques du Muséum National de Prague. La détermination et préparation de ces matériaux très nombreux durera naturellement un très long temps. L'article présent s'occupe avec les Buprestides, trouvés par M. le Dr. J. Baum et fait la première partie des études, faites sur ces matériaux, qui porteront le nom »*Insecta Baumiana*«. Le Muséum National est très reconnaissant au M. le Dr. Baum pour ce don généreux, qui a enrichi très considérablement nos matériaux entomologiques de la région orientale.

FAM. BUPRESTIDAE.

TRIBU CHRYSOCHROINI KERREMANS.

1. *Chrysochroa fulminans* Fabricius.

F. Mant. Ins. I. 1787, p. 178.

Biol.: Koningsberger, Med.'s Lands Planted 22, 1908, p. 41.

Hab.: Java, Sumatra, Malacca, Philippines, Borneo, Sarawak, Samar.

M. le Dr. Brun a trouvé quelques exemplaires de cette espèce dans les environs de Batavia. Cette espèce est une des plus communes et abonde dans les forêts de l'intérieur de Java. Elle se retrouve presque en toute Malaisie.

TRIBU CHALCOPHORINI KERREMANS.

SOUS-TRIBU I. CHALCOPHORITES KERREMANS.

Syn.: Chalcophorides vrais Lacord. 1857.

Chrysodemides H. Deysolle 1864.

Buprestina (Chalcophorina subtribus) Jakobson 1912.

2. *Chrysodema smaragdula* A. Olivier.

A. Oliv. Entom. II. 1790, gen. 32, p. 36, t. 1, fig. 2 (Buprestis).

Syn.: *orientalis* Voet, Cat. col. I. 1806, p. 95, T. 1, p. 547 (Buprestis)

arrogans Boisduval, Voy. Astrolake, Ent. II. 1835, p. 72 (Buprestis)

chalybaeicollis Blanchard in litteris

pulverulenta Blanchard in litteris.

M. le Dr. J. Baum a trouvé cette espèce dans les environs de Batavia (Java).

Hab.: Java, Celebes, Morty, Gilolo, Batchian, Ceram, Arou, Dorey, Key Islands, Shortland Isl., Philippines.

Cette espèce est très répandue en Malaisie et forme plusieurs variétés très remarquables et jolies.

TRIBU AGRILINI, CASTELNAU ET GORY.

1. GROUPE AGRILITES LACORDAIRE.

3. *Coraeus Baumi* m. n. sp.

Hab.: Malacca: Gap. Long.: 4.5, lat.: 1.8 mm. Pl. VI. fig. 19.

Taille de *Cor. Lampsanæ* de l'Europe, mais encore un peu plus court et plus trapu. D'un bleu assez clair, dessous, pattes, antennes et les marges latérales défléchies du prothorax noirs. Tête et parties latérales du prothorax couvertes d'une pubescence fine, demi-couchée, éparse, blanche, régulière. Les $\frac{2}{5}$ apicales des élytres sont couverts de la même pubescence, régulière, uniforme et éparse, fine; les $\frac{3}{5}$ antérieures presque glabres, seulement au milieu avec une fascie très vague transversale semblable, formée de poils blancs et très épars. Tête courte et assez convexe, finement et linéairement déprimée au milieu. Front parallèle, environ $1\frac{1}{2}$ fois plus long que large, cavités antennaires très rapprochées. Prothorax luisant, couvert de strigosité fine et éparse, superficielle et arquée; deux fois plus large que long, régulièrement convexe légèrement et largement subdéprimé au milieu, avant la base, régulièrement et assez fortement atténué depuis la base vers le sommet en arc régulier, légèrement et pas largement déprimé sur les côtés, avec une carène préhumérale droite peu distincte et assez longue, aux bords latéraux finement crénelés. Marge antérieure subanguleusement avancée au milieu. Écusson subcordiforme, sans carène transversale, deux fois plus large que long. Élytres environ $2\frac{1}{4}$ fois plus longs que larges, de la même largeur que le prothorax, régulièrement convexes, aux angles humé-

raux droits, aux épaules légèrement élevées; ils sont parallèles jusque derrière le milieu, puis très régulièrement atténués en ligne longue et arquée vers le sommet, qui est conjointement et simplement arrondi et assez large. Bords latéraux finement crénelés depuis la base jusqu'au sommet. Surface couverte d'une sculpture légèrement râpeuse, mais pas plus dense ou plus grossière que celle du prothorax. Pattes courtes.

Nommé à l'honneur de M. le Dr. J i ř í B a u m, qui a trouvé le type unique dans les forêts-vierges des environs du Gap.

4. *Agrilus tripartitus* H. Deyrolle.

H. Deyr. Ann. Soc. Ent. Belg. VIII. 1864, p. 181.

Hab.: Borneo, Sumatra, Java, Malacca. Pl. VI. fig. 22.

M. le Dr. J. Baum a trouvé quelques exemplaires de cette espèce dans les environs de Singapore.

2. GROUPE TRACHYTES LACORDAIRE.

5. *Endelus Cupido* H. Deyrolle.

H. Deyr. Ann. Soc. Ent. Belg. VIII. 1864, p. 229, 230.

Hab.: Malacca, Singapore (localité du type), Sumatra, Java.

Trouvé en nombre par M. le Dr. B a u m (Malacca: Gap). Espèce très jolie et commune.

6. *Endelus Baumi* m. n. sp.

Hab.: Singapore. Long.: 3·5, lat.: 1·7 mm. Pl. VI. fig. 20.

Ressemble beaucoup aux *E. Weyersi* Kerr. et *E. Bakerianus* Obenb.

Taille et coloration comme chez *E. Weyersi*, c'est à-dire la tête et le prothorax d'un bronzé verdâtre, dessous et pattes noirs, élytres bleus, il diffère par l'écusson, qui est noir, au lieu d'être bleu, par le forme de la tête, qui est très large, avec les yeux plus convexes et plus avancés latéralement, avec le front plus profondément et subanguleusement excavé au milieu; par le prothorax, qui est plus fortement bisinué antérieurement, avec les angles antérieurs plus pointus et plus avancés; il est, en outre, atténué en avant depuis la base (faiblement jusque vers milieu, puis plus fortement vers les angles antérieurs); les élytres sont plus larges et plus acuminés postérieurement, très nettement dentelés latéralement depuis l'apex jusque vers la marge basale; la marge latérale est plus fortement relevée. Les pattes sont plus grêles et plus longues.

Nommé à l'honneur de mon ami, M. le Dr. J i ř í B a u m.

7. *Aphanisticus Penninsulae* Obenberger

Obenb. Philippine Journal Sci. XXV. 1924, p. 625, 626, T. 1, fig. 3.

Hab.: Malacca; Singapore. Trouvé en nombre par M. le Dr. J. Baum.

8. *Aphanisticus Georgi* m. n. sp.

Hab.: Singapore. Long.: 2·5, lat.: 0·7 mm. Pl. VI. fig. 21.

Ressemble aux *arcuaticollis* Motsch. de Ceylon et *calcuttensis* Obenb. de Bengale.

D'un noir un peu bronzé et brillant. Tête semiglobulaire, front étroit et subparallèle, légèrement excavé, prothorax $1\frac{1}{2}$ fois plus large que long, fortement arrondi latéralement, ayant la plus grande largeur dans le tiers basal. Avec une fovéole arrondie profonde dans les angles basales, une dépression très profonde transversale dans le tiers basal et une dépression anguleuse, à peine marquée dans le tiers antérieur. Élytres $2\frac{1}{3}$ fois plus longs que larges, subdilatés au milieu et fortement atténués vers le sommet, qui est, de part et d'autre, anguleusement arrondi. Surface sérialelement ponctuée. Espèce présente ressemble surtout au *arcuaticollis*, mais le prothorax est d'une forme très différente, ayant la plus grande largeur au tiers basal, tandis qu'il atteint sa plus grande largeur chez *arcuaticollis* ou *calcuttensis* dans le tiers antérieur. En outre, la tête est plus grande et plus avancée que chez les deux espèces citées et les élytres sont distinctement plus étroits et plus allongés, à ponctuation un peu plus grossière.

9. *Aphanisticus Cochinchinae* ssp. *seminulum* m. n. ssp.

Hab.: Singapore. Long.: 2.7, at.: 1.8 mm.

Je considère comme une sous-espèce de mon *Cochinchinae* Obenb. une forme intéressante d'*Aphanisticus*, trouvée par M. le Dr. J. Baum dans les environs de Singapore.

Cette forme a la même coloration et forme comme l'espèce typique, décrite de Cochinchine, mais elle est un peu plus robuste, plus large et plus trapue, la tête est plus grande et plus large, quoique n'étant pas aussi avancée; le prothorax est de la même forme, mais plus grand et plus large, ayant, dans le tiers antérieur, au milieu, une légère dépression anguleuse, qui n'est pas visible chez le type; dépression latéropostérieure est plus faible, sans aucune trace de fovéole dans les angles postérieurs; dépression latéropostérieure est, chez la forme typique, en forme d'une cannelure excavée. Les élytres sont plus larges et plus courts, plus brièvement et plus largement arrondis postérieurement, à sculpture plus forte et légèrement transversalement rugueuse. Les fémurs sont distinctement plus courts que chez la forme typique.

10. *Trachys* (Sbg. *Habroloma*) *pseudacuta* m. n. sp.

Hab.: Singapore. Long.: 2.4, lat.: 1.3 mm. (Dr. J. Baum lgt.) Pl. VI, fig. 7.

D'un noir profond et luisant. Allongé, assez légèrement convexe, cunéiforme, élytres assez étroitement arrondis au sommet. Parties latérales du prothorax avec un faible lustre métallique. Surface couverte d'une pubescence argentée et unicolore; dessin élytral disposé à manière semblable comme chez *acuta* Kerr.

Tête assez étroite, assez avancée, les angles oculofrontaux sont subaigus, le front est excavé presque en simple ligne arquée. Epistome extrêmement étroit entre deux grandes cavités antennaires, qui sont, en dessus, bordées de deux stries profondes et presque contigues, faisant presque une seule ligne enfoncée transversale, légèrement anguleuse. Les antennes sont normales, noires; article basal est grand, un peu plus grand que le deuxième; celui-ci est ovale, $1\frac{1}{2}$ fois plus long est deux fois plus large que le troisième. Prothorax plus que trois fois plus large que la longueur moyenne; marge antérieure très profondément échancrée en arc simple; prothorax subparallèle jusqu'au tiers basal, puis largement arrondi et atténué en avant avec les angles antérieurs subarrondis; il est légèrement déprimé latéralement. L'écusson est petit, en triangle. Élytres environ $1\frac{1}{2}$ fois plus longs que larges, atténués en ligne légèrement arquée et

régulière depuis la base jusqu'au sommet, sans denticules au bord latéropostérieur. Carène humérale entière. Pubescence élytrale blanche est très régulière, très distincte; macule allongée obscure discale est couverte d'une pubescence peu perceptible, noirâtre, éparsée et fine, plus courte que la pilosité générale blanche. Face inférieure noire et luisante. Fémurs postérieurs dépassent fortement latéralement les hanches postérieures, dont l'angle latéropostérieur est arrondi. Palpes et tarses noirs.

L'espèce présente affecte très péculièrement espèce indienne *a c u t a* Kerr., dont elle s'éloigne, entre outre, notamment par la forme, entièrement différente, de la tête.

11. *Trachys* (Sbg. *Habroloma*) *Anita* m. n. sp.

Hab.: Singapore. Long.: 2.4, lat.: 1.6 mm. (Dr. J. Baum lgt.) Pl. VI. fig. 5.

Espèce ovale et assez convexe. D'un bronzé très obscur et assez luisant, couvert d'une pubescence régulière, assez espacée, fine et jaunâtre ou d'un blanc jaune. Tête médiocre, assez longue et assez avancée, aux marges oculofrontales subarrondies; le front est assez largement et presque simplement séparé du front. Antennes normales. Prothorax environ trois fois aussi large que long, profondément échancré antérieurement en arc simple, aux angles antérieurs aigus, mais à peine avancés; les côtés sont régulièrement atténués-arrondis depuis la base jusqu'au sommet. La surface est régulièrement convexe, légèrement et étroitement subdéprimée le long de la base, à peine déprimée latéralement, entièrement couverte d'une pubescence jaune, fine, espacée, très régulière. L'écusson est très petit, en triangle. Les élytres sont environ $1\frac{1}{3}$ fois plus longs que larges, atténués en ligne arrondie depuis la base jusque vers le sommet, qui est assez largement arrondi, ils sont couverts de la même pubescence, comme le prothorax, à l'exception de macule glabre postscutellaire, qui est ovale, arrondie et prolongée un peu derrière le milieu. Les épaules sont légèrement élevées; les carènes humérales sont fines et nettes, entières. Dessous, pattes, antennes et palpes noirs. Angle latéropostérieur des hanches postérieures subarrondi.

Cette espèce est une des plus remarquables sur le continent oriental.

12. *Trachys* (Sbg. *Habroloma*) *malaccana* m. n. sp.

Hab.: Malacca: Gap. Dr. Baum lgt. Long.: 3.4, lat.: 2.2 mm. Pl. VI. fig. 16.

Taille de *lepidoptera* H. Deyr. Espèce cunéiforme, large, d'un noir luisant, très légèrement bronzé, surface couverte de poils uniformes, d'un jaune assez obscur. Tête large, aux bords oculofrontaux assez élevés; épistome sinué antérieurement; mandibules de la grandeur moyenne. Tête impressionnée au milieu, partie latérale et antérieure de la tête pubescente, partie médiane postérieure du front glabre. Epistome séparé du front par une carène transversale nette. Antennes normales. Prothorax large, fortement atténué en ligne courbée vers les angles antérieurs, qui sont aigus et assez avancés, marge antérieure du front échancrée en arc simple et profond, surface du prothorax convexe, sans impressions, couverte assez irrégulièrement de pubescence jaune. Sculpture élytrale et thoracale semblable comme chez *lepidoptera*. Ecusson petit, en triangle. Élytres cunéiformes, couverts très irrégulièrement de pubescence jaune, qui forme, dans la partie postérieure, deux fascies transverses très vagues et jaunes. Angle latéropostérieur des hanches postérieures subarrondi. Dessous noir bronzé. Saillie prosternale trapézoïdiforme, courte et large, $1\frac{1}{2}$ fois

plus longue que la longueur médiane de la mentonnière, qui est très nette et bien développée. Pattes et palpes noirâtres.

13. *Trachys* (Sbg. *Habroloma*) *Andromache* m. n. sp.

Hab.: Singapore (Dr. Baum lgt.). Long.: 2.2, lat.: 1.4 mm. Pl. VI. fig. 12.

Espèce ovale, assez allongée, régulièrement arrondie latéralement, ayant la plus grande largeur dans la base du prothorax. Tête pas trop large, assez saillante et aux angles oculofrontaux saillants, caréniformes. Partie de la tête, visible du dessus, est échancrée en arc plan et simple. Epistome très étroit entre les cavités antennaires, qui sont fortement rapprochées.

Surface d'un bronzé obscur, assez luisant, couverte de pilosité jaune et claire, uniforme, espacée et rare, assez longue, mais très régulière, légèrement condensée en avant et derrière le milieu, en une bande, très peu distincte, transverse. Un petit espace, dans la région suturale, arrondi et à l'apparence plus obscure. Prothorax relativement assez long, atténué latéralement assez faiblement en avant en ligne arquée, échancré antérieurement en arc profond et simple. Pubescence du prothorax très régulière. Ecusson petit, en triangle. Élytres légèrement ridés à travers antérieurement, à sculpture un peu rude, à pilosité très régulière; ils sont 1½ fois plus longs que larges, atténués depuis la base en ligne courbée, assez largement arrondis au sommet, aux épaules peu élevées, au carène humérale fine et entière. Dessous noir et glabre, saillie prosternale en trapèze, très courte, imponctuée, glabre, aussi longue que large, très peu nettement séparée de la mentonnière. Angle latéro-postérieur des hanches postérieures en angle droit et subaigu.

14. *Trachys* (Sbg. *Habroloma*) *Nausicaa* m. n. sp.

Hab.: Java. (Djokjakarta); Dr. Jiří Baum lgt. Penang. Long.: 2.4, lat.: 1.5 mm. Pl. VI. fig. 2.

Espèce assez large, ovale, assez convexe, d'un bronzé verdâtre et clair, assez luisant. Pubescence du dessus assez courte, luisante, jaune claire. Espaces à apparence glabre aux élytres couverts d'une pilosité plus courte, dense, noire, alors les élytres à l'apparence maculée.

Tête très large, profondément enfoncée dans le prothorax, échancré en arc faible, mais à peu près régulier, très peu profond, aux marges oculofrontales en carène un peu élevée. Epistome très large entre les cavités antennaires, qui sont très distantes l'une de l'autre. Ligne médiane enfoncée du front très nette. Epistome distinctement séparé du front. Pubescence de la tête peu régulière, partie médiane postérieure du front presque lisse. Prothorax très large, aux angles postérieurs aigus et légèrement prolongés postérieurement, latéralement très fortement arrondi et atténué vers les angles antérieurs, qui sont aigus et très avancés; il est assez convexe, légèrement subdéprimé latéralement, à pubescence dense. Elytres atténués depuis la base, avec les épaules assez élevées, avec la carène fine humérale entière; ornementation élytrale est formée d'une bande très distincte et oblique, préapicale, d'une bande apicale transverse et de quelques fragments de bandes flexueuses prémédianes, ces bandes, étant d'un jaune un peu plus clair que l'autre pilosité jaune, espacée et dispersée sur la surface. Angle latéro-postérieur des hanches postérieures largement arrondi. Dessous entièrement noir. Saillie prosternale en trapèze assez étroit.

15. *Trachys* (Sbg. *Habroloma*) *Apella* m. n. sp.

Hab.: Negri Sembilan. Long.: 2.8, lat.: 1.6 mm. Pl. VI. fig. 18

Espèce allongée, légèrement, mais régulièrement convexe, en ovale allongé et assez fortement atténué en arrière. Le dessous, les pattes, palpes, antennes, la tête et le prothorax sont noirs, les élytres sont bicolores; partie antérieure jusqu'à un peu derrière le milieu est d'un violacé clair, vif et éclatant—cette partie est peu distinctement pubescente sur le disque, les poils jaunes sont, distincts que latéralement — partie postérieure élytrale est d'un doré clair, étant couverte, de même, de pilosité dorée, régulière, jaune. Sans bandes ou fascies élytrales.

Tête, vue de dessus, plane, légèrement avancée, aux bords oculofrontaux arrondis. Prothorax très large, assez faiblement échancré en avant en arc simple, aux angles postérieurs aigus, mais peu prolongés, atténué fortement en avant en ligne régulièrement arquée. Surface régulièrement convexe, à pilosité jaune peu dense, fine, mais très régulière. Écusson petit, en triangle. Élytres assez fortement et très régulièrement convexes, atténués, depuis la base en ligne très régulière, environ $1\frac{1}{2}$ fois plus longs que larges, sans denticulation latérale, aux épaules un peu élevées, à carène humérale entière, à sculpture un peu râpeuse ou squameuse, mais luisante. Angle latéropostérieur des hanches postérieures aigu.

L'espèce présente est des plus jolies et remarquables. Je ne connais pas aucune espèce semblable du continent oriental.

16. *Trachys* (Sbg. *Habroloma*) *Roscia* m. n. sp.

Hab.: Singapore (Dr Jiří Baum lgt.). Long.: 2.4, lat.: 1.5 mm. Pl. VI. fig. 3.

D'un bronzé assez obscur, relativement très convexe. Surface élytrale couverte de pubescence dense et fine jaune-brunâtre, avec une bande médiane flexueuse et une bande préapicale droite transversales, d'un jaune blanchâtre. Taille ovulaire, élytres fortement arrondis, ayant la plus grande largeur dans la partie humérale, où ils sont beaucoup plus larges que la base des élytres. Tête petite, vue de dessus légèrement excavée en arc simple au milieu, aux bords oculofrontaux subarrondis. Epistome petit, étroit, fortement étranglé entre les cavités antennaires; marge antérieure de l'épistome sans échancrure, coupée en ligne droite. Prothorax assez large, mais relativement petit, étant plus étroit que la base élytrale, avec les angles postérieurs courts et aigus, assez fortement atténué en avant en ligne arquée; marge antérieure profondément échancrée en arc simple; la tête est assez fortement enfoncée dans le prothorax, dont les angles antérieurs sont avancés et aigus. Élytres $1\frac{1}{3}$ fois plus longs que larges, très arrondis, convexes, avec les épaules à peine élevées, à carène humérale fine et entière. Angle latéropostérieur des hanches postérieures subarrondi. Saillie prosternale carée, large, aussi longue que large, mentonnière très faible, très mal séparée du prosternum, presque rudimentaire. Dessous, pattes, palpes, antennes d'un noir luisant.

17. *Trachys* (Sbg. *Habroloma*) *sembilanensis* m. n. sp.

Hab.: Negri Sembilan. Long.: 2.5, lat.: 1.4 mm. Dr. Jiří Baum lgt. Pl. VI. fig. 11.

Espèce peu convexe, en ovale allongé, régulièrement atténué vers l'apex. D'un bronzé assez clair, et assez luisant. Surface couverte de pilosité jaunâtre, laissant une macule transverse large, en forme d'une bande ovulaire, commune

aux deux élytres à l'aspect glabre (en réalité couverte de poils épars et très courts, obscurs). Pilosité de dessus claire et très régulière.

Tête assez large, faiblement déprimée au milieu en forme d'un arc faible et régulier; épistome étroit; distinctement séparé du front par une carène transverse, au bord antérieur coupé en ligne droite. Prothorax large, aux angles postérieurs courts et aigus, très régulièrement atténué en avant en ligne arquée, échancré antérieurement en arc large et assez profond, convexe, sans dépressions. Écusson petit, en triangle. Élytres $1\frac{1}{2}$ fois plus longs que larges, atténués depuis la base en ligne régulièrement arquée vers le sommet, qui est assez étroitement arrondi, finement et irrégulièrement ponctués. Angle latéropostérieur des hanches postérieures étroitement subarrondi au sommet. Dessous, pattes, palpes, antennes noires. Saillie prosternale en trapèze plus large que long, mentonnière présente, mais courte et mal séparée de l'autre prosternum.

18. *Trachys* (Sbg. *Habroloma*) *Baumi* m. n. sp.

Hab.: Malacca: Gap. Long.: 3.2, lat.: 1.8 mm. Pl. VI. fig. 9.

D'un bronzé doré assez clair et luisant, dessous d'un bronzé luisant. Surface couverte très densément d'une pubescence jaune et fine, d'où émergent, sur les élytres, trois bandes transverses et flexueuses d'un jaune un peu plus clair. Tête assez grande, pas trop large, largement et simplement excavée au milieu, épistome à largeur médiocre, tronqué en ligne presque droite antérieurement, chagriné, mais n'étant pas séparé d'une carène de l'autre front, cavités antennaires assez éloignées l'une de l'autre, angles oculofrontaux subarrondis. Antennes noires et normales. Prothorax environ trois fois plus large que long, profondément échancré en avant en arc simple, aux angles postérieurs aigus et avancés en arrière, fortement atténué depuis la base jusqu'aux angles antérieurs, qui sont aigus et peu avancés. Tête assez avancée. Surface du prothorax assez convexe, légèrement déprimée latéralement, pubescence jaune du prothorax dense; au milieu, une bande étroite plus claire — de même les côtés à pubescence jaune un peu plus claire. Mentonnière nettement séparée du prosternum, dont la saillie médiane est courte, en trapèze de bords latéraux subarrondis, environ $1\frac{3}{4}$ fois plus large que long, luisant. Écusson petit, en triangle. Élytres convexes, environ $1\frac{3}{5}$ fois plus longs que larges, atténués en courbe régulière depuis la base jusque vers le sommet, où ils sont arrondis assez largement. La pubescence élytrale est dense et fine, très régulière. Pattes assez courtes. Angle latéropostérieur des hanches postérieures arrondi au sommet.

Une espèce très jolie et très remarquable. Je me fais le plaisir, de la dédier à mon ami dévoué et fidele, M. le Dr. Jiří Baum, qui a, avec tant de générosité, offerts ses récoltes magnifiques de Malaisie, comme don au Muséum National de Prague.

19. *Trachys* (Sbg. *Habroloma*) *Baebia* m. n. sp.

Hab.: Singapore (Dr. J. Baum lgt.). Long.: 2.7, lat.: 1.4 mm Pl. VI, fig. 14.

Espèce assez robuste, d'un bronzé luisant un peu obscur en dessus, d'un noir légèrement bronzé en dessous; surface couverte de pubescence dense et rousse, avec un dessin onduleux, très flexueux, formé de pilosité jaune-ocrée. Tête large, légèrement impressionnée au milieu et le long des bords latéraux des yeux, qui sont en carène; milieu du front lisse et luisant; marge latérale du front en ligne droite. Prothorax large, profondément échancré en avant en arc large et profond, aux angles postérieurs courts; un peu déprimé latéralement et le long de la ligne basale. Élytres cunéiformes, à carène humérale très di-

stincte. Ressemble beaucoup à *lepidoptera* H. Devrolle et est de la même coloration et forme, mais plus petite, moins atténué, à tête plus convexe, au prothorax beaucoup moins large et atténué en avant en quart de cercle. Pilosité du dessus est distinctement plus épars, échancrure antérieure du prothorax est plus faible. Angle latéropostérieur des hanches postérieures aigu.

20. *Trachys* (Sbg. *Habroloma*) *Astraea* m. n. sp.

Hab.: Singapore (Dr. J. Baum lgt.). Long.: 2.8, lat.: 1.6 mm. Pl. VI. fig. 6.

Taille et coloration de *lepidoptera* H. Devr., mais moins grande, aux élytres plus larges et moins acuminés, moins cunéiformes. Tête, vue de dessus très courte et à peine dépassant les angles antérieurs du prothorax. Prothorax atténué en avant en ligne plus arquée. Pilosité de dessus beaucoup plus rude que chez *lepidoptera*, plus longue, moins régulière, les deux nuances de coloration de pubescence élytrale, alors jaune plus claire et jaune plus obscure moins différents l'une de l'autre que chez *lepidoptera*. Partie médiane du front lisse et fortement luisante. Épistome très court et très large, largement échancré en avant. Angle latéropostérieur des hanches postérieures aigu. Dessous d'un noir bronzé et luisant.

21. *Trachys* (Sbg. *Habroloma*) *lepidoptera* var. *singaporensis* Obenb.

Plusieurs exemplaires de cette forme, spéciale pour la péninsule de Malacca, ont été rapportés par M. la Dr. Baum, qui les a trouvés dans les forêts des environs de Singapore.

22. *Trachys* (Sbg. *Habroloma*) *Vesta* m. n. sp.

Hab.: Malacca: Gap. Long.: 2.6, lat.: 1.8 mm. (Dr. Jiří Baum lgt.) Pl. VI. fig. 17.

D'un bronzé obscur et luisant, dessus noir. Cunéiforme, assez convexe, couvert d'une pubescence d'un bronzé assez clair, fascies élytrales étant de nuance plus claire, jaune-blanchâtre. Un petit espace allongé et postscutellaire, commun aux deux élytres et quatre macules semblables sur chaque élytre à l'apparence glabre et noirâtre, étant couverts de poils petits et noirs, peu perceptibles. Ornementation générale élytrale analogue à celle de *Tr. lepidoptera* H. Deyr. Tête large, profondément enfoncée dans le prothorax, légèrement excavée en arc très faible, aux marges oculofrontales élevées en carène. Épistome large, nettement séparé du front, antennes normales et noires. Prothorax environ trois fois aussi large que long, profondément échancré antérieurement en arc presque simple, aux angles antérieurs avancés et aigus, fortement atténué et arrondi depuis la base vers les angles antérieurs, aux angles postérieurs distinctement prolongés et aigus; surface légèrement subdéprimée vers les angles antérieurs, densément et régulièrement couverte, comme la tête, de pubescence jaune et claire. Élytres atténués depuis la base, environ 1½ fois plus longs que larges, aux épaules assez élevées, à carène humérale entière et assez distincte. Pilosité élytrale semblable à celle de la tête, dense et claire-bande transversale préapicale droite, bande postmédiane remontant obliquement vers la suture. Pattes assez longues. Métasternum à sculpture grossière, ponctiforme et assez dense. Saillie prosternale en trapèze. Mentonnière distincte. Angle latéropostérieur des hanches postérieures subarrondi.

23. *Trachys* (Sbg. *Habroloma*) *Cassiope* m. n. sp.

Hab.: Malacca: Gap. Long.: 2.6, lat.: 1.7 mm. Pl. VI. fig. 10.

Espèce allongée, très luisante, d'un noir légèrement bronzé en dessus, noir très luisant en dessous; surface densément et très régulièrement couverte de pilosité rousse et fine; sur les élytres, on observe de traces de bande préapicale, légèrement flexueuse, bande postmédiane, très flexueuse et vestiges de bande prémédiane — ces bandes étant marquées, de part et d'autre de la suture, de trois amas de poils blancs très clair, ces amas étant situés l'un d'après l'autre et les espaces entre eux étant obscurs, couverts d'une pubescence vestigiale noirâtre, peu apparente, plus obscure que la pilosité foncière rousse. Tête peu large, avancée, aux bords oculofrontaux arrondis, à peine impressionnée au milieu, peu enfoncée dans le prothorax. Epistome large, nettement séparé du front. Prothorax large, fortement arrondi en avant, aux angles postérieurs aigus et légèrement prolongés, aux angles antérieurs à peine avancés, peu profondément échancré antérieurement en arc faible et régulier, surface régulièrement convexe. Écusson petit, en triangle. Élytres $1\frac{1}{2}$ fois plus longs que larges, atténués et arrondis depuis la base, assez étroitement arrondis au sommet, aux épaules assez saillantes, à carène humérale entière et fine, au bord latéropostérieur finement dentelé. Dessous glabre, à l'exception de la saillie prosternale, qui est quadrangulaire, très courte, subparallèle, deux fois plus large que longue et couverte de quelques rares poils roux. Pattes médiocres, angle latéropostérieur des hanches postérieures aigu.

24. *Trachys* (s. str.) *Semiramis* m. n. sp.

Hab.: Singapore. Long.: 3.2, lat.: 2 mm. (Dr. Jiří Baum lgt.) Pl. VI. fig. 4.

D'un noir profond, assez luisant. Taille trapue, assez fortement acuminée postérieurement. Pilosité élytrale vague, fine, dense, grise, disposée en fascies 2—3 transverses larges et très peu distinctes, oblitérés; deux touffes de poils longs et obliquement élevés, noirs, densément agglomérés (1 + 1) un peu avant l'apex élytral. Tête, vue de dessus, plane antérieurement, presque glabre, seulement la partie antérieure du front avec une ligne médiane enfoncée; épistome chagriné, profondément échancré en arc et peu nettement séparé du front. Yeux, vus de dessus, plans et placés obliquement. Antennes noires et normales. Prothorax large, plus que trois fois aussi large que long, faiblement et très largement échancré antérieurement en ligne régulièrement, quoique très faiblement arquée; atténué depuis la base en ligne droite et oblique, en angle de 45 degrés vers les angles antérieurs, qui sont courts; le corselet est régulièrement convexe. Écusson petit, en triangle minuscule. Élytres avec les épaules assez fortement saillantes, environ $1\frac{2}{3}$ fois plus longues que larges, fortement atténués en ligne régulièrement arquée vers le sommet, qui est assez étroit. Dessous noir, saillie prosternale subparallèle et deux fois aussi longue que large, mentonnière nulle. Palpes et tarses d'un jaune roux et très clair. Angle latéropostérieur des hanches postérieures prolongé et aigu.

Une espèce robuste, d'aspect particulier et très remarquable.

25. *Trachys* (s. str.) *Oncoxia* m. n. sp.

Hab.: Malacca: Singapore; Dr. Jiří Baum lgt. Long.: 3, lat.: 1.8 mm. Pl. VI. fig. 8.

Une espèce assez robuste, ovale, convexe, assez atténuée postérieurement, entièrement noire, couverte en dessus d'une dense et courte, fine pubescence noire, d'où émerge une ornementation blanche, en forme de bandes étroites et très flexueuses, d'aspect un peu marbré, sur les élytres et de quelques bandes ou macules semblable sur la tête et le prothorax. Tête d'un violacé noir, assez

luisante, et très large, grande, largement et peu profondément excavée au milieu; epistome très nettement et distinctement séparé du front par un bourrelet arqué et transverse. Prothorax très large, très largement échancré en avant en arc simple et peu profond, obliquement atténué en ligne droite depuis la base jusqu'aux angles antérieurs, qui sont aigus, assez convexe, légèrement subdéprimé le long de la base; écusson indistinct. Élytres environ $1\frac{1}{2}$ plus longs que larges, atténués depuis la base vers le sommet en ligne longue et arquée, sans dentelure au bord latéropostérieur, pilosité de dessus dense. Dessous luisant et noir, pattes et palpes d'un roux assez clair; saillie prosternale large et parallèle, environ $1\frac{1}{2}$ fois plus longue que large, subarrondie au sommet; pas de mentonnière; angle latéropostérieur des hanches postérieures subarrondi au sommet.

26. *Trachys* (s. str.) *Gapi* m. n. sp.

Hab.: Malacca; Cap. Long.: 2.9, lat.: 1.8 mm. Pl. VI. fig. 15.

De la même taille et coloration que *Tr. Dollabella* Obenb. des Indes, mais un peu plus convexe. Surface couverte de pubescence rousse, avec entremêlées fascioles ou macules blanches, faisant une espèce de marbrure assez dense et peu régulière, où seulement les deux fascies très flexueuses et rapprochées préapicales sont plus régulières. Tête à pubescence brune, avec deux macules blanches sur le vertex. Tête très large et assez faiblement excavée en angle obtus, épistome assez large. Dessous d'un bronzé assez clair et luisant. Espèce présente se rapproche très fortement à mon espèce *Dollabella*, mais la pubescence brune élytrale est ici très distincte et beaucoup plus prononcée; saillie prosternale est plus large et plus courte, environ $1\frac{1}{2}$ fois plus longue que, en trapèze; tête plus large et beaucoup moins fortement excavée au milieu. Bandes élytrales blanches très distinctes, rarement interrompues et régulières. Angle latéropostérieur des hanches postérieures aigu. Pattes et palpes d'un jaune très clair: Dessous luisant.

27. *Trachys* (s. str.) *Krakatoana* m. n. sp.

Hab.: Ile de Verlaten (groupe de Krakatoa, Java). Long.: 2.3, lat.: 1.4 mm. Pl. VI. fig. 13.

Espèce allongée, ovalaire, pas très convexe, d'un bronzé brun et obscur, couverte d'une pubescence très espacée et irrégulière, longue, fine, blanche, qui ne fait pas, sur les élytres, des fascies. Tête très large, largement et subanguleusement excavée au milieu, aux yeux placés obliquement, peu convexes et à peine visibles de dessus. Epistome grand et large, échancré en avant en arc et peu distinctement séparé du front. Prothorax très large, très largement échancré en avant en ligne régulièrement arquée, assez faiblement atténué depuis la base en ligne légèrement arquée vers les angles antérieurs, qui sont courts, à peine déprimé le long de la ligne basale, convexe, à sculpture peu nette des mailles circulaires. Écusson très petit et en triangle. Elytres atténués depuis la base, environ $1\frac{1}{2}$ fois plus longs que larges, plus fortement atténués depuis le milieu vers le sommet, qui est assez étroitement et conjointement arrondi. Sculpture fovéolée et subrugueuse, peu dense et très oblitérée. Saillie prosternale parallèle, aux bords droits, deux fois plus longue que large. Palpes et tarsi d'un roux clair. Angle latéropostérieur des hanches postérieures subarrondi.

Espèce présente, trouvée sur l'Ile de Verlaten, un des trois îlots, qui font le reste de l'ancienne île de *K r a k a t o a*, d'après la fameuse éruption de 27, Août 1883.

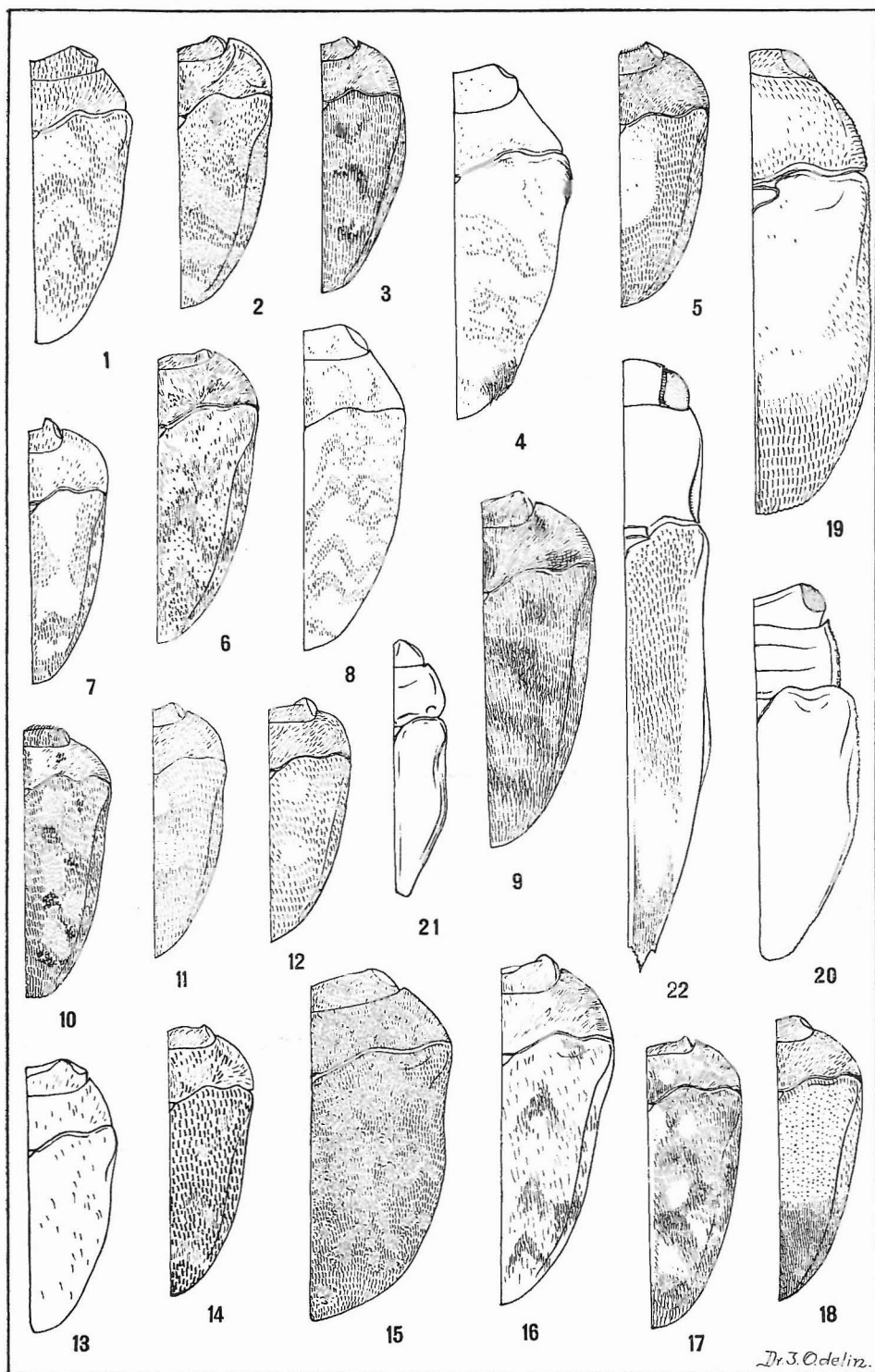
28. Trachys (s. str.) Carmentis m. n. sp.

Hab.: Java: Weltevreden. Long.: 2.5, lat.: 1.5 mm. Pl. VI. fig. 1.

D'un bronzé assez obscur, un peu cuivreux et très luisant en dessus, plus noirâtre en dessous, antennes noires, palpes et tarses (avec l'exception de l'article dernier) d'un roux jaune et clair. Taille ovulaire, légèrement convexe, atténuée postérieurement. Surface couverte de pilosité fine, assez longue et blanche, couvrant presque régulièrement la tête et le prothorax et formant sur les elytres, une ornementation assez vague, composée de quelques fascies, dont la préapicale est presque droite et les autres très flexueuses. Tête large, largement et peu profondément, subanguleusement échancrée au milieu. Epistome assez large, peu distinctement séparé du front et échancré antérieurement. Prothorax très large, assez convexe, distinctement déprimé le long de la base, atténué en ligne arquée vers les angles antérieurs, qui sont courts, comme les angles postérieurs. Marge antérieure très largement échancrée en arc simple, peu profond et très large. Écusson très petit et en triangle. Élytres comme chez *Krakatoana*, mais à ponctuation espacée et superficielle plus distincte, à pubescence plus dense et plus courte, beaucoup plus régulièrement et plus densément couvrant la surface. Dessous luisant, saillie prosternale parallèle, angle latéropostérieur des hanches postérieures aigu.

Výklad k tabuli. Explication de planche IV.

1. *Trachys Carmentis* m. n. sp. 2. *Tr. Nausicaa* m. n. sp. 3. *Tr. Roscia* m. n. sp. 4. *Tr. Semiramis* m. n. sp. 5. *Tr. Anita* m. n. sp. 6. *Tr. Astraea* m. n. sp. 7. *Tr. pseudacuta* m. n. sp. 8. *Tr. Oncoxia* m. n. sp. 9. *Tr. Baumi* m. n. sp. 10. *Tr. Cassiope* m. n. sp. 11. *Tr. sembilanensis* m. n. sp. 12. *Tr. Andromache* m. n. sp. 13. *Tr. Krakatoana* m. n. sp. 14. *Tr. Baebia* m. n. sp. 15. *Tr. Gapi* m. n. sp. 16. *Tr. malaccana* m. n. sp. 17. *Tr. Vesta* m. n. sp. 18. *Tr. Apella* m. n. sp. 19. *Co-raebus Baumi* m. n. sp. 20. *Endelus Baumi* m. n. sp. 21. *Aphanisticus Georgi* m. n. sp. 22. *Agrilus tripartitus* H. Deyrolle.



Tabule VI. Planche.

Dr. J. Odelitz.