

51.

*Ant. Wimmer, Praha:*MONOGRAFIE RODU RHOPALOMYIA V ČESKOSLOVENSKU.
(DIPT., CECID.)

(Tab. 2 a 3.)

MONOGRAPHIE DER GATT. RHOPALOMYIA IN DER TSCHECHOSLOVAKEL. (DIPT., CECID.)

(Taf. 2 und 3.)

Materiál pro tuto práci sebral s nevšední ochotou můj přítel pan Dr. Baudyš, docent vys. školy technické v Brně. Toliko nepatrně doplnil jsem jej ze svých chovů.

I. Rod *Rhopalomyia*

oddělil r. 1892 *Rübsaamen* od rodu *Cecidomyia* str. sen. H. Löw a charakterisoval jej takto: »Unguiculi jednoduché, skorem tak dlouhé jako empodium; články ve flagellum antenn se štětinkami přeslenovitě sestavenými, u ♂♂ jsou články stopkaté, u ♀♀ přisedlé. Křídla mají 3 podélné žilky, třetí z nich se rozvětňuje ve vidličku; přední kraj křídla na costě je poset štětinkami. Křídla jsou obrysu kyjovitého. Gonopody ♂♂ vyznačují se krátkými tlustými drápkami.«

Dále praví *Rübsaamen*: »Larvy jsou málo známé. Podobají se larvám *Dasyneur*. Některým chybí prsní bodec (*spathula sternalis*). Zakuklují se většinou v zemi, zřídka v zoocetidii.«

Později počalo dělení rodu *Rhopalomyia* v několik podrodů. *Rübsaamen* oddělil od rodu *Rhopalomyia* podrod *Bouchéella*, Američan *Felt* podrod *Diarthronomyia*, *Kieffer* podrod *Misopatha*. Dělení pokračovalo dále; druhy s jednočlennými nebo dvojčlennými palpy a s rozeklanými drápkami seskupil *Rübsaamen* v podrod *Dichelonyx*.

Následkem toho jeví se nám výše uvedená diagnosa rodu diagnosou skupiny (sekcce), musí se však takto doplniti: Palpi jednočlenné až trojčlenné, články flagella tykadla ♀♀ přisedlé i stopkaté, u ♂♂ stopkaté.

Pojem rodu *Rhopalomyia*, *Rübs.* se pak značně zúží a bude jeho diagnosa zníti takto: »Unguiculi jednoduché, skorem tak dlouhé jako empodium, u ♂♂ jsou články flagella v antenách dlouze, u ♀♀ krátince stopkaté neb přisedlé. Palpi vždy jednočlenné, avšak buď krátké a široké, neb delší než širší, pak ale válcovité nebo kyjovité.«

Kdybych měl postupovati v šlépějích *Rübsaamenových*, musil bych podrod *Rhopalomyia*, *Rübs.* opět dále dělit v sekci s krátkými a prodlouženými makadly. Nemalou potíž při zařazení činí nové druhy z Československé republiky, které dle dvojčlenných makadel patří do podrodu *Diarthronomyia*, *Felt*, nemají však rozeklaných drápeků. Přihlížeje k uvedeným obtížím, pokusil jsem se o rozdělení našich druhů v podrody, jak následuje.

A. Rozbor v podrody.

1 (7) Palpus jednočlenný.

2 (6) Palpus o málo delší než širší.

Acta entom. Mus. Prague. 1928. VI. 50.

3 (4) ♂♂ mají na ramenech gonopod nahloučeny mikroskopické štětinky ve skupiny.

4 (5) ♀♀ mají články anten přisedlé.

Misopatha, Kieff.: *tubifex*, *baccarum*.

5 (4) ♀♀ mají články antenn kratince stopkaté.

Rhopalomyia, Rübs.: *tanaceticola*, *cristae galli*, *Lütkenmülleri*, *syngenesiae*.

6 (2) Palpus protáhlý, i třikrát až čtyřikrát tak dlouhý jako široký, ♀♀ mají čl. tykad. stopkaté.

Rhopalomyia, Rübs.: *simulans*, *Baudyši*.

7 (1) Palpus vícečlenný.

8 (11) Palpus dvojčlenný.

9 (10) Palpus krátký s velmi kratičkým zakulaceným článkem, unguiculi jednoduché

Diarthronomyia Felt.: *flavipalpis* sp. n.

10 (9) Palpus delší než širší, poslední, kratičký článek je špičatý.

Diarthronomyia Felt.: *foliorum*, *pseudofoliorum*.

11 (8) Palpus 2—3členný, je-li dvojčlenný, pak je 2. čl. delší prvního.

a) Počet článků 2 + 15, radius ústí v $\frac{1}{2}$ předního kraje křídla, ♀ má i 3členné palpi.

Bouchéella, Rübs.: *artemisiae*.

b) Počet článků 2 + 13, radius ústí v $\frac{1}{3}$ předního kraje křídla, ♂ i ♀ mají palpi 2členné, druhý článek předčí délkou první.

Magnusi.

Diarthronomyia

Rod *Dichelonyx*, pokud znám druhy, v Československé republice snad ani není. Všechny československé druhy mají jednoduché drápky. Omyl je vyložen. Naleznu-li u *Dasyneur*, mnohem menších než *Rhopalomyia*, drápek dvojklný, proč bych jej přehlédl u větších *Rhopalomyií*?

B. Rozbor druhů.

a) ♂♂.

1 (16) Palpus jednočlenný.

2 (13) Palpus kratičký, o málo delší než širší, na vnitřní straně jakoby sříznutý.

3 (6) Prvou podélnou žilku s druhou spojuje příční žilka.

4 (5) Ramena gonopod na vnitřní straně s lalůčkem. — Mesonotum hnědé, abdomen červený, ku konci hnědý, též celý hnědý. **tubifex** Bouché.

5 (4) Ramena gonopod bez lalůčku. — Mesonotum plavě žluté se třemi podélnými hnědými pruhy. Dorsální lamella hypopygia hluboce vykrojena (skorem do poloviny). Vzniklé laloky zašpičatělé

tanaceticola, Karsch.

6 (3) Prvou podélnou žilku s druhou nespojuje příční žilka.

7 (8) Dorsální lamella hypopygia má hluboký, do poloviny délky její sahající výřez, výřez i laloky zaokrouhlené. — Mesonotum černohnědé.

syngenesiae, H. Löw. *)

8 (7) Dorsální lamella hypopygia má široký, mělký zářez, sahající sotva do $\frac{1}{3}$ délky lamely.

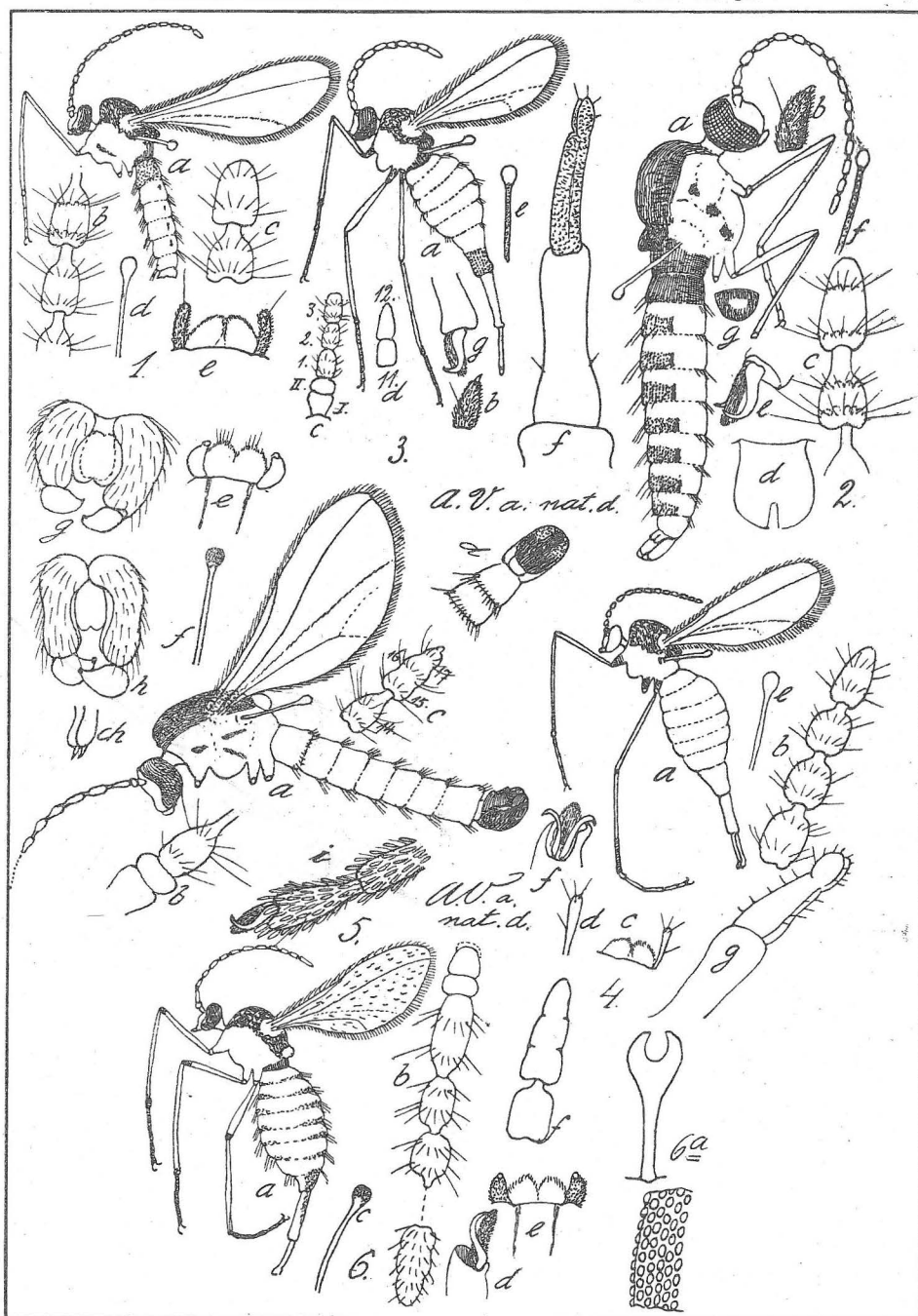
9 (12) Mesonotum hnědé.

10 (11) Ramena gonopod u kořene tenší než na distálním konci. — Hypopygium odlišuje se černohnědou barvou od červeného zadečku. Mesonotum

*) ♂ druhu »Lütkenmülleri« neznám.

Explication de planche II.

Tab. II. 1. *Rhopalomyia* Baudyši sp. n.: a), b) část anten, c) konec anten, d) kyvadélka (halteres), e) sosák s palpy. — 2. Rh. (*Diarthronomyia*?) *pseudofoliorum*, Vimm.: a), b) palpus, c) konec anten, d) dorsální lamella, e) unguiculi, f) kyvadélko, g) scutellum. — 3. Rh. (*Diarthronomyia*?) *pseudofoliorum*,



Vimm.: a), b) palpus, c) počátek anten, d) konec anten, e) kyvadélko, f) ovipositor, g) drápek. — 4. *Rh. simulans*, Vimm.: a), b) konec anten, c) sosák a palpus, d) palpus, e) kyvadélko, f) unguiculi, g) ovipositor. — 5. *Rh. (Diarthronomyia?) flavipalpis*, sp. n.: a), b) počátek anten, c) konec anten, d) hrud shora, e) sosák s palpy, f) kyvadélko, g) hypopygium dorsálně, h) hypopygium ventrálně, ch) pochvy penisu. — 6. *Rh. (Diarthronomyia?) flavipalpis*, sp. n.: a), b) počátek a konec anteny, c) kyvadélko, d) drápek, e) sosák s palpy, f) konec anten. — 6a. *Rh. (Misopatha) baccarum*, Wachtl, larva: spathula sternalis a část integumentu s verrucae cingentes.

se 2 podélnými řadami bílých štětín. Výřez a laloky dorsální lamelly jsou poněkud zašpičatělé, 1.5—1.8 mm.

11 (10) Ramena gonopod u kořene tlustší než na distálním konci. Ilypopygium je o málo tmavší než červený abdomen. Loby lamelly zaokrouhlené. 2.5 až 3 mm.

12 (9) Mesonotum černé, lesklé, poseté bílými štětinkami. — Pleury šedé, kývadélka jednobarevná, šedá. Abdomen špinavě šedý s bílými chloupky

baccarum, Wachtl.

13 (2) Palpus dosti dlouhý, i třikrát tak dlouhý jako široký.

14 (15) Palpus kyjovitý, u kořene tenší než na distálním konci. Na temeni se třemi, na boku s jednou dlouhou štětinou. Prvá podélná žilka ústí v $\frac{1}{3}$ předního kraje křídla. Pleury žluté, beze skvrn.

simulans, Vimmer.

15 (14) Palpus válcovitý se štětinou preapikální. — Prvá podélná žilka ústí ve středu předního kraje křídla. Pleury žluté s jednou nebo dvěma hnědými skvrnkami (t. j. buď jediná čárkovitá, nebo na dvě rozdělená). Prvý abdomen kroužek hnědý.

baudyši, sp. n. m.

16 (1) Palpus vícečlenný.

17 (22) Palpus dvojčlenný.

18 (19) Palpus o málo delší než širší, na vnitřní straně jakoby sříznutý. Druhý článek kratinký, zakulacený; počet čl. 2 + 17. Někdy na jedné straně palpus jednočlenný, na druhé dvojčlenný. Dorsální lamella mělce vykrojená jako u *millefolii*. Barva gonopod hnědá, abdomen červený.

flaviopalpis, sp. n. m.*

19 (18) Palpus až třikrát tak dlouhý jako široký, druhý článek podobá se kratinké špičce.

20 (21) Násadec článků antenn měří uprostřed antenn i $\frac{3}{4}$ délky článku. Na palpách boční dlouhá štětina. — Pleury žluté se 3 hnědými skvrnkami. Prvý abdomen. Článek hnědý. Druhá žilka u konce zahnutá

pseudofoliorum, Vimmer.

21 (20) Násadec čl. antenn měří $\frac{1}{2}$ délky článku. Pleury červené. Prvý abdomen. Článek není hnědý. Druhá žilka u konce rovná. Na červeném zadečku nadýchnuté tmavší proužky

foliorum, H. Löw.

22 (17) Palpus 2- a 3členný, dlouhý. Je-li dvojčlenný, není nikdy poslední článek kratičký. Abdomen je plavě hnědý bez příčných proužků

b) ♀♀.

1 (18) Palpus jednočlenný.

2 (15) Kratičkový, sotva delší než širší, na vnitřní straně jakoby sříznutý.

3 (6) Druhá podélná žilka spojena s prvou kratičkou příční žilkou.

4 (5) Abdomen plavě žlutý s bělavými zářezy

5 (4) » červený, někdy ke koci hnědý neb celý hnědočervený

tubifex, Bouché.

6 (3) Druhá podélná žilka není vůbec s prvou spojena krátkou příční žilkou.

7 (12) Mesonotum černohnědé neb černé.

8 (9) Mesonotum černé, lesklé. — Abdomen živě masové barvy se zářezy černošedými na tergitech. Kladélko oranžové

baccarum, Wachtl.

9 (8) Mesonotum černohnědé.

10 (11) Mesonotum bez proužků, abdomen hnědý, bíle osrstěný

syngenesiae, H. Löw.

11 (10) Mesonotum s podélnými proužky, abdomen červený, kladélko ztemnělé

lütkenmülleri, Thom.

12 (7) Mesonotum hnědé.

13 (14) Na mesonotu dvě podélné řady bílých štětin, okolo kořenů křídel je hrud masově červená, nohy žluté **cristae galli**, Karsch.

14 (13) Mesonotum bez řad bílých štětin, abdomen červený, kladélko hnědé, nohy hnědé **milletolii**, H. Löw.

15 (2) Palpus alespoň dvakrát i třikrát tak dlouhý jako široký.

16 (17) » válcovitý s preapikální štětinou. Prvá podélná žilka ústí ve středu předního kraje křídla, pleury hnědé **Baudyši**, sp. n.

17 (16) Palpus kyjovitý s několika štětinkami u špičky a s 1 na boku; první podélná žilka ústí ve $\frac{1}{3}$ předního kraje křídla **simulans**, Vimmer.

18 (1) Palpus vícečlenný.

19 (24) Palpus dvojčlenný.

20 (21) » kratičký, o málo delší než širší, konečný (2.) článek malíčký, zakulacený, někdy na jedné straně palpus jednočlenný, na druhé dvojčlenný. Prvá podélná žilka ústí poblíž $\frac{1}{2}$ předního kraje křídla za $\frac{1}{3}$. — Mesonotum hnědé, scutellum žluté, pleury žlutočervené **flavipalpis**, sp. n.

21 (20) Palpus i třikrát tak dlouhý jako široký, poslední článek palpu kratičký, ostře špičatý.

22 (23) Druhá podélná žilka u konce rovná, mesonotum šedé, pleury červené, nohy hnědožluté. **foliorum**, H. Löw.

23 (22) Druhá podélná žilka u konce dolů zahnutá, mesonotum hnědé, nohy žluté. **pseudofoliorum** Vimmer.*)

24 (19) Palpus 2—3členný, je-li toliko dvojčlenný, pak není nikdy poslední článek kratičký, nýbrž dlouhý. První podélná žilka ústí ve středu předního kraje křídla. — Mesonotum černohnědé se čtyřmi řadami bílých štětín, abdomen červený **artemisae**, Bouché.

II. Popis druhů.

1. **Buschéella artemisiae**, Bouché. ♂♂ D = 2.5 mm. Hnědé čelo při pohledu se strany vyčnívá, hnědý obličej je vyklenut v hrbolek, oči splývají širokým pruhem. Hnědé anteny mají 2 + 15 neb 2 + 16 článků; mimo dvě základní (scapus) jsou ostatní (flagelum) stopkaté, stopky měří $\frac{1}{2}$ délky článků. Sosač a palpy jsou hnědé, tyto jednočlenné (zřídka prý dvojčlenné, teste Rübsaamen). Černohnědý thorax má na pleurách pod bílým ojiněním žlutohnědé skvrny. Na mesonotu sedí 4 řady bílých chloupků. Phragma je černá, lesklá. Kyvadélka, koxa a nohy mají barvu plavě hnědou, do černa nabíhající. Plavě hnědý abdomen je bez příčných proužků na tergitech.

Ve křídlech sotva zahnělých ústí 1. podélná žilka uprostřed předního kraje, 2. rovná ústí v rohu křídla, vidlička 3. žilky je nezřetelná. Záhyb křídla podél ní běžící je patrný. Křídla obrysu kyjovitého se žlutými žilkami se ke konci náhle rozšiřují; jsou sotva zahnělá.

♀♀ podobají se ♂♂, mají však abdomen červený. V tykadlech je také 17—18 článků. Palpus je složen zhusta ze 2—3 článků. Ve křídlech, užších než u ♂♂ ústí 2. podélná žilka trochu nad špičkou; konec její jest mírně zahnutý. Hnědé nohy mají basi femorů světlou. Světle hnědé kladélko je dlouhé.

Cecidie jest acrocecidium lodyhy. Vypadá jako veliký strboul neb jako velký úbor složnokvětých, avšak bez paprskovitých květů. Sedí na konci větví mezi nahloučenými listy (obr. 7.).

Substrat. *Artemisia campestris* L., *Artem. scoparia* M. e. K.

*) **florum** Rüls. liší se 1. a 2. nejdelším čl. flagella, 2 srostlými čl. na špičce tykadla a počtem čl. v tyk.: 2+13.

Leg. Bayer v Pavlovských kopečích u Stolového vrchu a Mikulova (4. X. 1908). — Čelakovský ml. u Divák u Hustopeče. — Vimmer u Bělé p. B. 1907.

2. *Rhopalomyia (Misoplattha tubifex)*, Bouché, ♂ má v antenách $2 + 15$ článků stopkatých, hnědou hruď, červený, někdy na konci hnědý abdomen. Na hnědých nohách jsou holeně bělavé, konce tarsů tmavě hnědé. Křídla podobají se křídům druhu *artemisiae*, Bouché, mají však zúženou část při kořenu mnohem kratší. 1. s 2. podélnou žilkou spojuje kratičká příční žilka. Druhá ke konci zahnutá žilka ústí v rohu křídla, první malounko za $\frac{1}{3}$ předního kraje křídla. Záhyb křídla, vinoucí se podél třetí žilky, je zřetelný. Ramena gonopod jsou u kořene širší než na distálním konci, na vnitřní straně prodlužují se v lalůček. $D = 3$ mm.

♀ podobá se ♂, má však články antenn přisedlé, nestopkaté, počtem také $2 + 14$ neb $2 + 15$. Na dlouhém kladélku sedí distální lamely, jejichž délka měří as $\frac{1}{3}$ délky druhého dílu kladélka.

Plochá larva je bílé barvy.

Cecidie jsou acrocecidie úboru. Ze zákrovu vynikají jako dlouhé rournaté tvary.

Substrát: *Artemisia campestris*, L.

Leg. Bayer, vrch Hocheck u Mikulova. — Vimmer, Bělá p. B., Děvín na Dunaji.

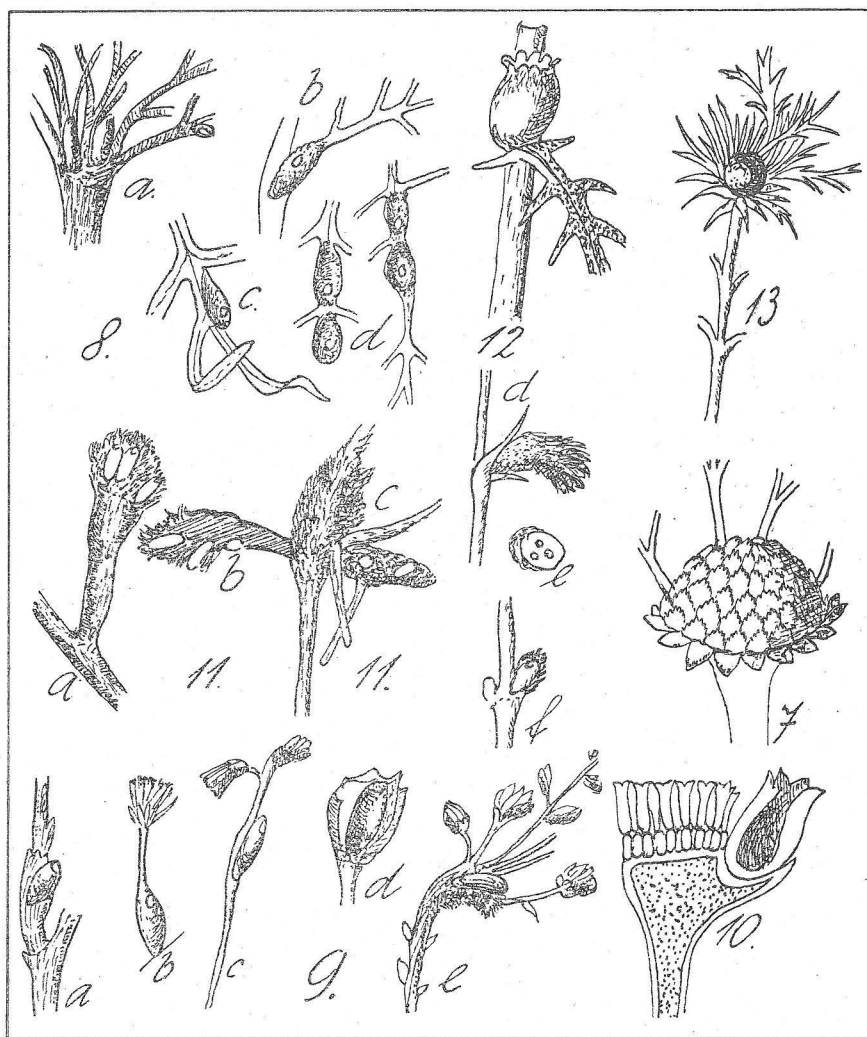
3. *Rhopalomyia Baudyi*, n. sp. ♂. (Obr. 1.) Prvá žilka ve křídlech dosahuje do $\frac{1}{2}$ předního kraje křídla, druhá téměř rovná, ústí v rohu křídla, na třetí vymizely větve vidličky, záhyb (řasa), vinoucí se podél třetí žilky, je zřetelný. Úzká část křídla je nápadná svojí délkou, měří téměř $\frac{1}{3}$ celé délky křídla. Válcovité, na konci zaoblené palpi, přecházejí délkou labellum, mají preapikální dlouhou štětinu. Antenn mají ve flagellum stopkaté články se 2 přesleny štětín; horní přeslen skládá se z dlouhých, dolní z krátkých štětín.

Hlava a tělo jsou žluté. Mesonotum, scutellum, mesophragma, páskovitá skvrnka nad koxami na pleurách jsou hnědé, první abdominální kroužek nahnědlý. Na tergitech zadečku (mimo 1. kroužek) sedí při zadním kraji jejich po jedné teče. Koksy jsou žluté, nohy plavé. $D = 1\frac{1}{4}$ mm.

Cecidie, ♀ neznáma (obr. 8): špinavě žlutě zbarvené vejčité hálky na listech. Jednotlivé úkrojky listové na svém boku združují větvenovitě (c, d). Vyskytne-li se hálka na řapíku, pak se tento zkrátí (b). Nahloučí-li se hálky na konci lodyhy, vzniká tím kštic (a).

Substrát: *Artemisia pontica*, L. — Leg. Dr. Bauyš, Hustopeč, 9. 9. 1923.

4. *Rhopalomyia (Diathronomyia) foliorum*, H. Lw. ♂. $D = 1.5$ mm. Čelo, obličej a palpi bledě žluté. Černé oči mají široký můstek oční. Antenn skládají se ze $2 + 12$, $2 + 13$, $2 + 14$ článků stopkatých, jež se vyznačují ve flagellum dvěma přesleny štětín, v horním přeslenu jsou štětiny delší než v dolním. Při scapu antenn podobají se články válečkům, dále však jsou více vejčité; stopka (článků) má menší délku, nežli je délka jejich. Palpus celkem kuželovitý, vyznačuje se odstálou špičkou, která připomíná nepatrný přívěsek. Pod tykadly vznikl na obličej malý hrbolek. Collare je červené, mesonotum šedé, málo lesklé, opatky (humeri) jakož i peury dole a na stranách červené. Štítek (scutellum) má barvu červenohnědou. Křídla jsou hustě šedě opířená, mají hnědé žilky, z nichž první je ke kostě velmi přilnuta; vstoupí do předního kraje křídla na konci první $\frac{1}{3}$ celé délky. Druhá skrem rovná, ústí ve špičce, vidlička na 3. je sotva viditelná. Záhyb křídla podél třetí žilky zřetelně vy-



Tab. III.

7. *Bouchéella artemisiae*, Bouché: hálka (zoocecidie). — 8. *Rhopalomyia* Baudyš, sp. n.: a) hálky na konci lodyhy, b) na řapíku, c) na okraji lístku, d) na boku v úžlabí úkrojků. — 9. *Rh. (Diarthromyia) pseudofoliorum*, Vimm.: a) hálky (zoocecidie) v úžlabí šupin, b), c) zduřelá stopka květní, d) hálka na šupinách zákrovu, e) hálky na konci větévky. — 10. *Rh. tanaceticola*, Karsch.: hálka v úboru. — 11. *Rh. simulans*, Vimm.: a) hálkou zkrácená větévka, b) průřez téže, c), d) zkrácená větévka, e) hálky z pupenu. — 12. *Rh. millefolii*, H. Löw.: pupen změněn v hálku. — 13. *Rh. (Misopatha) baccarum*, Wachtl.: hálka.

(Č. 8, 9 a 11 kreslil Dr. Baudyš.)

niká. Haltere jsou dlouhé jako $\frac{2}{3}$ femuru, bledá palička liší se od zatemnělého násadce, ač jsou obě v základu žluté. Koxy mají barvu šedou, nohy žlutošedou, kteráž barva přechází na zevnějšísku noh až v černou.

Červenožlutý abdomen, s příčnými šedohnědými páskami sotva nadýchnutými na tergitech, má na posledním kroužku 2 černošedé skvrnky. Černo-hnědé gonopody odrážejí se od červenožlutého zadečku. Dorsální lamella gonopod má uprostřed úzký, avšak dosti hluboký zářez, který se nepatrně u konce zúžuje. Ramena gonopod jsou na proximálním konci širší než na distálním, drápky ramen poměrně zavalité vejdou se na délku ramen $1\frac{1}{2}$ krát, končí u Rhopalomyií obvyklým ostnem.

♀ má články v anténách nestopkaté, válcovité, jímž směrem k distálnímu konci tykadla ubývá velmi povlovně na délce. Počet článků je $2 + 12$, poslední předčí délkou předposlední. Abdomen a thorax má zbarven jako ♂. Druhá část kladélka, tmavšího než abdomen, má tvar prodlouženého válce, konečné lamelly kladélka nejsou ostře od něho odlišeny, ale přece zřetelné, vejčité zašpičatělé, štětinkami poseté. Déku jejich lze nanést na délku válcovité části $2\frac{1}{2}$ krát. Při základu distálních lamell sotva vynikají postranní lamelly u jiných rodů Cecidomyií zcela zřetelné. — Délka ♀ = 1.7 mm.

Larva je barvy oranžově žluté, poněkud zploštělá, má patrnou oční (pigmentovou) skvrnu. Na segmentech vyskytuje se po dvou ventrálních papillách; verrucae cingentes se málo liší od verrucae ventrales, končí špičkou. Na dorsální straně segmentů sedí po obvyklé řadě štětin. Anální článek podobá se značně témuž u Dasyneur, má mírný výkrojek a na lobech tak vzniklých štětinky. Larvy v měsíci říjnu opouštějí cecidie, přezimují v zemi, kde se zakuklí. Na jaře se líhnou imaga.

Pupa je štíhlá, nemá špičatých vrtacích růžků; její dýchací růžky jsou krátké, temenní štětinky však dlouhé. Pochvy křídlové málo přesahují druhý, pochvy nožní třetí kroužek abdominální.

Cecidie jsou válcovité s konci zaokrouhlenými nebo vejčité, 1—1.5 mm dlouhé a 0.5—0.75 mm široké; vznikají na listech, a to na rubu. Bývají zelené i žlutě zelené.

Substrat: *Artemisia vulgaris*, L., *campestris* L., *abrotanum* L.

Leg. A. Vimmer, Bělá pod Bezd. VIII. 1907.

5. *Rhopalomyia* (*Diathronomyia*?) *pseudofoliorum*, Vimmer (obr. 2), ♂ $D = 1\frac{1}{4}$ mm. Antenny složeny jsou ze $2 + 12$ i ze $2 + 14$ článků stopkatých, stopky jejich u prostřed tykadla měří více než $\frac{3}{4}$ délky článků. Na článcích sedí po 2 přeslenech ze štětín. Kuželovitě válcovité palpi přecházejí labellum, jsou tedy poměrně dlouhé. Nad clypeusem sedí též hrbolek jako u *foliorum*. Palpus je poset mikroskopickým opířením, kteréž je sestaveno přeslenovitě, z boku palpu vyniká dlouhá štětinka.

Ve křídlech ústí první žilka asi do $\frac{1}{3}$ předního kraje, druhá, ku konci mírně dolů zahnutá, ústí do rohu křídla, třetí má vidličku nezřetelnou, a to tak, že vůbec vidlička vymizí nebo zůstává z ní toliko stopa po dolní větvičce.

Gonopody podobají se téměř u *Rhop. foliorum*, H. Lw., mají však dorsální lamellu delší a výřez rozbíhavější nežli *foliorum*. U druhu posledního dosahuje lamella sotva do poloviny ramen gonopod, kdežto u druhu *pseudofoliorum*, Vim., dosahuje téměř do $\frac{3}{4}$ délky jejich. Barva gonopod je žlutá.

♂ je žlutý do šířky, hlavu, tykadla, kyvadélka i nohy má žluté. Kyvadélkem se násadec zatemnil, kdežto palička zůstala žlutá. Holeně při určitém dopadu světla mají nádech bílý. Mesonotum a scutellum je hnědé, na žlutých pleurách bývají (ne vždy) tři hnědé skvrnky. Tergity zadečku mají vpředu nadýchnuté hnědé příčné pásy.

♀ (obr. 3) podobá se ♂, má však abdomen žlutý bez hnědých proužků. V tykadlových bičících napočítáme 12 nebo 13 článků přisedlých, nestopka tých, zpočátku válcovitých, dále více méně ovoidních, tudíž počet čl. $2 + 12$ i $2 + 13$; poslední čl. je o málo delší předposledního. Dlouhé kladélko má druhou část válcovitou, velmi mírně prohnutou. Distální lamelly celkem vejčité lze nanést na druhou část kladélka třikrát.

Cecidie (obr. 9): podobají se cecidiím druhu foliorum, H. Lw. Jsou 1—2 mm dlouhé a 1 mm široké. Vyskytují se v úžlabí šupin na větévkách (a), nebo sedí na šupinách zákrovu uvnitř úboru (d). Vzrůst hálky způsobí zahnutí lodyhy (e). Usadí-li se hálka na stopce květní, tato zduří.

Substrát: *Artemisia campestris*, L. — Leg. Baudyš. Sv. Kopeček u Mikulova, 15. 4. 1923.

6. *Rhopalomyia tanaceticola*, Karsch. ♂. Antenny obsahují $2 + 17$ čl. (scapus + flagellum). Prvé články bičiku krátce stopkaté, u prostředních délka článku rovná se délce stopky, ku konci měří délka stopky $\frac{1}{2}$ délky článku; přeposlední článek je opět krátce stopkatý. Jednočlenný, krátký a široký palpus jest uvnitř šikmo ufatý, čímž na něm vzniká ostrá špička, která však není nasazena. Křídlo není tak úzce kyjovité jako u foliorum H. Lw., kde zúžená základní část tvoří téměř $\frac{1}{3}$ křídla. U tanacetí, Karsch, můžeme říci, že je tato část krátká, poněvadž činí asi jednu pětinu délky křídla. Prvá podélná žilka ústí poblíž třetiny předního kraje, druhá, ku konci mírně dolů zahnutá, ústí v rohu křídla; prvou se druhou spojuje krátká příčka; vidlička na třetí žilce je dosti zřetelná, dolní její větévka zahýbá se náhle k zadnímu kraji křídla. Záhyb křídla podél třetí žilky je zřetelný.

Cecidie jeví se jako pleurocecidie lodyhy, acrocecidie pupenu a květu. Úžlabní acrocecidie pupenů bývají nahloučeny ve velké skupiny. V úboru hálka vyniká, poněvadž je větší než ostatní kvítky (obr. 10).

Substrát: *Tanacetum vulgare*, L.

Leg. Baudyš u Bečvá pod Valašským Meziříčím 21. 7. 1911 a mezi Rožnovem a Zubří 25. 8. 1927.

7. *Rhopalomyia cristae-galli*, Karsch. ♂. Počet článků v tykadlech je $2 + 15$. Stopka středních článků měří více než polovinu délky článku. Palpus podobá se téměř u předešlého druhu tanaceticola, Karsch. Křídlo má krátkou část zúženou, neboť měří tato sotva jednu šestinu celé délky křídla. Prvá žilka ústí za $\frac{1}{3}$ předního kraje křídla, nikoli však v polovině, druhá, mírně obloukovitě zahnutá v rohu křídla; dolní větev vidličky na třetí žilce zahýbá se obloukovitě a ústí téměř kolmo v zadním kraji křídla, horní větev šikmá, téměř přímá, jeví se jako pokračování třetí žilky.

Gonopody mají ramena poblíž proximálního konce nejužší, ač také zavalitá, distální jejich konec jest rozšířený. Dorsální lamella má mělký výkrojek podoby V, který nedosahuje ani do $\frac{1}{3}$ lamelly. Délka = 1.5 až 1.8 mm.

♂♂ jsou masově červení, hlavu, mesonotum a gonopody mají načernalé.

♀ podobá se barvou a počtem článků v antennách ♂, je však delší, měří na délku 2 mm.

Cecidie zkrátily květní osu, způsobily zúžení a prodloužení listů, zvláště pak zduření a znetvoření květů ve tvary bulvovité.

Substrát: *Alectorolophus crista galli*, Hall. — Leg. Vimmer, Kožov u Loun, VI. 1900.

8. *Rhopalomyia Lütke-mülleri*, Thom. ♀ Hlava černá s hrbolkem nad clypeem. Antenny 2 + 14, články ve flagellum nestopkaté, přisedlé. Paupus jednočlenný bez oddělené špičky. Mesonotum černohnědé se 3 černými podélnými proužky, okolo křídel růžová obruba, krk červený. Scutellum černé, palčka kyvadélek růžová. Přední dva páry noh mají horní části načernalé, dolní dolní bílé, třetí pár je celý bílý. Červený abdomen má kladélko načernalé.

Cecidie jsou nahloučeny v malé růžice buď na listech nebo na konci stonku. Na listech vyskytují se jako 1—2 mm dlouhé nádorky tvaru kuželovitého nebo vejčitého i elipsoidního. Barva jejich jest zelená nebo žlutozelená. Dle Baudyše bývají hálky umístěny na čepeli listu nebo v úžlabí úkrojků listových. Na konci lodyhy jsou nahloučené.

Substrát: *Artemisia absinthi*, L.

Leg. Baudyš, stráně jižně od Hustopeče 9. 9. 1923, břehy Bečvy u Drahotuše, 22. 8. 1912, u stoku Bečev blíž Val. Meziříčí, 3. 9. 1911.

9. *Rhopalomyia simulans*, Vim. ♀ (obr. 4). Dél. = 1.5 mm. Tykadla se články kratince stopkatými, téměř přisedlými, články tvaru elipsoidů se 2 přesleny štětín poměrně krátkých, nikoli dvakrát až třikrát tak dlouhých jako délka článků. Poslední článek delší předposledního. Palpus delší než labellum, kyjovitý, distální jeho konec tlustší než proximální, při distálním konci sedí 3 štětiny preapikální, na vnější hřbetní straně 1 štětina boční (laterální). Prvá žilka ústí v $\frac{1}{3}$ předního kraje, druhá rovná sice v rohu křídla, leč často její konec mizí v ploše křídla, z vidličky 3. žilky zbyl toliko rudiment dolní větve. Záhyb křídla táhne se zřetelně od kořene až k zadnímu kraji křídla. Druhá část kladélka, kratší než první, nemá tvar čistě válcovitý, nýbrž válcovitě kuželovitý. Distální lamelly, eliptického obrysu, vejdou se na druhou část kladélka po délce $2\frac{1}{2}$ krát.

Hruď hnědá, po stranách a okolo kořene křídel žlutá, koksy a trochantery jsou hnědé, femory žluté, tibie žluté, ke konci hnědě naběhlé. Kyvadélka mají barvu žlutou, štítek hnědou. Abdomen a kladélko jsou žluté.

Pupa má předek, pochvy křídlové a nožní černohnědé, abdomen oranžově žlutý. Vrtací růžky jsou nepatrné, temenní štětinky dosti dlouhé. Pochvy křídlové přesahují druhý, pochvy nožní třetí kroužek abdomina.

Cecidie, obr. 11, jsou acrocecidie lodyhy. Bývají v koncích větévek, které pak zduřují (a, b). Na řezu větévkou (b) jest viděti několik komůrek pro hálky, a to po stranách. Obvyčně jest několik hálek vedle sebe nahloučeno na konci větévky v úžlabí četných, abnormálně plsnatých šupin (c, d), jindy bývá zduřelý pupen (f).

Substrát: *Artemisia campestris* L. — Leg. Baudyš, Suchá hora u Brna, 6. 3. 1921. — Snad jen inquilin.

10. *Rhopalomyia millefolii*, H. Lw. ♂ Prvá žilka ve křídlech končí za $\frac{1}{3}$ předního kraje křídla, nikoli však uprostřed, druhá žilka ku konci dolů zahnutá ústí do rohu křídla, třetí má vidličku, jejíž dolní větévka jest přímá, dosti šikmá, horní ještě šikmější, obloukovitá. Prvý článek bičku je kratce stopkatý, prostřední dlouze stopkaté (polovinu i přes polovinu článku měří stopka). Ku konci jsou články opět kratěji stopkaté, takže stopka měří na délku $\frac{1}{4}$ i $\frac{1}{5}$ délky článku. Konečný nese na temeni hrbolk jako zbytek (rudiment) stopky. Počet článků 2 + 16 i 2 + 15. Palpus je kratičký, jednočlenný, o málo delší než širší. — Délka ♂ = 2.5 mm.

Mesonotum hnědé, collare a pleury červené. Abdomen červený. Na tmavě hnědých nohách jsou kořeny stehen a holení bělavé.

♀ podobá se ♂, má však články v antennách krátce stopkaté, měří na délku 3 mm. Kladélko, tvaru u *Rhopalomyia* obvyklého, je dlouhé; barvu má hnědou.

Cecidie, obr. 12. Háčky fialové a lesklé bývají ojedinělé, 5—8 mm dlouhé. Jsou to změněné pupeny, tedy acrocecidie pupenu, proto nalézáme je v paždí listového řapíku s lodyhou. Mají tvar vejčitý, často sploštělý; zpočátku jsou na konci zašpičatělé, později se dělí ve 4—5 cípů.

Leg. Baudyš, les nad Propastí u Hranic, 22. VIII. 1922 a pod Žižkovcem u Holína (Jičín) 27. 8. 1916.

11. *Rhopalomyia florum* (Rübsaamen). ♀ dle Rübsaamena: Hlava žlutavě bílá. Tykadla světle hnědá, 0.7 mm dlouhá, počet článků $2 + 13$, válcovité články jsou válcovité, přisedlé se 2 přesleny štětin, dva první články ve flagellu vynikají nad ostatní délkou, dva poslední články srůstají v jeden. Týl hlavy černohnědý, krk červenožlutý. Červenožlutá hrud' nese na hřbetě 3 černohnědé pruhy, z nichž střední nedosahuje až k štítku.

Čirá křídla měří na délku 1.6 mm, první podélná žilka ústí poněkud za středem předního kraje křídla, druhá téměř ve špičce křídla. Tato žilka je na konci rovná. Obě větve vidličky na třetí žilce nevynikají, přední větévka vypadá jako přímé pokračování žilky.

Na červenožlutém zadečku sotva pronikají na tergitech hnědé, příčné proužky, které však často chybí. Kladélko bělavé, při úplném vystření velmi dlouhé, má na prvním článku černou čárkovitou skvrnku. Malé lamelky na konci kladélka jsou osrstěné. $D = 1.5$ mm.

♂ podobá se samici, má však články v tykadlech stopkaté o počtu $2 + 12$ neb $2 + 13$. Gonopody jeho jsou dosti zavalité. $D = 1.5$ mm.

Cecidie: Vejčité, tenkostěnné háčky mezi trubkovitými kvítky v květním úboru *Artemisia vulgaris*, L. Krátce před rozkvétáním jeví se napadené úbory slabší, poněkud protáhlejší, na konci zaseknuté a tamtéž krvavě červené.

Larvy jsou ploché a bílé, šagrenovitě drsné.

12. *Rhopalomyia* (*Diarthronomyia*?) *flavipalpis* sp. n.

A. ♂ (obr. 5.).

$D = 2.1$ mm. Hlava žlutá do hněda, slabě naběhlá, oči černé. Tykadla oranžově žlutá, téměř červená, mají $2 + 17$ článků, poslední tři srostly v celek, sedmnáctý článek končí pastopečkou. Články končí stopkou, kteráž je na počátku bičíku dlouhá téměř jako vlastní článek u konce pak kratší článků. První článek bičíku (flagellum) je delší druhého, další články zachovávají si skorem rovnou délku, teprve ke konci tykadla se nepatrně zmenšují. Na vlastních člancích sedí 2 přesleny štětín, horní přeslen tvoří delší, dolní kratší štětiny. Sosák i makadla mají barvu žlutou. Tato jsou na vnější straně vypuklejší než na vnitřní, proto při pohledu shora vypadají uprostřed nejširší, konec jejich tvoří maličký článek; jsou tedy dvojčlenná. Na povrchu porůstají kratičkými mikroskopickými chloupky.

Mesonotum barvy hnědé má od lopatek směrem ke křídům místo sice hnědé, ale světlejší než ostatní okolí (obr. 5 d). Pleury a koksy jsou červenožluté, na pleurách usadily se tři hnědé skvrnky, poblíž hlavy tečkovitá, další dvě čárkovité. Žlutočervené nohy mají zahnědlá chodidla, první jejich článek u ♂♂ je bílý. Žlutá kyvadélka nesou zahnědlou paličku. Zřetelně kyjovitá křídla zúžila se toliko asi na $\frac{1}{4}$ délky, pak se povlovně rozšiřují. První žilka (radius) ústí téměř uprostřed předního kraje křídla, druhá (media) je na

konci obloukovitě zahnutá a vstíjí do špičky křídla. Vidličky třetí žilky (cubitis) sotva se zahlédnou, zadní jejich větévka vypadá jako pokračování 3. žilky, je obloukovitě zahnutá a končí u zadního kraje křídla právě pod ústím první žilky (radius), druhá větévka vidličky vystupuje jako nezřetelný oblouk, který brzy mizí v ploše křídla. Záhyb křídla, vinoucí se podél 3. žilky (cubitis) je zřetelnější než její vidličky.

Červený zadeček (abdomen) končí hnědým hypopygiem. Na zářezech kroužků vyrostly chloupkovité štětinky. Ramena gonopod v hypopygiu jsou na proximálním konci širší než na distálním, na vnitřní straně vyhlubují se mírně ledvinovitě. Na konci nesou krátké tlusté drápky zašpičatělé. Široce vejčitá dorsální lamella hypopygia je vpředu laločnatě mělce vykrojena; plocha výkrojků rovná se skorem plochám laloků. Střední lamella užší dorsální má vpředu mělký obloukovitý výřez na vrcholu zahrocený, nikoli zaoblený jako lamella dorsální. Délka drápku = $\frac{1}{3}$ délce ramene, šířka drápku vejde se na délku $1\frac{1}{3} \times$ až $1\frac{1}{2} \times$.

B. ♀ (obr. 6.). Délka = 2 mm. Hlava, tykadla, sosák a makadla jsou červenožlutá. Tykadla (antenny) skládají se ze 2 + 15 článků. Tři poslední články bičíku (flagellum) srostly, nekončí se však násadcem jako srostlý článek ♂. Mesonotum a mesophragma mají barvu hnědou, štítek červenožlutou. Na žlutočervených pleurách není skvrnek, koksy jsou červenožluté. Okolo kořene křídel vynikají místa žlutočervená. Křídla má ♀ jako ♂. Stehna vynaznačují se na koncích hnědým kratičkým kroužkem, jinak jsou jakož i holeně (tibiae) žluté, chodidla (tarsi) na všech nohách naběhlá hnědě. Drápky chodidel (unguiculi) nejsou rozeklané. Kyvadélka (haltere) jsou žlutá, mají však paličku hnědě zatemnělou.

Zadeček (abdomen) barvy červené zdobí úzké, nadýchnuté a sotva patrné zářezy hnědé. Kladélko barvy oranžové, když je vystřené, měří $\frac{2}{3}$ délky zadečku. První jeho článek (8. zadečku) měří na délku $\frac{1}{3}$ druhého, třetí pak $\frac{2}{3}$ téhož.

Cecidie. V úborech *Artemisia vulgaris*, L. Dle Baudyše nepochybně inquilin.

Substrat: *Artemisia vulgaris*, L. Leg. Baudyš 30. IX. 1926, houštíny slepého ramene Bečvy u Lipníku na Moravě.

Cecidomyia (Misopatha) baccarum Wachtl. (Dle Wachtla).

A. Sameček.

D = 2 mm. Hlava, sosák a makadla šedohnědá. Oči černé. Pod tykadly na obličejí chomáček šedých vláskovitých štětín. Tykadla tvoří 2 + 15 článků, jsou barvy šedohnědé. Články bičíku dlouze válcovité vybíhají v úzké násadce, které měří na délku $\frac{1}{2}$ délky článku. Na článcích sedí 2 přesleny ze štětín. Násadec (scapus) tykadel je složen ze článků, první má tvar baňatého pohárku, druhu stlačené koule. První článek bičíku (flagellum) nemá vůbec násadce.

Mesonotum, vpředu smolně černé, vzadu více hnědočerné, je lesklé. Štítek má barvu černou. Pleury černohnědé hrudi jsou šedohnědé a řídce šedými chloupky porostlé. Na šedých kyvadélkách vyrostly šedé chloupky. Šedé nohy prokmitávají bíle. Plochu křídel pokrývají šedé chloupky a vroubí ji dlouhé šedé štětinky.

Zadeček špinavě světle šedý zdobí na krajích kroužků přiměřeně dlouhé bělošedé štětinky. Gonopody jsou malé hnědošedé.

B. Samička.

D = 2.25–2.50 mm. Tykadla její mají 2 + 15 článků. První 3 články bičíku nemají vůbec násadce, další velmi kratičké, mimo 3 poslední, které přisedají neb dokonce srůstají. Hruď samičky je zbarvena jako hruď samce.

Zadeček masově červený nese na zářezech černošedé, úzké proužky. Na hřbetě kroužků sedí hnědočervená, lichoběžníková políčka, která nedosahují zadního kraje kroužků. Spodní část zadečku (břicho) je prostě masově červené. Na kladélku (8. kroužek) vznikla černá skvrna podoby T.

Již před několika lety zaslal mi p. Dr. Baudyš uschlou larvu tohoto druhu. Po rozvlhčení měřila na délku 1.5 mm, Wachtl udává pro dorostlou 2—2.5 mm. Má podobu larev *Dasyneur*. *Verrucae cingentes* má drobné, na temeni zašpičatělé. Charakteristická jest její *spathula sternalis* (obr. 6a). Její čepel, tvaru zhruba vejčitého, vyhloubil nahoře výřez oválný, který jí dodal podoby velmi stlačeného půlměsíce. Krátká stopka, toliko $1\frac{1}{2} \times$ tak dlouhá jako čepel, se pod čepelí zúžuje až do polovice své délky; odtud dále páskovitá.

Cecidie. Kulovaté tvary 2—6 mm v průměru, barvy bělošedé, na sluneční straně zčernalé; sedí po 1 neb několika v paždí listů, které zakršávají (obr. 13.).

Substrat: *Artemisia vulgaris* L., *A. scoparia* W. et K.

Leg. Dr. Baudyš, 2. srpna. (Lokalitu zapomněl jsem zapsati).

III. O nových druzích.

1. *Rhopalomyia Baudyši* sp. n. ♂ Speciei *Rhopalomyia foliorum* similis, sed palpis uniauticulis atque vena longitudinali prima in mediam partem anterioris alae marginis directa atque producta. Long.: 1.25 mm.

In: *Artemisia pontica* L.

Samec.

Není *artemisiae*: nemá mesopleury černé, lesklé; nemá abdomenu plavě hnědé, není 2.5 mm dlouhý.

- » *tubifex*: nemá mezi 1. a 2. žilkou příčky.
- » *foliorum*: nemá krátkého zahnutého makadla.
- » *ptarmicae*: nemá mezi 1. a 2. žilkou příční žilky.
- » *pseudofoliorum*: nemá dvojčlenných makadel.
- » *tanaceticola*: nežije v *Tanacetum*, nemá mezi 1. a 2. žilkou příčky.
- » *criste galli*: nežije v *Rhynantus*, nemá ústí první žilky v $\frac{1}{3}$ předního kraje křídla.
- » *Lütke-mülleri*: nemá černohnědé mesonota s 3 černými pruhy.
- » *simulans*: nemá kyjovitého makadla se 4 štětínami.
- » *millefolii*: nežije v *Millefolium*, nemá ústí první žilky v $\frac{1}{3}$ předního kraje křídla.
- » *syngenesiae*: nežije v *Anthemis*, nemá hnědého abdomenu.
- » *Rübsaameni*: nemá dvojčlenných makadel.
- » *baccarum*: nemá 1. článku bičíku nestopkatého aniž černé, lesklé hrudi.
- » *hypogaea*: nežije pod zemí.
- » *Kiefferi*: nemá krátkých širokých makadel.
- » *florum*: nemá na mesonotu 3 proužků podélných, nemá 1. a 2. článek ve flugellum delší ostatních.
- » *Magnusi*: 1. žilka podélná neústí v $\frac{1}{3}$ předního kraje křídla, nemá 2. článek makadla delší prvního.
- » *palaeorum*: nežije v *Achillea ptarmica*.

Rhopalomyia flavipalpis (*Diarthronomyia*?).

a) ♂ *flavipalpis* sp. n. Speciei *Rhopalomyia florum* subsimilis, sed antennarum articulo flagelli primo solum longiore atque articulis tribus ultimis

in unum coalescentibus, unitis. Antennarum articulorum numerus $2 + 17$. Palpis biarticulatis. Long. = 2 mm. In: *Artemisia vulgaris*, L.

Není ani *tubifex*, ani *ptarmicae*, ani *tanaceticola*: nemá mezi 1. a 2. žilkou příčky.

- » *foliorum* a *pseudofoliorum*: nemá ústí 1. žilky v $\frac{1}{3}$ předního kraje křídla.
- » *criste-galli*: nemá jednočlenných makadel.
- » *Lütke-mülleri*: nemá jednočlenných makadel.
- » *simulans*: nemá ústí 1. žilky v $\frac{1}{3}$ předního kraje křídla.
- » *millefolii*: nemá ústí 1. žilky v $\frac{1}{3}$ předního kraje křídla, nemá jednočlenných makadel.
- » *syngenesiae*: nemá ústí 1. žilky v $\frac{1}{3}$ předního kraje křídla, nemá dorsální lamelly hypopygia až téměř do poloviny vykrojenu.
- » *Rübsaameni*: nemá 2. článek makadla tak dlouhý jako 1.
- » *baccarum*: nemá mesonota a scutella černého, lesklého.
- » *hypogea*: nemá podzemních hálek.
- » *Kiefferi*: nemá jednočlenných makadel.
- » *florum*: nemá 1. a 2. článek v tykadlovém bičíku nejdelší, nemá $2 + 12$ neb $2 + 13$ čl. v anténách.
- » *palaeorum*: nežije v *Achilea ptarmica*.
- » *artemisiae*: nemá mesonotum černohnědé a mesophragmu černou, lesklou.
- » *campestris*: nemá černého zalečku.

b) ♀ *flavipalpis* sp. n. Speciei ♀ *Rhopalomyia florum* similis, sed antennarum articulis pedunculatis atque solum illo primo longissimo, illis tribus articulis ultimis unitis. Antennarum articulorum numerus $2 + 15$. Long.: 2—2.1 mm. In: *Artemisia vulgaris*, L.

Není ani *tubifex*, ani *ptarmicae*, ani *tanaceticola*: nemá mezi 1. a 2. žilkou příčné žilky.

- » *foliorum* a *pseudofoliorum*: nemá ústí 1. žilky v $\frac{1}{3}$ předního kraje křídla.
- » *criste galli*: nemá jednočlenných makadel.
- » *Lütke-mülleri*: nemá jednočlenných makadel, ani hnědého kladélka.
- » *simulans*: nemá protáhlých makadel, 1. žilka neústí v $\frac{1}{3}$ předního kraje křídla.
- » *millefolii*: 1. žilka neústí v $\frac{1}{3}$ předního kraje křídla.
- » *syngenesiae*: 1. žilka neústí v $\frac{1}{3}$ předního kraje křídla.
- » *Rübsaameni*: nemá 2. článku makadla dlouhého jako článek 1.
- » *baccarum*: nemá mesonotum a scutellum černé, lesklé.
- » *hypogea*: nemá podzemních hálek.
- » *Kiefferi*: nemá jednočlenných makadel, nemá žluté paličky na kyvačcích.
- » *florum*: nemá přisedlých článků v tykadlech, nemá 1. i 2. čl. bičíku nejdelší mezi všemi články.
- » *palaeorum*: nežije v *Achilea ptarmica*.
- » *artemisiae*: nemá přisedlých článků v tykadlech ani černé mesophragmy.
- » *campestris*: nemá červeného zalečku.

* *

*

MONOGRAPHIE DER GATT. RHOPALOMYIA (DIPT.-CECID.) DER
TSCHECHOSLOVAKISCHEN REPUBLIK

IV. Übersicht der palaearktischen Arten.

Die Arten *santolinae* und *setubalensis* kenne ich nicht und aus diesem Grunde habe ich sie in meine Tabellen nicht hineingenommen.

A. Männchen.

1. Zoocecidien unterirdisch. — 2. Längsader endet in der Spitze der Flügel, Haltere und Füsse weis. **hypogaea**, Fr. Lw.
— Zoocecidien oberirdisch?
- 2 (32) Palpus eingliedrig.
- 3 (19) Palpus sehr kurz, seine Breite fast so gross wie die Länge.
- 4 (5) Das letzte Glied der Antennen kürzer als das vorletzte. Mesonotum glänzend, kastanienbraun. **campestris**, Rübs.
- 5 (10) Das letzte Glied der Antennen länger als das vorletzte, mit kurzem Stiele.
- 6 (7) Erste Längsader *) mündet in $\frac{1}{2}$ des vorderen Randes der Flügel. — Körper gelb, Brust braungelb, Mesonotum braun. **Kiefferi**, Trott.
- 7 (6) Erste Längsader mündet in $\frac{1}{3}$ des vorderen Randes der Flügel.
- 8 (9) Dorsallamelle des Hypopygiums tief, bis zur Mitte der ganzen Länge ausgeschnitten, Ausschnitt dreieckig. — Zwischen der 1. u. 2. Längsader eine kurze Querader. **tanacetica**, Karsch.
- 10 (5) Das letzte Glied der Antennen länger als das vorletzte, ohne Stiel.
- 11 (14) Zwischen 1. u. 2. Längsader eine kurze Querader.
- 12 (13) Die Armen (basisches Glied) der Gonopoden mit einem kleinen Lobus. **tubifex**, Bouché.
- 13 (12) Die Armen (basisches Glied) der Gonopoden ohne Lobus. **ptarmicae**, Vall.
- 14 (11) Zwischen der 1. u. 2. Längsader keine kurze Querader.
- 15 (16) Abdomen schmutzig grau mit weissen Härchen. — Gonopoden klein, braun. **baccarum**, Wachtl.
- 16 (15) Abdomen rot oder braun.
- 17 (18) Abdomen rot — Dorsallamelle des Hypopygiums schwach ausgeschnitten, nur bis zur $\frac{1}{4}$ der ganzen Länge, Mesonotum schwarzbraun, Scutellum gelb, braun gerandet. **syngenesiae**, H. Löw.
- 19 (3) Palpus länger als breit, $2\times$ bis $4\times$ länger.
- 20 (21) Palpus cylindrisch mit einer preapikalen Borste. — 1. Längsader mündet in der Mitte des vorderen Randes der Flügel. **Baudyši**, sp. n.
- 21 (20) Palpus knüppelförmig, mit 5 langen Borsten. — 1. Längsader mündet in $\frac{1}{3}$ des vorderen Randes der Flügel. **simulans**, Vimmer.
- 22 (2) Palpus mehrgliedrig.
- 23 (32) Palpus zweigliedrig.
- 24 (29) Palpus mit einem sehr kleinem, kugelförmigen zweiten Gliede.
- 25 (26) Dorsallamelle des Hypopygiums mit engem Schlitz. — Mesonotum schwarz, die Flügel sind an der Basis geraucht. **Rübsaameni**, Thom.
- 26 (25) Dorsallamelle anders ausgeschnitten.
- 27 (28) Von der Mündung der 1. Längsader ist Costa verdickt. — 2. Längsader mündet über die Spitze der Flügel, das 1. u. 2. Glied im Flagellum der Antennen ist das längste. **florum**, Kieff.

28 (27) Costa nicht verdickt. — Die 2. Längsader mündet in der Spitze der Flügel, Dorsallamelle nur wenig, aber breit, ausgeschnitten.

flavipalpis, sp. n.

29 (24) Palpus mit einem sehr kleinem spitzigen 2. Gliede.

30 (31) Zweite Längsader am Ende gerade. — Abdomen rot, Hypopygium schwarzbraun.

foliorum, H. Lw.

31 (30) Zweite Längsader am Ende gebogen. — Abdomen gelb, Hypopygium gelb, Abdominalpleuren mit einem braunem Strichelchen.

pseudofoliorum, Vimmer.

32 (2) Palpus 2—3gliedrig.

33 (34) Palpus 3-gliedrig. Wenn er 2-gliedrig ist, dann ist er immer braun und sein 2. Glied ist so lang wie das 1., Hypopygium gross, Haltere fahlbraun.

artemisiae, Bouché.

34 (33) Palpus 2-gliedrig. — 2. Glied des Palpus länger als das 1. — Palpus gelb. 1. Längsad. mündet zwischen $\frac{1}{3}$ u. $\frac{1}{2}$ des vorderen Randes der Flügel. Hypopygium klein, Haltere gelb.

Magnusi, Rübsaamen.

B. Weibchen.

1 (2) Zooecidien unterirdisch. — 2. Lgsad. endet in der Spitze d. Flügel, Haltere u. Füsse weiss.

hypogaea, Fr. Lw.

2 (1) Zooecidien oberirdisch.

3 (8) Zwischen 1. u. 2. Lngsad. eine kurze Querader.

4 (5) Erste Lngsad. mündet zwischen $\frac{1}{3}$ u. $\frac{1}{2}$ des vorderen Randes der Flügel. — Glieder 1. u. 2. des Ovipositores sind braun, der 3. gelb. Oberer Zweig der Gabel der 3. Lngsad. sehr gekrümmt.

tubifex, Thom.

5 (4) Erste Lngsader mündet in $\frac{1}{3}$ des vorderen Randes der Flügel.

6 (7) Die Gabel der 3. Lngsad. umschliesst einen Spitzwinkel

ptarmicae, Vallot.

7 (6) Unterer Zweig der Gabel ist stark gekrümmt. Abdomen fahlgelblich mit weissen Tergitenranden. Mesonotum mit 3 braunen Striemen.

tanaceticola, Karsch.

8 (3) Zwischen 1. u. 2. Lngsad. keine Querader.

9 (24) Palpus eingliedrig.

10 (21) Palpus klein, seine Länge = fast seine Breite.

11 (12) Mesonotum schwarzbraun oder schwarz.

12 (11) » schwarz, glänzend-Abdomen rot mit grauen Trapezen.

baccarum, Wachtl.

13 (16) » schwarzbraun.

14 (15) » ohne Striemen.

a) Abdomen rot mit weissen Tergitenranden und mit schwarzbraunen queren Streifen, Ovipositor schwarzbraun.

syngenesiae, H. Lw.

b) Abdomen rot mit engen, undeutlichen, schwarzbraunen Einschnitten.

campestris, Rübs.

15 (14) Mesonotum mit Striemen. — Abdomen rot, Scutellum schwarzbraun, Ovipositor schmutzig braun, 3. Füsse weiss.

Lütkenmülleri, Thomas.

16 (13) Mesonotum braun.

17 (18) » mit 2 Reihen weissen Börstchen. — Umgebung der Flügelwurzel rot, Füsse weissgelb. 3. Lngsd. gekrümmt, sie mündet in der Flügelspitze.

cristae-galli, Karsch.

18 (17) Mesonotum ohne 2 Reihen von weissen Börstchen.

19 (20) Ovipositor braun, Abdomen rot, 1. Lngsad. mündet im $\frac{1}{3}$ d. vorder. Flügelrandes. Knopf der Halteren braun, Stiel gelb **millefolii**, H. Lw.

20 (19) Ovipositor gelb, Abdomen gelb, 1. Lngsad. mündet in der Mitte des vorder. Flügelrandes, Halteren ganz gelb **Kiefferi**, Trott.

21 (10) Palpus lang, $2\times-4\times$ so lang als breit.

22 (23) » conisch mit preapicaler Borste. — 1. Lngs. mündet in der Mitte d. vorder. Flügelrandes **Baudyši**, sp. n.

23 (22) Palpus knüppelförmig, mit 5 längeren Borsten. — 1. Lngsad. mündet im ersten $\frac{1}{3}$ d. vorder. Flügelrandes, Ovipositor gelb, Coxen braun **simulans**, Vimmer

24 (9, 37) Palpus mehrgliedrig.

25 (34) Palpus zweigliedrig, 2. Glied immer viel kürzer als 1.

26 (31) Palpus kurz, mit sehr kleinem kugelförmigen 2. Gliede.

27 (28) Die Flügelwurzel angeraucht, Mesonotum schwarz oder schwarzbraun, Abdomen rot, Tergiten dunkelrot, Einschnitte rein rot

Rübsaameni, Thomas.

28 (27) Die Flügelwurzel nicht angeraucht.

29 (30) Erstes u. 2. Glied im Flagellum der Antennen grösser als die anderen, Mesonotum rotgelb mit 3 braunen Striemen. Ovipositor weissgelb mit oder ohne braunes Strichelchen an dem 1. Gliede. 1. Längsad. mündet in der Mitte des vorder. Flügelrandes **florum**, Kieffer.

30 (29) Nur erstes Glied im Flagellum der Antenn. grösser als die anderen, Mesonotum braun, XV., XVI. u. XVII. Glied der Antennen verschmolzen, Füsse gelb, Tarsen braun **flavipalpis**, sp. n.

31 (26) Palpus $2\times$ bis $4\times$ so lang als breit, 2. Glied sehr kurz und spitzig.

32 (33) Zweiete Lngsad. am Ende geradlinig, Mesonotum grau, Pleuren rot, Füsse braungelb, Ovipositor graubraun **foliorum**, H. Lw.

33 (32) Zweite Lngsad. am Ende gekrümmt, Mesonotum braun, Füsse gelb, Ovipositor gelb **pseudofoliorum**,*) Vimmer.

34 (25) Palpus 2-gliedrig; 2. Glied niemals kürzer als das 1.

35 (36) Beide Glieder des Palpus gleich lang, 2. Glied mit apikaler Borste. Glieder der Antennen $2+13$, kurz gestielt, letztes länger als vorletztes, Unguiculi ungezähnt, 1. Lngsad. mündet im ersten $\frac{1}{3}$ des Flügelvorderrandes, das Ende der 2. Lngsad. gekrümmt, sie mündet etwas vor der Flügelspitze. Ovipositor gelb, Mentum mit 3 engen Striemen. Ex *Artemisia vulgaris* L. — Leg. Baudyš **sp. n.?**

(nur 1 Weibchen).

36 (35) Zweites Glied der Palpen länger als das 1. — Erste Lngsad. mündet zwischen $\frac{1}{3}-\frac{1}{2}$ des vorderen Randes der Flügel, das Ende der 2. Lngsad. gerade, es mündet etwas vor der Flügelspitze. Haltere gelb. Abdomen rot **Magnusi**, Rübsaamen.

37 (9, 24) Palpus 3-gliedrig, braun. Wenn es 2-gliedrig ist, dann sind beide Glieder gleich lang und braun. 1. Lngsad. mündet i. d. Mitte des vorderen Flügelrandes. Mesonotum schwarzbraun mit 4 Reihen weissen Börstchen. Die gelben Pleuren haben ein weisses Toment **artemisiae**, Bouché.

Literatura

je uvedena ve knize *Catalogus der palaearktischen Dipteren* (Kertész, Bezzi, Stein). Tuto uvádím toliko práce, které vyšly po vydání seznamu:

Rübsaamen, H.: *Cecidomyidenstudien IV.* — Sitzb. d. Gesellsch. naturforsch. Freunde, Berlin, 1915, s. 550.

Vimmer, A.: Bejlmorky z hálek na *Artemisia campestris*, L. — Časop. Čsl. Entomol. Spol., Praha, 1924, s. 58.
