

44.

D. Ogloblin, Poltava:

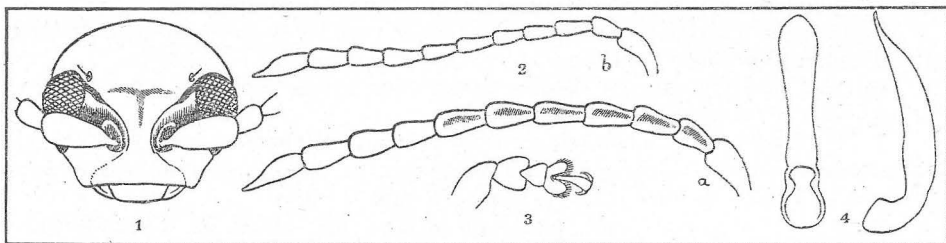
UNE ESPÈCE NOUVELLE DU GENRE ERYSTUS JAC.

(Col., Halticinae.) Fig. 4.

NOVÝ DRUH RODU ERYSTUS. (Col., Halticinae.) Obr. 4.

Nový, zde popisovaný druh tvoří část zajímavých nálezů Helferových v Birmě. Ač od doby sběrů Helferových uplynulo právě sto let, přece v těchto bohatých materiálech ještě dnes lze nalézt řady forem nových. Ostatní, četnější nové druhy dřepčků z Birmy chci zpracovati ve zvláštní studii podrobnější.

*

Fig. 4. *Erystus quadripunctatus* n. sp.

1. Tête. — 2. Antennes du mâle (a) et de la femelle (b). — 3. Patte antérieure. — 4. Penis.

Erystus quadripunctatus, sp. nov. Couleur jaune-fauve claire, élytres souvent d'un jaune de chaume; articles des antennes à partir du 5-me ou du 6-me et les deux taches sur chaque élytre noires ou d'un noir brunâtre; tache antérieure est arrondie et posée près du bord basal des élytres, occupant les 2—5, 3—5 ou 4—5 interstices; tache postérieure est le plus souvent transversale et posée immédiatement après la milieu des élytres, occupant les 3—5 ou 3—7 interstices. Labre supérieure, moitiés apicales des mandibules et métasternum d'un brun foncé. Dessus du corps luisant.

Front entre les fossetes antennaires plat, sans carène; tubercules frontaux très faiblement convexes, triangulaires, séparés l'un de l'autre par un sillon fin, peu approfondi, parfois effacé; sillons orbitales au devant du pore sétigère profonds, en forme des fossettes oblongues, puis très fins, en forme des stries (fig. 1); le front est au dessus des tubercules couvert d'une ponctuation très fine et éparse, parfois bien distincte, parfois presque invisible. Antennes ♂ (fig. 2, a) plus grosses, aussi longues que la moitié du corps; antennes ♀ (fig. 2, b) un peu plus courtes et fines; 2-me article le plus court. 3-me article 1.5 fois aussi long que le 2-me, 4-me un peu moins long que le 3-me; 2—7 art. avec des fins impressions longitudinales.

Pronotum 3 fois aussi large que longue, le plus large au milieu, avec des côtés fortement arrondis; sommes des angles antérieurs dirigés à dehors, angles postérieurs presque droits; marge latérale recourbée en haut; disque couvert des points fins inégaux, assez éparse, à partie effacés.

Elytres évidemment plus larges que pronotum, avec la plus grande largeur tout après le milieu, marqués des rangées de points régulières (quelque part tortueuses faiblement, mais pas confuses); au calus huméral les rangées s'interrompent et disparaissent à quart apical des élytres; interstries intérieurs

à peine convêxes, extérieurs avec une plus forte convexité et une poctuation très fine; 10 et 11 interstries (élargis) sont lisses. Calus huméral très convêxe; ailes postérieures bien développées. Eperon des tibias postérieurs court, mais bien visible. Chez *E. andamanensis Maulik*, qui m'est inconnu au nature, l'épéron manque. Dessous d'article onguilaire avec une petite dent à chaque côté avant le sommet.

♂: 1-re article du patte antérieure visiblement dilaté (fig. 3), aussi large que 3-me article; penis (fig. 4) se rétrécie progressivement de la base jusqu'à milieu, puis il se dilate aussi progressivement vers la sommet en une pointe triangulaire arrondie; le bout est legerement courbé en haut; dessous lisse et convêxe.

Long.: 3,3—4 mm, larg. 2,1—2, 3 mm.

Grandeur des taches, comme j'avais remarquée, plus haut, est variable; chez un exemplaire les taches postérieurs étaient à peine marqués.

Tenasserim (*Helper!*), 32 ♂♂ et ♀♀; le type se trouve dans la collection du Muséum National de Prague.

On voit la différence de l'espèce décrite des autres espèces du genre *Erystus* dans la table suivante:

1 (2). Elytres d'un bleu-noir ou d'un vert métallique foncé, marge suturale et interstice convexe extérieure d'un rouge-fauve; epipleures d'un jaune brunâtre, 8—11 articles des antennes noirs, 5 mm. Ceram.

E. podagroides *Ws.* (D. E. Z., 1892, 390).

2 (1). Elytres, comme tout le dessus du corps, d'un jaune fauve, rarement avec des taches noires.

3 (4). Elytres avec les rangées des points irréguliers et doublés (paraissant confuses); angles postérieurs du pronotum arrondis, antennes unicolores, jaunes. 5—5, 5 mm. Luzon.

E. banksi *Ws.* (Philipp. Journ. Sc., v, 4, 1910, 266).

4 (3). Elytres avec des rangées des points réguliers; angles postérieurs pas arrondis; antennes bicolors.

5 (12). Elytres sans taches noires.

6 (7). Sept premiers articles des antennes jaunes, les autres assombris au sommet; antennes ne dépassent pas la base du pronotum. 5 mm. Celebes.

E. celebensis *Jac.* (Ann. Mus. Civ. Gen., 2-me ser., ii, 1885, 40).

7 (6). 4—5 premiers articles des antennes jaunes, les autres noirs; antennes dépassent la base du pronotum.

8 (9). 1—5 articles des antennes jaunes. 4 mm. Bangkei.

E. villicus *Ws.* (D. E. Z., 1892, 391).

9 (8). 1—4 articles des antennes jaunes.

10 (11). Tête très faiblement ponctué; tubercules frontaux plus visibles, séparées du front et l'une de l'autre par impressiones. 3—4 mm. Timor.

E. clypeatus *Jac.* (Not. Leyd. Mus., ix, 1887, 232).

11 (10). Tête sans ponctuation; tubercules frontaux effacés. 3,5 mm. Andaman Iles.

E. andamanensis *Maulik* (F. Br. India, Col. Chrys., 1926, 271).

12 (5). Chaque élytre avec 2 taches noires (une près du base, l'autre tout après le milieu); 1—4 ou 1—5 articles des antennes jaunes, les autres noires; front très finement ponctué. 3,3—4 mm. Tenasserim.

E. quadripunctatus n. sp. *D. Ogbl.*