

42.

Ing. A. Pfeffer, asistent ústavu pro ochranu lesů, Praha:

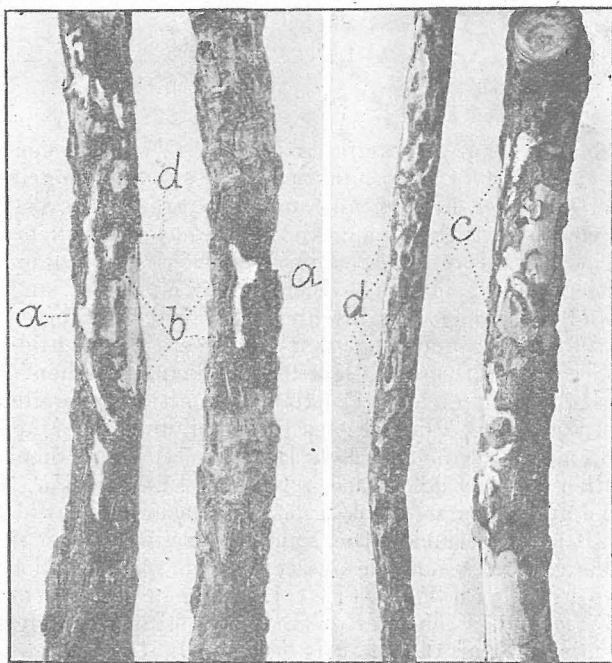
NOVÝ DRUH RODU PITYOPHTHORUS Z KORSIKY. (COL. IPIDAE.)

(Obr. 2.)

UEBER EINE NEUE KORSISCHE PITYOPHTHORUS-ART. (COL. IPIDAE.) (Fig. 2.)

Pityophthorus Angeri n. sp.

Tento 2—2.5 mm dlouhý, hnědočerný druh patří do skupiny *Pityophthorus Buissoni* Reit., *P. glabratus* Eichh., *P. Troghardi* Spess., *P. senex* Wichm. a *P. carniolicus* Wichm. Od prvního liší se větší velikostí a tvarem konce krovek;



Obr. 2. *Pityophthorus Angeri* Pfeff. n. sp. a) Snubní komůrka (Rammelkammer). — b) Mateční chodba (Muttergang). — c) Chodby larev (Larvengänge). — d) Kolébka pupy (Puppenwiege). Zvětšeno 1½krát.

u *P. Buissoni* je šev na konci krovek položen níže než ploché postranní vypukliny krovečné, kdežto u *P. Angeri* je šev na konci krovek tak vysoko jako ploché postranní vypukliny krovečné. Od druhého liší se užším a delším tvarem těla a sculpturou čela. Sameček *P. glabratus* má čelo vypuklé se zřetelnou plochou netečkovanou linií, kdežto sameček *P. Angeri* opatřen je zcela zřetelným netečkovaným, lesklým kylem, který vyniká z hrubě tečkovaného čela. Samička *P. glabratus* má na čele zřetelnou kruhovitou prohlubeninu, hustě zlatožlutými chloupky pokrytou; samička *P. Angeri* má čelo ploché, věncem jednotlivých dlouhých chloupků opatřené. *P. Troghardi* má u obou pohlaví vypuklé čelo se sotva viditelným kylem a hrbolky na zádi krovek jsou bez chloupků, čímž liší

se od *P. Angeri*, u něhož hrbolky na švu a vypuklinách krovek jsou opatřeny krátkými, ale dobře viditelnými chloupky. Od *P. carniolicus* liší se *P. Angeri* velikostí a úplně pravidelným tečkováním krovek, od *P. senex* silným, dobře znatelným tečkováním krovek a tím, že nemá lešklého, příčného kýlu na spodině čela. Druh tento vyvinuje se v slabých větévkách *Pinus Poiretiana* a hlodá z krátkého vchodu dvě nepravidelné, dosti široké, 1—2 cm dlouhé, do běli hluboko zasahující chodby, z nichž odbočují nepříliš četné nově vylíhlých brouků činní obraz požerku velmi nezřetelným. Ježto brouk klade vajíčka v květnu a již v polovině srpna objevují se noví brouci, možno předpokládati, že tito zakládají ještě jednu generaci téhož roku, která přezimuje ve stadiu larvy. Naleziště: *Korsika*, ve výši 1000—1600 m nad mořem v okolí *Vizzavony a Venaca* v květnu hojně ode mne sbírán. Typy v mé sbírce a ve sbírkách Národního Musea v Praze. Druh tento připisuji lesnímu radovi a lesnímu entomologovi Leop. Angrovi v Hrubé Skále.

* *
*

Länge 2—2.5 mm. Ganz schwarzbraun, doch die Flügeldecken etwas heller, Stirn beim Männchen gewölbt, grob punktiert und sehr fein chagriniert, äusserst fein behaart (bei seitlicher Betrachtung und bei starker Vergrösserung gut zu sehen) und mit einem deutlichen Längskielchen, welches deutlich aus der Wölbung der Stirn hervorragt versehen. Beim Weibchen ist die ganz flache Stirn auch grob punktiert und daneben mit einem Kranz einzelner, langer Haare bedeckt. Clypeusrand bei beiden Geschlechtern mit gelben Wimperhaaren dicht besetzt. Fühler rötlich gelb und dicht hell bewimpert. Halsschild etwas länger als breit (4:3), glänzend, vordere Hälfte mit konzentrischen Höckerreihen besetzt, hintere Hälfte mit dichten Punkten und mit einer breiten glänzenden Längsschwiele in der Mitte. Flügeldecken dunkelbraun, immer heller als Halsschild, glänzend, mit kurzen gelblichen Härchen bedeckt, 1.8mal so lang als breit, mit ziemlich starken und ganz regulären Punktreihen. Die Naht ist neben der Furche am Absturze so hoch, als die flachen Seitenwülsten. Spitzenrand gemeinschaftlich abgerundet. Die Naht und Seitenwülsten sind mit kaum sichtbaren Höckerchen versehen, die äusserst kurze, aber deutliche Haarbörstchen tragen. Dem Herrn Forstrat L. Anger gewidmet.

Fundort: *Vizzavona, Venaco (Korsika)*, auf dünnen Zweigen der *Pinus Poiretiana* von mir im Mai 1927 häufig gesammelt. Der Käfer gehört in die Gruppe der *Pityophthorus Buissoni* Reitt., *P. glabratus* Eichh., *P. Troghardhi* Spess., *P. senex* Wichm. und *P. carniolicus* Wichm. Von dem ersten unterscheidet er sich durch bedeutende Grösse und Flügeldeckenabsturz, welcher hier die Naht so hoch als die Seitenwülsten hat, von dem zweiten durch schmälere und längere Form, und durch die Sculptur der Stirn. Bei *P. glabratus* ♂ ist die Stirn gewölbt mit einer deutlichen, längeren, flachen, unpunktirten Längslinie. ♀ hat an der Stirn eine deutliche Vertiefung, die von goldgelben Haaren dicht bedeckt ist. Von *P. Troghardhi* durch Stirnbildung und Flügeldeckenabsturz gut verschieden. ♂ und ♀ von *P. Troghardhi* haben gewölbte Stirn mit kaum merkbaren Längskielchen und die Höckerchen am Absturze sind ohne Härchen. Von *P. carniolicus* durch grössere Gestalt und ganz reguläre Flügeldeckensculptur, von *P. senex* durch Abwesenheit des glänzenden Querkiels über dem Munde und durch deutliche starke Flügeldeckenpunktierung verschieden.

Lebensweise: In zweiter Hälfte des Mai wurden die schwachen (3—8 mm starken) Zweige, die schon rote Nadeln haben, dicht von diesen Käfern ange-

flogen. Das Frassbild besteht aus einer tief in Splint gehenden Erweiterung, von welcher zwei unregelmässige, ziemlich breite aber kurze (1–2 cm) auch tief in Splint eindringende Muttergänge führen. Von spärlichen Erweiterungen für Eierablegung verlaufen stellenweise miteinander verschmelzende kurze Larvengänge. Durch Frass der Larven und der erwachsenen Käfer ist aber das Frassbild sehr unklar. Ende Juli und Anfangs August kriechen die neuen Käfer heraus, leben aber 2 bis 3 Wochen in Zweigen und erst in der zweiten Hälfte des August schlüpfen sie heraus. Da ich im Mai in Vizzavona zahlreiche Käfer noch in der Nähe der Puppenwiege fand, vermute ich, dass die im August ausgekrochenen Käfer noch eine Generation gründen, die als Larve überwintert.
