

33.

D. Ogloblin, Poltava:

UNE ESÈCE NOUVELLE DU GENRE LONGITARSUS DE TENASSERIME. (COLL., CHRYSOMELIDAE.)

NOVÝ DRUH RODU LONGITARSUS Z TENASSERIMU.
(COL. CHRYSOMELIDAE.)

(Fig. 4.)

Nový zajímavý, níže francouzsky popsáný druh je částí Helferových sběrů z Tenasserimu, jež byly mi svěřeny k revisi laskavostí entomologického oddělení Národního musea. Nový druh je z příbuzenství druhů *sari* Maulik, *puncti* Maulik, *tavoya* Maulik a *lohita* Maulik. Ostatní velmi zajímavé výsledky svých studií na Helferově materiálu hodlám zde později rovněž uveřejniti.

Longitarsus obenbergeri, sp. nov.

D'un jaune fauve, clair; la base des antennes, les pattes antérieures et médianes et les tarses postérieures plus claires; le 10-me et le 11-me articles des antennes et les bords de la suture rembrunis.

Corps en ovale-oblong plus rétréci en avant qu'en arrière. Tubercules frontales bien développées, convexes, allongées, deux fois aussi longues que larges, sont disposées en forme d'un angles très obtus. Sillons supratuberculaires profonds, sillons suprantennaires peu développés entre tubercules frontales et fossetes antennaires et disparaissent tout à fait dans sa partie orbitale, ensuite de quoi les bords extérieures des tubercules frontales ne distinguent pas d'orbites des yeux. Carène frontale très étroite, linéaire, haute et aigue, se touche par sa pointe antérieure d'épistome et sa pointe postérieure entre parmi des tubercules frontales. Front et vertex non ponctués, luisants, avec des stries ou rides irrégulières transversales. Antennes aussi longues que le corps, les deux premiers articles également épais, les autres minces, le 4-me—10-me articles sont, cinq fois aussi longues que larges, le 2-me est presque deux fois plus court que le 1-er, le 3-me est aussi long que le 2-me, 4—10 sont un fois et demi plus longues que le 3-me.

Pronotum 1,5 fois plus large que longue, le plus élargi sur la ligne du disposition des pores sétigères antérieures, ses côtés latérales avec une échancrure près des angles postérieures qui fait les derniers plus prononcés; plus près du devant le côté latéral s'élargit s'arrondissant un peu et fait au milieu un angle faible mais distinct, très obtus; d'ici le pronotum se retrecit de nouveau jusqu'au l'élargissement du bord latéral. Près du disposition du pore sétigère antérieure le bord latéral s'élargit en forme d'un angle (le contour du pronotum est ici du plus grand largeur), puis se retrecit vers les angles antérieurs. Le disque également convexe, luisant, couvert d'une ponctuation éparse, extrêmement fine, qui s'efface presque tout à fait près du bord antérieur.

Elytres en partie d'épaules sont 1,3 fois plus larges que le pronotum; commençant du calus huméral jusque à dernière tiers de leur longueur ils sont presque parallèles, puis se retrecient en s'arrondissant modérément vers le sommet et sont marqués des élytres les lignes presque régulières; en partie apicale les points sont confus et moins profonds. Les interstices sont plats, luisants. Calus huméral assez fortement convexe. Les soies apicales des élytres sont courtes.

Tibias postérieurs longues, courbés, leur bord extérieur est élevé en haut avec une denticulation irrégulière et fine dans sa partie apicale et des soies courts près du sommet. L'éperon postérieur épais et plus court que le large du sommet de tibiae. Le 1-re article des pattes postérieures est grêle, un peu plus longue que la moitié du tibia postérieur, le 2-me deux et demi fois plus court que le 1-re, de la longueur de 3—5-me réunis.

♂: l'huitième sternite d'abdomen avec une petite excavation lisse et profonde au milieu du bord apical; son bord forme ici une saillie demicirculaire; le 1-re article des pattes antérieures est très allongé et élargi, deux fois aussi large que bord apical du tibia correspondant, un peu rétréci en avant et en arrière avec des côtés peu arrondies et le sommet tronqué obliquement; il est presque une fois et demi aussi longue que tous les autres articles réunis; le 1-re article des pattes médianes modérément élargi, 1,5 fois aussi large que le sommet du tibia médiane, très élargi, presque deux fois, aussi longue tous les autres articles pris ensemble. Penis se rétrécit modérément de la base jusqu'au moitié de sa longueur, puis s'élargit aussi modérément jusqu'au sommet et forme une pointe triangulaire, arrondie sur le sommet et un peu renlevée en haut, avec une légère impression sur la face inférieure; dessous avec une cavité profonde et large, dont les côtés sont parallèles, qui s'aplanit vers le sommet; hords latérales du face inférieure renlevés en carène; vue du penis est visiblement sinueuse; son tiers médian s'épaissit et tiers apical se rétrécit graduellement en une pointe onduellement sinué.

Long.: 1.8 mm.

Tenasserim (Coll. Helfer); 1 ♂, 5 ♀; type (♂) dans la collection du Musée Nationale du Prague. — (Grâce à l'amabilité de Dr. J. Obenberger, j'ai obtenu pour détermination l'année courant de Musée Nationale de Prague une collection de Halticini, qui étaient trouvées par M. Helfer en Tenasserim. Je me jouie de cette occasion pour exprimer encore une fois à M. Dr. J. Obenberger ma reconnaissance vive pour communication de ces matériaux intéressants. Tous les résultats et l'énumération des espèces seront publiés dans ce journal).

L. obenbergeri se rapporte du groupe *L. sari* Maul., (*S. Maulik*, The Fauna of British India, Coleopt., Chrysomelidae (Chrysomelinae and Halticinae), London, 1926, p. 350), *tavoya* Maul. (p. 351), *puncti* Maul. (p. 350—315) et *lohita* Maul. (p. 352) et se distingue de toutes ces espèces par son corps plus petit, et des tubercules frontales très bien développées et fortement circonscrites. On peut différer *L. obenbergeri* des espèces encore par des caractères suivantes:

- 1 (2) — Le 3-me article des antennes est plus longue que le 2-me; d'un rouge-fauve sombre. Long.: 2.2 mm. — Assam, Birma.
L. puncti Maul.
- 2 (1) — Le 3-me article des antennes est égale au 2-me.
- 3 (4) — Sommets des cuisses postérieures noirs. Long.: 2.2 mm. — Tenasserim.
L. tavoya Maul.
- 4 (3) — Cuisses postérieures unicolores.
- 5 (6) — Antennes atteignant le milieu des élytres; d'un rouge-fauve sombre, pronotum noirâtre. Long.: 2 mm. — Assam. *L. lohita* Maul.
- 6 (5) — Antennes longues, repassent le milieu des élytres; d'un jaune-fauve clair, unicolor.
- 7 (8) — Carène frontale courte, non convexe; tubercules frontales mal développées. Long.: 2 mm. — Bombay. *L. sari* Maul.

- 8 (♂) — Carène frontale longue, très étroite, lineaire, aigue, haute; tubercules frontales bien marquées. Long.: 1·8 mm. — Tenasserim.

L. obenbergeri D. Oglbl.

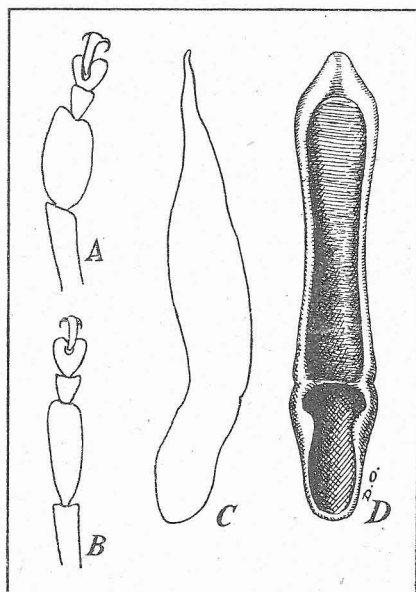


Fig. 4. *L. obenbergeri*, ♂. — A = tarse antérieure; B = tarse médiane; C = penis, profil et D dessous. (Leitz ob. 3. oc. IV.).