

31.

*S. Novickij, Skierniewice, Polonia.*POPIS NOVÉHO RODU EUCYRTIDŮ, VYLÍHLÉHO Z POBŘEŽNÍHO
NÁPLAVU LABSKÉHO.GENERIS NOVI EUCYRTIDARUM EX DETRITO LITORALI PROPE
ALBIM FLUMEN, IN BOHEMIA CENTR. EXCLUSI DESCRIPTIO.

(Hymen. Chalcid. Enc.)

Pezaphycus n. g.

(πεζος — pedester, Aphycus — nom. pr. Encyrtidarum.)

Femina: Hoc genus novum *Aphyco* Dalm. proximum est, a quo praecipue differt: ocellis minutis, pronoto scuto vix brevior et sub illo haud recondito, scutello transverso, impressione faciali fere nulla, abdomine longo, corporis longitudinis dimidium occupante, palpis maxillaribus 3-articulatis (nec 4-art.), articulo apicali reliquis longiore, labialibus 2-articulatis (nec 3-art.), articulo basali brevissimo (fig. 15, 16*), antennis funiculi articulis omnibus fortiter transversis, proalis rudimentariis, sed pilosis, apice haud ciliatis, speculo fere nullo, metalis minutissimis, 2—5 setosis.

Mas: a femina differt: proalis speculo lineare indicato, antennarum clava solida ac abdomine brevior et apice obturior.

Typus generis: *Pezaphycus Obenbergeri* n. sp.

Biologia: E detrito littorali, quod in pratis prope Albim flumen oritur et vere undis eiusdem ad pontem prope urbem Čelákovice (Boh. centr.) cumulantur, excluditur.

Pezaphycus Obenbergeri n. sp. (fig. 1—26).

Femina (fig. 1.): Corp. long. Pallide flava, vertice thoracis dorso (praecipue suturis) plus minus melleis, abdominis segmentorum marginibus cum antennarum funiculo et clava basi brunnescentibus, scapo pedicelloque grisescentibus, mandibulis apice ferrugineis. Tarsorum articulo ultimo et terebrae valvis apice vix obscurioribus. Proalarum nervo flavo-griseo, pilis obscuris, membrana vix fumata.

Caput antice visum subrotundatum, altitudine latius proportionem 31 : 25, oculis plus dimidio altitudinis occupantibus, orbitis internis paralellis, genis convexis, ocularum diametro majore subaequilongis, sulco subobsoleto. Oculis magnis, haud prominulis, breviter pilosis, pilis diametrum ommatidiarum vix assequantibus. Ocellis minimis, diametro frontis latitudinem minimam 3 : 40 (vel minus) adaequantibus, in triangulo rectangulo dispositis, posticis ab orbita interna diametro suo duplo et inter se $5\frac{2}{3}$ diam remotis.

Caput de latere visum semijacens, axis eiusdem verticalis cum corporis axi horizontali angulum 135° fignet (*Aph. apicalis* Dalm. = 90°).

Mandibulae (fig. 14) apice 3-dentatae, dente medio maximo, externo minimo, sed internum superante. Maxillarum stipes apice seta brevi munito, vix reticulato, galea apice setis longioribus 5 armata, inferne (ventraliter) circa 20-setosa). Palpi maxillaris (fig. 16) articulus basalis latitudine aequi-

*) Fig. a, b, *Aphyca apicalis* Dalm. palpos illustrat. (♂ det. G. Mayr, Piesting, Austr. inf.) Specimen hoc Museo Vindobonensi debeo.

longus, 2us longior, 3us praecedentibus simul sumptis sesquolongior, hic apice setis tribus, reliqui nudi. Palpi labialis (fig. 15) articulo basali vix discreto, transverso, secundo seu apicali illo 5-plo longiore, apice 4-setoso, ligula ante apicem 4-setosa, labrum (fig. 17). — Setosum, mentum glabrum, vix reticulatum.

Antennae inter lineam ocularem et os $\frac{1}{3}$ inferiori insertae, radícula subcylindrica, brevisetigera, scapo cum pedicello dense reticulato et setoso, primo basi attenuato et curvato, a $\frac{2}{3}$ apicalibus cylindrico, sub pedicelli insertione antice parum excavato. Pedicello obconico, dorso apice convexo, funiculi, apicem versus fortiter incrassati, articulis brevibus, 1^o longitudine duplo latiore, reliquis gradatis crassioribus ac longioribus. Clava funiculo longiore, quam crassa duplo longiore, suturis obliquis, ac secunda (distalis) ventraliter subobsoleta; proportio longitudinum clavae articulorum in linea media: (a) latere interno 12 : 10 : 40, (b) lat. externo 25 : 15 : 12 (Vide tabulam dimensionum).

Caput minute reticulatum ac irregulariter pilosum, pilis frontalibus latitudinis frontis 7 : 60 adaequantibus, prope et post ocellos longioribus, circa 6—8 in serie transversa sitis. Orbita interna sensillis rotundis: 1 post ocellum anticum as pluribus anterioribus ornata.

Prothorax longus, scuto vix brevior, pronotum superne visibile, seriebus 4—5 pilosis transversis postice ornatum (series postica 21-pilosa). Scutum mesonoti breve, transversum, pronoti aequilatum ac scutelli aequilongum, hoc transversum, postice late rotundatum, axillis late contiguis, sed sutura separatis, mesophragmate brevissimo, post scutelli apicem ad $\frac{1}{3}$ longitudinis illi prominulo et propodei apicem vix superante, metanoto medio lineare, lateribus parum latioribus; propodeo medio postice profunde excavato, lateribus paullo ab abdominis basi tectis, apicem versus parum dilatato, post medium latitudinem maximam attingente angulis posticis fere obtusis, sed distinctis, spiraculis parvis, rotundis, in medio longitudinis sitis et margini externi fere adnexis; pleuris haud magnis, sed convexis et propodei callum lateraliter sat superantibus.

Superficies dorsi reticulata, pronoti, scuti (fig. 5), metanoti propodeique areolis magis transversis vel obliquis, scutelli medio magis rotundatis (fig. 6). Pleurae oblique reticulatae ac longitudinaliter (intus) 6-carinatae (fig. 8). Propodaei calli fimbria nulla. Scuto scutelloque pilis in seriis 5—6 dispositis, scuti series postica 15-pilosa, pilis apicibus basim serici sequentis haud attingentibus.

Pedes breves (vide tab. dimens.); femoribus tibiisque reticulatis ac setosis, his posticis apice 1-calcaratis, coxis latitudine parum longioribus apice et extus pilis longioribus ornatis, trochanteribus primis as secundis sensillis rotundis cumulatis vel seriatis instructis (fig. 18—22).

Proalae brevissimae (fig. 2), propodei apicem tantum attingentibus, nervo unico setoso, ante apicem obsoleto ac cellula costalis discretis, hac 14-setosa, setis 3-seriatis, disco circa 60-setoso, speculo vix visibili, margine haud ciliato. Metalae minutissimae, nervo ac tuberculo costalibus vix discretis, disco et apice 2—5 setosis.

Abdomen thorace longior prop. 45 : 32, ac latior, lateribus subparaellis, tergito 1^o antice intus profunde excavato, segmentorum 2i—6i margine antico medio subdentato prominulo, 7i convexo; margine postice 1i—3i vix emarginato, 4i—6i convexo, 7i vix emarginato, sed apice ligulato membranoso. Cercoides ad $\frac{1}{3}$ ab apicem remotis, pilis 4 : 2 aequalibus, longis, apicem fere attingentibus, 3a dimidii earum, 4^o— $\frac{1}{4}$ aequilongis. Spiraculis ad di-

medium spatii inter apicem et ceroidum sitis. Terebrae pars recondita ventris longitudinis occupans, pars exserta aequans, serra 6 (7) dentata, apice recurvato, valvae pilosae. Hypopygium (valvula ventralis) (fig. 24) apicem abdominis attingens, laevis, acutum, apice truncato-emarginato, margine postico-laterale 6—7-piloso ac ante apicem pilis terebram tegentibus utrinque 3 instructum, atque disco medio irregulariter sat longe pilosa. Superficies dorsi abdominis reticulata (fig. 7), tergito 1° 3-seriatim setoso, tergitis 2°—6° medio 1-, lateribus 2-seriatim setosis, 7° apice tantum, ante anum longe, biserialim piloso.

♂ *differt*: Abdomine apicem versus croceo, proalis fere hyalinis, antennarum clava basi haud infuscata.

Fronte paullo angustiore, antennarum (fig. 12—13) clava integra et angustiore, abdomine thoracis longitudine, proalarum speculo indicato.

Habitat: Bohemian centr. Čelákovice, 4 ♂, 5 ♀, II. 1926.

Biologia: vide descr. generis.

Speciem hanc magistro et amico meo carissimo Docenti Doctori J. Obenbergeri pragensis, buprestidologo illustrissimo expertissimoque dedicavi.

Clarissimo domino Ricardo Garcia Mercet, matritensi in hac specie explicationes valde necessarias debeo.

TABULA DIMENSIONUM (PROPORTIONUM).

Paratypus A, ♀ *dissecta*. Augm. ocul. comp. 12, obj. 7, Leitz ocular microm.:

Mandibulae long.	35
Stipitis	»	35
Galeae	»	20
Palpi maxill art.: 1° long.	5:5	
	lat.	
	2° »	6:5.25
	3° »	13:4
Menti long.	33
Palpi lab. art.: 1° long.	2:3.5	
	lat.	
	2° »	10:4.5

Paratypus B, ♀. Augm. eadem.

Antennae articulorum	long.	
	lat.	
Radiculae	20:8	
Scapi	82:17	
Pedicelli	26:16	
Funiculi*) art. 1°	6:13	} long. fun. 50
» » 2°	7:14	
» » 3°	8:15	
» » 4°	9:17	
» » 5°	10:19	
» » 6°	14:25	

*) Incl. isthmo articuli sequentis.

tars. art.:	1 ^o 44	} long. 95	lat. max. 10
	2 ^o 24.5		
	3 ^o 20		
	4 ^o 14.5		
	5 ^o 19		
pes post.:			
coxa	54		55
troch. 1.	34		22
fem.	116		34
tib.	145		19
calcar	18		2.5
tars. art.:	1 ^o 44.5	} long. 103	lat. max. 7
	2 ^o 28		
	3 ^o 24		
	4 ^o 18		
	5 ^o 20		

FIGURARUM EXPLICATIO.

Tab. 2.

Aphycus apicalis Dalm. (det. G. Mayr.) ♂, Piesting, Austria,

a — palpus maxillaris.

b — palpus labialis.

Pezaphycus n. gen. *Obenbergeri* n. spec.

Fig.: 1. Femina dorsaliter inspecta.

2. Proala feminae.

3. Metala feminae.

4. Proala maris.

5. Reticulatio superficiei scuti.

6. Eadem scutelli.

7. Eadem 1 (3) tergiti abdominalis.

8. Mesopleura maris (reticulatio omisi).

9. Antennae feminae.

10. » » praeclava clavaque externe inspectae.

11. » » » interne inspectae.

12. Antennae maris.

13. » » , praeclava clavaque.

14. Mandibula fem.

15. Palpus labialis fem.

16. » maxillaris fem.

17. Labrum fem.

18. Apex tibiae anticae tarsusque.

19. » » intermediae tarsusque.

20. » » posticae »

21. Metatarsus anticus.

22. Pulvillus unguis.

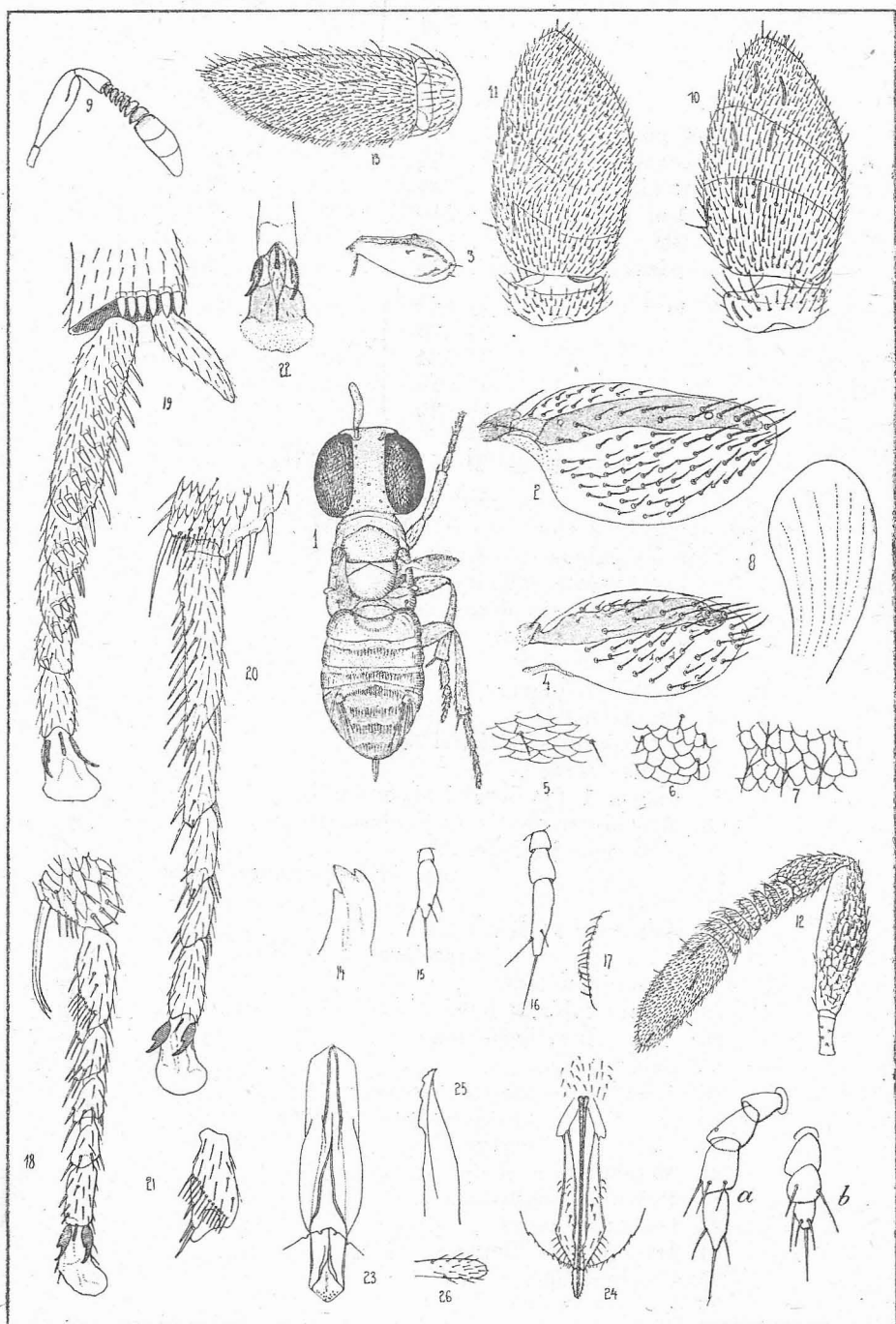
23. Genitalia maris.

24. Hypopygium feminae.

25. Terebrae apex.

26. » valva.

(Z Zakładu Entomologii i Ochrony Lasu Szkoły Głównej Gospodarstwa Wiejskiego w Warszawie, Skierniewice, Polska).



Tab. 2.