

## 27.

Ing. S. Novický:

SPECIEI NOVAE GENERIS COPIDOSOMA RATZ. (SUBG. VERDUNIA  
MERC. (HYMEN., CHALCID., ENC.) E BOHEMIA CENTRALI  
DESCRIPTIO.POPIS NOVÉHO DRUHU COPIDOSOMA RATZ. (PODR. VERDUNIA  
MERC.) Z ČECH.

Práce z entomologického oddělení Národního Musea v Praze.

(S 8 obrázky.)

Při sbírání v okolí pražském chytil jsem smýkáním sítí po travách mezi jinými **Chalcididy** též 4 ♀♀ a více samců druhu, jehož samičky vyznačovaly se zkrácenými křídly, jakož i kladélkem, vyčnívajícím z po stranách sploštělého zadku.

Druh tento neshodoval se s popisem žádného doposud v Evropě známého druhu, zejména v práci Mayra a Thomsona, co zástupci rodu **Copidosoma**, resp. **Libomastix**, popsanych.

Avšak ve španělské, nedávno vyšlé (1921), skvělé monografii čeledi **Encyrtidae** od Merceta, jsou popsány dva druhy, tvořící zvláštní podrod ve zmíněném rodě (str. 197). Podrod tento jest nazván autorem **Verdunia** s typem **gloriosum**, patrně na oslavu bitvy verdunské.

Po srovnání shledal jsem, že i náš pražský druh náleží do tohoto podrodu, liší se však značně od obou druhů známých.

Již v určovacím klíči pro samičky (str. 467) nacházíme znaky **V. gloriosum**: líce poněkud delší nežli větší průměr oka, kdežto u **V. abulense** se obě tyto délky sobě rovnají. Náš druh má větší průměr oka, delší než líce, v poměru 14 : 9 (obr. 2.). Dále jsou u **V. gloriosum** první 4 články nitě tykadlovité 4krát delší než širší, kdežto u **V. abulense** pouze 2krát; náš druh se v tomto směru shoduje s druhem poslednějším. Též kladélko u **V. gloriosum** jest delší než chodidlo střední nohy, kdežto u **V. abulense** se mu délkou rovná; i zde můžeme říci, že se náš nový druh shoduje s **V. abulense**, máje kladélko skoro stejně dlouhé, co střední chodidlo. Co se týče předních křídel, má je český druh vyvinuta stejnou měrou, co krátkokřídlá (hojnější) forma **V. gloriosum**, liše se od ní zaokrouhlenou špičkou těchže, pak přítomností trásní po okraji, jakož i zakouřením křídel od  $\frac{1}{3}$  (od kořene) počínaje. **V. abulense** má křídla úplně zakrslá, nepřesahující špičkou ani kořene zadku. Zbarvením těla podobá se náš druh značně oběma druhům zmíněným, až na holeně, které jsou hnědo-žluté, čímž se liší od **V. gloriosum**, jež má nohy citronově žluté, kdežto **V. abulense** má nohy podobně zbarveny jako náš druh.

Dlouhokřídlou samičku (existuje-li vůbec), najítí se nepodařilo.

Samec je od samičky značně odlišný (obr. 6.—8.); liší se ihned od samce **V. abulense** tím, že má dokonale vyvinutá křídla, kdežto samec poslednějšiho druhu je má zakrslá asi tak, jako krátkokřídlá samice **V. gloriosum** (Mercet l. c. str. 502). Najítí znaky odlišující ♂ našeho druhu od ♂ **V. gloriosum** bylo obtížnější: najmě tloušťka zadního chodidla jest u našeho druhu větší. Jeť poměr délky k šířce u zadního metatarsu u **V. gloriosum** 7:3, u našeho druhu pouze 5. Vůbec všechny nohy jsou u **V. gloriosum** štíhlejší, než u druhu pražského. Konečně první 3 články středního chodidla jsou u **V. gloriosum** bělavě-žluté, kdežto u našeho druhu spíše citronově-žluté.

Všechny uvedené rozdíly přimlouvají se, abych popsal tento druh jakožto

druh nový. Ježto byl nalezen poprvé u Prahy, nazval jsem jej **pragense**; jest prvním zástupcem podrodu **Verdunia** Merc. ve střední Evropě.

Laskavostí p. *Ricardo Garcia Merceta* bylo mně umožněno prozkoumati typický párek druhu *V. gloriosum* Merc., pocházející z okolí Madridu.

**Copidosoma (Verdunia) pragense n. sp.** (Fig. 1.—8.)

**Femina** (fig. 1.—6.): Capite aureo-viridi vel cupreo, orbitis inferioribus etiam genis purpureis. Scapo obscure-viridi, pedicello brunneo, superne vix nigro-violaceo, funiculo et clava brunneis. Pronoto subaureo, mesonoto smaragdineo, antice posticeque interdum pronoti concolore vel toto aureo. Scutello axillisque aureo-cupreis, his obscurioribus. Propodeo nigro-violaceo, prope spiraculis coeruleo-micante, interdum subcupreo. Alis anterioribus ab speculi medio vel triente basali umbra lutescente fumatis, speculo sub radio obscuriore, locum n. cubitalis vitta hyalina indicato. Nervis sordide flavis, n. marginali obscuriore, alis posticis haud pure hyalinis. Tegulis brunneis, basi nitore metallico. Coxis femoribusque violaceo-aeneis, his basi et apice cum tibiis fulvo-melleis, his anticis externe violaceo tinctis, mediis interdum sub genubus, posticis ante apicem annello nigrescente ornatis. Tarsis etiam fulvo-melleis, anticis obscurioribus, articulis 4° et 5° evidenter brunneis, posticis mediisque articulis omnibus inferne apice infumatis, mediis 3°, externe vix, 4° fortiter brunnescente, 5° ambobus nigro; posticis 3° quam 2° vix obscuriore, 4° toto fumato. Calcare tibiae intermediae apice plus minusve late infumato. Mesopleuris antice nigro-viridibus, medio aeneo-aureis, postice coeruleo et violaceo micantibus. Abdomen nigro-violaceum, basi anguste viridi vel aureo; terebrae valvae nigrae. Superficies capitis thoracisque flavo pilosa.

Caput antice visum (fig. 2) latitudine sua vix altior (24:25). Thorace vix latior (24:22). Triangulum interocellare haud elevatum, oculis superne et antice haud prominulis, sed cum fronte fere aequaliter convexis,  $\frac{3}{5}$  altitudinis capitis occupantibus, fronte duplo angustioribus, orbitis internis os versus parum divergentibus. Scrobibus longis, angustis, superne convergentibus, carina ad medium faciei producta separatis, supra eadem confluentibus, scapo haud excipientibus. Torulis subtriangularibus, approximatis, prope os sitis, carina inter illis dilatata et fere elevata, tuberculum planum fingente. Facie sat pilosa. (Chaetotaxiam vide fig. 2, 7), sat regulariter reticulata, rete elevata. Os fortiter inter angulis genalibus excavatum, sulco genali haud discreto.

Antennae (fig. 3—4) radícula S-formis (4 : 1.1), scapo subcurvato, tenui, occipitem fere superante (17 : 2.20). Proportio radiculæ, scapi pedicellique 4 : 1, 7 : 4, 75. Pedicellus latitudine duplo longior, quam funiculi articulo 1° proportionem 4.75 : 3 longior, hoc articulis omnibus crassitie sua longioribus, proportionem longitudinum 3 : 4 : 4 : 4 : 3, 75 : 3, clava quattuor articulis ultimis vix longiore. Fun. art. crassitie apicem versus accrescentibus, 1° pedicello tenuiore prop. 1.8 : 2.10 proportio crassitium, 1.8 : 1.9 : 2 : 2, 5 : 2. Clava illa praeclava crassior, triarticulata, suturis obliquis, subtus longitudinaliter truncata et spinulis brevibus, obtusis, recurvatis armata (fig. 4.). Funiculus cum clava pilis dilute brunneis, haud longis instructo, articulorum angulo dorso apicali seta longiore, hyalina munito, sensillis linearibus quoque una ante apicem sitis.

Thorax latitudine longior (30:22), pronoto angusto, pilis uniseriatis marginem posticum superantibus ornato, reticulatione subsquamosa haud profunda. Scuto latitudine latiore (20 : 12), scutelli aequi longo, seriatim piloso, seriis transversalibus 5, piis in latitudine maxima 12—14. Reticulum cellulis elongatis ocnisens (fig. 5). Scutello sat attenuato, postice subacuto, latitudine longiore (13 : 11), sculptura superficiei irregularibus reticulata, apice vix oblitterata,

pilis frequentibus tota ornata, axillis transversaliter subtilius reticulatis 2—3 pilosis.

Propodeo transversaliter strigoso, prope spiraculis ovali-rotundis sublaevi ac pilis paucis tecto. Tegulis subreticulatis.

Proalarum longitudo 1.28 mm, latitudo 0.38 mm, margine ciliato, cellula costali discreta: praestigmate nervi marginalis fere dimidium occupante, cellula costali basaliqne totis pubescentibus, pars praespecularis post praestigmate etiam disco sub radio pilis crassioribus et longioribus ac sub radio setis crassiusculis brevibus 3 instructis. Metalis pilosis ac ciliatis latitudine fere triplo longioribus (6 : 15).

Pedes haud graciles; femora antica 16 : 3, 5, tibia 15 : 3, femora media 20 : 3, 5 tibiae 28 : 3, 5, calcar  $\frac{2}{7}$  tibiae et  $\frac{8}{9}$  metatarsi, proportio articularum tarsi 8 : 3, 5 : 2, 2 : 2 : 5, 5, metatarsus 8 : 1.5.

Abdomen desuper visum subtriangulare, apice fortissime compresso-carinatum corpore reliquo brevior (40 : 45) postpetiolo medio et lateribus parum immersis, segmentorum marginibus arcuatis reliqui lateribus fere ad medium retractis superficie tota subtiliter reticulata, fere glabra, terebra tarsi medii subaequilonga, abdominis dimidio brevior.

*Mas.*: Feminae valde dissimilis, alis amplis, antennis filiformibus, abdominis ovali sculptura discedens (fig. 6.).

Caput thoraceque smaragdineis, coeruleo-tictis, genis subaureis; scapo coeruleo, pedicello funiculoque brunneis. Propodeo brunneo coerulescente, abdomine nigro-violaceo, basi fortius viridi. Tegulae brunneae, submetallicae. Alae subhyalinae, parum fumatae, sed nervis brunnescentibus et umbra sub radio obscuriore, cellula radiali saepe indicata. Pedum femoribus tibiisque brunneis coerulescentibus, genibus, tibiis apice tarsisque dilute brunneis, his anticis totis, mediis posticisque articulis ultimis duobus nigricantibus.

Caput antice visum (fig. 7) altitudine latior (26 : 21), triangulum interocellare elevatum oculis prominulis, fere  $\frac{1}{2}$  altitudinis occupantibus, breviter pilosulis, fronte plus quam triplo angustioribus. Scrobibus brevioribus, scapi trientem excipientibus, superne plerumque separatim, torulis fere in linea oculari sitis, inter se minus quam ab ore distantibus, minus triangularibus, carina brevi. Facie inferne densius ac longius pilosa. Anguli genales minus prominentes, genis fortius buccatis, quam oculis paulo brevioribus (11 : 9.5).

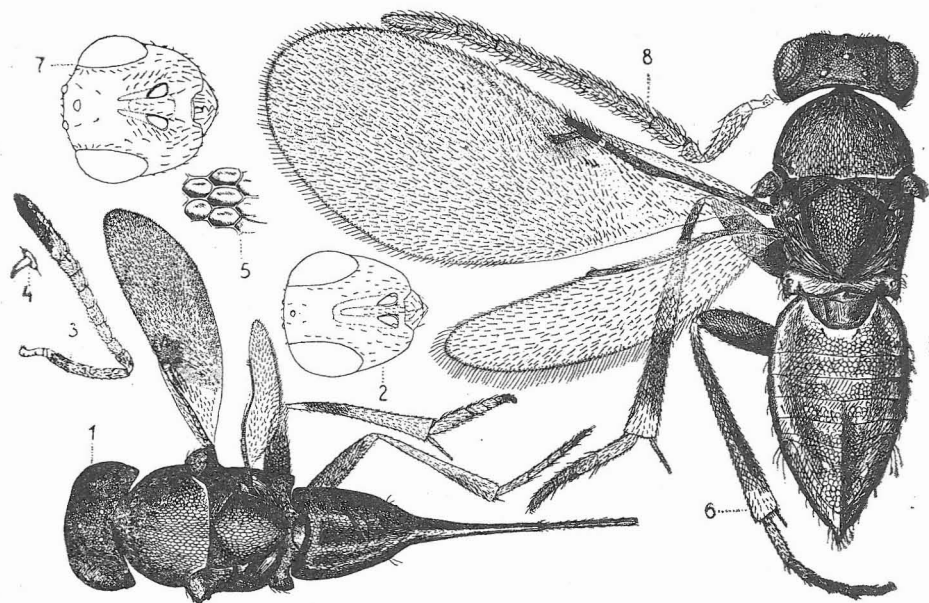
Antennae corpore vix breviores (85 : 87), (fig. 8), scapo occipitem superante, latitudine maxima inferiori, hac et radícula quadruplo longius. Pedicellus scapo haud quadruplo brevior (25 : 80), latitudine paullo longior (25 : 20), funiculo filiformi, scapo quintuplo longiore (64 : 12), lateraliter viso, articulis subcylindricis, ultimis dorso apice subdilatis, angulis ventro apicalibus subdentato-prominulis. 1<sup>o</sup> funiculi scapi  $\frac{2}{3}$  aequante, quam pedicellus fere duplo longiore, sed angustiore (2.5 : 3.25.). prop. longitudinum articul. fun. 47 : 48 : 52 : 53 : 55 : 50, clava 85. Funiculo clavaque pilis sat longis, basi adpressis, sed apice semierectis, sensillis linearibus quoque articulo unico instructo, 1<sup>o</sup>—3<sup>o</sup> dorso prope apice, reliquis post medio, interdum etiam ventre seta hyalina subrecta munitis. Clava subcylindrica, praeclava vix crassiore, medio subconstricta, apice acuta, haud articulata. Caput desuper visum quam apud feminam brevior, oculis magnis, in triangulum subaequilaterale dispositis, marginem occipitalem approximatis, ab orbita et inter se aequaliter distantibus.

Mesonoto 13 : 24, scutello 24 : 17, pilis longis 15 quoque latere seriatis, axilla 5, 5 : 9. Propodeo sublaevi vix transversaliter strigoso, lateribus sat dense pilosis.

Proalis corpori aequilongis, latitudine fere triplo longioribus (85 : 31),

marginē antico post nervis curvato, praestigmate nervi submarginalis trientem occupante. Cellula costali antice pubescente, basali medio subnuda, speculo postice interrupto, nervo submarginali ante fractura 10-setoso. Metalis (57 : 15) cellula costali ad hamulos extensa, pilis uniseriatis instructa, nervo 35 : 57 longitudinis alae aequante, ante curvatura 5-piloso, ciliis 2.25 : 57 longitudinis alae.

Pedum coxae dense pilosae, femora antica 1 : 5, media 3.5 : 23, postica 1 : 4, tibia antica 3.25 : 22, media 4.75 : 35, postica 4 : 35; tarsus ant. tibiae aequilongus 4.5 : 3 : 2.5 : 2.5 : 7; metatarsus 4.5 : 2.; medius tibia brevior prop.



23 : 35, calcar metatarso brevior prop. 8 : 9.5, hoc. 3 : 9.5, prop. longitudinum art. 9.5 : 4 : 3 : 3 : 6.5, tarsus post. tibia brevior prop. 26.5 : 35, calcar metatarso brevior prop. 4 : 9.5, hoc 2 : 9.5, prop. long. art. 9.5 : 4.5 : 4.25 : 3 : 8.

Abdomen thorace longior (40 : 35), apice acuminatum 40 : 25, dorso basi immerso, ad medium postice versus carinato, segmentis 1.—4. marginibus rectis, reliquis arcuatis, ultimi latera ad tertium apicalem retractis; superficie reticulata, rete elevata, segm. 1<sup>o</sup> basi late, 3<sup>o</sup>—5<sup>o</sup>, medio laevibus, pilis sat longis, uniseriatis, intus curvatis instructa; segm. 1.—5. medio seriis interruptis, ano sat rigide setoso.

Longitudo corporis: 2.0 mm. Expansio olarum: 4.7 mm.

*Habitat: Bohemia, Praga.* 4 ♀♀ 4. VI. 1925, ♂♂ plures 4. VI.—20. VII. 1925. 5 ♂, 3 ♀, 10. VI. 1926. Typi: ♀ 2 ♂♂ coll. Musaei Nationalis Pragae. Reliqui coll. nostra; 2 ♂♂ (paratypi) 1 ♀ (cotypus) cl. Dom. Ricardo Garcia Mercet Mus. Nat. Madridense). Domino huic clarissimo expertissimoque gratias maximas prope auxilia pretiosissima in specie hac describenda debeo. Specimina duo cotyporum etiam Musaeo Washington, U. S. A. missa sunt.

## TABULA ANALYTICA SPECIERUM SUBGENERIS VERDUNIA.

## Feminae.

1. Alae amplae, abdominis apicem superantes . . . . . *V. gloriosum* Merc. (*forma macroptera*).  
Alae plus minusve abbreviatae . . . . . 2
2. Genae, quam oculi diametro maximo longiores . . . . . *V. gloriosum* Merc. (*forma brachyptera*).  
Genae oculos aequilongae vel breviores . . . . . 3
3. Alae abdominis basin haud attingentibus, genae oculos aequilongae . . . . . *V. abulense* Merc.  
Alae abdominis medium superantes, genae oculis breviores . . . . . *V. pragensis* n. sp.

## Mares.

1. Alae abbreviate, sed abdominis basin superantibus . . . *V. abulense* Merc.  
Alae amplae . . . . . 2
2. Pedes gracillimis, metatarsus posticus crassitie sua proportione 10 : 1.5 longior . . . . . *V. gloriosum* Merc.  
Pedes robustiores, metatarsus posticus crassitie sua proportione 9.5 : 2 longior . . . . . *V. pragensis* n. sp.

## Explicatio tabulae. — Výklad vyobrazení.

- Fig. 1. *Copidosoma (Verdunia) Pragensis* n. sp. Femina. - Samice.  
Fig. 2. Idem, caput antice visum. - Hlava samičí ze předu.  
Fig. 3. Idem, antenna. - Tykadlo samičí.  
Fig. 4. Spinula lateris inferioris clavae. - Trn ze spodní strany paličky.  
Fig. 5. Sculptura scuti mesothoracis. - Sítkování štítu středohrudí.  
Fig. 6. *Copidosoma (Verdunia) Pragensis* n. sp. mas. - Samec.  
Fig. 7. Idem, caput antice visum. - Samčí hlava ze předu.  
Fig. 8. Idem, antenna. - Samčí tykadlo.