

26.

Dr. Ing. Otibor Blatný:

REVISE PSELAPHIDŮ SBÍRKY HELFEROVY

Nár. Musea v Praze.

REVISION DER PSELAPHIDEN DER COLLECTION HELFER
im National-Museum in Prag.

Laskavostí Dra V. Vávry, ředitele zool. odd. a p. Dra J. Obenbergera, adjunkta Národního musea v Praze dostalo se mi revise skoro stoletého materiálu Pselaphidů a Scydmaenidů, sbíraného Helferem hlavně v Tenasserimu v Birmě. Podávám zde první část — Pselaphidy, revisi Scydmaenidů uveřejním v tomto časopise později a v jiné souvislosti.

Sbírku Pselaphidů a Scydmaenidů, soudě podle stejných označení jmených, lze považovati za část sbírky zaslané Motschulskymu do Moskvy. Třebaže Motschulskyho, na několika řádcích podané popisy v Bull. Mosc. 1851 jsou velmi kusé, zachoval jsem jména i autorství Motschulskyho, kde to jen bylo možno. Řadu druhů ve sbírce označil jmény, ale nepopsal, asistent Musea Dormitzer.

Přes to, že zachoval jsem jména Motschulskyho, popisují zde řadu nových druhů a několik nových rodů, uvádím pak podrobné popisy druhů Motschulským uvedených.

Co se týče rázu fauny Pselaphidů z Tenasserimu, tu všeobecně jest ji považovati za typicky tropickou, v menší míře přicházejí zde v úvahu i elementy subtropické a dokonce i palaearktické, od příbuzných palaearktických typů však značně odlišné. Fauna ta je nesporně Pselaphidy velmi bohatá — Helfer zajisté používal moderních pomůcek při sběru! — a má některé typy zcela význačné a endemity. V celku však je úzce příbuzná s indomalajskou faunou Pselaphidů vůbec, což zvláště týče se některých skupin (vide Batrisini).

Při zpracování tohoto materiálu pojal jsem do práce i materiál Pselaphidů, sbíraných p. prof. Drem Jindřichem Uzlem na Ceyloně při druhé jeho cestě. Děkuji mu za tuto příležitost a popisují zde též jím chycený nový druh Pselaphidů z Ceylonu.

* *

*

Herr Dr. V. Vávra, Direktor der zool. Abtlg. und Herr Dr. J. Obenberger, Adjunkt der Entomologie am Nationalmuseum in Prag waren so liebenswürdig und haben mir das berühmte Pselaphiden- und Scydmaenidenmaterial Helfers zur Bearbeitung übergeben. In dieser Arbeit lege ich den ersten Teil (Pselaphidae) vor, die Bearbeitung der Scydmaeniden folgt in anderen Zusammenhänge in dieser Zeitschrift.

Helfer war entschieden ein ausgezeichnete Sammler. Sein Pselaphidenmaterial aus Europa und Hinterindien (gesammelt im J. 1830, besonders in Tenasserim in Birma) zählt im J. 1922 266 Stück, darunter 132 Formen. Was die früheren Bearbeiter betrifft, so findet man ihre Spuren in der Bearbeitung des Materials. Das gilt besonders von Dormitzer, welcher um die Mitte des vorigen Jahrhunderts eine grosse Reihe von Arten diagnostiziert, als neu erkannt und in der Sammlung auch als neu (aber nur i. l.) bezeichnet hat. Die Sammlung von Helfers Pselaphiden, welche sich im Museum befindet, kann man den gleichen Namen nach urteilend, für einen Teil des an den russischen Entomologen Motschulsky gesandten Materials halten. Die in Moskau geblie-

bene Partie ist verschollen. Ich teile nicht die Ansicht Schaufuss's mit, dass die Beschreibungen von Motschulsky als i. l. anzusehen wären. Obwohl man die kurzgefassten Artdiagnosen Motschulsky's für keine richtige Beschreibungen ansehen kann, habe ich trotzdem die Namen Motschulsky's beibehalten und ihm auch das Autorrecht gelassen und zwar deswegen, weil ich es für überflüssig halte, neue Namen dort zu schaffen, wo sie schon ein genau spezifiziertes Tier bezeichnen. Kurz gesagt: Die (i. lit.) Beschreibungen Motschulsky's werden hier gerechtfertigt.

Aus den weiteren Schicksalen der Sammlung: Dormitzer hat Zeichnungen von Pselaphiden verfertigt und wie man aus einem noch vorhandenen Cliché ersehen kann, tatsächlich sehr gut die Artdifferenzen ans Licht gebracht. Leider existieren die Originale nicht mehr.

Tenasserim in Birma, aus welchem der grösste Teil der Pselaphiden Helfer's stammt, ist eine typisch tropische Waldregion, mit mehr als 200 cm Niederschlägen jährlich. Die Gegend ist submontan und zu gleicher Zeit maritim. Die Artenzahl der Pselaphiden ist sehr gross. Schon jetzt, wo man die Zahl der Arten und die pselaphidologische Durchforschung der Tropen noch lange nicht für abgeschlossen halten darf, kann man die Ansicht aussprechen, dass es sich hier um ein Pselaphidenzentrum, das Indomalayische Zentrum (die artenreichste Gegend) handelt, welches mit den beiden Subzentren, Afrika und Europa das Altweltliche Grosszentrum bilden. Die beiden anderen Zentren sind: Südamerika mit Nordamerika (das Neuweltliche Grosszentrum) und das sehr eigentümliche Australische Zentrum.

Die in Birma und speziell im Tenasserim vertretenen Tribi sind folgende:

Pygidicerini. Die Gattung *Zethopsus*, typisch Indomalayisch, einen grossen Verbreitungsareal besitzend, ist stark vertreten. Rein tropische Gattung und Tribus.

Euplectini. Umfasst eine Reihe von indomalayischen Gattungen. Bei den birmanischen *Euplectus*-arten ist interessant die ganz eigentümliche Skulptur der Flügeldeckenbasis, welche sich durch 4 Basalgrübchen auszeichnet. Dieses Merkmal kommt bei den sibirischen *Euplecten* wiederum vor. Aus den und aus anderen Gründen kann man die birmanische *Euplecten* als subtropische Formen, welche aus der Palaearktis nach Süden eingedrungen sind, betrachten. Bei der Lokalität des *E. Karsteni* v. *trisinuatus* Raffr. handelt es sich ohne Zweifel um falsche Provenienzangabe. Die übrigen *Euplectinengattungen* sind hauptsächlich tropische Typen.

Batrisini. Birmanische Formen, typisch tropisch, stark spezifisch differenziert.

Brachyglutini. Dieser Tribus hat in Birma seine tropische, kosmopolitische und palaearktische Elemente. Endemische Gattungen gibt es keine und wie es scheint, besitzt dieser Tribus überhaupt nur wenige Gattungen, welche aber sehr artenreich sind.

Tychini. Die birmanische Provenienz eines *Tychus* stellt die südlichste Grenze dieser Gattung, die sonst nur palaearktische und nearktische Vertreter hat, dar. Uebrige Genera dieses Tribus sind echte Tropenbewohner.

Cyathigerini. Ausschliesslich tropischer, Indomalayischer Tribus. Die Gattung aus Birma ist durch eine, auch in Siam vorkommende Art vertreten. Es ist dies die nördlichste bisher bekannte Grenze der Verbreitung dieser Gattung.

Hybocephalini. Ist ebenfalls ein tropischer und man kann fast sagen, fast ausschliesslich Indomalayischer Tribus. Die Amerikanische Gattung *Ephimia* Reitt. ist durch die Klauenbildung der Tarsen gekennzeichnet und ist vielleicht ein Vertreter neuen Tribus. Nördliche Grenze der Verbreitung dieses Tribus

wird wohl ziemlich hoch liegen, ist doch die Gattung *Stipesa* Sharp auch aus Japan bekannt.

Pselaphini. Die fast kosmopolitische Gattung *Pselaphus* hat in Birma rein tropische Elemente. Hier liegt auch die nördlichste Grenze der Gattung *Tyraphus* Sharp. Eine ganz selbständige Stelle nimmt die, wohl artenarme Gattung *Acmaeonotus* ein.

Ctenistini: Dieser, bisher nur lückenhaft bekannte Tribus ist unserer Ansicht nach zu einer subtropischen Gruppe zu rechnen. Andere Gattungen sind tropische Elemente.

Clavigerinae. Die Unterfamilie *Clavigerinae* ist hauptsächlich in der Alten Welt und in Amerika vertreten und hat seine tropische Elemente auch in Birma und im angrenzenden Siam.

Im Material sind oft Gattungen nur mit wenigen Arten vertreten, analog wie es in Siam vorkommt. Die *Pselaphiden*fauna aus Birma ist verwandt mit der aus Siam und den Indomalayischen Inseln, teilweise auch Indien und asiatischem Kontinent. Hat aber typische, rein birmanische Arten und Gattungen.

Bei der Bearbeitung dieses und auch anderer umfangreichen *Pselaphiden*-materiale drängen sich unwillkürlich einige Fragen auf. Erstens die Frage nach der Phyllogenesis der *Pselaphiden*. Von ihr wissen wir so gut wie nichts. (im Bernstein waren die *Pselaphiden* schon artenreich vertreten. Man kann oft Uebergangsformen zu anderen Familien, besonders zu den *Staphyliniden*, finden; es sind z. B. die *Faronini*). Unter den *Coleopteren* nehmen die *Tenebrionidae* eine Stellung ein wie die *Marsupialien* unter den Säugern. Eine sehr mannigfache Bildung einzelner Körperorgane und der morphologischen Merkmale erinnert an die Mehrheit der *Coleopteren*familien und bezeugt ihr grosses Alter. Bei den *Tenebrioniden* wären eher als bei einer anderen Gruppe die Ahnen der anderen Familien zu suchen. Die Entwicklung zu den *Pselaphiden* ist wohl teilweise über kurzflügige *Silphiden* erfolgt, eher als über die *Scydmaeniden*.

Sehr interessant ist der Problemenkomplex bei der Gruppe *Clavigerinae*. Es besteht kein Zweifel, dass verschiedene Elemente dieser Gruppe sehr verschiedene *Urpselaphiden* als Ahnen halten, aus welchen sie sich durch Anpassung ans myrmekophile Leben erst in neuerer Zeit entwickelt haben, man kann also wohl von einer selbständigen Familie nicht sprechen.

Aus der Unterfamilie *Pselaphinae* als alte Gattungen sind oft (keine Regel!) simplexe Formen anzusehen. Bei solchen Gattungen kommen auch gewöhnlich wenige Arten vor. Die Struktur der Oberfläche, welche die Arten charakterisiert, bezeugt die Spaltung der alten Formen. Im Gegenteil dazu werden sehr viele Merkmale, deren Sinn uns vollkommen unklar bleibt, sehr hartnäckig bei den *Pselaphiden* beibehalten; der Verlust der Struktur erfolgte in rezenten Zeiten (*Grottenformen*, myrmekophile Formen). Die Gattungen, welche eine sehr variable Struktur des Kopfes, Thorax, Flügeldecken und Abdomen zeigen, sind als jung anzusehen.

Die Entwicklung der Oberflächenstruktur ist durch bestimmte Entwicklungsbasen gegeben. Einzelne von diesen Entwicklungslinien lassen sich nicht schwer feststellen, so z. B. die Fühlertuberkeln, ihren Ursprung in der Fühlereinfügung habend, üben grossen Einfluss auf die Formation der Gruben ante oculos, der Quer- und Longitudinalfurchen der Stirn usw. aus. Grosse Rollen spielen weiter: Clypeus, Fühler, Taster. Die Form des Kopfes allein, z. B. die Schläfen, verändert *structuram verticis et occipitis* (Kielchen oder Grübchen, sein häufiges Fehlen oder Vorhanden bei derselben Art deutet auf das niedrige Alter dieses Merkmales hin. Sie sind gegenseitig ersetzbar; das

Kielchen hat sich sehr oft aus Grübchen durch beiderseitigen Druck entwickelt).

Ohne allen Zweifel kann man die foveas inter oculos allgemein für sehr alt halten. Sie kommen bei der Mehrzahl der Pselaphiden aus verschiedenen Tribi vor. Autor glaubt, dass der Ursprung dieses Merkmals in der Lage und Bildung der Augen und in den den Augen angrenzenden länglichen Vertiefungen zu suchen ist. Bei einigen sehr alten Formen ist dieses Merkmal nicht vorhanden. Es verliert sich aber oft auch bei den myrmekophilen und blinden Formen. Dass dieses Merkmal mit der Bildung der Augen zusammenhängt, dafür spricht auch die Tatsache, dass seine sexuell verschiedene Entwicklung bei den Pselaphiden sich oft auch in der Bildung der Augen äussert.

Alt, weil konstant, ist wohl die Behaarung. Punktierung, die als ein sehr variables und wohl sehr junges Merkmal anzusehen ist, hat weniger Einfluss auf die Konstruktion der Struktur ausgeübt.

Die Struktur des Halsschildes wird durch seine Form und durch Grundelemente der Struktur: die Longitudinal- und Querfurche gegeben. Die Struktur der Flügeldecken wird durch ihre zwei primäre Faktoren: die Schulterbildung und die Nahtbildung gegeben. Die Schulterbildung ist in einer Gattung sehr verschieden und als ein vor kurzer Zeit erworbenes Merkmal anzusehen und übt auf die Bildung der Basis (auch bei den Scydmaeniden, siehe z. B. die Gattungsgruppe des s. g. Cephennium) einen grossen Einfluss aus. Es sei mir bei dieser Gelegenheit erlaubt, einige Worte über die Bildung der Subgenera zu sagen. Eben die Gattung Cephennium scheint uns ein gutes Beispiel dafür zu sein. Die Subgenera dieser Gattung sind bloss auf der Formation des Humeralstreifens und des Humeralfältchens mit der Basalgrube aufgebaut. Abgesehen von der Gattung Chelonoides, deren selbständige Stellung durch einen anderen Ursprung der Basalgrube berechtigt wird, können die Subgenera kaum weiter bestehen. Unserer Ansicht nach, ist jedes Subgenus ein rein künstliches Gebilde, welches nur der Systematik willen geschaffen wurde.

Raffray hat in kluger Voraussicht diese Einteilung verworfen; weitere Ausbildung und Zerspaltung dieser Kategorie würde ins Unendliche führen, in der Weise, dass zum Schluss jede einzelne Art ein selbständiges Subgenus geworden wäre. Ohne Zweifel muss bei den Coleopteren die Gattung eine Gruppe von Arten sein, welche gemeinsame bestimmte morphologische Merkmale hat, Merkmale, die nicht in unweiter Zeit erworben worden sind (z. B. durch das Leben in Finsternis: Verlust der Struktur, Augen etc.). Ein Genus ist da eine Gruppe von Arten, deren morphologische Merkmale auf einen gemeinsamen Ahnen hinweisen oder bei welchen man (wenigstens) nicht verlässlich mehrere Ahnen erkennen kann.

Dass die Zoogeographie hier eine grosse Rolle spielt, ist klar. Die Differenziation der Gattung in Arten ist in den Zentren der Gattung (z. B. Batrisodes im Indomalayischen Gebiet) grösser als an der Peripherie der Zentren, wo nicht mehr für die Gattung optimale Lebensbedingungen herrschen und wo die Art sich eher in Subspezies spaltet.

Kehren wir zur unseren Aufgabe, zur Struktur des Abdomens der Pselaphiden zurück. Seine Form variiert von der ursprünglich konischen zur dorso-ventral verlängert zylindrischen (Tyrini-Faronini). Representanten dieser Form bilden die jüngste Gruppe. Margo lateralis ist aus den Seitenkielchen, welche ihren Ursprung in der Formation des Abdomens haben, entstanden. Gruben, Kielchen etc. an der Basis etc. der Glieder sind ebenso durch Formation der Glieder gegeben. Die Zahl der Abdominalglieder ist wohl ein konstantes phylogenetisches und entwicklungsgeschichtliches Gattungsmerkmal.

Bemerkung 1. Unter dem Wort Anatomie wurde bei den Pselaphiden

immer nur Anatomie des Penis als systematisch wichtigen Organes gemeint. Wenn wir die Anatomie der inneren Organe als systematisches Merkmal anwenden wollen, so ist damit auch die Anatomie der übrigen Organe zu verstehen. Die blosse Anatomie des Penis hätte ein Schaffen von Arten, welche man schliesslich nicht anders als durch die Provenienz unterscheiden könnte, zur Folge. Bei den Pselaphidengattungen ist z. B. der Verdauungstraktus stark verschieden und könnte als wichtiges systematisches Merkmal dienen.

Bemerkung 2. Bei der Bearbeitung des obgenannten Materials habe ich auch gleichzeitig die Pselaphidenausbeute aus der zweiten Ceylon-Reise H. Professor Dr. Heinrich Uzel in Arbeit genommen. Ich danke Herrn Professor für dieses interessantes Material und im Zusammenhange mit obiger Arbeit beschreibe ich eine neue, von ihm erbeutete Pselaphidenspezies aus Ceylon.

DESCRIPTIONES ET REDESCRIPTIONES.

Zethopsus Westwoodi Schaufuss, Bull. Soc. Ent. Fr., 1882, p. CXIII. (Euplectus Westwoodi in coll. ex parte.) Birma, Helfer leg., 1 ♂.

Haud nitidus; capite, prothorace et elytris sat grosse, densissime rugoso-punctatis, abdomine dense punctato. Capite occipite medio brevissime sulcato. Antennarum articulo ultimo acuminato. Prothorace basi sulco transverso, haud profundo, in eo foveis minutis rotundis 4, medio basi bicarinata, fovea discoidali obsoleta, transversa, elytris basi foveis duabus, externis rotundis, stria dorsali haud profunda, brevi. Abdominis segmentis duobus dorsalibus primis basi profunde impressis, hac impressione $\frac{1}{3}$ disci latitudinis includente, segmento 3. basi vix impresso. Trochanteris posticis breviter spinatis. ♂ metasterno grosse rare punctato-foveolato, medio ante marginem posticam breviter sulcato, segmentis ventralibus simplicibus. Long.: 1.1 mm, lat.: 0.4 mm.

Druh patří do III. skupiny Raffrayovy. Jeho dosavadní postavení systematické bylo nejisté, neboť Schaufuss neuvedl ve svém popisu znaky abdominální.

Zethopsus opacus Schaufuss, Pselaphiden Siam 1887, p. 12. (Euplectus opacus in coll.) Birma, Helfer leg., 1 ♂.

Capite rugose confluentur punctato, prothorace dense punctato, elytris conspicue sat dense punctatis, abdomine punctulato. Capite occipite foveis duabus rotundis minutis. Antennarum articulis mediis transversis, ultimo ovato, acuminato. Prothorace basi foveis 4, earum internis maioribus, basi ipsa medio valde bicarinata, fovea discoidali conspicua, rotunda. Elytris foveis basilibus externis magnis, sulciformibus, spatio inter eas in carina elevato. Abdomine segmentis primis 3 dorsalibus in $\frac{2}{3}$ longitudinis utrinque valde carinatis. Trochanteris posticis longe spinulatis. ♂ metasterno medio ante marginem posticam breviter sulcato. Segmentis ventralibus simplicibus, segmento 4. margine antica arcuata. Long.: 1.4, lat.: 0.47 mm.

Tento, zajisté Raffrayovi neznámý druh patří do skupiny Raffrayovy II. Schaufussův popis týká se asi exempláře v Museu.

Zethopsus nonplusultra nova species, (Euplectus ferveolus autor? in coll.). Birma, Helfer leg., 1 ♂. Fig. 10, 9.

Castaneo-ruber, splendens, capite et prothorace densissime demirugose punctatis, elytris dense punctulatis, abdomine parce punctulato, magis lateribus, sat dense cinereis setis vestitus. Capite valde transverso, anticem ante oculos magnos prominentes duabus foveis rotundis, parum inter se distantibus, tuberculis antennariis latis, convexis. Antennis brevibus, crassis, articulis mediis transversis, ultimo magno, obtuse acuminato, globose ovato; prothorace capitis longitudine, parum illo latiore, fere rotundato, fovea discoidali minuta,

sat profunda, breviter elliptica, basi foveis 4, internis earum transversis, haud profundis, carinula divisis, externis parvis, profundis; elytris planis, subquadratis, subparallelis, dimidio prothorace latioribus, basalibus foveis duabus magnis, stria dorsali dimidium elytrorum longitudinis attingente, profunda; abdomine paulo elytris longiore, margine laterali lata et valida, segmentis dorsalibus primis tribus profunde impressis, impressione magis quam $\frac{3}{4}$ disci latitudinis ocludente, $\frac{1}{3}$ longitudinis attingente, segmento dorsali 4. deplanato: pedibus mediocribus; ♂ metasterno convexo, medio deplanato, ante marginem posticam breviter sulcato, segmento ventrali 5. dimidio quarto brevior, medio sulco biangulato. Long.: 1.1, lat.: 0.40 mm.

Druh tento patří do III. skupiny Raffrayovy. Raffrayovo rozdělení rodu *Zethopsus* dle tečkování bude nutno modifikovati paralelním rozdělením, při němž jako systematický znak bude hlavně v úvahu vzato i utvoření diskoidální jamky na štítu.

***Zethopsus brachyurus* Motschulsky.** Bull. Mosc. 1851, p. 500 (*Euplectus brachyurus* autor in coll. ex. parte). Birma, Helfer leg., 1 ♂. Fig. 11.

Brunneo-rubro-castaneus, splendens, breviter dense pubescens, capite et prothorace dense ocellatis, elytris et abdomine dense punctulatis; capite praetransverso, tuberculo antennario angusto, oculis sat magnis, haud prominentibus, margine postica capitis medio breviter longitudinaliter impressa; antennis brevibus, robustis, articulis mediis praetransversis, ultimo breviter ovato, obtuse acuminato; prothorace capitis latitudine, longitudinis suae latitudine, lateribus arcuatis, fovea discoidali profunda, breviter elliptica, ante basin foveis magnis 4, earum internis carinula divisis; elytris prothorace valde latioribus, planis, longitudinis latitudine, lateribus sat arcuatis, foveis duabus basalibus rotundis, stria dorsali brevi, obsoleta; abdomine elytris dimidio longiore, segmentis primis tribus dorsalibus usque ad dimidium longitudinis disci impressis, impressione dimidiam partem disci latitudinis ocludente. Capite inferius medio sulcato. ♂ metasterno convexo, medio deplanato, ante marginem posticam breviter sulcato; segmento ventrali 5. medio rotunde impresso, in hac impressione medio tuberculo rotundo, splendente. Pedibus, praecipue tibiis sat incrassatis et incurvatis. Long.: 1.1, lat.: 0.38 mm.

Patří do skupiny IV., známě dosud zástupci ze Zanzibaru.

***Zethopsus Helferi* nova species.** (*Euplectus brachyurus* in coll. ex parte). Birma, Helfer leg., 1 ♀. Fig. 12, 13.

Zethopso Westwoodi Schaufuss simillimus; angustior, rufo-ruber, antennis gracilioribus, prothorace angustiore, lateribus fere rectis, antice obtuse rotundatis, fovea discoidali nulla, basi medio foveis duabus sat profundis, indistinctis, externis duabus haud profundis, utrinque carinula minuta. Prothorace et capite haud nitidis, dense rugose haud grosse punctatis, elytris et abdomine nitidis, dense punctulatis; elytris paulo brevioribus, lateribus magis arcuatis, stria dorsali longiore et profundiore; abdomine elytris dimidio longiore, segmentis dorsalibus primis tribus basi profunde impressis, impressione dimidiam partem disci latitudinis ocludente. Pedibus sat tenuibus. ♀ metasterno convexo, segmento ventrali ultimo margine postica parum medio emarginata. Long.: 1.1, lat.: 0.33 mm.

***Zethopsus imperfectus* nova species.** (*Euplectus Westwoodi* Schaufuss in coll. ex. parte). Birma, Helfer leg., 1 ♂.

Oculis magnis, colore paulo clariore quam Westwoodi, elytris et abdomine haud grosse punctatis; structura prothoracis, elytrorum et abdominis Helferi similis. Helferi brevior, latior, magis convexus, minus splendens. ♀ metasterno lateribus parce punctato, dimidio posteriore longitudinis profunde sulcato,

trochanteris ultimis breviter dentatis, segmentis ventralibus simplicibus, pedibus sat crassis, tibiis incurvatis. Long. vix 1, lat. 0.35 mm.

Příbuzný *Zethopsus* Westwoodi Schaufuss.

Zethopsus infuscatus Motschulsky. (*Euplectus infuscatus* Motschulsky. Bull. Mosc. 1851, p. 500). Birma, Helfer leg., 1 ♀.

Testaceo-brunneus, fere glaber, rugosus, parum splendens, abdomine et elytris minus rugosis. Capite praetransverso, tuberculo lato, convexo, antennis sat longis, articulis 1. 2. rugosis, mediis transversis, ultimo globoseovato. Oculis magnis, haud prominentibus. Prothorace capitis latitudine, 1 : 1, lateribus arcuatis, fovea discoidali elliptica, profunda, duabus internis basali carinula divisis, externis maioribus, profundioribus, elytris convexis, paulo longitudine latioribus, stria dorsali brevissima, foveis basalibus profundis, lateribus parum arcuate dilatatis, humeris validis, obtusatis. Abdomine paulo elytris longiore, margine laterali lata, segmentis dorsalibus primis tribus basi breviter impressis, impressione haud dimidium disci latitudinis ocludente. Pedibus medioeribus, tibiis sat dilatatis et intus sinuatis. Metasterno convexo, disperse punctato, segmentis ventralibus simplicibus, longitudine subaequalibus ♀.

Opět druh z třetí skupiny Raffrayovy.

Microphthartus novum genus.

Convexus, elongate ellipticus; oculis grossis, temporibus nullis, clava antennarum biarticulata, capite inferius longitudinaliter bisulcato; metasterno convexo, bicarinato, coxis carinis circumvaldatis, antennarum articulis 11, segmento dorsali primo paulo sequente longiore, ventrali duplo sequente longiore, ♂ segmentis ventralibus 8, coxis mediis sat distantibus, processo mesosternali conspicuo, coxis posticis mediocriter distantibus.

M. luridus nova species (*Euplectus luridus* autor? in coll.). Birma, Helfer lgt., 1 ♂. Fig. 2, 3.

Testaceo-brunneus, nitidus, haud conspicue punctulatus, breviter pubescens; capite duplo longitudine latiore, valde anticem constricto, oculis grossis, lateribus antice in tuberculis elatis, vertice glabro, convexo, duobus sulcis profundis intus oculorum a margine postica antice sulco transversali iunctis, fronte elata, tuberculis antennariis et fronte rugosis; antennis $\frac{2}{3}$ prothoracis longitudinis attingentibus, articulis 3.—9. globosis, 7., 8., 9. paulo maioribus et transversis, 9. fere duplo longitudine latiore, 10. magno, apice dilatato, $1\frac{1}{2} \times$ longitudine latiore, 11. decimi latitudine, ovato; palpis normalibus, articulo ultimo triplo latitudine longiore, ovato, apice obtuso; prothorace cordato, convexo, lateribus emarginatis, basi ipsa tenuiter sulcata, ante sulcum utrinque tribus impressionibus carinulis disiectis; prothorace longitudinis latiore, marginibus medio rotundatis, angulis anticis acutis, prothorace capite valde latiore; elytris sat convexis, prothorace longioribus et latioribus, longitudinis latitudine, paulo dilatatis et lateribus fere rectis, margine postica recta, humeris obtusis, valde longitudinaliter tuberculatis, basi sulco tenuissimo transverso, triplo rotunde impressa; abdomine elytris paulo longiore, margine laterali valida, segmento dorsali 1. simplici; metasternum margine postica recta; segmento ventrali 1. duplo secundo longiore, sequentibus inter se subaequalibus, ultimo breviter elliptico, praecultimo margine postica arcuata; pedibus tenuibus, longis, tibiis extus parum incurvatis et incrassatis ♂. Long.: 1, lat.: 0.36 mm.

Rod příbuzný rodu *Phthartomicrus* Schaufuss ze Sumatry.

Eulectodina hipposideros Schaufuss. *Pselaphiden* Siam 1877, p. 12 (*Euplectus brevisculus* Motschulsky, Bull. Mosc. 1851, p. 500 in coll.). Birma, Helfer leg., 1 ♀.

Specie zajímavá bohatou strukturou, kterou dokumentuje též silně od-

sazený postranní okraj abdomenu. ♀ metasternum k zadnímu okraji vtlačeno, 2. sternit na basi po každé straně neomezeně příčně vtlačen.

Chaetorhopalus pallipes *nova species*, (*Trimium pallipes* autor? in coll.). Birma, Helfer leg., 1 ♂. Fig. 4, 5.

Nitidus, sat dense, vix conspicue punctulatus, parce, brevissime, abdomine longius pubescens; capite, prothorace et elytris rubrocastaneis, abdomine nigro, pedibus antennisque luteorubris. Capite parvo, parum longitudine latiore, lateribus anticem valde convergentibus, oculis haud prominentibus, dimidiam partem laterum longitudinis includentibus, fronte convexo, tuberculis antennariis punctatis, sulco antefrontali profundo, ceterum structura nulla, temporibus nullis; antennis sat tenuibus, fere dimidium prothoracis longitudinis attingentibus, articulis 1. 2. maioribus, 2. margine externa recta, 3.—8. minoribus, globosis, 9. vix, 10. valde transverso et paulo maiore, 11. sat decimo maiore, ovato, apice obtuse acuminato, fere duplo latitudine longiore; palporum articulo ultimo fere duplo latitudine longiore, extus fere recto, intus valde angulato, acuminato; prothorace magis quam dimidio capite longiore, paulo eo latiore, rotundate-ovato, latitudinis longitudine, lateribus arcuatis, in $\frac{2}{3}$ longitudinis latissimo, valde anticem et posticem attenuato, structura nulla; elytris fere duplo prothorace latioribus, dimidio eo longioribus, latitudinis longitudine, lateribus valde arcuatis, in $\frac{3}{5}$ longitudinis latissimis, basi foveis duabus rotundis, stria dorsali dimidium longitudinis elytrorum haud attingente, sat profunda et lata; abdomine ovato, apice obtusato, margine laterali nulla, segmento dorsali primo $2\frac{1}{2} \times$ secundo longiore, duplo longitudinis latiore, basi medio carinis duabus validis, dimidium longitudinis segmenti attingentibus, tertiam partem disci latitudinis includentibus, parallelis, spatio inter eas haud impresso, abdomine sat elytris brevior; metasterno medio apicem plane impresso et inde pubescente, segmento ventrali 2. magno, ultimo basi demirotanda fovea profunda; sat magna; pedibus mediocribus, femoribus, praecipue anticis et mediis regulariter, fere triangulariter ad $\frac{3}{4}$ longitudinis incrassatis, inde attenuatis, tibiis sat crassis, rectis, tarsis haud longis. Long.: 0.90, lat.: 0.35 mm.

Druh tento má znaky rodu nejbližší známého ze Sumatry a Jáv (Ch. atomus Schaufuss).

Trimium brevicorne *Reichenbach*. (*Euplectus brevicornis* Rehb. in coll.). Sächs. Schweiz, Moret, 1830, 4 ex. — Je-li provenience česká neb německá, neznámo.

Philotrimium novum genus.

Habitus *Saulcyella*. Coxis approximatis, capite tuberculo antennario nullo, articulo ultimo palporum praecedente maiore, clava antennarum triarticulata, segmento abdominali dorsali primo multo magis sequentibus longiore, prothorace sulcis nullis, capite prothorace brevior et angustior. Generibus *Trimiopectus* Brendel et *Philiopsis* Raffray proximum. Corpore parvo, capite recte attenuato, valde prothorace brevior, foveis duabus rotundis, palporum articulo ultimo extus parum securiformi, duplo latitudine longiore, antennis haud longis, gracilibus; clava haud valida; prothorace longo, cordate-ovato; lateribus ad basin minime intus sinuatis; elytris et abdomine latis, iis valde dilatatis, magis quam duplo prothorace latioribus; abdomine vix elytrarum latitudine, segmento primo dorsali praelongo, segmentis sequentibus minimis, attenuatis; segmentis ventralibus 6, eorum 1. brevissimo, 2. longissimo, magis quam triplo tertio longiore, 6. demirotundo, apice obtuso ♂, acuminato ♀.

Philotrimium abdominale *Motschulsky* (*Trimium abdominale* Motschulsky, Bull. Mosc. 1851, p. 499 in coll.). Birma, Helfer leg., 2 ex. Fig. 1.

Rubroluteum, splendens, sat dense vix conspicue punctulatum, breviter

pubescens. Capite transverso, convexo, margine antica vix arcuata, temporibus brevissimis, oculis magnis quam dimidiam longitudinem laterum ♂, vix dimidiam ♀ includentibus, inter marginem anticam oculorum foveis duabus parvis sed conspicuis, sulcis parallelis antice sulco angulato iunctis. Prothorace duplo capite longiore, paulo eo latiore lateribus antice rotundatis, in $\frac{3}{4}$ longitudinis a basi latissimo, maxime convexo, sat latitudine longiore, structura nulla. Antennis sat gracilibus vix prothoracis basin attingentibus, articulis 1-2, maioribus, 2. globose-quadratico, 3.—6. vix transversis, longitudine subaequalibus, globosis, 7. paulo transversiore, vi(conspicue maiore, 8. vix minore et haud transverso, 9. valde transverso, parum octavo latiore, 10. nono latiore, parum transverso, obconico, 11. ovato, acuminato, dimio latitudine longiore. Tuberculis antennariis convexis. Elytris fere triplo ♂, magis quam duplo ♀ prothorace latioribus, sat prothorace longioribus, longitudinis latitudine, apud ♂ convexioribus quam apud ♀. ad $\frac{4}{5}$ longitudinis valde dilatatis, magis lateribus arcuatis ♂, humeris validis, obtusis, stria humerali nulla, dorsali recta, brevissima, basi foveis rotundis duabus parvis. Abdomine elytrorum longitudine, segmento abdominali primo apicem dilatato, margine laterali lata, basi striolis duabus brevissimis, $\frac{1}{3}$ disci latitudinis includentibus, spatio inter eas transverse impresso. Metasterno convexo, margine postica breviter haud profunde impresso. Segmento ventrali secundo longo, sequentibus brevibus, ultimo duplo praecaeendente longiore. Pedibus longis, femoribus clavatis, tibiis fere rectis, posticis incurvatis et incrassatis, tarsis tenuibus, longis. Long.: 1-35, lat.: 0-38 mm.

Plectophloeus Fischeri Aubé, Prag. Hetzinsel, 4 ex.

Euplectus nanus Reichenbach, 4 ex. sine patria.

Euplectus sanguineus Denny, 1 ex. sine patria.

Euplectus signatus Reichenbach, Prag, Hlf. 3 ex.

Euplectus Karsteni Reichenbach, Prag, Helfer, 3 ex.

Euplectus Karsteni Reichenbach v. **trisinuatus** Raffray, (Euplectus brachyurus Motschulsky. Bull. Mosc. 1851, p. 500 i. l. in coll.). Birma? Helfer leg. 1 ♂. Tento exemplář je absolutně identický s evropskými exempláři této variety. Jde, jak se zdá, o záměnu nebo o provenienci omylem zanesenou.

Euplectus pulcher Motschulsky. (Euplectus pulcher Motschulsky Bull. Mosc. 1851, p. 499, in coll.) Birma, Helfer leg. 1 ♂. Fig. 14, 15.

Castaneo-brunneus, nitidus; capite tenuiter punctato, sat transverso, oculis haud magnis, haud prominentibus, sulcis sat parallelis, foveis magnis, rotundis, sulcis quasi apud elongatum nova species; antennis cateniformibus, articulo ultimo haud magno, globose ovato, acuminato, elava fere indistincta; prothorace capitis latitudine, marginibus crenulatis, fovea discoidali breviter ovata; temporibus capitis obtuse angulatis; elytris magnis, longitudinis latitudine, humeris obtusatis, lateribus sat arcuatis, dense tenuiter pubescentibus, stria dorsali dimidium longitudinis elytrarum attingente, basi 4-foveolata; abdomine elytrarum longitudine, iis paulo angustiore, segmento dorsali 4. haud 3. longiore, ultimo obtuso, margine laterali lata, segmento dorsali 1. lateribus et margine antica coerulee iridescentibus, striis 1. et 2. segmenti dorsali fere $\frac{1}{2}$ segmenti longitudinis attingentibus, $\frac{1}{2}$ disci latitudinis ocludentibus, spatio inter eas dense pubescente. Femoribus et tibiis sat incrassatis ♂. Capite inferius triangulariter margine postica impresso, metasterni toto medio late et profunde sulcato, segmento ventrali 1. lateribus dense luteis setis vestito, 5. margine postica utrinque angulata, 6. medio late transversim profunde impresso, 7. ovate-trapezoidali, a sinistro latere ad dextrum carinato. Long.: 1-5, lat.: 0-5 mm.

Čtyři jamky na krovkách ukazují na příbuznost tohoto druhu s *E. elongatus* nova species.

Euplectus uniformis nova species, (*E. uniformis* autor? in coll.). Birma, Helfer leg., ♀.

Euplecto signato Reichb. simillimus. Differt: Angustior, minus splendens, capite minore, grossius punctulatus, oculis haud prominentibus, minoribus, articulo ultimo antennarum minore. Habitus *E. afer* Reitt. Prothorace 3 profundis foveis basalibus, discoidali profunda, breviter ovata, prothorace tenuiter punctato. Elytris 1:3:1, sat dilatatis, humeris acute valde dentatis, foveis basalibus duabus profundis, stria dorsali dimidiam elytrorum longitudinem haud attingente. Abdomine obtuso, elytrarum longitudine, paulo iis angustiore; striis segmenti dorsalis primi fere $\frac{1}{2}$ eius longitudinis attingentibus, fere $\frac{1}{3}$ disci normalibus. Metasterno convexo, medio ante marginem posticam depressa, segmentis ventralibus simplicibus. Long.: 1.25, lat.: 0.38 mm.

Velmi příbuzný *E. signatus* Reichb.

Euplectus elongatus Motschulsky, (*Euplectus elongatus* Motschulsky Bull. Mosc. 1851. p. 501 i l. in coll.). Birma, Helfer leg. 1 ♀. Fig. 16.

Angustus, parallelus, sat planus, obscure ferrugineus, dense breviter pubescens. Capite quadrato, sat anticem attenuato, fronte fere recta, haud elevata, temporibus obtuse angulatis, oculis parvis, ante dimidium longitudinis laterum sitis, foveis duabus minus inter se quam ab oculis distantibus, sulcis fere parallelis, antice angulate iunctis; capite lateribus dense, inter sulcos parce punctato, angulis anticis tuberculatis, vertice foveato, capite inferius prope oculis utrinque fovea rotunda. Antennis sat crassis, $\frac{1}{2}$ prothoracis longitudinis attingentibus, articulis 9. 10. valde transversis, 11. ovato, paulo latitudine longiore, apice obtuso, clava fere indistincta; prothorace cordato, paulo capite angustiore, tenuissime punctulato, parum nitido, longitudinis latitudine, marginibus crenulatis, ante basin parum emarginatis; prothorace in dimidia longitudine latissimo et hic lateribus rotundatis, fovea basali media magna, transversali, foveis lateribus magnis, profundis, sulco transversali profundo, fovea discoidali breviter ovata, profunda; elytris paulo latitudine longioribus, valde prothorace latioribus, subparallelis, humeris obtuse dentatis, basi foveis quatuor rotundis, stria dorsali $\frac{1}{2}$ elytrorum longitudinis attingente; abdomine dimidio elytris longiore, apice obtuse triangulato, segmenti dorsalis 1. et 2. striis basalibus $\frac{1}{2}$ longitudinis segmenti attingentibus, $\frac{1}{3}$ disci latitudinis ocludentibus, basi inter eas impressa. ♀ metasterno convexo, segmento ventrali ultimo basi haud profunde transversim impresso, pedibus normalibus. Long. 1.20, lat.: 0.35 mm.

Podobá se *Euplectus Linderi* Reitt., skulpturou krovek odlišný; čtyři jamky na krovkách jsou vůbec znakem Tichomořské skupiny rodu *Euplectus*.

Euplectus Caligula nova species (*Euplectus indicus* autor? in coll. ex parte.). Birma, Helfer leg., 1 ♂. Fig. 17. 18.

Euplecto Pueli Raffray simillimus. Capite nitido, glabro, sulcis profundis, angulate iunctis, antennis longioribus, earum articulo ultimo longius ovato, apice obtusato; foveis prothoracis magnis, profundis, basali media triangulato, riter transversa, discoidali breviter ovata, magna, capitis sulcis sat parallelis, foveis basalibus tribus magnis; segmenti dorsalis 1. et 2. striis fere dimidium longitudinis segmenti attingentibus, fere dimidium disci latitudinis ocludentibus, segmento 4. paulo 3. longiore. Breviter pubescens; pedibus sat crassis, tibiis incurvatis; ♂ metasterno toto longitudinaliter medio profunde sulcato, segmentis ventralibus simplicibus, 7. elongate trapezoidali, a sinistro latere ad dextrum carinato, 6. valde sinuato, 5. medio angusto, lateribus longissimo. Long.: 1.1, lat.: 0.35 mm.

Euplectus Kali *nova species* (Euplectus Fischeri Aubé in coll.). Birma, Helfer leg., 1 ♂. Fig. 19.

Habitus Karsteni v. Tomlini Rey. Testaceo-brunneus, elongatus, haud splendens, sat longe, parce pubescens; capite et prothorace rugoso-punctatis; oculis haud magnis, haud prominentibus, capite vix longitudine latiore, sulcis sat parallelis, (quasi apud Spinolae Aubé), foveis haud profundis; antennis cateniformibus, articulis 8. 9. 10. parum transversis, ultimo cylindro-ovato, parum 10. latiore, apice acuminato, clava distincta; prothorace capitis latitudine, longo, lateribus crenulatis, fovea discoidali profunda, striaeformi, postice cum basali media iuncta; capitis occipite breviter carinato, temporibus obtusatis; foveis tuberculorum antennariorum haud profundis; elytris subparallelis, parum latitudine longioribus, dense grosse punctatis, basi foveis 4, intus stria dorsali costa longa, dimidium elytrarum longitudinis superante, humeris rotundatis; abdomine parum elytris longiore et angustiore, parce punctato, segmento dorsali 4. duplo 3. longiore, ultimo triangulari, apice obtuse rotundato; margine laterali lata et valida; segmentis 1. et 2. striis dimidium segmenti longitudinis attingentibus, $\frac{1}{3}$ disci ocludentibus; pedibus crassis, tibiis in dimidio apicali incrassatis, parum incurvatis. Capite inferius dense grosse punctato. Metasterno deplanato. Segmento ventrali 3. margine postica recta, 4. lateribus parum retrorsum arcuatis, medio dupliciter tomentoso, lateribus utrinque impressionibus rotundis duabus, antice pubescentibus, 5. medio brevissimo et transversim impresso, 6. medio brevissimo, medio sulcato, 7. trapezoidali, a sinistro latere ad dextrum carinato ♂. Long.: 1.6, lat.: 0.40 mm.

Patří do skupiny Tichomořské. Vysoce zajímavé utváření sternitů u ♂ poukazuje na analogickou strukturu u skupiny Karsteni Rehb. a dokazuje eventuelní možnosti příbuzných, dosud neznámých druhů.

Biplopectus ambiguus Reichb., (Euplectus ambiguus Rehb. in coll.). Boh. Helfer, 4 ex./2 ♂, 2 ♀).

Micropectus exiguus Raffray. Birma, Helfer leg., 1 ♂.

Hlava hrubě tečkována, roztroušeně na spodní straně, tam uprostřed s rýhou, metasternum nehluboce deltoidně k zadním kyčlím vtlačeno, sternity hladké, 5. ohnutý, 6. skoro všude stejně dlouhý, 7. rhomboidální s kýlkem uprostřed, jako předchozí hrubě řídce tečkován. Popsán Raffrayem ze Singapur. Též Ceylon, Peradenya, Uzel leg. Bude asi více rozšířen.

Epiplectus (Raffray) **cavifrons** Raffray, Rev. d'Ent. 1894, p. 213.). Euplectus indicus Schmidt Beitr. Mon. Psel. p. 10, pl. II. f. 6. in coll. ex parte). Birma, Helfer leg. 1 ex.

Epiplectus Tenasserimi *nova species*. (Euplectus indicus in coll. ex parte). Birma, Helfer leg. 1 ♀. Fig. 6.

Sequentibus similis. Minor, angustior, magis parallelus, clare castaneoruber, splendens. Capite longiore, oculis maximis, prominentibus, $\frac{3}{4}$ laterum longitudinis ocludentibus; antennis brevioribus, articulo ultimo brevius ovato, obtuse acuminato; sulco basali prothoracis profundo, recto, sulco medio longitudinali antice abbreviato; elytris tribus foveis basalibus liberis, stria dorsali haud valida, vix dimidium longitudinem elytrarum attingente, abdomine elytrarum longitudine, carinis internis segmenti dorsalis primi fere parallelis, $\frac{3}{4}$ longitudinis segmenti attingentibus, $\frac{1}{3}$ disci latitudinis includentibus, basi impressa, segmento 2. carinis fere dimidium longitudinis attingentibus, fere $\frac{1}{3}$ disci latitudinis includentibus, basi impressa, 3. carinis brevissimis, fere $\frac{1}{3}$ disci includentibus, basi haud impressa; pedibus normalibus; metasterno convexo, segmentis ventralibus 6, simplicibus; capite, prothorace, elytris et abdomine disperse punctulatis. Long.: 1.35, lat.: 0.38 mm.

Epiplectus novissimus *nova species*, (Euplectus indicus Schmidt in coll. ex parte). Birma, Helfer leg. 1 ♂. Fig. 7, 8.

Epiplecto cavifronti Raffray simillimus. Maior, castaneo-ruber, minus splendens. Capite transverso, oculis magis prominentibus, sulco antefrontali lato et profundo, fronte convexiore, occipite medio elate carinato, marginibus internis oculorum in carinula elevatis; antennis parum longioribus, articulis praeultimis transversis, ultimo parum longiore, prothorace sulco basali latiore et profundiore, biangulato, profundissime inciso, lateribus prothoracis inde dentatis; elytris planis, valde latitudine longioribus, fere duplo prothorace longioribus, fere parallelis, stria dorsali profunda, dimidium elytrarum longitudinis attingente, basi foveis tribus, internis duabus transversim confusis; abdomine elytrarum longitudine, carinis segmenti dorsalis primi parum divergentibus, validis, 2. longis, 3. basi conspicuis, $\frac{1}{4}$ disci latitudinis occultentibus; pedibus, praecipue femoribus validis, tibiis parum incrassatis. ♂ **metasterno** convexo, sulco longitudinali medio integro, ante marginam posticam elliptice dilatato, utrinque carinato; segmentis ventralibus simplicibus 7, 5. lateribus et medio longitudine subaequali. Long.: 1.40, lat.: 0.40 mm.

Trichonyx sulcicollis Reichenbach, Bohem.? Helfer, 2 ex.

Batrisus formicarius Aubé, Krain, Schmidt, 1 ex.

Batrisodes venustus Reichenbach (Batrisus venustus Rehb. in coll.). Dalm. Helfer, 1 ♀.

Batrisodes adnexus Hampe (B. venustus Rehb. in coll.). Dalm. Helfer, 1 ex.

Batrisodes oculatus Aubé (Batrisus venustus Rehb. in coll.). Dalm. Helfer, 1 ex.

Batrisodes carinatus *nova species* (Batrisus carinatus Dormitzer i. l. in coll.). Birma, Helfer leg., 1 ♂. Fig. 49, 50.

Castaneo-ruber, elytris luteo-rubris, palpis rubro-luteis, haud nitidus, densissime longe fulve pubescens, capite rugoso-punctato (inter foveas subtilissime punctulato), prothorace, elytris et abdomine subtiliter punctulatis; oblongus, sat convexus et latus, posticem parum attenuatus. Capite subquadrato, angulis anticis elevatis, obtusatis, retrorsum integre carinatis, oculis magnis, prominentibus, temporibus brevibus, lateribus oblique sat constrictis, fronte medio declinata, in clypeum angulate obtusatum transiente, occipite breviter carinato, foveis duabus inter oculos praemagnis, rotundis, sulco acute angulato, angusto, profundo; prothorace cordato, lateribus rotundatis, muticis, ad basin recte attenuatis, parum longitudine latiore, striis tribus latis profundis, externis extus sinuatis, ante magnos tuberculos praebasales acutos striis duabus abbreviatis, sulco transversali tenui, profundo, basi ipsa utrinque rotunde foveolata, prothorace capite triente latiore; palporum articulo ultimo 3.5 : 1, intus oblongo, extus fere recto, apice acuminato; antennis crassis, vix capite et prothorace longioribus, articulo 2. obconico, 2 : 1, 3.—7. obconicis, paulo latitudine longioribus, 8. globoso, septimi latitudine, paulo eo brevior, 9, paulo 8. maiore, globoso, clava fere indistincta, 10. paulo 9. maiore. subtransverso, 11. $1\frac{1}{2} \times$ decimo latiore, 2 : 1, ovato, apice obtuse acuminato, fere rectelinie apicem attenuato. Elytris triente prothorace longioribus, dimidio eo latioribus, 1 : 1.3 ad basin valde arcuate attenuatis, humeris obliquis, acute dentatis, stria dorsali in dimidio elytrarum abbreviata, lata, introrsum obliqua, basi grosse trifoveolata. Abdomine elongate-ovato, sat elytris angustiore, apice rotundato, segmento dorsali 1. $1\frac{1}{2} \times$ secundo longiore, carinis marginalibus parum distantibus, abbreviatis, subparallelis, basi medio carina valida, fere dimidium disci longitudinis attingente, utrinque lateribus basi profunde transversim impressa. Metasterno plane sulcato, inter coxas posteriores acuminato;

segmento ventrali ultimo late profunde longitudine tota profunde impresso, in hac impressione dimidio apicali tuberculo rotundo, segmento praeultimo margine postica biangulata, medio brevissimo; pedibus brevibus, tibiis posticis muticis, posticis et ceteris dimidio apicali parum clavatis, incurvatis, femoribus apicem attenuatis ♂. Long.: 2.4, lat.: 0.95 mm.

Druh tento třeba zařaditi do XIV. skupiny Raffrayovy.

Batrisodes grandis Motschulsky, (*Batrisus grandis* Motschulsky i. l. Bull. Mosc. 1851, p. 489 in coll.). Birma, Helfer leg., 3 ex. (2 ♀, 1 ♂). Fig. 35, 36.

Elongatus, castaneo-ruber, prothorace et capite obscurioribus, palpis luteis, sat longe fulve pubescens. Capite transverso, temporibus rotundatis, lateribus parum attenuatis, tuberculis antennariis elevatis, fronte declinata in clypeum rotundatum transiente. Inter marginem posticam duabus foveis rotundis, duplo inter se quam ab oculis distantibus, sulcis obsoletis, iunctis; oculis prominentibus, rotundis; palporum articulo ultimo sat breviter ovato, acuminato; antennis gracilibus, dimidium elytrorum attingentibus, articulo 1. cylindrico, 2 : 1, 2. 3. paulo angustioribus, obconicis, 2. 5 : 1, 4. 5. cylindricis, paulo angustioribus, 3 : 1, 6. 7. cylindricis, 4 : 1, 8. fere duplo 7. brevior, lateribus arcuatis, clava triarticulata, 9. fere duplo 8. latiore, paulo eo longiore, magis quam 2 : 1, intus oblongo, extus angulato, 10. paulo brevior, forma simili, 11. vix 10. latiore, longe ovato, 3 : 1, apice acuminato, capite toto dense rugose-punctato; prothorace cordato, lateribus rotundatis, ad basin emarginatis, quinesulcato, sulcis internis abbreviatis, sinuatis, ante basin foveis tribus, sulco angulato, tuberculis duabus validis, acutis; prothorace capitis latitudine, 1 : 1, rugoso-punctulato, minus dense quam caput. Elytris 1 : 1, subparallellis, $1\frac{1}{2} \times$ prothorace latioribus, humeris obliquis, longis, obtusis, parce subtiliter punctulatis, foveis basalibus tribus, internis iunctis, stria dorsali subtili, in dimidio elytrarum longitudinis abbreviata; abdomine elytrarum latitudine, paulo iis longiore, dense punctulato, longissime pubescente, segmento dorsali 1. sequente fere duplo longiore, carinis distantibus parum distantibus, obliquis, convergentibus, basi medio carinulis brevissimis, trientem disci latitudinis includentibus, lateribus basi impressa, segmento ultimo dorsali basi in tuberculum longitudinaliter elevata, in carinam apice segmenti extenso et acuto, ♂ segmento ultimo simplice, obtuso. Metasterno late profunde sulcato, medio inter coxas posticas triangulato, parum elevato. Pedibus sat longis, inermibus. ♂ segmento ventrali 3. medio ante marginem posticam dupliciter longe, in forma digiti tuberculato, 5. medio brevissimo, 6. toto medio profunde quinqueangulariter impresso; femoribus clavatis, tibiis mediis crassatis, posticis extus in triente longitudinis breviter spinulatis. ♀ segmento ventrali ultimo lato, medio basi late impresso; segmento ventrali 2. medio sat praecipue posticem declinato. Long.: 3.5, lat.: 1.1 mm.

XIV. skupina Raffrayova.

Batrisodes Vávrai *nova species*, (*Batrisus Helferi* Motschulsky i. l. in coll. ex parte). Birma, Helfer leg., 1 ♂. Fig. 29, 30.

Elongatus, nitidus, piceus, antennis elytrisque rubrescentibus, pedibus rubris, palpis luteis, longe dense fulve setosus, capite dense rugose punctato, corpore cetero subtiliter punctulato. Capite subtransverso, carina media bipartita, foveis magnis, oculis approximatis, sulco angulato, temporibus et lateribus valde constrictis, angulis anticis elevatis, posticem carinatis, fronte parum declinata, clypeo rotundato, dense striato, oculis maximis, prominentibus, grosse facettatis, setis temporalibus densis, longis, temporibus inferius breviter dentatis, utrinque bituberculatis; palporum articulo ultimo 3 : 1, obtuse acuminato; antennis crassis, prothoracem caputque haud superantibus, articulis 1. 2. paulo latitudine longioribus, 3.—7. moniliformibus, vix lati-

tudine longioribus, 3. 4. leviter obconicis, 5.—7. parallellis, 8. globoso, septimi latitudine, clava 3-articulata, 9. fere duplo latiore, quadratico, 10. vix latiore, intus triente apicali angulato, ceterum quadratico, 11. $1\frac{1}{2} \times$ decimo latiore, 1:5:1, fere conico, apice acuminato. Prothorace cordato, lateribus maxime dentatis, ad basin attenuatis, exsculptis, latitudine sua paulo brevior, capitis latitudine, carinis tribus, basi tuberculis duobus magnis acutissimis, ante eos utrinque tuberculis minutissimis duobus, antice similibus, maioribus, tribus. Elytris duplo prothorace latioribus, $1\frac{1}{2} \times$ eo longioribus, paulo latitudine brevioribus, lateribus arcuatis, humeris acute dentatis, basi 3-foveolata, stria dorsali haud profunda, subtili, dimidium elytrorum longitudinis attingente. Alatus. Abdomine sat elytris longiore et angustiore, elongate-ovato, carinis marginalibus validis sat distantibus, internis maxime obliquis, segmento dorsali 1. $1\frac{1}{2} \times$ secundo longiore, basi triplo, sat profunde impressa, margine postica medio in tuberculum acutum, lateribus regulariter declinatum elevata. Tibiis posticis muticis. ♂ metasterno late sulcato, inter coxas posteriores in tuberculum elevato; segmentis ventralibus laevibus, ultimo dense punctato; femoribus apicem attenuatis, trochanteris anticis et mediis breviter dentatis. Long.: 3, lat.: 1 mm.

Druh tento tvoří novou skupinu, blízce příbuznou XIV. skupině Raf-frayově. Připsán p. Dru V. Vávrovi, řediteli Musea, Praha.

Batrissodes ventralis *Motschulsky*, (*Batrissus ventralis* *Motschulsky* i. l. Bull. Mosc. 1851, p. 484 in coll. ex parte). Birma, Helfer leg., 3 ex. (1 ♂, 2 ♀). Fig. 28.

Parvus, oblongus, sat convexus, clare luteo-ruber, nitidus, disperse punctatus, brevibus fulvis setis vestitus. Capite (cum oculis prominentibus) sat transverso, temporibus brevibus, obtusatis, breviter setosis, lateribus convergentibus, angulis anticis elevatis, angulatis, retrorsum ad oculos carinatis, fronte recta, medio declinata, inter oculos foveis duabus parvis, profundis, oculis approximatis, sulco angulato, occipite glabro, convexo, vertice brevissime carinato, clypeo brevi, rotundato. Palporum articulo ultimo fere 3:1, intus securiformi, extus recto, obtuse acuminato. Antennis sat crassis, vix elytrarum basin superantibus, articulis 1. 2. cylindricis, fere 2:1, 3.—6. leviter obconicis, 1.5:1, 7. ovato, 1.5:1.8. ovato, 1.2:1, septimi latitudine, clava valida, 3-articulata, 9. fere duplo 8. latiore, 1:1, extus rotundato, intus fere obtuse angulato, 10. forma simili, vix latiore, 11. vix 2:1, paulo 10. latiore, ovato, apice obtuso. Prothorace elongate-cordato, capite paulo latiore, latitudine sua paulo longiore, lateribus rotundatis, ad basin recte attenuatis, brevissime spinosis, sulcis longitudinalibus nullis, foveis lateralibus minutis, rotundis, ante basin spinis duabus retrorsum incurvatis, brevissimis, fovea media magna, rotunda, sulco transversali haud angulato, basi ipsa extus fovea rotunda, intus utrinque transversim impressa. Elytris $1\frac{1}{2} \times$ prothorace longioribus, 1:1, anticem et posticem arcuate attenuatis, convexis, humeris validis, obliquis, acutis, apud ♂ dentatis, stria dorsali profunda, ante dimidium elytrarum longitudinis abbreviata, recta, basi trifoveolata; abdomine elytris triente angustiore et longiore, magis apud ♀ quam apud ♂, ♂ posticem valde ovate attenuato, segmento dorsali 1. duplo secundo longiore, carinis marginalibus integris, valde distantibus, basi utrinque late transversim impressa, ♂ segmento ultimo profunde sulcato. Pedibus gracilibus, sat brevibus, tibiis posticis muticis. ♂ segmento ventrali 2. tertio triplo longiore, trium segmentorum longitudine, ultimo margine antica arcuata, toto medio late demirotunde impresso, in hac impressione medio basi tuberculo longitudinali; tibiis mediis et anticis vix incrassatis, parum arcuatis, posticis incrassatis, extus fere angulatis, intus rectis. ♀ abdomine conico, segmento dorsali ultimo

obtuse acuminato, segmento ventrali ultimo plane longitudinaliter medio depresso; tibiis posticis parum dilatatis. Long.: 1.5, lat.: 0.45 mm.

XV. skupina Raffrayova.

Batrisides Kavinae *nova species*, (*Batrisus ventralis* Motschulsky i. l. Bull. Mosc. 1851 in coll. ex parte). Birma, Helfer leg., 1 ♂. Fig. 26, 27.

Parvus, sat planus, luteo-ruber, nitidus, parce subtiliter punctatus, fulve breviter pubescens, palpis luteis. Capite valde transverso, tuberculis antennariis planis, spatio inter foveas antice sitas rugoso, occipite ante brevem carinulam impressionibus tribus ellipticis, divergentibus, fronte haud declinata, temporibus obtusatis, oculis haud prominentibus, lateribus fere parallellis, setis temporum brevibus, clypeo rotundato. Palporum articulo ultimo 3 : 1, intus oblongo, extus intus sinuato, apice acuminato; antennis sat crassis, brevibus, vix basin elytrorum superantibus, articulo 1. cylindrico, 1.5 : 1, 2.—6. breviter obconicis, 1 : 1.7, vix latitudine longiore, paulo eo latiore, ovato, 8. vix transverso, paulo brevior et minor, clava triarticulata, 9. duplo 8. latiore, oblongo, obconico, 1 : 1.10. valde transverso, vix 9. latiore, 11. 2 : 1, ovato, apicem fere rectelinie attenuato, obtuse acuminato, decimi latitudine. Prothorace cordato, capitis latitudine, 1 : 1, lateribus rotundatis, minutissime retrorsum spinulatis, ad basin convergentibus et emarginatis, striis tribus integris, media bicarinata, ante basin duobus tuberculis minutis, erectis, spinosis, sulco transversali obsoleto, foveis lateralibus rotundis, profundis, basi ipsa utrinque transversim impressa; elytris triente prothorace longioribus, 1 : 1, $1\frac{1}{2} \times$ prothorace latioribus, ad basin valde arcuate attenuatis, basi 3-foveolata, stria dorsali brevissima, obsoleta; abdomine paulo elytris angustiore, sat iis longiore, carinis marginalibus validis, sat distantibus, segmento dorsali 1. duplo fere secundo longiore, basi transversim 3-impressa, carinis mediis brevibus, validis, trientem disci latitudinis includentibus, segmento ultimo rotundato. Metasterno convexo, medio sulcato, sulco inter coxas posticas dilatato, in dente finito; segmento ventrali praeultimo basi late profunde excavato, praecedente margine postica angulata, ultimo rotundato, basi in demicirculo excavato. Pedibus gracilibus, tibiis posterioribus muticis, clavatis, paulum introrsum arcuatis, intus fere rectis, extus plane emarginatis ♂. Long.: 1.6, lat.: 0.45 mm.

Druh z XXXI. skupiny Raffrayovy. Připsán v úctě prof. Dru K. Kavini, Praha.

Batrisodes bucephalus *Motschulsky*. (*Batrisus bucephalus* Motschulsky, Bull. Mosc. 1851, p. 487 in coll.). Birma, Helfer leg., 1 ♂. Fig. 25.

Convexus, oblongus, rubro-brunneus, capite fere opaco, densissime punctato, prothorace etc. dense, grosse, punctatis, parce breviter fulve pubescentibus, palpis luteis. Capite valde transverso, angulis anticis valde elevatis et angulatis, nodosis, lateribus anticem oblique dilatatis, fronte declinata, temporibus rotundatis, breviter setosis, oculis parvis, haud prominentibus, inter oculos foveis duabus liberis magnis, inter se magis quam duplo quam ab oculis distantibus, carina media integra, fronte obsoleta, toto clypeo angulato medio extensa. Palporum articulo ultimo 2.5 : 1, intus oblongo, extus fere recto, apice acuminato; antennis gracilibus, marginem posticam elytrorum attingentibus, articulo 1. 1.5 : 1, 2. leviter obconico, 1.5 : 1, 3-4. cylindricis, 3 : 1, 5-7. cylindricis, 4 : 1, 8. fere duplo 7. brevior, cylindrico, 9, $1\frac{1}{2} \times$ octavo latiore, 2 : 1, ovato, 10. 1.5 : 1, ovato, vix 9. latiore, 11. fere 4 : 1, longe ovato, vix decimo latiore, apice acuto; prothorace cordato, vix capite angustiore, lateribus rotundatis, breviter dentatis, ad basin valde emarginatis et constrictis, sulcis tribus integris, medio bicarinato, sulco medio ante basin rotunde dilatato, lateribus utrinque fovea mediocri, sulco transversali parum angulato, ante basin spinis duabus minutissimis, retrorsum incurvatis, basi ipsa utrinque rotunde bifoveo-

lata, stria dorsali brevissima, obsoleta, abdomine elytrarum longitudine, paulo iis angustiore, carinis marginalibus subparallelis, parum distantibus, subovato, segmento dorsali 1. sequente dimidio longiore, basi utrinque lateribus deplanata, segmento ultimo rotundato; metasterno profunde sulcato, inter coxas posticas acuminato; segmento ventrali ultimo medio late depresso, medio depressionis longitudinaliter tuberculo laevi, glabro, oviformi, segmento cetero dense punctato, praecaedentibus laevibus; pedibus gracilibus, longis; trochanteris posticis breviter incurvate dentatis, femoribus incrassatis, tibiis rectis, posticis leviter introrsum sinuatis ♂. Long.: 2.1, lat.: 0.7 mm.

XXVI. skupina Raffrayova.

Batrisodes Helferi *Motschulsky*, (*Batrisus Helferi* Motschulsky i. l. Bull. Mosc. 1851, p. 489 in coll.). Birma, Helfer leg., 2 ex. (1 ♂, 1 ♀). Fig. 24.

Opacus, rubro-castaneus, convexus, sat latus, haud nitidus, capite, prothorace, grosse rugoso-punctatis, elytris et abdomine rare subtiliter punctatis, palpis luteis. Capite transverso, temporibus late rotundatis, lateribus parallelis, inter oculos foveis duabus magnis, inter se paulo magis quam ab oculis distantibus, sulco angulato, tenui, fronte parum declinata, in clypeum rotundatum transiente; vertice et occipite carinula media inter oculos in duas carinulas partita; oculis mediocribus, prominentibus; palporum articulo ultimo anguste ovato, 3 : 1, acuminato; antennis sat robustis, trientem elytrarum longitudinis attingentibus, articuli 1. 2. cylindricis 1.5 : 1.2, primo dimidio angustiore, 3. 4. 6. 5 : 1, cylindricis, 5. 2 : 1, cylindrico, 7. parum oblongo, 1.5 : 1.8, et sequentibus transversioribus, 8. 1.2 : 1.9, 1 : 1, 10. 0.8 : 1.11, paulo decimo latiore, ovato, basi truncata, vix 2 : 1, apice obtuso; prothorace cordato, lateribus minute dentatis, capitis latitudine, 1 : 1, tribus striis longitudinalibus integris, externis incurvatis, basi foveis rotundis tribus, inter striae integras utrinque stria abbreviata, ante basin duobus tuberculis magnis acutissimis, basi ipsa utrinque transversim impressa; elytris duplo prothorace latioribus, $1\frac{1}{2} \times$ eo longioribus, lateribus arcuatis, parum basin attenuatis, fere 1 : 1.5, humeris humilibus, longis, obliquis et dentatis, basi 3-foveolata, stria dorsali profunda et lata, $\frac{2}{3}$ elytrarum longitudinis attingente; abdomine paulo elytris longiore et angustiore, ovato, segmento dorsali 1. duplo secundo longiore, carinis lateralibus parum distantibus, validis, parum obliquis, basi triplo haud profunde impresso, impressione media carinata, carinis $\frac{1}{4}$ disci latitudinis includentibus. Metasterno toto medio anguste profunde insulcato; pedibus validis, tibiis parum arcuatis, posterioribus inermibus. ♂ segmento ventrali ultimo rotundato, basi transversim profunde striata, ante apicem demilunate impresso, segmento praeultimo margine postica arcuata; ♀ segmento ultimo simplice, triangulato. Long.: 2.8, lat.: 1 mm.

Batrisodes plicatus *nova species*, (*Batrisus plicatus* Dormitzer i. l. in coll.). Birma, Helfer 5 ex. (2 ♂, 3 ♀). Fig. 23.

Rubrocastaneus seu obscure rubrocastaneus, nitidus, convexus, sat latus, capite glabro, lateribus et fronte rugose punctatis, prothorace fere laevi, elytris et abdomine rare punctatis, fulve, abdomine densissime breviter pubescens, setis temporalibus brevibus sat densis, palpis luteorubris. Capite paulo latitudine longiore, temporibus obliquis, lateribus fere parallelis, fronte plana, haud declinata, tuberculis antennariis planis, posticem supra oculos carinatis, clypeo depresso, obtuse rotundato, oculis haud prominentibus, parvis, subtiliter facetatis, inter oculos foveis duabus (apud ♀ profundioribus et maioribus, structura capitis magis distincta), inter se duplo quam ab oculis distantibus, sulco antice angulato, carina media integra, clypeum attingente. Palporum articulo ultimo 3.5 : 1, extus recto, intus oblongo, in triente basali latissimo, apice acuminato;

antennis sat crassis, paulo basim elytrarum superantibus, articulo 1.1 : 1, 2. leviter obconico, 2:1, 3.—6. brevioribus, 6.1:1, 7. paulo sexto latiore, extus oblongo, intus in $\frac{2}{3}$ longitudinis dilatato et hic obtuse angulato, 8. sexti latitudine, globoso, clava parum distincta, 3- articulata, 9. globoso, paulo octavo latiore, 10. paulo nono latiore, 1:1, obconico, 11. vix decimo latiore, ovate acuminato, 2:1, intus dimidio apicali parum intus sinuato; prothorace cordato, triente capite et latitudine sua longiore, capitis latitudine, convexo, striis tribus integris, lateribus muticis, rotundatis, parum ad basin emarginatis et attenuatis, basi ipsa utrinque rotunde bifoveolata, sulco transversali valde angulato, inter striam mediam et lateralem utrinque carina extus curvata, in $\frac{2}{3}$ longitudinis a basi abbreviata, tuberculis spinosis basi nullis; elytris vix prothoracis longitudine, magis quam duplo eo latioribus, 1.5:1, humeris validis, obtusis, lateribus valde arcuatis, valde ad basin attenuatis, basi trifoveolata, stria dorsali lata, brevi, trientem elytrarum longitudinis attingente; abdomine elytrarum longitudine, vix iis angustiore, carinis marginalibus subtilibus, parum convergentibus, segmento 1. $1\frac{1}{2}$ x secundo longiore, basi triimpressa, carinis mediis brevibus, latis, trientem disci latitudinis includentibus; metasterno anguste profunde toto sulcato, sulco postice inter coxas triangulariter dilatato; pedibus crassis, sat brevibus, tibiis posticis muticis. ♂ segmento ventrali ultimo medio rotunde late impresso; femoribus crassatis, tibiis plane dilatatis, sat incurvatis, tibiis posterioribus triente apicali plane emarginatis et hic fulve tomentosus. ♀ segmento ventrali ultimo simplice, femoribus apice haud attenuatis, haud crassatis, tibiis posticis simplicibus. Long.: 2.4, lat.: 0.9 mm.

Batrisodes sculpticollis Motschulsky. (Batrisus sculpticollis Motschulsky. Bull. Mosc. 1851, p. 489 in coll.). Birma, Helfer leg. 1 ♂. Fig. 22.

Castaneus, nitidus, elytris et abdomine rubrescentibus, pedibus et palpis rubris, capite lateribus dense nec rugose punctatis, vertice glabro, prothorace etc. parce sat grosse punctatis, praelonge parce fulve pubescentibus; angustus, elongatus, convexus, anticem et posticem attenuatus. Capite sat transverso, temporibus longis, obliquis, oculis nonnihil magnis, lateribus parum constrictis, fronte declinata in clypeum rotundatum transiente, angulis anticis angulatis, elevatis, retrorsum longe carinatis, inter oculos foveis duabus magnis, rotundis, inter se et ab oculis aequaliter distantibus, sulco anteriore nullo, carina media integra, crassa, utrinque biimpressa; palporum articulo ultimo angusto, 3:1, intus oblongo, extus recto, apice acuminato; antennis sat crassis, fere dimidium elytrarum longitudinis attingentibus articulis 2. cylindrico, fere 2 : 1, 3.—5. leviter obconicis, 1.5:1, 6. paulo brevioribus, vix angustioribus, fere globosis, 7. 8. quinti latitudine, ovatis, paulo latitudine longioribus, clava 3. articulata, 9. dimidio 8. latiore, ovato, 2.5:1, 10. obconico, 1.5:1, paulo 9. latiore, 11. ovato, acuminato, basi truncata; prothorace cordato, 1:1, capitis latitudine, carinis longitudinalibus integris 6, utrinque sulco lato integro longitudinali, lateribus rotundatis, ad basin valde constrictis et emarginatis, ante basin tuberculis duobus acutis haud magnis, basi ipsa utrinque rotunde bifoveolata, basi ipsissima transversim impressa; elytris magis quam $1\frac{1}{2}$ x prothorace longioribus et latioribus, lateribus arcuatis ad basin valde attenuatis, humeris longis, humilibus, obtusis, stria dorsali haud profunda, trientem elytrarum longitudinis attingente, basi trifoveolata, duabus foveis internis transversim confusis; abdomine paulo elytris angustiore et longiore, ovate attenuato a secundo segmento dorsali, segmento ultimo rotundato, 1. basi lateribus plane transversim impresso, medio carinis brevissimis, fere dimidium disci latitudinis includentibus, marginalibus longis, obliquis, sat distantibus; metasterno toto medio sulcato, valde convexo; segmento ventrali ultimo basi haud profunde transversim impresso; pedi-

bus longis, tenuibus, tibiis posticis muticis, clavatis, extus parum incurvatis ♂. Long.: 2, lat.: 0.6 mm.

Druh tento třeba zařaditi za XL. skupinu Raffrayovu, ježto utváření štítu je velmi charakteristické.

Batrisocenus quaestus *Schaufuss*, Tijdschr. Ent. XXX. p. 139 (*Batrisus semisulcatus* Dormitzer i. l., *Batrisus femoralis* Motschulsky i. l. in coll. ex parte). Birma, Helfer leg. 5 ex. Fig. 37.

Caput vide figuram! Palporum articulo ultimo fusiformi, 4:1, intus oblongo. Antennis fere dimidium elytrarum longitudinis attingentibus, clava triarticulata. Prothoracem tabulam vide! Elytris stria dorsali fere recta, profunda, $\frac{4}{5}$ elytrorum longitudinis attingente. Abdomine ovato, vix elytris angustiore, multo iis longiore, apice obtuse acuminato, segmento dorsali 1. simplice, basi carinis duabus brevibus, $\frac{3}{4}$ disci latitudinis includentibus, lateribus basi haud profunde impressis, marginibus retrorsum parum convergentibus, segmentis sequentibus sat longis, pedibus sat longis, femoribus haud multum clavatis, tibiis rectis. ♂ metasterno toto anguste triangulariter profunde impresso. Femeribus, praesertim anticis, magis clavatis, trochanteris anticis minime dentatis. ♀ metasterno convexo, medio plane toto impresso, impressione ad coxas posteriores parum dilatata. Long.: 2.1—2.2, lat.: 0.70—0.75 mm.

Podáváme zde pouze doplňující popis tohoto druhu. Skupinu, do níž by patřil, nelze dosud přesně určit. Vůbec však bude asi nutno při větším počtu popisovaných druhů skupiny příbuzenské pozměnit.

Batrisocenus nitidulus *Motschulsky*, (*Batrisus nitidulus* Motschulsky. Bull. Mosc. 1851, p. 486 in coll.). Birma, Helfer leg., 2 ex. (1♂, 1♀). Fig. 41.

Oblongus, valde convexus, nitidissimus, raris brevibus fulvogriseis setis vestitus. Capite subquadrato, lateribus fere rectis, angulis anticis supra antenas obtuse nodosis et hic rugosis, fronte recta, in clypeum obliquum angulatum transiente, foveis duabus magnis, oculis maxime approximatis, sulcis parallelis et sulco frontali recto, occipite convexo, oculis magnis, rotundis, prominentibus, temporibus brevibus, arcuatis. Antennis crassis, brevibus, vix caput et prothoracem superantibus, sexu dimorphibus. Prothorace cordato, lateribus rotundatis, ad basin valde convergentibus et emarginatis, sulcis longitudinalibus lateralibus integris, sat incurvatis, medio nullo, sulco transverso tenui, fovea media minima, striaeformi, lateralibus mediocribus, basi ipsa utrinque transversim impressa, prothorace paulo capite latiore, 1:1. Elytris $1\frac{1}{2}$ x prothorace latioribus et longioribus, apud ♂ 1:1, apud ♀ paulo brevioribus, subparallelis, humeris rotundatis, obliquis apud ♂, nullis apud ♀, stria dorsali apud ♂ in $\frac{3}{4}$ longitudinis abbreviata, apud ♀ paulo longiore, tenui, sed profunda, basi transversim elliptice bifoveolata. Abdomine apud ♂ elytrarum longitudine, apud ♀ paulo longiore, ovato, posticem attenuato et angulato; segmento dorsali 1. lateribus sat convergentibus, duplo longitudinis latiore, simplice, basi medio impressione transversa, $\frac{3}{4}$ disci latitudinis includente, segmentis sequentibus brevibus, supra conspicuis. Pedibus simplicibus, femoribus, clavatis, tibiis anticis rectis, posticis leviter intus sinuatis. ♂ antennarum articulo 1. vix latitudine longiore, angulis apicalibus breviter acute extensis, 2. cylindrico, 2:1, dimidio primo angustiore, 3. angustiore, 2:1, cylindrico, intus parum oblongo, 4. parum extus siccō (inde antennis hic parum curvatis), 1:1, oblongo, 5. 1.5:1, paulo 4. maiore, ovato, 6. globoso, 7. quasi 5., 8. quasi 6., 9. vix septimo latiore, subtransverso, clava biarticulata, 10. duplo nono latiore, triplo eo longiore, ovate cylindrico, 1.5:1, basi rotunda fovea tomentosa, 11. paulo decimo angustiore, breviter ovato, apice obtuse acuminato. Metasterno toto medio sulco ante coxas posteriores demirotonde dilatato. ♀ antennarum articulo. 1. 1.5:1, extus oblongo,

angulis apicalibus obtuse acuminatis, 2. paulo primo angustiore, leviter obconico, fere 2:1, 3.—8. paulo angustioribus, latitudine subaequalibus, 1,5:1, leviter obconicis, clava triarticulata, 9. paulo maiore, ovato, 1,5:1, 10. ovato, 1,5:1, 11. vacante. Metasterno quasi apud ♂. Long.: 1.65, lat.: 0.65 mm.

Batrisocenus Aubei *nova species*, (Batrisus Aubei Dormitzer i. l. in coll. ex parte). Birma, Helfer leg., 2 ♀.

Oblongo-ovatus, testaceus, dense breviter pubescens et punctulatus, parum convexus, haud nitidus. Capite quadrato, incurvatis, fronte depressa, declivi, sulco anteriore recto, angulis anticis elevatis, obtusis, oculis parvis non prominentibus, foveis duabus inter oculos magnis, maxime oculis approximatis, sulcis longitudinalibus convergentibus, vertice breviter carinato. Palporum articulo ultimo longe ovato, 3:1, apice obtuse acuminato. Capite rugose-punctato. Antennis validis, sat longis, dimidium elytrarum longitudinis attingentibus, articulo 1. 1,5:1, cylindrico, 2.—6. leviter obconicis, 2:1, 7. 8. obconicis, 1,5:1, 9. ovato, sat 8. latiore, 2:1, 10. ovato, paulo 9. latiore, 1,5:1, 11. vix 10. latiore 2,2:1, ovato, apice acuminato. Prothorace cordato, lateribus rotundatis, ad basin leviter emarginatis, striis tribus, media fere integra, lateralibus sinuatis, sulco transverso tenui, angulato, prothorace capitis latitudine, foveis lateralibus mediocribus, basi utrinque transversim biimpressa. Elytris vix prothorace longioribus, 1:1,5, convexis, fere duplo prothorace latioribus, ad basin arcuate attenuatis, stria dorsali recta, profunda, in $\frac{3}{4}$ longitudinis abbreviata, basi rotunde bifoveolata, humeris validis, acute dentatis. Abdomine ovato, apice rotundato, paulo elytris longiore et angustiore, segmento dorsali 1. 2:1, basi transversim plane triimpressa, carinis brevibus, dimidium disci latitudinis includentibus, toto rare grossius punctulato. Metasterno toto medio sulcato, segmento ventrali 1. margine antica tomentosa. Pedibus robustis, femoribus clavatis, tibiis rectis, robustis, tarsis brevibus. ♀. Long.: 1.8, lat.: 0.75 mm.

Pro nedostatek ♂ nelze skupinu určit.

Batrisocenus anticus *nova species*, (Batrisus anticus Dormitzer i. l. in coll.). Birma, Helfer leg., 3 ex. (1 ♂, 2 ♀ Fig. 44, 45).

♂ castaneo — ruber, elytris clarioribus, nitidus, subtiliter breviter pubescens, pedibus, antennis, palpisque rubro-luteis. Caput (sine oculis magnis, rotundis, prominentibus) sat transversum, lateribus fere parallelis, supra antennas obtuse elevatis, in clypeum rotundatum fronte transiente, foveis duabus praemagnis, oculis valde approximatis, liberis, lateribus, fronte et clypeo rugosopunctatis, medio carinula usque sulcum frontalem attingente. Palporum articulo ultimo fusiformi, 4:1, apice acuminato. Antennis gracilibus, dimidium elytrarum longitudinis attingentibus, articulo 1.1:1, angulis apicalibus obtusis, superius profunde impresso, 2.—8. latitudine subaequalibus, leviter obconico-ovatis, 3:1, 9. paulo maiore, 3:1, basi truncata, breviter ovato, 10. paulo latiore et nono brevior, 11. breviter ovato, 2:1, apice obtuse acuminato. Prothorace glabro, capite paulo angustiore, elongate-cordato, sat latitudine longiore, lateribus rotundatis, ad basin emarginatis, sulcis tribus integris, lateralibus angulatis, sulco transverso angulato, foveis lateralibus parvis, basi utrinque longitudinaliter foveolata; ante basin utrinque tuberculo minimo acutissimo, margine antica utrinque sulco brevi, profundo, inter strias sito, posticem trientem prothoracis longitudinis attingente. Elytris convexis, subtilissime punctulatis, fere 1:2, lateribus parum arcuatis, oblique attenuatis, humeris longis, acute dentatis, stria dorsali recta, $\frac{3}{4}$ elytrorum longitudinis attingente. Segmento dorsali 1. fere elytrarum latitudine et longitudine, fere 1:1, posticem attenuato, ante apicem medio fovea triangulari, in fovea tuberculo rotundo, margine postica medio acute elevata, intus ciliata, unde ad marginem posticam carinula valida, utrinque impressa et pubescente. Abdomine opaco, grosse punctato, basi utrin-

que transversim impressa. Metasterno toto late triangulariter medio impresso, marginibus impressionis extus sinuatis. Pedibus longis, femoribus clavatis, tibiis anticis rectis, mediis et posticis haud sinuatis. Segmento ventrali ultimo late transversim deplanato. Segmentis dorsalibus sequentibus brevissimis, vix conspicuis. ♀ testacea, latior, dense breviter pubescens, haud nitida, elytris et abdomine dense punctatis. Antennarum articulis ultimis paulo brevioribus, oculis minoribus, prothorace paulo capite brevior; elytris valde latioribus et brevioribus, lateribus magis arcuatis, humeris obtusatis, stria dorsali dimidium elytrarum longitudinis superante. Segmento dorsali 1. brevior, valde transverso, basi haud impresso. Metasterno plane triangulariter impresso, marginibus huius impressionis intus angulatis et carinatis, segmentis ventralibus simplicibus. Long.: 1.9, lat.: 0.60 mm.

Význačná struktura štítu tvoří pro tento druh novou skupinu.

Batrisocenus foveicollis *Motschulsky*, (*Batrisus foveicollis* *Motschulsky* i. l. Bull. Mosc. p. 488 in coll.). Birma, Helfer leg., 1 ♂. Fig. 46, 47.

Gracilis, oblongo-ovatus, capite et prothorace piceo-castaneis, elytris et abdomine testaceo-castaneis, non multum nitidus, valde convexus, subtilissime breviter pubescens, antennis parce setosis, prothorace lateribus seta praelonga anticem recurvata, setis similibus duabus elytris in dimidio apicali, abdomine postice, pedibus antennisque luteo-rubris. Capite subquadrato, lateribus rectis, angulis anticis elevatis, claris nec carinatis, inter oculos prominentes foveis duabus magnis, rotundis, inter se duplo quam ab oculis distantibus, sulcis parallelis et anteriore tenuibus, medio carinula utrinque sulcata, frontem attingente, capite grosse punctato, inter foveas glabro. Palporum articulo ultimo fusiformi, 3 : 1, obtuse acuminato. Antennis crassis, dimidium fere elytrarum longitudinis attingentibus, articulo 1. cylindrico, paulo latitudine longiore, angulis apicalibus rotundatis, 2. fere ovato, 2 : 1.3. 4. leviter obconicis, 2.5 : 1.5, paulo maiore, 3 : 1, obconico, 6. sat angustiore et 5. brevior, 7. fere quinti longitudine, 8. paulo 7. brevior, eadem latitudine, 9. obconico-ovato, 2 : 1, paulo 8. latiore, 10. fere globoso, ad basin attenuato, 11. paulo magis quam 2 : 1, paulo 10. latiore, ovato, apice obtuse acuminato. Prothorace cordato, 1 : 1, paulo capite latiore, anticem lateribus sinuatis, posticem attenuatis et emarginatis (forma fere campanuliformi), valde punctato, sulcis tribus longitudinalibus integris, subtilibus, lateralibus sinuatis, sulco transversa tenui, fovea media magna, transversa, lateralibus nullis, basi ipsa laevi, utrinque rotunde bifoveolata. Elytris valde convexas, lateribus arcuatis, duplo prothorace latioribus, paulo eo longioribus, 1 : 1.5, humeris longis, minutissime dentatis, stria dorsali profunda, dimidiam elytrorum longitudinem attingente, spatio inter strias convexo, subtilissime parce punctulato, lateribus dense punctatis. Abdomine sat elytris longiore, vix iis angustiore, segmento dorsali 1. posticem parum attenuato, 1 : 1.5, basi breviter utrinque profunde impressa, sat rare punctulato, margine postica medio in brevem tuberculum elevata, unde utrinque oblique ad basin deplanata, segmento ultimo rotundato; metasterno sulco tenui integro, segmentis ventralibus simplicibus, pedibus mediocribus, femoribus parum, tibiis sat incrassatis, tibiis intus sinuatis. Long.: 1.6, lat.: 0.65 mm.

Druh tento pravděpodobně patří do XVII. skupiny Raffrayovy.

Batrisocenus Vishnu *nova species*, (*Batrisus physoderes* *Dormitzer* i. l. in coll. ex parte). Birma, Helfer leg., 1 ♂. Fig. 38.

Testaceus, dense longe pubescens, haud nitidus, oblongus, convexus, capite rugoso-punctato; capite (sine oculis magnis, prominentibus) quadrato, lateribus parum sinuatis, tuberculis antennariis rotundatis, fronte deplanata, transversim angulate impressa, foveis duabus mediocribus inter oculos, duplo inter

se quam ab oculis distantibus, liberis, occipite convexo. Palporum articulo ultimo fere fusiformi, 3 : 1, apice acuminato. Antennis validis, dimidium elytrarum longitudinis superantibus, articulo 1. breve, apice externo extenso, acuto, paulo latitudine longiore, 2. cylindrico, 2 : 1, 3.-7. leviter obconicis, 2.5 : 1, 8. paulo brevior, 9. ovato, $1\frac{1}{2} \times$ nono latiore, 10. noni latitudine, paulo brevior, 11. paulo 10. latiore, 2.5 : 1, ovato, apice acuminato. Prothorace cordato, capitis latitudine, longitudine sua haud brevior, lateribus rotundatis, ad basin leviter emarginatis, striis tribus, media antice abbreviata, lateralibus rectis, sulco transverso parum angulato, ante basin utrinque tuberculo minimo, acuto, basi ipsa utrinque bifoveolata. Elytris elongatis, ad basin valde attenuatis, lateribus arcuatis, $1\frac{1}{2} \times$ prothorace longioribus et latioribus, 1 : 1, humeris humilibus, acutis, stria dorsali introrsum sinuata, in $\frac{3}{4}$ longitudinis abbreviata, basi 3-foveolata. Abdomine ovato, elytrarum fere longitudine, paulo iis angustiore, segmento dorsali 1. 1 : 1.5, basi transversim triimpresso, impressione media inter carinas dimidium disci latitudinis includentes, margine postica medio transversim declinata et setis luteis longis vestita. Segmento 2. brevissimo, vix conspicuo, 3. longiore, praesertim lateribus, medio margine postica late transversim emarginata, hic utrinque dentata, 4. forma simili, margine postica emarginata, utrinque digitiforme tuberculata, 5. margine postica tota valde lobata, retrorsum incurvata, tuberculos segmenti quarti attingente. Metasterno sulcato, sulco inter coxas posteriores dilatato et in dente elevato. Segmento ventrali ultimo basi demirotunde profunde impresso, hic fulve tomentoso, medio in impressione tuberculo nitido, glabro, rotundo. Pedibus longis, femoribus incrassatis, posterioribus fere angulate inflatis et emarginatis, tibiis longis, tenuibus, rectis ♂. Long.: 2, lat.: 0.75 mm.

Pro utváření abdomenu je nutno utvořiti pro tento druh novou skupinu a položit ji za XXIII. skupinu Raffrayovu.

Batrisocenus Tenasserimi *nova species*, (Batrisus mucronatus Motschulsky, Bull. Mosc., p. 485 in coll.). Birma, Helfer leg., 2 ♂. Fig. 51.

Luteo-seu castaneoruber, nitidus, totus fere glaber, oblongus, convexus, sat dense et sat longe pubescens, palpis luteo-rubris. Capite (sine oculis prominentibus) quadrato, lateribus incurvatis, supra antennis valde nodosis et carinatis, angulis anticis obtusis, densius punctatis, inter oculos foveis duabus mediocribus, liberis, inter se duplo quam ab oculis distantibus, sulco transversali frontali tenui, occipite et vertice integre usque ad sulcum frontalem medio valde carinato. Palporum articulo ultimo fusiformi, 3 : 1, apice obtuso. Antennis gracilibus, fere dimidium elytrarum longitudinis attingentibus, articulo 1. ovato, 2 : 1, 2.-5. magis quam 2 : 1, obconicis, 6. paulo brevior, ovato, 7. 8. obconicis, 1 : 5 : 1, 9. paulo latitudine longiore, fere duplo 8. latiore, ovato, 10. vix 9. latiore, globoso, 11. magis quam 1 : 5 : 1, ovato, apice obtuse acuminato. Prothorace oblongo-cordato, paulo latitudine longiore, paulo capite angustiore, striis tribus integris, lateralibus valde sinuatis, sulco transverso parum angulato, ante basin utrinque tuberculo minimo acutissimo, basi ipsa utrinque bifoveolata. Elytris maxime convexis, disperse punctulatis, 1 : 1, subparallelis, lateribus arcuatis, $1\frac{1}{2} \times$ prothorace longioribus et latioribus, humeris validis, acute dentatis, stria dorsali recta, $\frac{3}{4}$ longitudinis elytrarum attingente, stria suturali profunda, elytris inter strias et epipleuras convexis, introrsum a dente humerali stria brevi, striam dorsalem haud attingente, basi rotunde 3-foveolata. Abdomine elytrarum longitudine, paulo iis angustiore, ovato, apice obtuso, segmento 1. dorsali 1 : 1.5, disperse punctato, basi triplo profunde transversim impressa, impressione media inter carinas breves trientem disci latitudinis includentes, ante marginem posticam medio impressione transverse elliptica, plana, dense punctata. Metasterno in dimidio posteriore late ad

coxas posteriores triangulariter impresso, segmento ventrali praeultimo basi transversim profunde impresso, ultimo basi quinqueangulate elevato. Pedibus validis, grosse punctatis, femoribus clavatis, sat introrsum curvatis, tarsis brevibus ♂. Long.: 2, lat.: 0.7 mm.

XVIII. skupina Raffrayova. Jméno mucronatus je zadáno již pro jiný druh.

Batrisocenus Reichenbachii *Motschulsky*, (*Batrisus Reichenbachii* *Motschulsky* i. l. Bull. Mosc. 1851, p. 486, *B. Aubei* *Motschulsky* i. l. in coll. ex parte). Birma, Helfer leg., 3 ex. (2♂, 1♀). Fig. 48.

Oblongus, convexus, nitidus, rufo-testaceus, parce brevissime pubescens, parce, vix conspicue punctulatus, palpis testaceo-luteis. Capite (sine oculis prominentibus) subquadrato, lateribus rectis, angulis anticis obtusis, parum elevatis, rugoso-punctatis, fronte convexa, rugoso-punctulata, recta, ante frontem sulco transverso, inter oculos, foveis duabus magnis, rotundis, duplo inter se quam ab oculis distantibus, occipite convexo. Palporum articulo ultimo ovato, acuminato, 2.5 : 1. Prothorace cordato, lateribus rotundatis, ad basin et ad caput emarginatis et attenuatis, sulcis tribus integris, lateralibus sinuatis, sulco transverso profundo, angulato, ante basin utrinque tuberculo acutissimo, basi ipsa utrinque transversim impressa. Prothorace capitis latitudine, 1 : 1. Elytris fere $1\frac{1}{2} \times$ prothorace latioribus et longioribus, 1 : 1, ♀ paulo brevioribus, lateribus arcuatis, humeris obliquis, longis, obtuse dentatis, stria dorsali in $\frac{4}{5}$ longitudinis abbreviata, parum incurvata. Pedibus longis, femoribus incrassatis, in triente apicali attenuatis, tibiis rectis, parum clavatis, tarsis longis. ♂ antennis sat robustis, marginem posticam elytrorum attingentibus, articulo 1. 1.5 : 1, angulis apicalibus extensis, 2. 3. extus rectis, intus oblongis, 2.5 : 1, 4. ovato-cylindrico, vix 2 : 1, paulo 3. latiore, parum intus irregulariter sito, 5.-8. incurvatis, 5. irregulariter quadratico, angulis obtusatis, fere duplo 4. latiore, 6. quinti latitudine, 2 : 1, extus quam intus longiore, extus oblongo, intus sinuato, angulis lunaeformibus, 7. vix brevior, forma simili, 8. irregulariter quadratico, angulo apicali interno acute extenso, 9. ovato, paulo 8. angustiore, 1.5 : 1, 10. ovateobconico, vix 9. latiore et eo brevior, 11. 2.5 : 1, longe ovato, decimi latitudine, acuminato. Abdomine sat elytris brevior et angustior, breviter ovato, posticem rotundato, segmento dorsali 1. 1 : 2, basi profundissime triimpressa, impressione media magis quam dimidium disci latitudinis includente, late retrorsum angulate fere ad marginem posticam extensa, margine postica medio nodose elevata, medio longitudinis utrinque impressione haud profunda, hic utrinque postice dense punctato. Segmentis conspicuis, haud declivibus. Metasterno triangulariter deplanato, hic dense pubescente, marginibus impressionis arcuatis. Segmentis ventralibus simplicibus. ♀ antennis gracilibus, articulo 3. cylindrico, 2 : 1, 4. forma simili, 1 : 5 : 1, 5. 6. cylindricis, 5. 3 : 1, 6. 2 : 1, 7. ovate-cylindrico, 3 : 1, 8. 1 : 5 : 1, dimidio septimo brevior, ovato, sequentibus quasi apud ♂; metasterno triangulariter inter coxas posteriores impresso, hic dense pubescente, abdomine forma eadem quasi apud ♂, segmento dorsali 1. simplice, eadem latitudine, basi transversim triimpressa, impressione media magis quam dimidium disci latitudinis includente. Long.: 1.9, lat.: 0.75 mm.

XXV. skupina Raffrayova obohacuje se tímto druhem o nový typ (viz tykadla).

Batrisocenus Franci *nova species*, (*Batrisus physoderes* *Dormitzer* i. l., *B. mucronatus* *Motschulsky* in coll. ex parte). Birma, Helfer leg., 3 ex. (2♂, 1♀). Fig. 39, 40.

Oblongus, convexus, castaneus, splendens, disperse breviter pubescens, palpis testaceis, glaber, abdomine et elytris subtiliter punctulatis. Capite sub-

quadrato, fronte transversim profunde impressa, lateribus fere rectis, tuberculis antennariis rotundatis, foveis duabus magnis magis inter se quam ab oculis magnis distantibus, oculis prominentibus, sulcis parallelis tenuibus, occipite usque ad partem oculorum carinato, temporibus brevibus, obliquis. Palporum articulo ultimo ovato, 2 : 1, apice acuminato. Antennis ♂ gracilibus, brevibus, prothoracis marginem posticam attingentibus, articulo 2. cylindrico, 2 : 1, 3.—7. breviter obconico-ovatis, 1.5 : 1, 8. paulo brevior, haud angustior, clava triarticulata, 9. fere duplo 8. latiore, vix 1.5 : 1, irregulariter ovato, 10. forma simili, 1 : 1, 11. paulo 10. latiore, 1.5 : 1, ovato, apice acuminato, ♀ articulis 2.—7. 1 : 1, ceteris vacantibus. Prothorace capitis latitudine, elongate-cordato, lateribus rotundatis, ad basin vix emarginatis, sulcis tribus longitudinalibus integris, medio utrinque bicarinato, lateribus rectis, sulco transversali tenui, profundo, ante basin utrinque tuberculo minimo, basi ipsa utrinque bifoveolata. Elytris brevibus, convexis, valde ad basin arcuate attenuatis, duplo prothorace latioribus, vix eius longitudine, 1 : 1.5, humeris acute dentatis, humilibus, stria dorsali recta, $\frac{2}{3}$ longitudinis attingente, basi biimpressa. Abdomine ovato, elytris sat longior, earum latitudine, segmentis conspicuis, segmento dorsali 1. simplice, basi medio late, lateribus brevius transversim impresso, fere 1 : 2, 2. 3. brevibus, 4. longior, 5. longior, ultimo obtuso. ♂ segmento dorsali 4. medio tuberculo obtuso magno, metasterno sulcato, sulco inter coxas posteriores demirotonde dilatato, hic dente finito; segmento ventrali ultimo toto triangulariter deplanato, hic utrinque carinato, postice transversim impresso. Pedibus sat longis, femoribus, praesertim anticis, crassatis, tibiis rectis, inermibus. ♀ abdomine simplice, metasterno sulcato, segmentis ventralibus simplicibus, femoribus vix magis tenuibus. Long.: 1.7, lat.: 0.7 mm.

XXII. skupina Raffrayova. Připsán v přátelství MUDru Z. Francovi, Praha.

Batrisocenus Mariae *nova species*, (Batrisus physoderes Dormitzer i. l. in coll. ex parte). Birma, Helfer leg., 1 ♀. Fig. 34.

Batrisoceno Franci m. forma similis, castaneo-testaceus, elongatus, angustus, posticem magis attenuatus. Capite occipite haud carinato, antennis gracilibus, sat caput et prothoracem superantibus, articulo 2. cylindrico, 2 : 1, 3. angustior, ovato, 3 : 1, 4. 5. ovatis, magis quam 2 : 1, 6. 7. cylindricis, 3 : 1, 8. 1 : 1, 9. paulo 8. latiore, ovato, 2 : 1, 10. vix 9. latiore, 11. sat latiore 2.5 : 1, apice acuminato. Prothorace paulo brevior, tuberculis antebasalibus obtusis, lateribus parum sinuatis, sulco medio haud carinato. Elytris ad basin magis attenuatis, stria dorsali incurvata, in $\frac{3}{5}$ obsoleta, humeris fere nullis. Abdomine magis quam dimidio elytris longior, segmento dorsali 1. 1 : 2.5, basi haud profunde transversim biimpressa, sequentibus segmentis longis. Pedibus longis, tenuibus, femoribus et tibiis clavatis, tibiis rectis. Metasterno vix impresso, margine postica truncata, segmentis ventralibus simplicibus. Long.: 1.8, lat.: 0.6 mm.

Připsán matce a sestře.

Batrisocenus Lecontei *Motschulsky*, (Batrisus Lecontei Motschulsky in coll. Bull. Mosc. 1851, p. 486). Birma, Helfer leg., 2 ♂. Fig. 33.

Oblongo-ovatus, rufo-castaneus, breviter dense pubescens, haud multum nitidus, dense punctatus, palpis luteo-rubris. Capite (sine oculis magnis, parum prominentibus) transverso, lateribus rectis, tuberculis antennariis minutis, obtusis, fronte deplanata, sulco anteriore fronte medio angulato, sulcis duobus parallelis, foveis duabus magnis ante oculos sitis, inter se duplo quam ab oculis distantibus, medio usque sulcum frontalem carinula integra attingente. Palporum articulo ultimo fusiformi, extus basi recto, apice arcuato, acuminato,

3:1. Antennis validis, brevibus, paulo caput et prothoracem superantibus, articulo 1. 1:5:1, angulo apicali externo obtuse extenso, 2.—5. 1.5:1, leviter obconicis, 6. 1:1, obconico, 7. simili, 8. paulo brevior, 1.5:1, ovato, 9. fere duplo 8. latiore ovato, 1.5:1, 10. irregulariter ovato, extus parum angulato, vix latitudine longiore, 11. fere 2:1, obtuse acuminato, ovato, vix decimo latiore. Prothorace cordato, capitis latitudine, lateribus rotundatis, ad basin emarginatis et sinuatis, striis tribus integris, media antice abbreviata, lateralibus insinuatis, sulco transversali recto, profundo, foveis lateralibus latis, nec profundis, basi ipsa utrinque bifoveolata. Elytris subparallelis, 1:1, fere $1\frac{1}{2}$ x prothorace longioribus, magis quam $1\frac{1}{2}$ eo atioribus, lateribus rotundatis, humeris humilibus, obtuse dentatis, stria dorsali recta, haud profunda, in $\frac{4}{5}$ elytrarum longitudinis abbreviata, basi 3-foveolata. Abdomine elytris angustiore, breviter ovato, elytrorum fere longitudine, postice rotundato; segmento dorsali 1. paulo latitudine longiore, basi carinulis duabus brevibus magis quam trientem disci latitudinis includentibus, basi lateribus utrinque demitrotunde impressa, disco utrinque carinulis brevibus, ante marginem posticam impressione lata, anticem sinuata, lateribus utrinque profunda impressione transversa, ante marginem posticam medio tuberculo retrorsum curvato; segmentis sequentibus vix conspicuis. Metasterno toto medio plane 3- angulariter impresso, his dense pubescente, segmentis ventralibus simplicibus. Pedibus brevibus, femoribus rugose punctatis, incrassatis, tibiis clavatis. Long.: 1.7, lat.: 0.7 mm.

XVIII. skupina Reffrayova.

Batrisocenus macrocerus *Motschulsky*, (*Batrisus macrocerus* Motschulsky. Bull. Mosc. 1851, p. 487 in coll.). Birma, Helfer leg., 1 ♂. Fig. 31, 32.

Oblongo-ovatus, sat planus, non multum nitidus, dense breviter pubescens, dense vix conspicue punctulatus, testaceus, palpis luteis. Capite (sine oculis parum prominentibus) paulo latitudine longiore, angulis anticis rectis, valde elevatis, fronte declivi, transversim impressa, lateribus parum sinuatis, inter oculos foveis duabus magnis, ellipticis, duplo inter se quam ab oculis distantibus, medio carinula integra usque sulcum frontalem attingente; palporum articulo ultimo 3:1, apice obtuso, longe ovato, antennis gracilibus, praelongis, marginem posticam elytrorum attingentibus, articulo 1. cylindrico, 2:1, 2. 3. leviter obconicis, 2.5:1, 4.—8. leviter obconicis, 3:1. 9. paulo 8. latiore, ovato, 3:1, 10. vix 9. latiore, paulo eo brevior, 11. decimi latitudine, acuminato, 3:1. Prothorace cordato, capitis latitudine, latitudine sua paulo longiore, lateribus rotundatis, ad basin emarginatis, sulcis tribus integris, lateralibus haud multum sinuatis, sulco transversa angulato, profundo, foveis lateralibus minutis, basi utrinque bifoveolata. Elytris fere duplo prothorace latioribus et longioribus, sat latitudine sua longioribus, lateribus fere rectis, ad basin valde attenuatis, humeris humilibus, obtuse dentalis, stria dorsali recta, obsoleta, in dimidio elytrarum longitudinis abbreviata, basi bifoveolata. Abdomine ovato, postice obtuse angulato, elytris fere dimidio brevior, sat iis angustior, segmento dorsali 1. simplice, $1\frac{1}{2}$ x longitudine latiore, basi carinis duabus $\frac{1}{3}$ disci latitudinis includentibus, inter eas et latera utrinque basi haud profunde impressa, segmentis sequentibus brevissimis. Metasterno sulcato, in sulco punctato, segmento ventrali ultimo apice profunde breviter impresso, impressione marginibus carinatis. Pedibus praelongis, femoribus incrassatis, in triente apicali praecipue constrictis, trochantaribus posticis breviter obtuse spinosis, tibiis in dimidio apicali clavatis, fere rectis ♂. Long.: 2, lat.: 0.8 mm.

Postavení systematické tohoto druhu jest hledati mezi skupinou XXX. a XXXI.

Batrisocenus femoralis *Motschulsky*, (*Batrisus femoralis* Motschulsky. Bull. Mosc. 1851, p. 487, in coll.). Birma, Helfer leg., 3 ♂. Fig. 42, 43.

Oblongus, rufo-castaneus, angustus, subtiliter parce pubescens, nitidus, convexus, elytris subtilissime punctulatis. Capite- (sine oculis prominentibus) subtransverso, supra antennis obtuse, valde elevato, fronte impressa et declivi, sulco transversali frontali retrorsum angulato, inter oculos foveis duabus maximis, rotundis, medio carinula integra, usque clypeum attingente. Palpis luteis, articulo ultimo fusiformi, 3 : 1 apicem intus isinuato, apice acuminato. Antennis gracilibus, vix dimidium elytrarum longitudinis attingentibus, articulo 1. 5:1, angulis apicalibus acute extensis, 2. obconico, 2:1, 3. 5:1, obconico, 4. 5. fere 2:1, obconicis, 6. ovato, 2:1, 7. paulo brevior, 8. leviter obconico, vix 1:1.2, 9. $1\frac{1}{2}$ x nono longiore, 1.2:1, ovato, 10. vix nono latiore, forma simili, 11. ovato, vix 2:1, apice obtuse acuminato, intus recto, extus arcuato. Prothorace longe cordato, paulo latitudine longiore et capite latiore, lateribus rotundatis ad basin emarginatis, striis quinque integris, lateralibus sinuatis, externis fere rectis, tenuibus, sulco transversali angulato, ante basin utrinque tuberculo parvo acutissimo, basi ipsa utrinque rotunde bifoveolata. Elytris longis, $1\frac{1}{2}$ x prothorace latioribus et longioribus, paulo latitudine longioribus, convexas, subparallelis, humeris validis longis, obtusis, stria dorsali tenui, recta, $\frac{3}{4}$ longitudinis elytrorum attingente, basi 3-foveolata, foveis internis confusis. Abdomine elytrarum longitudine, sat iis angustiore, longe ovato apice obtuso; segmento dorsali 1. basi vix impressa, carinis duabus dimidium disci latitudinis includentibus, fere 1:2, metasterno sulcato; pedibus longis, femoribus anticis clavatis, ante apicem supra acute demirotonde emarginatis, tibiis parum incurvatis, parum clavatis; femoribus mediis minime incrassatis, apice attenuatis, tibiis rectis; femoribus posticis maxime clavate crassatis, supra rotunda fovea magna, fere totam femoris latitudinem includente, in qua forma digiti in attenuata membrana dimidium foveae superat; apicem femoribus crassis, tibiis posticis longis, tenuibus, rectis. Tarsis longis, tenuibus. Long.: 2.1, lat.: 0.7 mm.

Druh tento tvoří novou skupinu, příbuznou XXX. skupině Raffrayově.

Batriscenus birmanus *Schaufuss*, Ann. Mus. Civ. Genova, 1882, p. 395 (Bythinus asperulus Dormitez i. l. in coll.). Birma, Helfer leg., 1 ♂.

Rugosně tečkován, matný. Metasternum klenuté. Poslední sternit abdominální podélně uprostřed zvýšen, po stranách s příčným vtiskem.

Cratna venusta *nova species*, (Campsylotoma Dormitzer i. l. venustum Dormitzer i. l. in coll. Birma, Helfer leg., 1 ♂. Fig. 21.

Castaneo-ruber, nitidus, convexus, magis anticem quam posticem attenuatus, (habitus Batriscenus), breviter dense fulve pubescens, dense subtilissime punctulatus, clypeo dense rugose punctato, palpis luteo-rubris. Capite latitudine longiore, oculis postice sitis, magnis, non multum prominentibus, grosse facetatis, temporibus rectis, valde obliquis, parvis luteis setis temporalibus, lateribus parum convergentibus, angulis anticis parum elevatis, obtusis, fronte declivi et depressa, in clypeum transiente, inter oculos foveis duabus rotundis maximis, oculis approximatis, sulco antice angulate iuncto, subtili et haud profundo, medio carinula integra, palpis praelongis, tenuibus, longe ciliatis, articulo 2. cylindrico, ante basin parum diatato, 10 : 1, paulum intus arcuato, 3. vix secundo duplo latiore, extus parum intus sinuato, apicem dilatato, fere 5:1, 4. ante apicem latissimo, tertií latitudine, extus ante apicem truncato et acuminato. Antennis tenuibus, articulorum primis octo basin elytrorum attingentibus, articulo 1. robusto, angulo apicali externo acute extenso, 2:1, 2. dimidio primo angustiore, leviter obconico, 2.5:1, 3. 4, vix apicem dilatatis, 3:1, 5. 6. 7. cylindricis, 4:1, 8. dimidio septimo brevior, 2:1, sequentibus vacantibus; prothorace elongate cordato, paulo capite latiore, sat latitudine longiore, lateribus rotundatis, insinuatis, ante dimidium latissimo, striis tribus profundis integris, sulco transversali fere recto, foveis lateralibus magnis, profundis, basi

ipsa utrinque profunde bifoveolata; elytris duplo prothorace latioribus, eius longitudine, valde ad basin attenuatis, lateribus parum arcuatis, humeris obliquis, longis, haud multum elevatis, minime acute dentatis, stria dorsali $\frac{4}{5}$ elytrorum longitudinis attingente, profunda, fere recta, basi utrinque rotunde quadrifoveolata; abdomine elytrarum longitudine, paulo iis angustiore, declivi, segmento dorsali 1. longissimo, 5 X secundo longiore, lateribus breviter vix conspicue carinato, basi haud profunde transversim impressa, impressione media inter carinas breves, dimidium disci latitudinis includentes plane ad segmenti marginem posticam dilatata; metasterno in dimidio apicali utrinque sulcato, ante marginem posticam intus angulato, fulve ciliato, spatio inter sulcos elevato; segmentis ventralibus 6, secundo grande, valde primo et sequente longiore, praeultimo utrinque lateribus rotunde tuberculato; capite infra medio toto acute carinato, praelonge fulve pubescente; pedibus robustis, longis, femoribus in dimidio apicali maxime plane clavatis, tibiis anticis tenuibus, rectis, longis, mediis parum incrassatis, parum intus sinuatis, posticis crassioribus, in dimidio longitudinis latissimis, dimidio apicali vix conspicue intus insinuatis, extus apice spina setiformi ♂. Long.: 2.7, lat.: 0.9 mm.

Emanuelia novum genus. (Harmophorus Motschulsky Bull. Mosc. 1851, p. 490. Harmophorus Dormitzer in coll. in l.). Birma, Helfer leg. 2 ex. Fig. 20.

Oblongo-ovatus, coxis posterioribus adhaesis, abdomine toto immarginato, palpis normalibus, articulo 3. parvo, 4. ovato, antennis normalibus, articulo 1. sequente haud multo maiore, palporum articulo 4. apicem attenuato, acute acuminato. Generi Batrisomima Raffray maxime affinis. Differt temporibus rotundatis, oculis medio laterum sitis, prothorace cordato lateribus rotundatis, sulcis lateralibus nullis, basi sulco transversali et impressionibus, elytris dilatatis, lateribus arcuatis, stria suturali integra, abdomine elytrarum longitudine, segmento dorsali 1. sequente quadruplo longiore.

Emanuelia gibboides Motschulsky l. c. Castaneo rubrera, capite et prothorace obscurioribus, longissime dense fulve pubescentibus, palpis luteis, elytris rare punctulatis, abdomine rare punctulato, corpore valde convexo. Capite (sine clypeo) 1:1; parum anticem attenuato, oculis haud prominentibus, subtiliter facettatis, fronte depressa, medio inter oculos sulco brevi, antice divergente; antennis sat crassis, fere dimidium elytrarum longitudinis attingentibus, articulo 1. cylindrico, 1.25:1, 2. obconico, fere 2:1, 3. 4. obconicis, parum brevioribus, 5.1:1, 6.—8. latitudine longioribus, parallelis, 9. 10. vix latioribus, vix longioribus, 11. decimo paulo latiore, ovato, 2:1, acuminato; prothorace vix capite latiore, eo longiore, latitudine sat longiore, lateribus in $\frac{2}{3}$ longitudinis a basi rotundatis, unde anticem emarginatis, posticem fere rectelineis; basi foveis tribus magnis ellipticis, sulco arcuato iunctis, basi ipsa utrinque tribus planis impressionibus transversis; elytris valde convexis, $1\frac{1}{2}$ x prothorace longioribus, duplo eo latioribus, 1:1, humeris nullis, fovea suturali rotunda; abdomine elytrarum longitudine, demiovato, paulo elytris angustiore, apice obtuso, metasterno simplice; medio et lateribus tomentoso, inter coxas posticas acute finito; segmento, ventrali 1. brevi, 2. duplo primo longiore, 3.—6. secundo dimidio brevioribus, 7. triangulato, lateribus arcuatis; penis forma dentis, globose finitus. Pedibus robustis, femoribus arcuatis, apice dentatis, tibiis, femoribus anticis intus carinatis; tibiis mediis et posticis incurvatis; trochanteris anticis breviter bidentatis ♂. Long.: 3, lat.: 0.9 mm.

Піпсан мему отці Емануєлові.

Rafayella (Bryaxis in coll.) novum genus. Coxis posterioribus distantibus, metasterno truncato. Abdominis margine duabus carinis segmento primo creata, carina interna $\frac{3}{4}$ longitudinis segmenti attingente, parallela. Capite

subquadrato, temporibus longis, rotundatis, oculis medio laterum sitis, parvis; palpis parvis, articulo ultimo 2:1, anguste ovato, acuminato; prothorace basi duabus impressionibus transversis, carinula selectis, basi medio fovea rotunda, parva; prothorace convexo, ovate cordato, angulis posticis acuminatis. Elytris stria suturali integra, basi impressionibus tribus transversis. Segmento 1. abdominis dorsali magno, basi carinis duabus crassis, magis quam $\frac{1}{3}$ disci latitudinis includentibus, brevibus, spatio inter eas impresso et pubescente. Segmento 1. fere 1:1, latitudine quattuor sequentibus aequantibus. Alatus.

Raffrayella Raffrayana *nova species*. (Briaxis polita Dormitzer i. l. in coll. ex parte). Birma, Helfer leg., 2 ex. (1 ♂, 1 ♀). Fig. 59, 60, 68.

Testaceo-castaneo-rubra, fere glabrera, splendens, haud punctatus, plane convexus, oblongus. Capite angulis anticis obtusatis, fronte stria transversa profunda, foveis interocularibus profundis, parvis, oculis approximatis, cum stria frontali sulcis parallelis fere iunctis. Oculis haud prominentibus, parvis, vertice convexo. Palporum articulo 3. globoso. Antennis parum capitis et prothoracis longitudinem superantibus, sat robustis, articulis 3.—5. 2:1, cylindro-obconicis, 6. 7. 8. 1.5:1, 9. globoso, 8. minore, 10. $2\frac{1}{2}$ x9. latiore, globoso, 11. ovato; acuminato, sat 10. latiore, extus arcuato, intus recto, 2:1, basi fere recte abscisa; capite ulterius grosse punctato, carinis 3 media integra, lateralibus divergentibus, oculos attingentibus. Prothorace convexo, vix capite latiore, anticem parum lateribus incurvatis, 1:1. Elytris prothorace 2x latioribus, paulo eo longioribus, fere 1:2. humeris validis, obtusis, lateribus arcuate dilatatis. Abdomine elytrorum latitudine, vix iis longiore, carinis mediis segmenti 1. dorsalis $\frac{1}{4}$ segmenti longitudinis attingentibus. Pedibus mediocribus, tarsis longis, femoribus parum incrassatis, tibiis parum incurvatis. Metasterno et sternitis subtiliter punctatis. ♂ trochanteris anticis, dimidio longitudinis longe incurvate calcaratis; sternitis medio deplanatis, metasterno toto longitudinaliter triangulariter haud profunde impresso, impressione lateribus carinatis. ♀ trochanteris anticis breviter acute dentatis, metasterno toto triangulariter deplanato, segmentis ventralibus simplicibus.

Tribus Batrisini. Ostatní viz při popisu rodu. Připsán Raffrayovi.

Eupines sphaerica *Motschulsky*, Bull. Mosc. 1851, p. 492 (Briaxis sphaerica Dormitzer i. l. in coll.). Birma. Helfer leg., 4 ex.

Brachygluta fossulata *Reichenbach*, Praga, Helfer leg., 5 ex.

Brachygluta xanthoptera *Reichenbach*, Bohem. Helfer leg., 3 ex.

Brachygluta Lefebvrei *Aubé*, Sicilia Helfer leg., 1 ex.

Brachygluta Helferi *Schmidt*, Dalm. Helfer leg., 1 ex. Jde o kotyp.

Brachygluta haematica *Leach*, Praga, Helfer leg., 5 ex.

Brachygluta dubia *nova species*, (Briaxis foveola Dormitzer i. l. in coll. ex parte). Birma, Helfer leg., 1 ♀. Fig. 52.

Sat robusta, luteo-rubra, splendens, diperse, vix conspicue punctulata, breviter pubescens. Capite foveis tribus magnis, oculis magnis. Antennis sat gracilibus, fere dimidium elytrorum longitudinis attingentibus, articulo 3.—6. $1\frac{1}{2}$ x latitudine longiore, cylindrico, 7. globoso, 8. quadrato, 9. paulo octavo latiore, 10. valde latiore, subtransverso, 11. ovate cylindrico, paulo decimo latiore, obtuse acuminato. Prothorace capite paulo latiore, 1:1.2, fere rotundato, foveis tribus magnis. Elytris 1:1, lateribus valde arcuate dilatatis, humeris obtusis, basi 2-foveolata, stria dorsali profunda, $\frac{4}{5}$ elytrorum longitudinis attingente, parum incurvata. Abdomine paulo elytris brevior, segmento dorsali 1 triplo sequente longiore, basi carinulis duabus parum divergentibus, dimidium segmenti longitudinis superantibus et $\frac{1}{3}$ disci latitudinis includentibus. Pedibus normalibus, tibiis subrectis. Metasterno apud coxas medias tomentoso, margine

postica medio triangulariter depressa, segmentis ventralibus simplicibus. Long.: 1.9, lat.: 0.9 mm.

Nejisté postavení systematické: skuina VI. neb IX.

Reichenbachia simplex *Motschulsky*, (*Bryaxis simplex* *Motschulsky* Bull. Mosc. 1851, p. 491, in coll. ex parte). Birma, Helfer leg., 1 ♂. Fig. 56.

R. Schaufussi Reitter simillima, minor, elytris sat dense grosse punctulatis. Differt maris characteribus: Metasterno toto triangulariter medio late profunde impresso, lateribus huius impressionis arcuatis; segmento ventrali praeultimo arcuato, ultimo in forma striae arcuate impresso transversaliter, medio fovea elliptica. Antennis brevioribus, articulis earum praeultimis magnis transversis, articulo ultimo breviter ovato, acuminato. Long. 1.2 mm.

Reichenbachia suturella *Motschulsky*, (*Bryaxis suturella* *Motschulsky* Bull. Mosc. 1851, p. 491, in coll. ex parte). Birma. Helfer leg. 1 ♀. Fig. 55.

Convexa, rufo-testacea, subtiliter dense punctulata, breviter densissime pubescens. Caput paulo latitudine longius, fovea frontali quadratica. foveis interocularibus magnis, vertice glabro. Antennis parum caput et prothoracem superantibus, articulis 3.—7. duplo, 8. $1\frac{1}{2}x$, 9. $1\frac{1}{3}x$ latitudine longioribus, 9. haud 8. latiore, 10. duplo 9. latiore. obconico, 1:1, 11. $1\frac{1}{2} \times 10$. latiore, basi truncata, ovate acuminato, apice attenuato. Prothorace valde capite latiore, haud eo longiore, 1:1, ad basin parum attenuatis, humeris obtusis, stria dorsali integra, incurvata. Abdomine elytrarum longitudine. 1:1.3, metasterno convexo, lateribus tomentoso. Pedibus longis, gracilibus, tibiis subrectis, haud incrassatis. Elytris basi foveis tribus, externis duabus parum elongatis. Segmento dorsali 1. medio duabus carinulis vix conspicuis, maxime approximatis. Long.: 1.3, lat.: 0.7 mm.

Do I. skupiny Raffrayovy.

Reichenbachia admiranda *nova species*. (*Brvaxis fulva* *Motschulsky* i. l. in coll. ex parte). Birma, Helfer leg., 1 ♂. Fig. 57, 58.

Habitu R. fulva Schaufuss similis, clare testacea, elytris vix rugosis, breviter dense pubescens, angusta. Capite longo, prothorace ovate-cordato, fovea media longe elliptica, lateralibus sat parvis, elytris subparallelis, segmento dorsali 1. basi carinulis tertiam partem disci includentibus, $\frac{1}{4}$ longitudinis attingentibus, spatio impresso. Articulis antennarum brevioribus quam apud fulva. Pedibus validis, tibiis dimidio apicali intus arcuatis et incurvatis, trochanteris mediis in dentem validum, curvatum elongatis. Metasterno toto late 3-angulariter sulcato, lateribus sulci arcuatis, segmento ventrali praeultimo margine postica valde arcuata, ultimo fere rotundato, rotunde toto deplanato et hic grosse punctato ♂. Long.: 1.9, lat. 0.8 mm.

VIII. skupina Raffrayova.

Reichenbachia Kali *nova species*, (*Bryaxis cinerascens* *Dormitzer* i. l. in coll. ex parte, indeterminata ex parte). Birma, Helfer leg., 2 ex (1 ♂, 1 ♀).

Reichenbachia buddha *Raffray* assimilis. Dense punctata, parum nitida, longius cinereo-luteis setis vestita. Antennarum articulis 3.—6. vix latitudine longioribus, sequentibus brevioribus quam apud buddha *Raffray*. Segmento dorsali 1. longiore. Carinulis segmenti 1. $\frac{1}{2}$ disci includentibus, $\frac{1}{3}$ longitudinis attingentibus. ♂ metasterno medio sulcato, segmentis ventralibus simplicibus, grosse punctatis; ♀ metasterno convexo, sternitis simplicibus, punctatis. Long.: Decima parte mm quam buddha *Raffray* brevior.

Skupina XV. Raffrayova.

Reichenbachia juncorum *Leach*, Vienna, Helfer 5 ex.

Reichenbachia impressa *Panz.*, Suec. Sax. Helfer, 4 ex.

Reichenbachia Baumeisteri *Schaufuss*. (*Bythinus parallellocollis* *Dormitzer* in coll. i. l. ex parte). Birma, Helfer leg., 1 ♀.

R. Schaufussi *Reitter*. (*Bryaxis polita* Dormitzer i. l. ♂ in coll. ex parte, *Bryaxis rufa* Dormitzer i. l. in coll. ♀). Birma, Helfer leg.

♂ metasternum ploše 3-úhelníkovitě po celé délce vtlačeno, předposlední sternit na zadním okraji po stranách zaúhlen, poslední sternit polokruhovitě po celé délce vtlačen. ♀ metasternum klenuté, sternity jednoduché, holeně pako u ♂ zakřiveniny. Známa ze Sumatry, Singapuru.

R. mamilla *Schaufuss*, (*Bryaxis rufa* in coll. ex parte). Birma, Helfer leg. 1 ♀. Metasternum sotva sploštěno. Známa ze Siamu.

R. muscorum *Raffray*. (*Briaxis suturella* Motschulsky Bull. Mosc. 1851, p. 491, ex parte). Birma, Helfer leg., 1 ♂ nevybarvený. Popsána z Penangu.

R. nava *Raffray*, (*Bryaxis fulva* Motschulsky Bull. Mosc. 1851, 1 91 in coll. ex parte, *Trimium abdominale* Motschulsky in coll. i. l. Bull. Mosc. 1851, p. 499). Dosud znám ze Sumatry. Birma, Helfer leg., 2 ex.

R. fulva *Schaufuss*. (*Bryaxis fulva* Motschulsky i. l. in coll. Bull. Mosc. 1851, p. 493 ex parte). Birma, Helfer leg., 2 ex.

R. Castelnau *Raffray*, (*Bryaxis brevicornis* Dormitzer i. l. in coll. ex parte). Birma, Helfer leg., 3 ex. Metasternum při zadním okraji polokruhovitě vtlačeno, poslední sternit po celé délce vhlouben. Popsána ze Siamu.

R. rufa *Schmidt Goebel*, (*Bryaxis rufa* Dormitzer, indeterminata, *brevicornis* Dormitzer in coll. i. l. i. l. ex parte). Birma, Helfer leg., 7 ex

R. budha *Raffray*, (*Bryaxis* Dorm., simplex Motschulsky B. M. 1851. p. 491, *brevicornis* Dormitzer, indeterminata in coll. ex parte). Birma, Helfer leg., 8 ex ♂ střední trochantery s krátkým ostrým trnkem, poslední sternit sploštělý. Popsána ze Siamu.

R. cordata *Schaufuss*. (indeterminata in coll.). Birma, Helfer leg. 1 ♂. Metasternum po celé délce hluboce 3-úhelníkovitě vtlačeno, sternity jednoduché.

R. areolata *Raffray*. (*Bryaxis brevicornis* Dormitzer i. l. in coll. ex parte). Birma, Helfer leg., 1 ♂. Popsána ze Sumatry.

Rybaxis Friči *nova species*, (*Bryaxis sanguinipennis* Dormitzer i. l. in coll.). Birma, Helfer leg., 1 ♀.

R. longicornis Leach maxime assimilis. Oblonga, gracilis, clare castaneo-rubra, splendens, tenuiter brevissime villosula, abdomine castaneo, antennis pedibusque rufis. Capite latitudinis longitudine, lateribus obliquis vertice convexo, foveis rotundis inter oculos sitis, maximis, fundo glanduosis, oculis maxime approximatis, fovea frontali transversa, obsoleta; antennis tenuibus, prothoracis longitudinem superantibus, articulis 3.—6. duplo, 7. 8. dimidio latitudine longioribus, 9. fere quadrato, paulo 8. maiore, 10. duplo 9. maiore, globoso, 11. globose-ovato, basi truncata, sat decimo maiore, apice acuminato. Prothorace parum transverso, convexo, capite paulo latiore, capitis latitudine, foveis lateralibus magnis, glanduosis, media minore, profunda, rotunda, sulco transverso angulato. Elytris vix 1:1, valde ad basin parum arcuate attenuatis, humeris validis, obtusis, basi 2 foveolata, stria dorsali subrecta, $\frac{3}{4}$ elytrarum longitudinis attingente, stria humerali lata, brevissima. Abdomine elytris multo brevior, segmento dorsali 1. secundo duplo longiore, carinulis basalibus valde divergentibus, brevissimis, vix $\frac{1}{4}$ segmenti longitudinis attingentibus, $\frac{1}{3}$ disci latitudinis includentibus. Metasterno convexo, apice inter coxas posteriores 3-angulariter breviter impresso. Pedibus tenuibus, longis, tibiis anticis et mediis et femoribus subrectis, tibiis posticis dimidio apicali vix incurvatis. Long.: 1.9 lat. 0.8 mm.

Připsán památce † prof. Antonína Friče.

Rybaxis longicornis *Leach*. (*Bryaxis sanguinea* F. in coll.) Závist, Helfer 5ex.

Rybaxis decorata *Motschulsky*, (*Bryaxis decorata* Motschulsky Bull. Mosc. in coll. 1851, p. 491). Birma, Helfer leg., 3 ex) 2 ♀, 1 ♂).

Rybaxis convexa Raffray similima. Rubro castanea, splendens, glabra. Antennarum articulis 2.—7. cylindro-obconicis, 2:1, 8. vix latitudine longiore, minore, obconico, 9. 2:1, 10. $1\frac{1}{2}$:1, 11. 2:1, 9. 10. obconicis, paulo octavo latoribus; 10. ovato, acuminato, paulo latiore. Elytris latitudine sua paulo brevioribus, stria dorsali fere integra, incurvata. Pedibus validis, ♂ femoribus et tibiis parum crassatis, tibiis in dimidio apicali valde intus curvatis, hic emarginatis, ciliatis et apice calcaratis. Metasterno 3-angulariter ad coxas posteriores impresso, segmento ventrali ultimo basi transversim profunde impresso. ♀ pedibus gracilioribus, tibiis vix incurvatis, oculis minoribus, minus prominentibus; metasterno plano, segmentis ventralibus simplicibus. Long.: 2, lat.: 0.8 mm.

X. skupina Raffrayova.

Rybaxis Tenasserimi *nova species*, (*Bryaxis decorata* Motschulsky i. l. in coll. ex parte). Birma, Helfer leg., 1 ♀. Fig. 54.

Rybaxis Raffrayi nov. simillima, minor (long.: 1.8 mm). Punctulata, haud splendens. Articulis antennarum brevioribus, 2. dimidio, sequentibus paulo latitudine longioribus, 9. et 10. fere globosis. Prothorace sulco basali medio recto, fovea media nulla. Paulo longius pubescens. Stria dorsali elytrarum subrecta, latiore et profundiore, $\frac{2}{3}$ elytrarum longitudinis attingente. Oculis paulo maioribus, foveis capitis minus inter se distantibus, profundioribus.

Bythinus puncticollis *Denny*, Prag, Helfer, 4 ex.

Bythinus crassicornis *Motsch.*, Závist, Lokaj, 5 ex.

Bythinus clavicornis *Panz.*, (B. femoratus Aubé in coll.) 1 ♀, Helfer.

Bythinus bulbifer *Rchb.*, Závist, Helfer, 5 ex.

Bolbobythus nodicornis *Aubé*, Závist, Helfer, 2 ex.

Bolbobythus distinctus *Chaudoir*, Bohem., Helfer, 4 ex. (*Bythinus securiger* Rchb. in coll.).

Bolbobythus securiger *Rchb.*, Bohem. Helfer, 2 ex. (*Bythinus Buralli* Denny in coll.).

Bolbobythus Burelli *Denny*, Helfer, 2 ex.

Tychus niger *Payk.*, Praga, Helfer, 5 ex.

Tychus ibericus *Motschulsky v. corsicus* *Reitter* (*Tychus ibericus* Motschulsky in coll.). Sicilia, Helfer leg., 3 ex.

Tychus 4-foveolatus *Schaufuss*, (*Tychus 4-foveolatus* Dormitzer i. l. in coll.). Birma, Helfer leg., 2 ex. Fig. 70.

Testaceo-rufobrunneus, nitidus, dense subtiliter punctulatus, dense longe pubescens, sat latus, pedibus antennisque fulvo-rufis. Capite (cum oculis magnis prominentibus, rotundatis, grosse facettatis) 1:1, antice haud multum, fere parallele attenuato, tuberculis antennariis validis, vertice convexo, inter oculos duabus foveis minutis, profundis, medio brevi et elata carinosa. Palpis luteis. Antennis parum caput et prothoracem superantibus, articulis 1. 2. cylindricis, 1.25:1, 3. vix 1.25:1, 4.—7. globosis, 9. 10. maioribus, subtransversis, 11. trium praecaedentium longitudine, paulo 10. latiore, 1.3:1, ovato, extus magis quam intus arcuato, apice obtuse acuminato, apud ♀ articulo 6.—8. subtransversis. Prothorace 1:1.3, paulo capite latiore, magis antice attenuato, basi foveis 5 maioribus, rotundis, profundis. Elytris fere duplo prothorace latoribus et longioribus, 1:1, ad basin parum arcuate attenuatis (magis apud ♀), humeris validis, obliquis, obtusis, basi foveis 3, stria dorsali valde incurvata, profunda, im $\frac{4}{5}$ elytrarum longitudinis abbreviata, elytris ♀ paulo brevioribus. Segmento dorsali 1. brevissimo, margine postica medio haud

profunde emarginata, 2. primo triplo longiore dimidio sequente longiore, medio deplanato, 5. quarto longiore. Metasterno dimidio apicali ad coxas 3-angulariter depresso. Pedibus simplicibus, tibiis parum introrsum arcuatis. ♂ oculis paulo maioribus, segmento dorsali 5. lateribus margine utrinque minute dentata. Long.: 1.30, lat.: 0.60 mm.

XIV. skupina Raffrayova.

Sunoria exsculpta *Schaufuss*, (Bythinus parallelecolis Dormitzer i. 1. in coll. ex parte). Birma, Helfer leg., 1 ♂.

6. sternit jednoduchý, metasternum klenuté. Ze Sumatry známá.

Sunoria clavata *Raffray*, (Bythinus picipennis Dormitzer i. 1. in coll.). Birma, Helfer leg., 1 ♂.

Metasternum uprostřed mělce po celé délce vtlačeno. 5. sternit uprostřed nejkratší, 6. na basi tečkován, tamže široce polokruhovitě mělce vtlačen, v zadní polovině této vtlačeníny okrouhle hluboce promáčknut.

Maya novum genus.

Generi Gnesion Raffray maxime affinis. Abdomen de 6 segmentis ventralibus compositum, primo segmento ventrali visibili, sat grande; capite sine tuberculis antennariis, basibus antennarum maxime distantibus, palporum articulo 4. parvo, haud securiformi. Abdomine marginato; coxis posterioribus minime distantibus; oculis inferius visibilibus, capite lateribus haud dilatatis; segmento ventrali 2. magis quam 2×1 . longiore, 3.—5. fere latitudine aequalibus, multo 2. brevioribus; segmento dorsali 1. sequente longiore. Prothorace basi foveis tribus magnis, fere rotundis, sulco nullo, antennis brevibus, articulo 10. et 11. clavam formantibus; segmento 1. dorsali abdominis utrinque bicarinato.

Maya dilatata *Motschulsky*, (Tychus dilatatus Motschulsky, Bull. Mosc. 1851, p. 496 in coll.). Birma, Helfer leg., 1 ex. Fig. 69.

Picea, nitida, convexa, parva, parce longe setosa, elytrorum margine postica densius albide pubescente, pedibus fulvobrunneis. Capite 1 : 1.5, lateribus haud constrictis, margine postica lata, temporibus brevibus, constrictis, oculis sat magnis, subtiliter facetatis; foveis duabus rotundis antice inter oculos sitis, sulcis paralleli brevibus antice recte sulco iunctis, spatio inter sulcos et latera subtiliter punctulato (ceterum capite glabro). Antennis brevibus, vix caput et prithoracem superantibus, articulo 1. cylindrico, 1.3 : 1, 2. ovato, 1.5 : 1, paulo 1. angustiore, 3. paulo angustiore, lateribus parallelis, 1.5 : 1, 4. tertii latitudine, globoso, 5. quarti latitudine, 1.2 : 1, 6. 7. globosis, quinti latitudine, 8. septimi latitudine, subtransverso, 9. fere 1 : 2, haud 8. latiore, 10. 1 : 2.5, fere duplo 9. latiore, 11. magno, octavo magis quam duplo latiore, basi ovato, apice acuminato, 1.4 : 1, quinque praecaedentium longitudine. Clypeo valido. Palporum articulo 3. globoso, 4. parvo, 2.5 : 1, latere interno parum securiformi, in $\frac{3}{4}$ longitudinis latissimo. Prothorace capitis latitudine, 1 : 1, in $\frac{3}{4}$ longitudinis a basi latissimo, anticem rotundato, posticem fere rectelinie non multum attenuato. Elytris $2\frac{1}{2} \times$ prothorace latioribus, $1\frac{1}{2} \times$ eo longioribus, 1 : 1.5, lateribus valde ad basin rotundate attenuatis, humeris notatis, obtusis, sutura elevata, stria suturali profunda, fovea suturali magna, extus dilatata, dorsali plana, haud profunda. Abdomine fere $1\frac{1}{2} \times$ elytris longiore, parum iis angustiore, segmentis dorsalibus 1.—3. subtiliter marginatis, primo longissimo, $3 \times$ sequente longiore, basi plane depresso, lateribus utrinque in trientem longitudinis subtiliter bicarinatis; segmentis dorsalibus 2.—5. fere longitudine subaequalibus, obtuse ovate angustatis. Elytrarum epipleuris totis sat profunde sulcatis. Metasterno convexo. Pedibus inermibus ♂. ♂ tibiis mediis parum incurvatis, in dimidio apicali vix incrassatis, posterioribus

in dimidio basali tenuibus, in apicali clavatis, valde incurvatis. Segmento ventrali ultimo latitudine et longitudine fere tota plane impresso. Long.: 1·2, lat.: 0·45 mm.

Maya Uzel *nova species*, Ceylon, Peradenyia, Uzel leg., 1902, 2 ex. (1 ♂; 1 ♀). Fig. 61.

Castaneo-brunnea, nitida, ovata, elytris et abdomine latissimis, dense longissime pubescens, glabra. Capite lateribus fere parallellis, oculis supra visibilibus, minutis, ante medium laterum sitis, duabus foveis minutis inter oculos sitis, his approximatis, sulco fronte angulato, temporibus rectangulatis, antennis parum prothoracis basin superantibus, gracilibus, clava 2-articulata, articulo 10. cylindrico, 2×9. latiore, 11. irregulariter ovato, 2×10. latiore. Elytris basi foveis duabus fere rotundis, stria suturali integra, dorsali nulla. Abdominis segmento dorsali 1. magis quam 2× secundo longiore, basi carinis duabus brevibus, paulo minus quam $\frac{1}{3}$ latitudinis ocludentibus, spatio inter eas impresso. Pedibus sat longis, femoribus et tibiis parum clavatis. Metasterno ♂ medio inter coxas posteriores breviter 3-angulariter elongato, medio toto longitudinaliter 3-angulariter haud profunde impresso, ♀ inter coxas posticas recto, ad coxas utrinque 3-angulariter elongato, medio obsolete impresso. Segmentis ventralibus simplicibus. Long.: 1·1, lat.: 0·45 mm.

Připsán v účtě prof. Dru J. Uzlovi, Praha.

Filiger auritus *nova species*, (Hybocephalus minimus Motschulsky i. l. Bull. Mosc. 1851, p. 486, nec Schaufuss in coll. ex parte, lepidus in coll. ex parte). Birma, Helfer leg., 3 ex. (2 ♂, 1 ♀). Fig. 80.

Angustior, testaceus, nitidus, capite et prothorace transversis. Foveis capitis interocularibus medio sitis. Angulis capitis posticis obtuse angulatis. Antennis robustis, compactis, sat longis, articulo 2. minore, latitudine longiore, praeultimis duobus parum transversis, ultimo apud ♀ rectelinie ovato, apud ♂ irregulariter ovato, apice rotundato. Elytris latitudine longioribus, lateribus valde arcuatis, spatiis inter strias planis, stria dorsali obsoleta. Prothorace toto longitudinaliter medio carinato. Abdomine apicem valde conico. ♂ metasterno glabro, medio toto utrinque hamato et carinato, introrsum profundissime impresso; segmento ventrali 2. medio utrinque valide aurito. ♀ metasterno minus profunde impresso, dense, sat crasse punctato. Long.: 1·30, lat.: 0·45 mm.

Filiger simillimus *nova species*, (Hybocephalus minimus Motschulsky, Bull. Mosc. 1851, p. 486 in coll. ex parte). Birma, Helfer leg., 1 ex. Fig. 79.

Filigero squamoso Schaufuss maxime affinis. Capite et prothorace transversioribus, prothorace haud carinato, antennarum articulo ultimo duplo latitudine longiore, lateribus fere rectis, apicem attenuato et acuminato, articulis praeultimis duobus minus transversis. Foveis capitis minoribus, profundissimis, ante marginem anticam oculorum sitis. ♂ metasterno haud profunde late impresso, impressione marginibus dupliciter arcuatis, elatis; segmento ventrali 5. basi tuberculo rotundo, 6. foveis tribus minutis. Long.: 1·55, lat.: 0·55 mm.

Jméno minimus zadáno pro jiný druh.

Filiger lepidus *nova species*, (Hybocephalus lepidus autor ? squamosus Motschulsky i. l. Bull. Mosc. 1851, p. 482 in coll. ex parte). Birma, Helfer leg., 2 ex. (1 ♂, 1 ♀). Fig. 78.

F. squamoso Schaufuss et F. simillimo n. sp. maxime affinis. Obscurior. Stria dorsali elytrarum magis intus curvata, spatio inter eam et suturam in costa elevato. Antennarum articulis transversioribus, compactis, praeultimis duobus parum transversis, ultimo magno, irregulariter ovato. Metasterno grosse dense punctato. Long.: 1·60, lat.: 0·60 mm.

Jméno squamosus zadáno pro jiný druh.

Pseudapharina impressa *Motschulsky*, (*Mecochelia* Motschulsky l. c. p. 481, *impressa* Motschulsky l. c. in coll.). Birma, Helfer leg., 1 ex.

Brunnea, elongata, nitida, sat dense squamose pubescens, elytrorum margine postica densius tomentosa. Capite et prothorace vacantibus. Elytris 1 : 1, parum arcuate dilatatis, humeris rotundis, stria dorsali parum incurvata, stria suturali integra. Alata. Abdomine paulo elytris latiore et longiore, segmento dorsali 2. latissimo, posticem attenuato, segmentis dorsalibus longitudine subaequalibus, margine laterali valida. Metasterno absente. Trochanteris clavatis, coxis mediis et posterioribus valde distantibus, tarsis unguiculis duabus maxime inaequalibus. Segmentorum ventralium sex, squamose pubescentibus. Long. (sicut est): 0.75, lat.: 0.5 mm.

Pokud z tohoto zcela defektního exempláře se dá souditi, jde o druh z rodu *Pseudapharina* Raffray.

Hermينيella *novum genus*.

Genus ex tribu Hybocephalini, generi *Apharina* Reitt. affinis. Unguiculis tarsorum duobus, inaequalibus, abdomine toto lateribus marginato, clava antennarum biarticulata, prothorace basi foveis tribus longitudinalibus, sulco transversali iunctis, antice lateribus profunde impresso. Elytris basi 3-foveolata, sutura in costa elevata, stria suturali integra, angusta et profunda, stria dorsali profunda, angusta, recta, integra, interna costula marginata, stria humerali duplicata, leviter incurvata, interstitio inter eas parum elevato. Palporum articulo 2. tenui, longissimo, apice incrassato, 3. ovato, 4. longo, tenui, apice clavato.

Hermينيella costulata *Motschulsky*, (*Ctenister costulatus* Motschulsky l. c. p. 481 in coll.). Birma, Helfer leg., 1 ex. Fig. 89.

Testaceo-rufobrunnea, luteis brevibus squamis vestita, capite valde attenuato, 1.3 : 1 (sine oculis grandibus, rotundis), temporibus brevissimis, vertice tuberculis duobus, foveis interocularibus parvis, profundis, sulco inter tuberculos antennarios validos profundo. Antennis gracilibus, $\frac{1}{2}$ elytrorum longitudinis attingentibus, articulo 1. cylindrico, 2 : 1, 2. ovato, 1.5 : 1, 3. ovato, 2. angustiore, 4. ovato-globoso, paulo angustiore, 5.—8. globosis, 4. latitudine, 9. leviter transverso, vix latiore, 10. apicem leviter dilatato, 9. $1\frac{1}{2} \times$ latiore, 11. $2\frac{1}{2} \times$ 10. longiore, paulo latiore, ovato, apice acuminato. Prothorace sat capite latiore. Elytris $1\frac{1}{2}$ longioribus, magis quam $2 \times$ prothorace latioribus, valde, fere rectelinie ad basin attenuatis, 1 : 1.5, humeris obliquis, validis, obtusis, margine postica tomentosa. Abdomine elytrarum latitudine, margine valida, segmento dorsali 1. paulo 2. longiore, simplice. Capite inferius plano, coxis adhaesis, trochanteris longissimis, apice clavatis, metasterno convexo, toto medio sulcato, extus utrinque coxarum sulco profundo, sinuato, inter coxas posteriores et basi primi segmenti ventralis dense tomentoso. Pedibus sat longis, unguiculis parvis, pedibus simplicibus. Long.: 1.5, lat.: 0.60 mm.

Jméno rodu připsáno mé ženě.

Pselaphus Obenbergeri *nova species*, (*Pselaphus elegans* Motschulsky l. c. 1851, p. 483, i. l. in coll. ex parte). Birma, Helfer leg., 1 ex. Fig. 72.

Castaneo-brunneus, elytris luteo-rubris, haud nitidus, capite et prothorace rugulosis, laevibus, margine postica elytrorum raris brevibus setis tomentosa. Capite vix 1.5 : 1, valde antice et postice fere recte attenuato, oculis magnis, grosse facettatis, prominentibus. Sulco medio lato, profundo, nitido, inter oculos quadratice dilatato, unde ad marginem posticam angustato. Palpis vacantibus. Antennarum articulo 1. cylindrico, paulo magis quam 2 : 1, 2. quadratice, lateribus arcuatis, 3.—11. vacantibus. Prothorace vix capitis latitudine, oblongo-ovato, magis antice quam postice attenuato, paulo capite brevior, sulco basali valido, lateribus angulato, profundissimo. Elytris 1 : 1,

$1\frac{1}{2} \times$ prothorace longioribus, magis quam $2 \times$ eo latioribus, deplanatis, lateribus arcuatis, ad basin attenuatis, longitudinaliter subtiliter rugosis, humeris nullis, stria dorsali nulla, fovea dorsali plane impressa, suturali transversim elliptica. Abdomine paulo elytris latiore, fere dimidio iis brevior, segmento dorsali $1.4 \times$ secundo longiore, subtiliter (quasi sequentibus) longitudinaliter rugoso. Metasterno conice convexo, in $\frac{2}{3}$ longitudinis altissimo, declinatione ad coxas posticas breviter profunde sulcata. Pedibus brevibus, validis, tarsis crassis, femoribus incrassatis, tibiis regulariter dilatatis, extus obtuse angulatis, pedibus rugosis, trochanteris mediis et posterioribus acute dentatis ♂. Long.: 1.5, lat.: 0.5 mm.

Připsán v přátelství p. Dru J. Obenbergerovi, Praha.

Pselaphus Uzeli *nova species*, (Pselaphus elegans Motschulsky i. l. c. 1851, p. 483 in coll. ex parte). Birma, Helfer leg., 1 ex. Fig. 71.

Castaneo-ruber, elytrorum margine postica, dense lutee breviter tomentosa, prothorace nitidiore. Capite fere $2 \times$ latitudine longiore, inter oculos fere $2 \times$ quam antice latiore, sulco interantennario lato, plane impresso, capite toto glabro, oculis haud grandibus, rotundis. Antennis parum capite et prothorace longioribus, articulo 1. cylindrico, 4 : 1, 2. et sequentibus parallelis, 1.5 : 1, latitudine subaequalibus, 9. paulo 8. latiore, 1.5 : 1, $1\frac{1}{2} \times 8.$ longiore, 10. paulo 9. latiore, 1.2 : 1, 11. $1\frac{1}{2} \times 10.$ latiore, duorum praecedentium longitudine, longe ovato, acuminato, fere 2 : 1. Prothorace praelongo, ovato, haud capite latiore, eo sat brevire, structura nulla, gracilissime punctulato, lateribus medio latissimis, antice setis duabus praelongis utrinque. Elytris paulo prothorace longioribus, fere $3 \times$ prothorace latioribus, fere 1 : 1, lateribus arcuatis ad basin attenuatis, foveis basalibus in unum sulcum iunctis, stria dorsali tenui, profunda, incurvata, marginem posticam elytrarum attingente, humeris fere nullis. Abdomine dimidio elytris brevior, segmento 1. dorsali fere $5 \times 2.$ longiore, metasterno convexo. Pedibus gracilibus, longissimis. Long.: 1.6, lat.: 0.6 mm.

Druh z VIII. skupiny Raffravovy. Připsán v účtě p. prof. Dru J. Uzlovi, Praha.

Pselaphus Dormitzeri *nova species*, (P. crassicornis Dormitzer i. l. in coll.). Birma, Helfer leg., 1 ex. Fig. 73.

Castaneo-ruber, prothorace et abdomine obscurioribus, pedibus rufescentibus, rare praelonge lutee setosus, margine postica elytrarum raris setis longis tomentosa. Caput 2 : 1, anticem valde attenuatum, sulco medio inter oculos rotunde dilatato, anticem foveiformi, posticem striaeformi, caput totum rugosum, oculis haud prominentibus. Palpis tenuibus, longis, articulo ultimo dimidio apicali ovate-clavato, apice rotundato. Antennis longis, crassis, $\frac{3}{4}$ elytrorum longitudinis attingentibus, articulo 1. cylindrico, 2. 1.25 : 1, 3.—8. obconicis, 1.25 : 1, clava 3-articulata, 9. magis quam 2 : 1, ovato, fere $2 \times 8.$ latiore, 10. noni longitudine, parum latiore, 11. $2 \times 10.$ longiore, fere $2 \times$ eo latiore, ovato, lateribus parum arcuatis, apice obtuse acuminato, clava grosse rugosa. Prothorace oblongo-ovali, capitis longitudine, paulo eo latiore, 1.3 : 1, gracilissime ruguloso, sulco basali tenui, foveis lateralibus minutis. Elytris paulo prothorace longioribus, fere $2 \times$ eo latioribus, lateribus fere recte ad basin attenuatis, 1.5 : 1, deplanatis, basi impressione transversa, stria dorsali recta, tenui, dimidio elytrorum longitudinis obsoleta, humeris nullis. Abdomine paulo elytris brevior, segmento 1. $4 \times 2.$ longiore. Metasterno plano, medio toto haud profunde sulcato. Segmento ventrali praeultimo transversim depresso. Pedibus mediocribus, sat crassis, tibiis parum incrassatis. Long.: 2.1, lat.: 0.7 mm.

Tento druh jest zařaditi mezi skupinu V. a VII. jakožto zástupce skupiny přechodné. Připsán památce † badatele Dormitzera.

Pselaphus elegans *Motschulsky*, (*P. elegans* Motschulsky l. c. 1851, p. 483 in coll. ex parte). Birma, Helfer leg., 1 ex. Fig. 74.

Luteo-ruber, nitidus, plane convexus, angustus, longe rare lutee pubescens, margine postica elytrorum longe clare tomentosa. Caput 1.5 : 1, oculis magnis, lateribus valde constrictis, sulco medio haud profundo, inter oculos elliptice dilatato, caput (extra sulcum) rugulosum. Palpis longis, gracilibus, articulo ultimo triente apicali clavato, clava superius profunde sulcata. Antennis sat crassis, vix $\frac{1}{2}$ elytrarum longitudinis attingentibus, articulis nonum pramis forma simili quam apud *P. Uzeli* n. sp. clava 3-articulata, articulo 9. paulo 8, latiore, ovato, 10. paulo longiore, 11. magis quam $1\frac{1}{4} \times 10$. latiore, duorum praecedentium longitudine, intus triente apicali attenuato, extus arcuato, apice acuminato. Prothorace oblongo-ovato, 1.5 : 1, capitis latitudine et longitudine, nitido, gracilissime dense punctulato, ad sulcum basalem angustum et foveas minimas laterales opaco. Elytris $\frac{1}{3}$ prothorace longioribus, $2 \times$ eo latioribus, lateribus fere rectis, ad basin attenuatis, 1 : 1, plane convexis, stria dorsali tenui, profunda, parum insinuata, in $\frac{2}{3}$ longitudinis abbreviata, humeris acutis, humilibus, obliquis. Abdomine multo elytris brevior, segmento 1. dorsali 4×2 . longiore. Elytrarum basi impressione transversa, ad humeros extensa. Metasterno convexo, dimidio apicali ad coxas posteriores 3-angulariter depresso. Elytris in triente basali longitudinaliter subtiliter striatis. Pedibus sat robustis, haud praelongis. Long.: 1.5, lat.: 0.5 mm.

Patří do skupiny V.

Tyraphus nitens *nova species*. (*Pseustria* Dormitzer i. l. nitens Dormitzer i. l. in coll.). Birma, Helfer leg., 1 ex. Fig. 75.

Testaceo-rufo-brunneus, nitidus sat angustus et convexus, elytris parce longe setosis, margine postica elytrorum breviter fulve tomentosa. Capite 1:1, oculis prominentibus, ultra medium sitis, lateribus constrictis, sulco interoculari elliptice longitudinaliter dilatato, capite cetero ruguloso, vertice convexo, glabro, nitido. Palpis brevibus, articulis 1.2. elongatis, 1. cylindrico, 2. obconico, 4. irregulariter globose 3-angulato, magno. Antennarum articulo 1. cylindrico, 1.5:1, 2. quadratico, 3.—11. vacantibus. Prothorace 1:1, capitis latitudine, cordato, in $\frac{2}{3}$ a basi latissimo, ante basin sulco profundo, angulato et arcuato, lateribus profunda fovea longitudinali iuncto. Elytris 1:1, $2 \times$ prothorace latioribus, $1\frac{1}{2} \times$ prothorace longioribus, valde ad basin arcuate attenuatis, humeris obliquis obtusis, stria dorsali integra, parum incurvata, basi in forma costae marginata, foveis basalibus duabus rotundis. Abdomine ovato, elytrarum longitudine et latitudine, segmento dorsali 1. plano, 4×2 . Metasterno dimidio apicali 3-angulariter deplanato, inter coxas posticas transversim impresso, segmento ventrali ultimo apice transversim depresso. Pedibus sat brevibus, tibiis parum incrassatis. Long.: 1.5, lat.: 0.5 mm.

Patří do II. skupiny rodu *Tyraphus* Sharp.

Acmaeonotus *Motschulsky* **Motschulskyi** *Motschulsky*. (*A. Motschulskyi* Motschulsky in coll. Bull. Mosc. 1851, p. 483). Birma, Helfer leg. 1 ex. Fig. 76, 77.

Castaneus, nitidissimus, glaber et laevis, parce fulve pubescens, pedibus longius dense pubescentibus, margine postica elytrorum breviter tomentosa. Pselaphi habitus. Prothorace superius campanuliformi, basi latissimo, basi subtiliter sulcata, subtilissime ruguloso, 1.5:1, medio a marge antica usque in $\frac{2}{3}$ longitudinis convexe elevato in maxime validam acutam carinem dente retrorsum curvato finitam. Elytris duplo prothorace latioribus et longioribus, 1.3:1, convexis, haud multum ad basin fere rectelinie attenuatis, in $\frac{4}{5}$ longitudinis

latissimis, humeris maxime validis, obtusis, sutura lata, elevata, foveis duabus basi magnis transversim ellipticis, stria suturali lata, integra, dorsali haud profunda, $\frac{3}{4}$ longitudini elytrorum attingente, fere recta. Abdomine fere $\frac{1}{2}$ elytris brevior, paulo iis angustior, fere conico, acute acuminato, segmento 1. et 2. tenuiter marginatis, 1. 3×2 . longiore, 2.—5. fere subaequalibus, omnis medio carina lata, alta, acuta, utrinque depressis. Prosterno, medio toto profunde excavato, marginibus huius excavationis arcuatis et acute carinatis. Metasterno toto longitudinaliter profunde 3-angulariter impresso, marginibus huius leviter arcuatis et acute carinatis, margine postica intercoxas posteriores sat distantes emarginata, cetero metasterno convexo. Segmento ventrali 1. brevi, coxas posteriores superante, fulve tomentoso, inter coxas impresso, hic carinulis incluso, 2. 2×1 . longiore, lateribus paulo medio longiore, medio in linea coxarum carinato et hic profunde impresso. 3. dimidio 2. brevior, medio et lateribus longitudine subaequalibus, 4. parum 3. brevior, 5. tertiū longitudine, lateribus parum medio longioribus, 6. residui formi utrinque lateribus abdominis, 7. in circulo circa 8. triangulato: ♂ Pedibus longissimis, gracilissimis, castaneo-rubris. Trochanteris anticis et posticis oblique rhomboidalibus, mediis praelongis, clavatis. Coxis mediis sat distantibus, anticis adhaesis, posticis mediis $2 \times$ distantioribus. Femoribus parum incurvatis, lateribus carinatis, tibiis anticis paulo brevioribus, carinatis. Tarsis tenuibus, longis, articulo 1. brevissimo, 2. longiore, 3. 3×2 . longiore, parum angustior, unguiculo longo et robusto. Capite vacante. Long.: 1.40, lat.: 0.60 mm.

Dle zachovaných částí těla (hlava chybí) je to zástupce nového rodu velmi význačného, blíže ho zařaditi nelze.

Ctenistes hindustanus *Motschulsky*. (C. hindustanus *Motschulsky* Bull. Mosc. 1851, p. 482 in coll.). Birma, Helfer leg., 4 ex (30, 10).

Angustus, testaceo-rufobrunneus, albide, brevior quam C. Kiesenwetteri. Scy squamosus. Capite ovali, antice parum constricto, tuberculis antennariis magnis, sulco profundo, inter oculos (minus quam apud marem Kiesenwetteri, paulo magis apud feminam) prominentes foveis duabus rotundis, haud profundis. Palporum articulo 2. parvo, clavato, apice rotundato, hic appendiculo $1\frac{1}{2} \times$ articuli latitudine latiore; art. 3. magno, 2×2 . latiore, fere transversim 3-angularato, intus recto, angulis obtusis, appendiculo $1\frac{1}{2} \times$ articuli latitudine latiore; art. 4. paulo 3. brevior, transversim ovato, appendiculo 3. longiore, latitudinis articuli longitudine. Antennis gracilibus, elongatis ♂, elytrarum marginem posticam attingentibus, articulo 1. paulo latitudine longiore, parallelo, 2. paulo brevior et angustior, 1.3:1, ovato, 3.—7. inter se subaequalibus, minutis, 3.1:1, 4.—7. subtransversis, 8. fere 7. duplo latiore, $1\frac{1}{4}$ praecedentium septem longiore, cylindrico, 9. $1\frac{1}{3}$ 8. brevior, cylindrico, octavi latitudine, 10. vix 9. longiore apicem leviter obconico, 11. decimi longitudine, praelonge ovato, paulo 10. latiore, apice acuminato. Antennis ♀ magis tenuibus quam apud Kiesenwetteri, vix marginem posticam prothoracis superantibus, articulo 3. paulo 2. angustior. 2:1, 4.—6. latitudine perparum crescentibus, 1.5:1, 7. maiore parallelo. 1.5:1, 8. quadrato, septimi latitudine, 9. fere $2 \times$ 8. longiore et latiore, globose-quadrato, 1.25:1, 10. haud 9. latiore, paulo longiore, 11. 2×10 . longiore, ovato, 2:1, paulo 10. latiore, obtuse apice acuminato. Prothorace conico, parum anticem attenuato et latitudine longiore, sulco longitudinali basali trientem longitudinis superante. Elytris 1.5:1, ad basin valde attenuatis, humeris obliquis, notatis, lateribus arcuatis, stria dorsali profunda, leviter incurvata. Elytris prothoracis longitudine. Segmento dorsali 1. sequente dimidio brevior. Metasterno in dimidio apicali medio profunde sulcato, ad coxas medias 3-angulariter impresso et hic tomentoso. Long.: 2 mm.

Druh tento patří do I. skupiny, nejpříbuznější je *C. Kiesewetteri* Scy a *deserticola* Raffray.

Indiella novum genus. Generi *Ctenisophus* Raffr. affinis. Capite temporibus elevate incrassatis, inferius simplex, carinulis nullis. Articulis palporum 2. 3. 4. appendiculatis, appendiculo 3. longissimo, articulo 4. fere 3-angulato, intus rotundato, brevissime spinulato, extus arcuato, recto et acuto appendiculo finito.

Indiella birmanensis *Motschulsky*. *Ctenistes birmanensis* Motschulsky Bull. Mosc. 1851 p. 481. in coll. Birma, Helfer leg. 1 ex. Fig. 94, 95, 96. — Habitu ad *Enoptostomus* Schauff. similis. Rufo-brunneus, luteo-albide breviter squamosus, capite fere 3-angulato, 1.5:1, anticem attenuato, tuberculis antennariis humilibus quadraticis, inter eos medio fovea brevi, profunda, foveis interocularibus magnis, planis, vertice inter eas in carinula elevato, temporibus elevatis. Palporum articulo 2. lateribus insinuatis, angusto, 4:1, im $\frac{1}{4}$ apicali breviter extus appendiculato, 3. 3:1, basi latissimo, hic appendiculo latitudine articuli paulo longiore. Antennis sat robustis, elytrarum $\frac{1}{2}$ longitudinis attingentibus 1. 2. 1.25, 1.5:1, 3. 4. 5 globosis, paulo 2. angustioribus, 6. 1.25:1, 5. latitudine, ovate obconico, 7. dimidio 6. latiore, obconico, 8. globoso, 11. ovato, vix dimidio 10. latiore, 2:1, apice obtuse acuminato. Prothorace 1:1, in $\frac{1}{2}$ longitudinis latissimo anticem et posticem parum attenuato et insinuato, convexo, lateribus et medio basi haud profunde impresso, stria basali obsoleta. Elytris 1:2, in $\frac{1}{3}$ apicali latissimis, ad basin fere recte valde attenuatis, ad marginem posticam arcuate attenuatis, humeris obliquis, validis et acutis. Elytris prothorace triente longioribus et $2\times$ eo latioribus. Basi foveis duabus, stria dorsali prope recta, profunda. Abdomine elytrarum non multo longiore, haud latiore, segmento dorsali 1. cum sequente subaequali. Metasterno toto medio profunde sulcato. Pedibus simplicibus, trochanteris anticis breviter spinulatis, mediis breviter dentatis. Long.: 1.5, lat.: 0.45 mm.

Centrophthalmus pilosus *Motschulsky*, (*C. pilosus* Motschulsky l. c. 1851, p. 480, in coll.). Birma Helfer leg., 4 ex. Fig. 65.

Robustus, clare castaneo-ruber, dupliciter, dense, brevius et rare praelonge lutee pubescens. Capite valde attenuato, fere 1:2, foveis profundis. Palporum articulo 3. anguste 3-angulato, intus latere recto, extus arcuato, apice acuminato, superius plano, latere apicali recto. Antennis longis, paulo $\frac{1}{2}$ elytrorum longitudinis superantibus, clava 4-articulata, articulo 8. $2\times$ globoso 7. latiore, magis quam 2:1, paulo 9. longiore, 9. 1.5:1, 10. 1.3:1, lateribus arcuatis, 11. grande, $2\frac{1}{2}\times 10.$, duobus praecaudentibus longiore, cylindro-ovato, parum 9. latiore, apicem obtuse absecto et obtuse acuminato. Prothorace cordato, dimidio latissimo, capitis latitudine et longitudine.

Elytris $1\frac{1}{2}\times$ prothorace longioribus, fere $2\times$ prothorace latioribus, lateribus valde arcuate attenuatis, humeris validis, obliquis, acutis, stria dorsali lata, profunda. Carinulis 1. et 2. segmenti dorsalis $\frac{1}{2}$ longitudinis haud attingentibus, $\frac{1}{2}$ disci latitudinis includentibus. ♀ antennarum articulis 10. — 8. paulo brevioribus. ♂ metasterno ante marginem posticam breviter haud profunde impresso, ♀ convexo. Long.: 1.9 mm.

V. skupina Raffrayova.

Centrophthalmus bicolor *nova species*, (*C. bicolor* Dormitzer i. l. in coll.). Birma, Helfer leg., 1 ex. Fig. 67.

Castaneo-piceus, nitidus, rare, sat breviter pubescens, capite et prothorace rufescentibus; capitum parum longitudine latiore, oculis grosse facettatis, lateribus valde convergentibus, tuberculis antennariis validis, occipite convexo. Palporum articulo 3. lateribus fere parallelis, apice externo acuto, recto. Antennarum paulo capite et prothorace longioribus, tenuibus, clava indistincta, articulis 8. 9. vix latitudine longioribus, 10. 1:1, 11. $2\frac{1}{2}\times 10.$ longiore, irregulariter

ovata, acuminato. Prothorace 1:1, capitis latitudine. Elytris prothoracis longitudine, multo latitudine brevioribus, lateribus fere rectis, ad basin attenuatis, sat grosse rare punctatis, humeris validis obliquis, acutis, stria dorsali profunda. Carinulis 1. et 2. segmenti dorsalis $\frac{2}{3}$ segmenti longitudinis attingentibus magis quam $\frac{1}{2}$ disci latitudinis ocludentibus, segmento 2. paulo 1. longiore. Metasterno medio profunde sulcato. Long.: 2.1 mm.

III. skupina Raffrayova.

Centrophthalmus Paria Schmidt. (Beitr. Mon. Psel. Prag, p. 8, Tab. I., f. 1.). Birma, Helfer leg. 2 ex. Fig. 64.

Temporibus spinula una, longa et tenui, occipite minute foveato. Antennarum articulis haud moniliformibus, ♂ ultimo simplice, 8.—10. latitudine longioribus, 8. fere 2×7 . longiore, ♀ articulis parum brevioribus. Simpliciter longe pubescens. Carinulis 1. segmenti dorsalis $\frac{2}{3}$ longitudinis segmenti haud superantibus, parum magis quam $\frac{1}{2}$ disci latitudinis includentibus. ♂ segmento ventrali ultimo breviter 3- angulariter dentato, trochanteris simplicibus, metasterno medio sulcato. Long.: 2.3—2.4 mm.

V. skupina Raffrayova.

Centrophthalmus Vladimíri nova species, (C. pilosus Motschulsky i. l. in coll. ex parte). Birma, Helfer leg., 1 ex. Fig. 62. Sat angustus, convexus, castaneo-ruber, simpliciter, brevius, dense, lutee et valide pubescens. Capite valde attenuato, foveis plane impressis, lateribus parum constrictis et incurvatis. Palporum articulo 3 3- angulato, basi attenuato, superius impresso, extus parum arcuato. Antennis $\frac{1}{2}$ elytrorum haud attingentibus, oculis grossis, prominentibus, spina temporali brevi, setiformi. Antennarum articulis 3.—6. 1:1, 7. 1.25:1, 8. 9. 1.25:1, 10. glotoso, basi recta, 11. ovato. Prothorace 1:1, fovea basali minuta, obsoleta. Elytris sat longitudine latioribus, $1\frac{1}{2} \times$ prothorace latioribus, humeris oblique arcuatis. Carinulis segmenti 1. dorsalis parum magis quam $\frac{1}{2}$ disci latitudinis includentibus, $\frac{2}{3}$ longitudinis attingentibus, segmenti 2. $\frac{1}{2}$ longitudinis attingentibus, segmento 2. fere 2×1 . longiore. ♂ metasterno convexo, dimidio apicali profunde 3- angulariter impresso. Long.: 2 mm. III. skupina Raffrayova. Připsán památce mého bratra Vladimíra.

Centrophthalmus Helferi nova species, (C. Paria Schmidt in coll. ex parte). Birma, Helfer leg., 2 ex. Fig. 63.

C. piloso n. sp. maxime affinis. Angustior, longior, antennarum clava indistincta, articulis ultimis brevioribus et angustioribus, 11. ovato, fere 2×10 . longiore, apice acuminato; antennis haud $\frac{1}{2}$ elytrorum longitudinis attingentibus, palporum articulo 3. apice extus rotundato. Elytrarum lateribus fere recte ad basin attenuatis, foveis et striis haud profundis, paulo prothorace longioribus, latitudine brevioribus, humeris obtusis. Segmento dorsali 2. 2×1 . longiore. ♀ articulis 9.10. paulo brevioribus. Long.: 2.1 mm. Připsán památce Helferově.

Centrophthalmus thoracicus Motschulsky, (C. thoracicus Motschulsky l. c. 1851, p. 480 in coll.). Birma, Helfer leg., 2 ex. Fig. 66.

Robustus, castaneo-ruber, simpliciter praelonge setis brunneis vestitus. Palporum articulo 3. extus valde carinato, antennarum clava distincta, articulo 8. paulo 9. longiore, 1.5:1, 9.10. vix latitudine longioribus, 11. 2×10 . latiore, ovate acuminato. Antennis paulo prothorace et capite longioribus. Elytris vix prothorace longioribus, latitudine brevioribus, stria dorsali profundissima, humeris validis obtusis. Carinulis segmenti dorsalis 1. fere $\frac{3}{4}$ disci latitudinis includentibus, secundi $\frac{3}{4}$, primi $\frac{2}{3}$, secundi haud $\frac{1}{2}$ longitudinis segmenti attingentibus, segmento 2. haud 1. longiore. Metasterno medio haud profunde

sulcato. Pedibus validis, ♀ antennarum articulis 8. 9. 11. paulo brevioribus. Long.: 2.8 mm.

Novissimus *novum genus.*

Generi Zeatyrus Sharp. et Ctenotillus Raffray approximatus. Palporum articulo 1. parvo, 2. longissimo, apice globose clavato, 3.3-angulariter dilatato, parvo, haud 2. latiore, paulo latitudine longiore, 4. paulo quam 3. longiore et latiore, ovato, 1.5:1, apice extus oblique sat longe appendiculato.

Novissimus Helferi *nova species.* (Bryaxis cerpuleta Dormitzer i. l. in coll. Birma, Helfer lgt. 1 ♂, fig. 81, 82, 83, 84, 85).

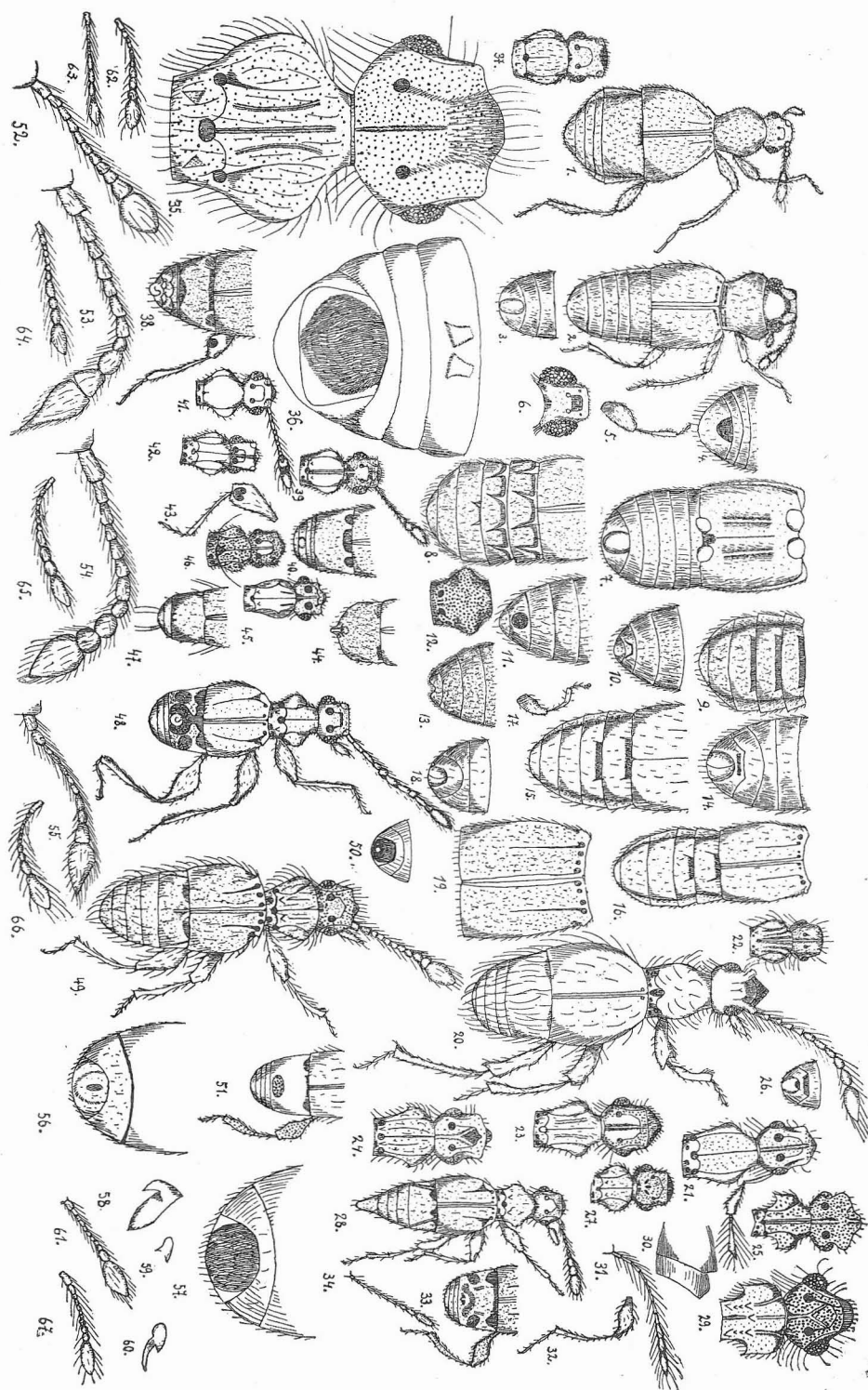
Testaceo-brunneus, spendens, robustus, dense lutee breviter pubescens, elytris dense, ceteris corporis partibus vix conspicue punctulatis. Capite forma Centrophthalmus Schmidt, occipite convexo, tuberculis antennariis validis, sulco inter eos elliptico, foveis interocularibus liberis, rotundis, magnis, magis inter se quam ab oculis distantibus, temporibus brevibus, obtusis. Antennis robustis, $\frac{1}{2}$ elytrorum longitudinis attingentibus, articulis 1.—8. moniliformibus, 3.—8. parum transversis, 9. 10. 11. clavam formantibus, 9. 2×8 . latiore et $3 \times$ fere longiore, ovato, 10. fere obconico, basi recta, 9. latitudine et longitudine, 11. $2 \times$ latitudine longiore. 10. latitudine, ovato, intus fere recto, extus arcuato, apice acuminato. Prothorace convexo, capite paulo latiore, paulo eo longiore, globose cordato, basi sulco obsoleto, arcuato, in eo tribus foveis minutis transversis, in $\frac{3}{4}$ longitudinis a basi latissimo, unde ad basin parum attenuato. Elytris magis quam $2 \times$ latioribus, vix prothorace longioribus, 1:2, valde convexis, humeris validissimis, obtusatis, lateribus parum arcuatis, basi foveis tribus, elytris valde convexis, stria suturali profunda, dorsali lata, vix dimidium elytrarum longitudinis attingente. Abdomine elytrarum longitudine et latitudine, apicem regulariter arcuate attenuato, margine laterali convexa, latissima, segmentis dorsalibus longitudine inter se subaequalibus, ultimo acuminato, 1. medio longe carinato. Pedibus sat brevibus, femoribus et tibiis robustis, tarsorum unguiculis inaequalibus, validis. Capite inferius 3-angulariter retrorsum impresso, lateribus impressionis carinatis. Trochanteris anticis piriformibus, acuminatis, brevibus, mediis longis, basi angusta, securiformibus et planis, apice acuminato, posticis forma anticorum, longioribus. Metasterno toto sulcato, inter coxas posteriores breviter 3-angulariter extenso. Segmento ventrali 1. basi tomentosa, 2. medio marginis posticae breviter sat profunde emarginato, 6. similiter emarginato, arcuato, 7. rotundo, lateribus deplanatis, medio maxime convexo. Long.: 1.5, lat.: 0.60 mm.

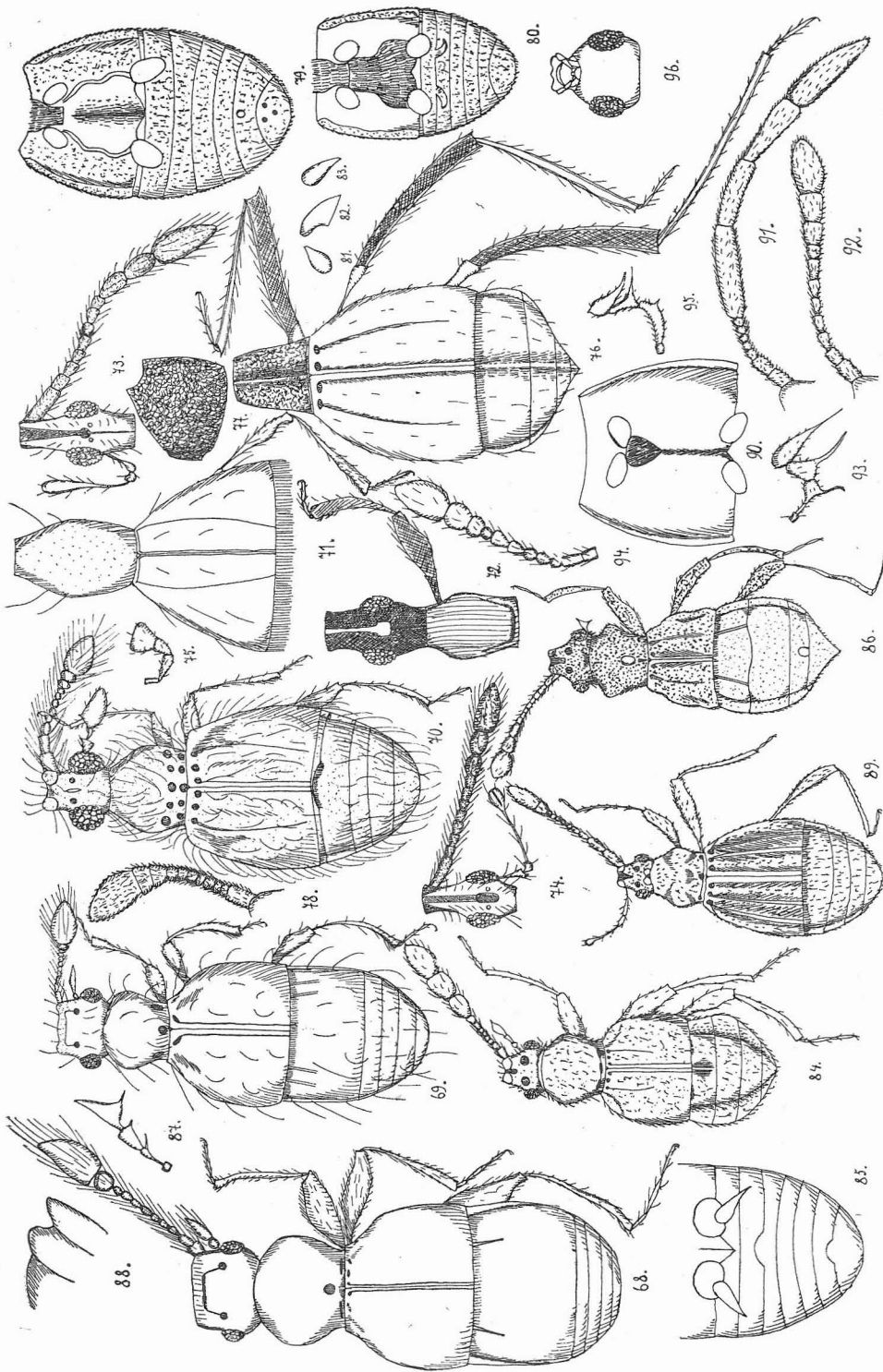
Připsán památce Helferově.

Glyptosoma *Motschulsky.* Generi Raphitreus Sharp. affinis. Palpis 4-articulatis, articulo 1. minimo, 2. longissimo, apice clavato, ante apicem breviter valide appendiculato, 3. parum latitudine longiore, intus fere recto, extus triangulariter dilatato, angulo externo longius appendiculato, 4. magno, $1\frac{1}{2} \times 3$. longiore, a basi arcuate extus dilatato, hic brevius appendiculato, unde apicem recte attenuato. Tarsis biunguiculatis, capite 3-angulariter attenuato, tuberculis antennariis validis.

Glyptosoma Paulinae *Motschulsky.* (G. P. Motschulsky i. litt. l. c. p. 480). Birma, Helfer lgt., 2 ex. Fig. 86, 87, 88.

Castaneo-brunneus, haud nitidus, grosse punctatus, brevibus luteis setis vestitus. Capite subtransverso, foveis duabus inter oculos tomentosis, tuberculis antennariis extensis, validis, planis, sulco longitudinali profundo, oculis grandibus, rotundis, temporibus brevibus, tomentosis, vertice convexo. Antennis robustis, vix $\frac{1}{2}$ elytrorum longitudinis attingentibus, articulis 3.—8. vix 2. angustioribus, semper brevioribus. 8. parum transverso, quadratico, angulis obtusis, 9.—11. clavam formantibus, 9. $1\frac{1}{2} \times 8$. latiore, 1.5:1, leviter ob-





conico, 10. forma simili, parum latiore et brevior, 11. $1\frac{1}{2} \times$ latiore, parum 10. longiore, ovate-gibboso, apice obtuso. Prothorace cordato, 1 : 1, paulo capite latiore, in $\frac{2}{3}$ a basi latissimo et rotundato, ad basin exsculpato et attenuato, basi medio impressione longitudinali profunda, ante eam tuberculo elliptico, lateribus irregulariter profunde impressis. Elytris paulo prothorace brevioribus, in $\frac{3}{4}$ longitudinis latissimis, humeris longis, validis, obtusis, basi rotunde 2-foveolata, stria dorsali profunda, stria dorsali obsoleta, plana, longa, spatium inter striae in forma costae elevata, lateribus deplanatis et parum impressis. Abdomine magis quam $1\frac{1}{2} \times$ elytris longiore, paulo latiore, regulariter arcuato, apicem acuminato, margine lata, valida, segmento dorsali 1. 1 : 4, lateribus utrinque carinula fere marginem posticam segmenti attingente, magis quam $\frac{1}{2}$ disci latitudinis includente. Segmento 2. $1\frac{1}{2} \times$ 1. longiore, simplice, 2. $2 \times$ 2. brevior, medio ante marginem posticam tuberculo plane elevato, 4. longiore, medio in dentem 3-angularem breviter extenso, 5. medio dente finito. ♂ pedibus mediocribus, femoribus crassatis, tibiis ante apicem leviter incurvatis, hic tomentosis, femoribus et tibiis longe setosis, trochanteris simplicibus, longissimis. Metasterno dimidio apicali demicirculariter impresso, lateribus impressionis leviter elevatis, segmento ventrali 1. brevi, 2. $3 \times$ 1. longiore, marginibus posticis tomentosis, 3. paulo 2. longiore, 4. brevi, lateribus brevior, 5. similiter, 6. 3-angularem, lateribus arcuatis, apice acuminato. ♀ pedibus simplicibus. Long.: 2·6, lat.: 1·10 mm.

123 spec.

FIGURARUM EXPLICATIO:

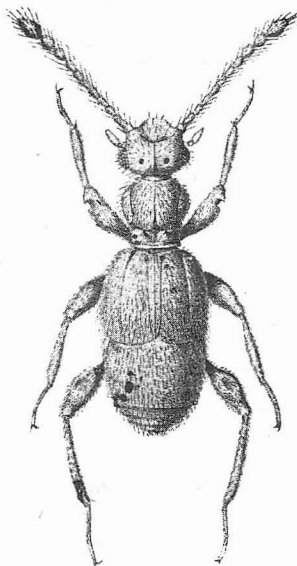
Fig.

1. Philotrimium abdominale ♂.
2. Microphthartus luridus.
3. » , sterniti ♂.
4. Chaetorhopalus pallipes ♂, sterniti ♂.
5. » , pes anticus.
6. Epiplectus Tenasserimi, caput ♀.
7. » novissimus, ♂.
8. » » , abdomen.
9. Zethopsus nonplusultra ♂.
10. » » »
11. » brachyurus ♂.
12. » Helferi, prothorax.
13. » » , sterniti ♀.
14. Euplectus pulcher, sterniti ♂.
15. » » , abdomen.
16. » elongatus.
17. » Calligula, pes anticus.
18. » » , ♂ sterniti.
19. » Kāli, elytrae.
20. Emanuela gibbioides.
21. Cratna venusta.
22. Batrisodes sculpticollis.
23. » plicatus ♂.
24. » Helferi.
25. » bucephalus.
26. » Kavinai, sterniti ♂.
27. » » , caput et prothorax.

Fig.

28. *Batrisodes ventralis*, ♀.
29. » *Vávrai*.
30. » , tergitus 1. 2. a latere.
31. *Batrisocenus macrocerus*, antenna.
32. » » pes posticus.
33. » *Lecontei* ♂.
34. » *Mariae*, antenna ♀.
35. *Batrisodes grandis*.
36. » » sterniti ♂.
37. *Batrisocenus quaestus*.
38. » *Vishnu*.
39. » *Franci*.
40. » » ♂ abdomen.
41. » *nitidulus* ♂.
43. » » , pes posticus sinister.
43. » » pes posticus sinister.
44. » *anticus* ♂.
45. » »
46. » *foveicollis*.
47. » » ♂.
48. » *Reichenbachii* ♂.
49. *Batrisodes carinatus*.
50. » » , sterniti ♂.
51. *Batrisocenus Tenasserimi*, ♂.
52. *Brachygluta dubia*, antenna.
53. *Rybaxis decorata*, antenna.
54. » *Tenasserimi*.
55. *Reichenbachia suturella*.
56. » *simplex*, sterniti ♂.
57. » *admiranda*, sterniti ♂.
58. » » , trochanter medius.
59. *Raffrayella Raffrayana*, trochanter anticus ♀.
60. » » » » ♂.
61. *Maya Uzeli*, antenna.
62. *Cutrophthalmus Vladimíri*, antenna.
63. » *Helferi*, »
64. » *Paria* ♂, »
65. » *pilosus*, »
66. » *thoracicus*, »
67. » *bicolor*, »
68. *Raffrayella Raffrayana*.
69. *Maya dilatata*, ♂.
70. *Tychus 4-foveolatus*.
71. *Pselaphus Uzeli*.
72. » *Obenbergeri*.
73. » *Dormitzeri*.
74. » *elegans*.
75. *Tyraphus nitens*, palpus.
76. *Acmaeonotus Motschulskyi*.
77. » » , prothorax a latere
78. *Filiger lepidus*, ♂ antenna.
79. » *simillimus*, ♂.

80. *Filiger auritus*, ♂.
 81. *Novissimus Helferi trochanter*, anticus.
 82. » » » , medius.
 83. » » » , posticus.
 84. » » » , sterniti.
 85. » » » sterniti.
 86. *Glyptosoma Paulinae*.
 87. » » » , palpus.
 88. » » » , tergiti ultimi a latere.
 89. *Herminiella costulata*.
 90. *Ctenistes hindustanus*, metasternum.
 91. » » » , antenna ♂.
 92. » » » , » ♀.
 93. » » » , palpus maxillaris.
 94. *Indiella birmanensis*, antenna.
 95. » » » , palpus.
 96. » » » , caput inferius.



Botrissus femoralis Dormitzer (Dormitzer fecit).