

**ERGEBNISSE DER TSCHECHOSLOWAKISCH-IRANISCHEN
ENTOMOLOGISCHEN EXPEDITIONEN NACH DEM IRAN, 1973 UND 1977**

Coleoptera, Karumiidae

WALTER WITTMER

Entomologische Abteilung, Naturhistorisches Museum, Basel

Herrn Dr. J. Jelínek aus dem Nationalmuseum, Prag, verdanke ich die Zustellung der umfangreichen und sehr beachtenswerten Iran-Ausbeuten aus der Familie Karumiidae dieses Museums. Den Mitgliedern der Expeditionen ist es gelungen, sehr bemerkenswerte Funde zu machen. So wurde z. B. von der in fast keinen Sammlungen anzutreffenden *Escalerina microcephala* Escal. eine ganze Serie mitgebracht.

Karumia estafilinoides Escalera, 1913

Karumia estafilinoides Escalera, 1913, Bol. Soc. Esp. Hist. Nat. 13 : 320.

Untersuchtes material: SW. Iran, Hosseiniyeh, 25 km N Andimeshk, 12.—13. IV. 1977 (Fundort Nr. 286), 1 Ex.

Zarudniola staphilinus Semenov et Martynov, 1925

Zarudniola staphilinus Semenov et Martynov, 1925, Rev. Russe Ent. 19 : 74, 77, fig.1.

Untersuchtes Material. SO. Iran: Bahu Kalat, 3.—4. IV. 1973 (Nr. 147), 115 Ex. — Tis, 6.—7. IV. 1973 (Nr. 150), 72 Ex. — 13 km SSO Nikshahr, 8.—9. IV. 1973 (Nr. 152), 2 Ex. — 25 km W Qasr-e Qand, 9.—10. IV. 1973 (Nr. 153), 2 Ex. — 30 km N Bampur, 12.—13. IV. 1973 (Nr. 159), 16, Ex. — S. Iran: 12 km NW Minab, 18.—19. V. 1973 (Nr. 202), 3 Ex. — 16 km N Jask, 22.—23. V. 1973 (Nr. 208), 128 Ex. — 7 km W Kahkom, 28. V. 1973 (Nr. 215), 9 Ex. — Kuh-e Geno, 600 m, 27.—28. IV. 1977 (Nr. 318), 2 Ex. — Ziarat, 57 km S Minab, 14.—15. V. 1977 (Nr. 330), 1 Ex.

Zarudniola vartianorum Mandl, 1967

Zarudniola vartianorum Mandl, 1967, Ann. Nat.-hist. Mus. Wien 70 : 451, Abb. 3.

Untersuchtes Material. S. Iran: Bila'i, 23.—24. V. 1973 (Nr. 209), 20 Ex. — Konardan, 23.—24. IV. 1977 (Nr. 309), 3 Ex. — 12 km O Senderk, 11.—12. V. 1977 (Nr. 326), 7 Ex. — Bila'i, 13.—14. V. 1977 (Nr. 329), 1 Ex.

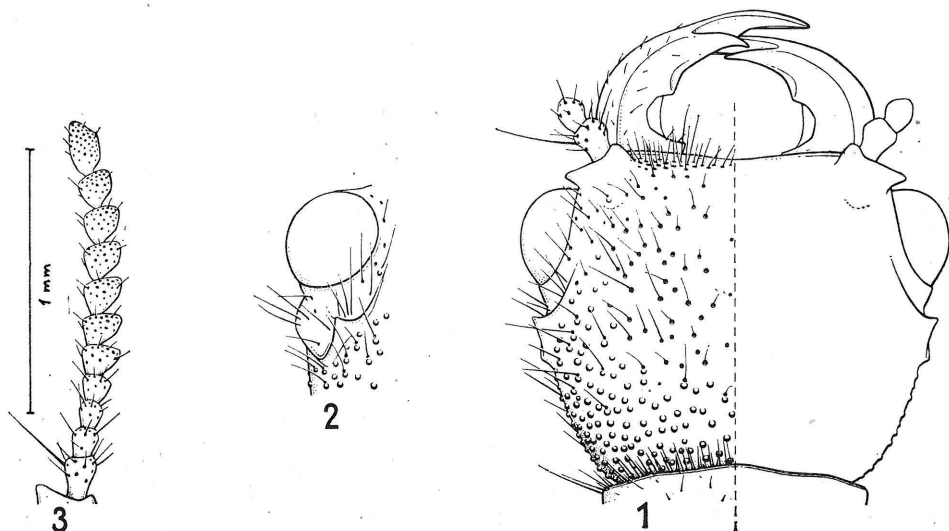


Abb. 1—3: *Zarudniola loeffleri kermanensis* ssp. n. 1: Kopf; 2: Auge mit Schläfe, etwas von der Seite; 3: Fühler.

***Zarudniola loeffleri kermanensis* ssp. n.**

In der Provinz Kerman und Fars bildet *Z. loeffleri* eine Rasse, die stark von der Nominatform abweicht. Die Färbung der ganzen Oberseite ist fast vollständig schwarz, der Vorder- und Basalrand des Halsschildes zeigt sehr schmal Tendenz zu Aufhellung. Die Flügeldecken sind seltener einfarbig schwarz, öfters an der Basis bräunlich aufgehellt, oder sogar bis über die Mitte aufgehellt. Die Form des Kopfes (Abb. 1) weicht ebenfalls ab, indem der Vorsprung über der Fühlerwurzel nach aussen in einen ziemlich spitzen Fortsatz ausgezogen ist (Abb. 2), der spitze Keil auf den Schläfen ist meistens weiter vom Auge entfernt als bei der Nominatform und ragt oben spitzig vor, bei der Nominatform ist dieser Teil gerundet. Fühler Abb. 3.

Typenmaterial. Holotypus, ♂, S. Iran, Gav Koschi (Estandageh), 60 km W Sabzevaran (Prov. Kerman), 1600 m, 20°38' N, 57°12' O, 7.—8. V. 1973 (Fundort Nr. 190), Expedition Nat. Museum, Praha. Im Nationalmuseum, Praha. Paratypen: dieselben Angaben, 183 Ex. — S. Iran (Prov. Fars) Mian Jangal 29°13' N, 53°20' O, 5. VI. 1973 (Fundort Nr. 223), 3 Ex. Paratypen im National Museum, Praha und im Naturhistorischen Museum, Basel.

***Escalerina microcephala* Escalera, 1913**

Escalerina microcephala Escalera, 1913, Bol. Soc. Esp. Hist. Nat. 13 : 322.

Untersuchtes Material. SO. Iran, Bahu Kalat, 3.—4. IV. 1973 (Nr. 147), 4 Ex. — S. Iran: 12 km NW Minab, 18.—19. V. 1973 (Nr. 202), 24 Ex.

— Minab, 19.—20. V. 1973 (Nr. 203), 8 Ex. — SW. Iran, Cave Gar Shapur, 1280 m 10.—11. VI. 1973, (Nr. 232), 1 Ex. — S. Iran: 25 km NO Khamir, 26.—27. IV. 1977 (Nr. 317), 2 Ex. — Issin, 28. IV. — 6. V. 1977 (Nr. 320), 2 Ex. — Senderk, 12.—13. V. 1977 (Nr. 327), 3 Ex. — Bargah, 35 km S Kahnuj, 15.—16. V. 1977 (Nr. 332), 6 Ex.

Paulusiella serraticornis (Paulus, 1972)

Escalerina serraticornis Paulus, 1972, Senckenbergiana Biol. 53 : 38, Abb. 1a, 2, 3, 4a.

Untersuchtes Material, S. Iran: Banu-e Charehar, 1800—2000 m, 8. V. 1973 (Nr. 191), 2 Ex. — 12 km NW Minab, 18.—19. V. 1973 (Nr. 202), 1 Ex. — Bila'i, 23.—24. V. 1973 (Nr. 209), 66 Ex. — 7 km W Kahkom, 28. V. 1973 (Nr. 215), 1 Ex. — Konardan, 23.—24. IV. 1977 (Nr. 309), 6 Ex. — 15 km NO Bandar-e Lengeh, 25.—26. IV. 1977 (Nr. 313), 13 Ex. — Hassan Langi, 9.—10. V. 1977 (Nr. 324), 2 Ex. — Bila'i, 13.—14. V. 1977 (Nr. 329), 106 Ex.

Paulusiella richteri Mandl, 1974

Paulusiella richteri Mandl, 1974, Verh. Naturf. Ver. Basel 84 : 641, Abb. 9—10.

Untersuchtes Material. SO. Iran: Bahu Kalat, 3.—4. IV. 1973 (Nr. 147), 97 Ex. — 13 km SSO Nikshahr, 8.—9. IV. 1973 (Nr. 152), 10 Ex. — 25 km W Qasr-e Qand, 9.—10. IV. 1973 (Nr. 153), 15 Ex. — 9 km S Espakeh, 10. IV. 1973 (Nr. 155), 27 Ex. — 30 km N Bampur, 12.—13. IV. 1973 (Nr. 159), 9 Ex.